

福井市消費者物価指数

ご利用上の注意

1. この資料は、総務省統計局「小売物価統計調査」の結果に基づき、作成しています。
2. 平成28年7月分から、平成27年（2015年）基準の指数で公表しています。

平成30年3月分	
総合指数	101.4
前月比	(-) 0.4%
前年同月比	(+) 1.0%

1 概況

福井市の総合指数は、平成27年（2015年）を100として101.4となり、前月（平成30年2月）の101.8と比べて0.4%の下落となり、前年同月（平成29年3月）の100.4と比べて1.0%の上昇となった。
 生鮮食品を除く総合指数は101.3となり、前月の101.3と比べて同水準となり、前年同月の100.4と比べて0.9%の上昇となった。

※ 変化率（前月比、前年同月比）は、平成27年（2015年）基準消費者物価指数から、端数処理前の指数により計算されています。

2 消費者物価指数の推移

図1 消費者物価指数(総合)の推移(福井市、全国)

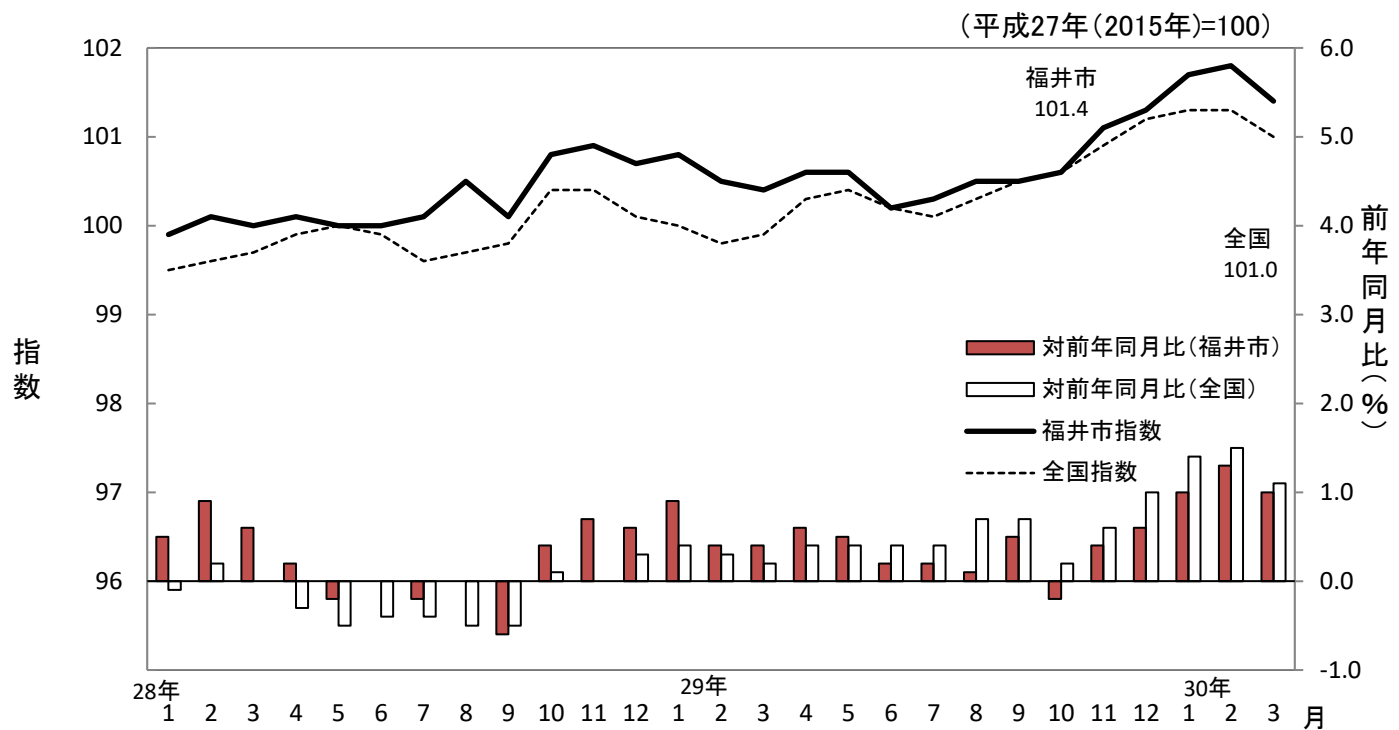


図2 福井市の指数(総合)の推移

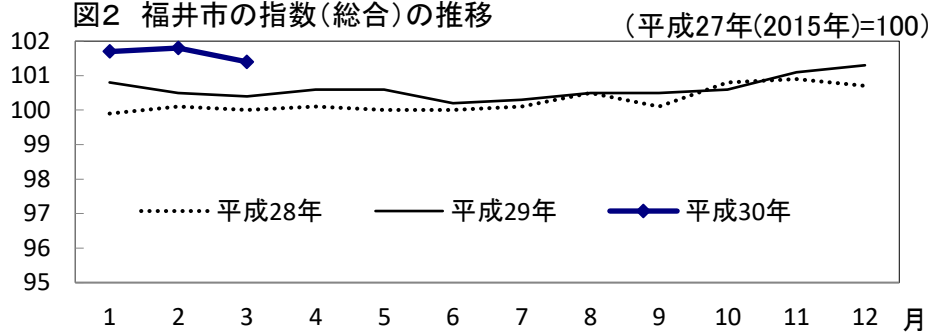
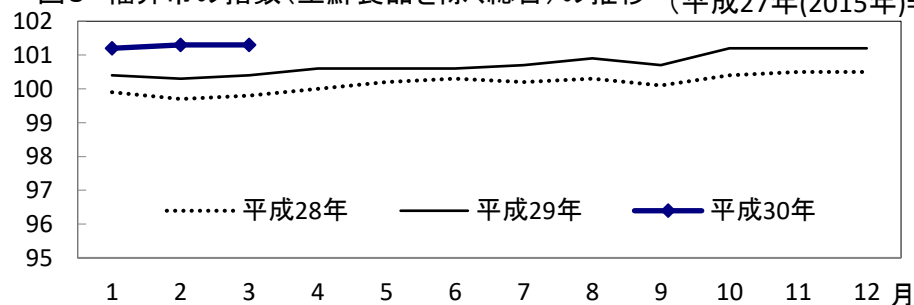


図3 福井市の指数(生鮮食品を除く総合)の推移



3 前月との比較

総合指数の前月比が0.4%の下落となった内訳を寄与度でみると、「食料」、「家具・家事用品」、「交通・通信」、「教養娯楽」および「諸雑費」で下落しており、特に「食料」の寄与度が大きい。

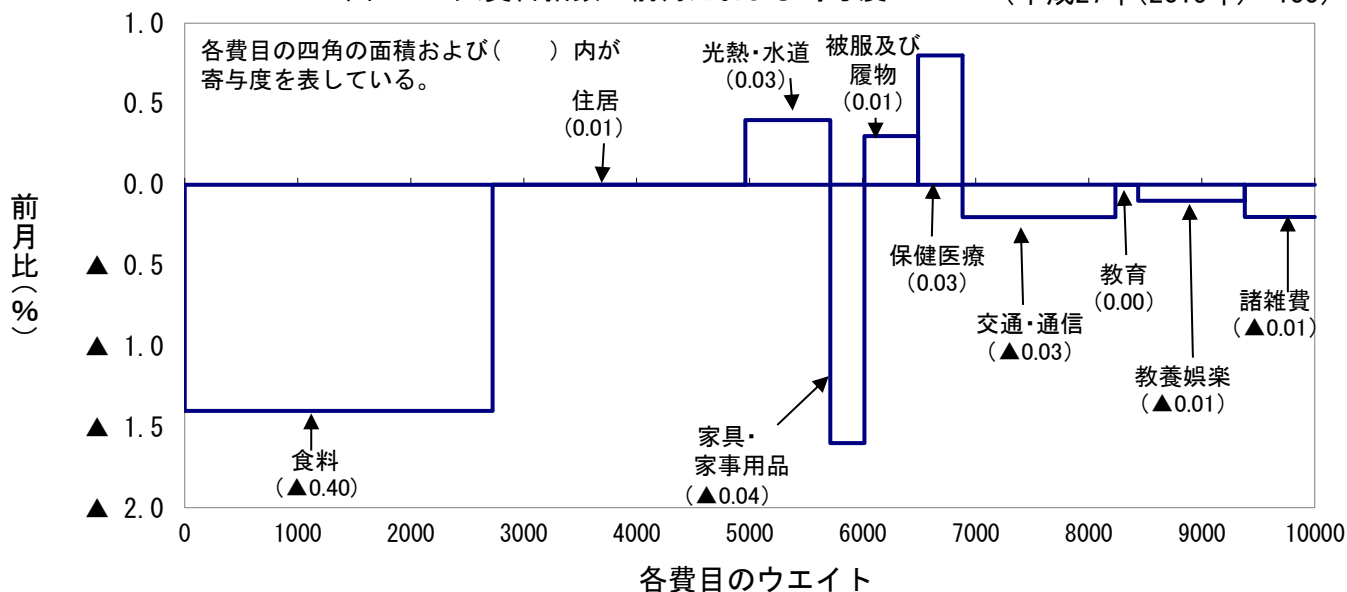
表1 10大費目指数、前月比および寄与度 (平成27年(2015年)=100)

	総合	食料	住居	光熱水道	家具・家事用品	被服及び履物	保健医療	交通・通信	教育	教養娯楽	諸雑費
指数	101.4	103.0	99.9	103.5	93.3	106.1	102.2	99.1	103.6	101.0	101.4
前月比(%)	▲0.4	▲1.4	0.0	0.4	▲1.6	0.3	0.8	▲0.2	0.0	▲0.1	▲0.2
寄与度		▲0.40	0.01	0.03	▲0.04	0.01	0.03	▲0.03	0.00	▲0.01	▲0.01

注 1) 各寄与度は、総合指数の前月比に対するものです。

2) 寄与度は、平成27年(2015年)基準消費者物価指数から、端数処理前の指数により計算されています。

図4 10大費目指数の前月比および寄与度 (平成27年(2015年)=100)



[総合指数の前月比に寄与した主な内訳]

10大費目	寄与度	中分類	前月比(寄与度)	品目
(下落) 食料	▲0.40	生鮮野菜	▲14.3%(▲0.34)	

4 前年同月との比較

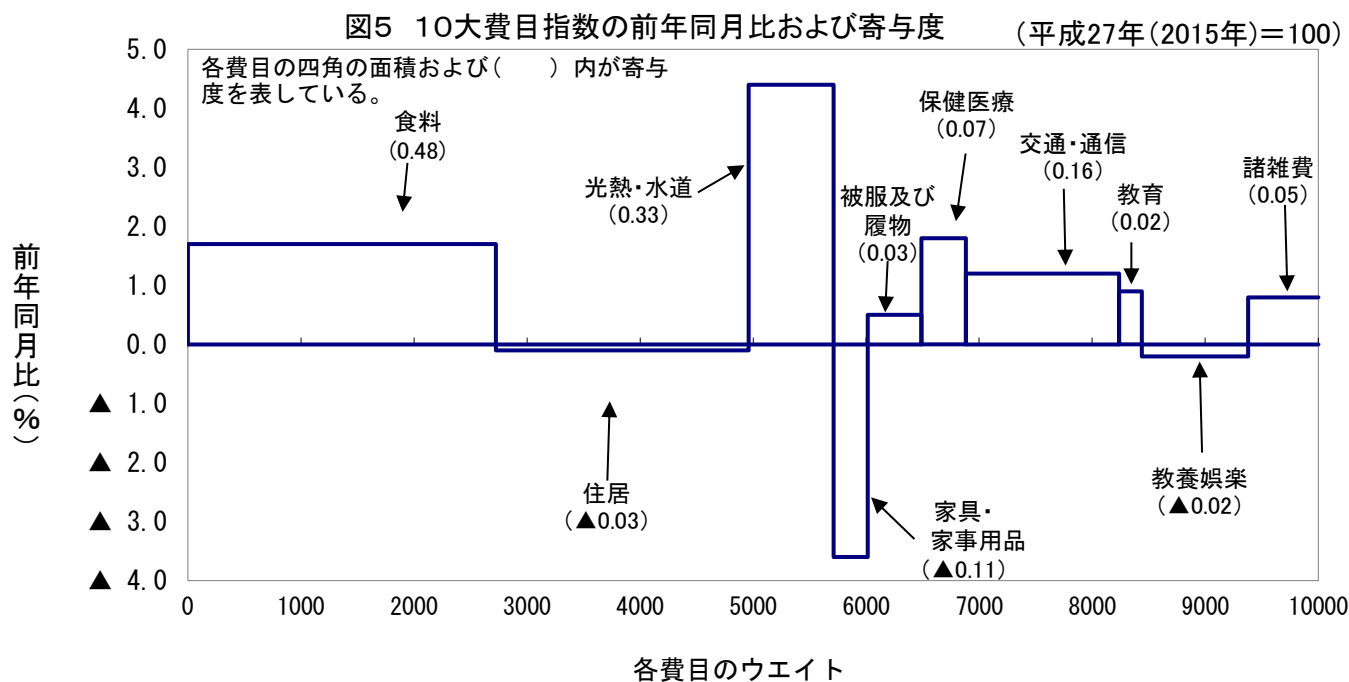
総合指数の前年同月比が1.0%の上昇となった内訳を寄与度でみると、「住居」、「家具・家事用品」および「教養娯楽」以外で上昇しており、特に「食料」の寄与度が高い。

表2 10大費目指数、前年同月比および寄与度 (平成27年(2015年)=100)

	総合	食料	住居	光熱・水道	家具・家事用品	被服及び履物	保健医療	交通・通信	教育	教養娯楽	諸雑費
指数	101.4	103.0	99.9	103.5	93.3	106.1	102.2	99.1	103.6	101.0	101.4
前年同月比(%)	1.0	1.7	▲0.1	4.4	▲3.6	0.5	1.8	1.2	0.9	▲0.2	0.8
寄与度		0.48	▲0.03	0.33	▲0.11	0.03	0.07	0.16	0.02	▲0.02	0.05

注 1) 各寄与度は、総合指数の前年同月比に対するものです。

2) 寄与度は、平成27年(2015年)基準消費者物価指数から、端数処理前の指数により計算されています。



[総合指数の前年同月比に寄与した主な内訳]

10大費目	寄与度	中分類	前年同月比(寄与度)	品目
(上昇)				
食料	0.48	生鮮野菜	13.0%(0.23)	
光熱・水道	0.33	電気代	5.1%(0.21)	
交通・通信	0.16	通信	2.4%(0.09)	携帯電話機
(下落)				
家具・家事用品	▲0.11	家庭用耐久財	▲9.8%(▲0.09)	電気冷蔵庫

5 10大費目

図6 10大費目別指数の前月比および対前年同月比

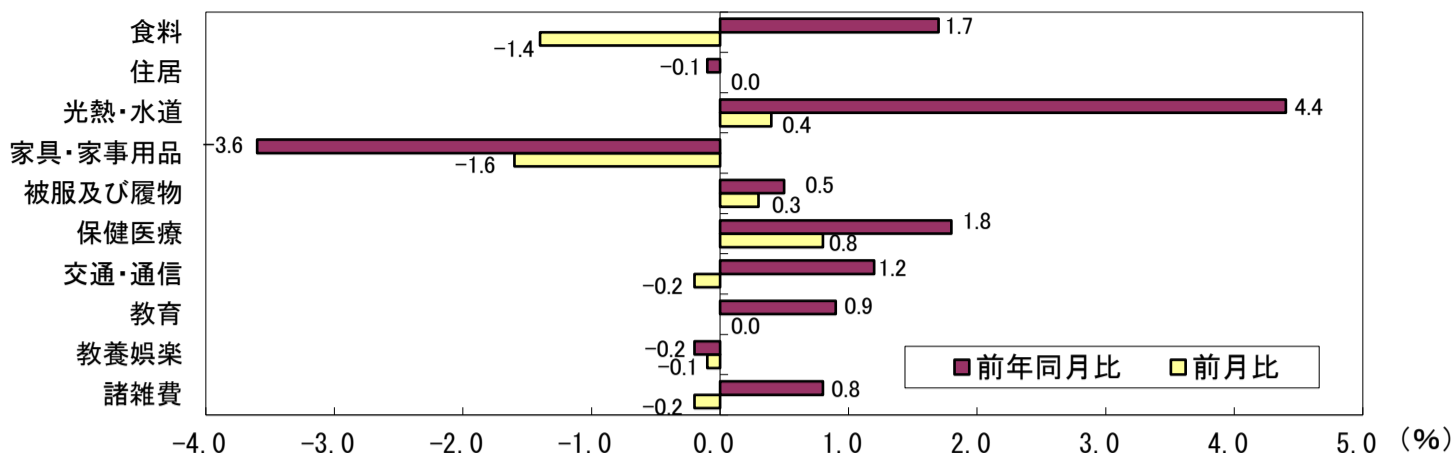
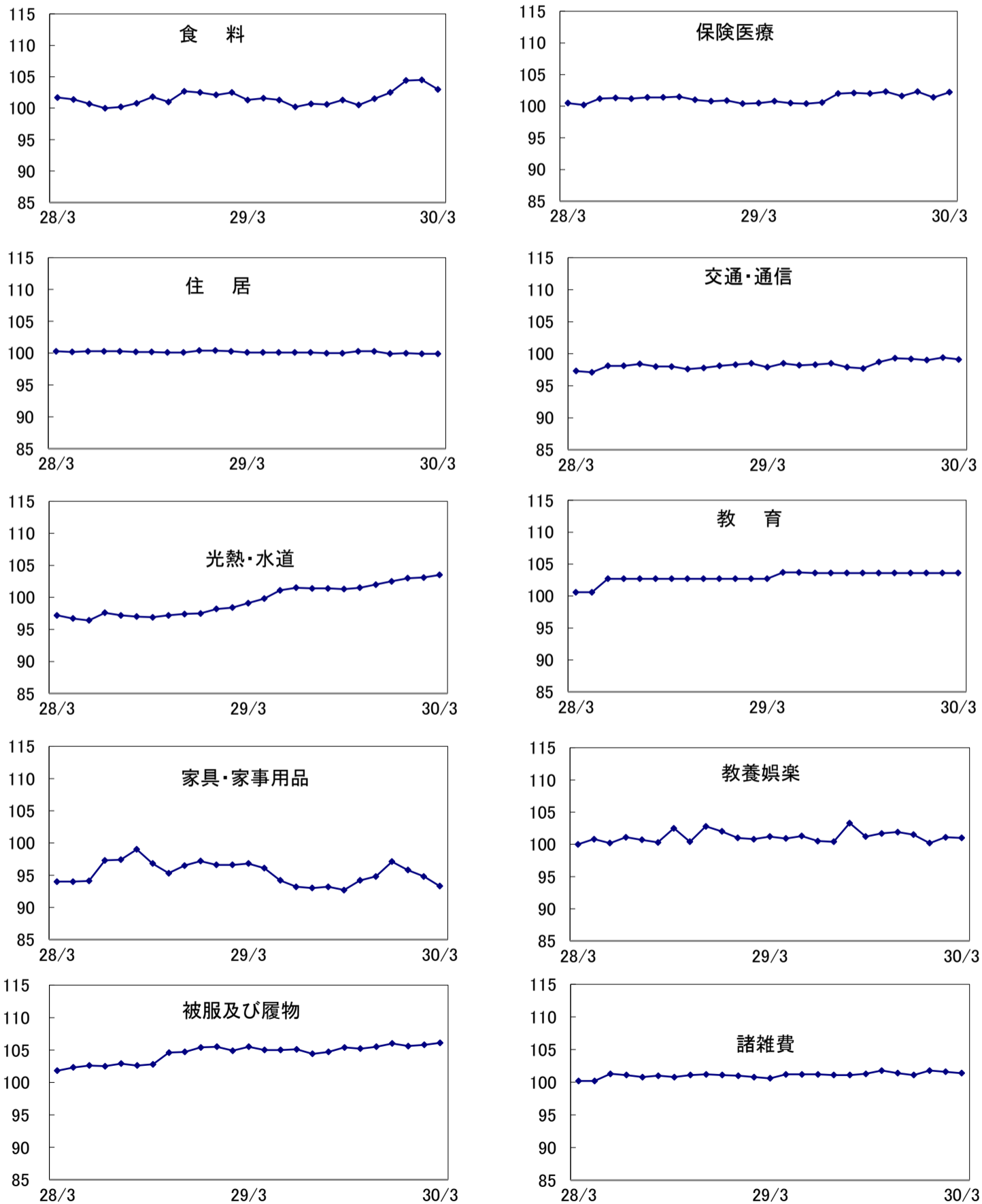


図7 10大費目別指数の推移(2015年=100)



6 統計表

表3 10大費目指数(福井市)

年 月	総 合	食 料	住 居	光熱・水道	家具・家事用品	被服及び履物	保健医療	交通・通信
26年平均	99.0	96.4	99.8	101.7	97.8	97.1	98.6	102.6
27年平均	100.0	100.0	100.0	100.0	100.0	100.0	100.0	100.0
28年平均	100.3	101.4	100.2	97.2	98.2	103.3	101.0	97.9
29年平均	100.6	101.3	100.1	100.7	94.9	105.2	101.1	98.4
平成28年 1月	99.9	101.4	100.1	97.6	95.4	101.8	100.5	97.6
2月	100.1	101.7	100.3	97.2	94.0	101.8	100.5	97.3
3月	100.0	101.4	100.2	96.7	94.0	102.3	100.2	97.1
4月	100.1	100.7	100.3	96.4	94.1	102.6	101.2	98.1
5月	100.0	100.0	100.3	97.6	97.3	102.5	101.3	98.1
6月	100.0	100.2	100.3	97.2	97.4	102.9	101.2	98.4
7月	100.1	100.8	100.2	97.0	99.0	102.6	101.4	98.0
8月	100.5	101.8	100.2	96.9	96.8	102.8	101.4	98.0
9月	100.1	101.0	100.1	97.2	95.3	104.6	101.5	97.6
10月	100.8	102.7	100.1	97.4	96.5	104.7	101.0	97.8
11月	100.9	102.5	100.4	97.5	97.2	105.4	100.8	98.1
12月	100.7	102.1	100.4	98.2	96.6	105.5	100.9	98.3
平成29年 1月	100.8	102.5	100.3	98.4	96.6	104.9	100.4	98.5
2月	100.5	101.9	100.2	98.8	97.1	105.3	100.1	97.9
3月	100.4	101.3	100.1	99.1	96.8	105.5	100.5	97.9
4月	100.6	101.6	100.1	99.8	96.1	105.0	100.8	98.5
5月	100.6	101.3	100.1	101.1	94.2	105.0	100.5	98.2
6月	100.2	100.2	100.1	101.5	93.2	105.1	100.4	98.3
7月	100.3	100.7	100.1	101.4	93.0	104.4	100.6	98.5
8月	100.5	100.6	100.0	101.4	93.2	104.7	102.0	97.9
9月	100.5	101.3	100.0	101.3	92.7	105.4	102.1	97.7
10月	100.6	100.5	100.3	101.5	94.2	105.2	102.0	98.7
11月	101.1	101.5	100.3	102.0	94.8	105.5	102.3	99.3
12月	101.3	102.5	99.9	102.5	97.1	106.0	101.6	99.2
平成30年 1月	101.7	104.4	100.0	103.0	95.8	105.6	102.3	99.0
2月	101.8	104.5	99.9	103.1	94.8	105.8	101.4	99.4
3月	101.4	103.0	99.9	103.5	93.3	106.1	102.2	99.1
4月								
5月								
6月								
7月								
8月								
9月								
10月								
11月								
12月								

教 育	教養娯楽	諸雑費	生鮮食品	生鮮食品 を除く総合	持家の帰属家 賃を除く総合	食料(酒類を 除く)及びエ ネルギーを除 く総合	生鮮食品及び エネルギーを 除く総合	年月(西暦)
97.5	99.4	98.7	93.4	99.3	98.9	98.9	-	2014年平均
100.0	100.0	100.0	100.0	100.0	100.0	100.0	100.0	2015年平均
102.1	100.9	100.8	102.5	100.1	100.3	100.5	100.7	2016年平均
103.4	101.2	101.2	98.0	100.7	100.8	100.4	100.8	2017年平均
100.6	99.2	100.2	101.0	99.9	99.9	100.1	100.4	2016年 1月
100.6	100.0	100.2	107.4	99.7	100.1	100.3	100.4	2月
100.6	100.8	100.2	104.7	99.8	99.9	100.4	100.5	3月
102.7	100.2	101.3	100.9	100.0	100.1	100.6	100.6	4月
102.7	101.1	101.1	95.9	100.2	100.0	100.7	100.7	5月
102.7	100.7	100.8	95.3	100.3	100.0	100.6	100.7	6月
102.7	100.3	101.0	97.9	100.2	100.0	100.5	100.7	7月
102.7	102.5	100.8	103.6	100.3	100.5	100.7	100.9	8月
102.7	100.4	101.1	99.7	100.1	100.1	100.3	100.6	9月
102.7	102.8	101.2	111.2	100.4	101.0	100.7	100.9	10月
102.7	102.0	101.1	107.9	100.5	101.0	100.8	101.0	11月
102.7	101.0	101.0	104.9	100.5	100.8	100.6	100.9	12月
102.7	100.8	100.8	107.7	100.4	100.9	100.4	100.7	2017年 1月
102.7	100.1	100.9	104.0	100.3	100.6	100.2	100.6	2月
102.7	101.2	100.6	101.0	100.4	100.5	100.2	100.5	3月
103.7	100.9	101.2	102.1	100.6	100.8	100.4	100.7	4月
103.7	101.3	101.2	99.8	100.6	100.7	100.3	100.7	5月
103.6	100.5	101.2	90.4	100.6	100.3	100.3	100.7	6月
103.6	100.4	101.1	91.7	100.7	100.4	100.2	100.8	7月
103.6	103.3	101.1	92.9	100.9	100.7	100.7	101.0	8月
103.6	101.2	101.3	96.3	100.7	100.7	100.4	100.8	9月
103.6	101.7	101.8	89.0	101.2	100.8	100.7	101.2	10月
103.6	101.9	101.4	97.7	101.2	101.3	100.7	101.1	11月
103.6	101.5	101.1	103.5	101.2	101.7	100.6	101.0	12月
103.6	100.2	101.8	113.7	101.2	102.2	100.5	101.0	2018年 1月
103.6	101.1	101.6	113.1	101.3	102.3	100.4	101.0	2月
103.6	101.0	101.4	102.7	101.3	101.8	100.4	101.1	3月
								4月
								5月
								6月
								7月
								8月
								9月
								10月
								11月
								12月

表4 中分類指数(福井市)

平成30年3月分
平成27年(2015年)=100

費目	指数	前月上昇率(%)	前年同月上昇率(%)	費目	指数	前月上昇率(%)	前年同月上昇率(%)
総合	101.4	-0.4	1.0	被服及び履物	106.1	0.3	0.5
生鮮食品を除く総合	101.3	0.0	0.9	衣料	111.1	0.7	1.5
持家の帰属家賃を除く総合	101.8	-0.5	1.3	和服	102.3	0.0	0.0
持家の帰属家賃及び生鮮食品を除く総合	101.7	0.0	1.3	洋服	112.1	0.7	1.7
食料(酒類を除く)及びエネルギーを除く総合	100.4	0.0	0.2	シャツ・セーター・下着類	101.7	0.0	-0.4
生鮮食品及びエネルギーを除く総合	101.1	0.1	0.6	シャツ・セーター類	100.1	0.0	-0.5
食料	103.0	-1.4	1.7	下着類	105.6	0.0	0.0
生鮮食品 ¹⁾	102.7	-9.2	1.7	履物類	105.1	-2.0	-3.7
生鮮食品を除く食料	103.1	0.1	1.7	他の被服	99.5	3.2	4.7
穀類	103.5	1.0	3.2	被服関連サービス	97.2	0.0	0.0
魚介類	100.4	1.2	-2.1	保健医療	102.2	0.8	1.8
生鮮魚介	92.0	-0.5	-10.7	医薬品・健康保持用摂取品	100.0	2.7	1.7
肉類	101.4	-1.3	-3.2	保健医療用品・器具	99.1	0.4	-2.2
乳卵類	103.4	1.1	1.8	保健医療サービス	104.7	0.0	3.2
野菜・海藻	105.3	-9.9	8.5	交通・通信	99.1	-0.2	1.2
生鮮野菜	107.0	-14.3	13.0	交通	101.9	1.1	1.3
果物	109.6	-7.8	-0.9	自動車等関係	100.7	-0.6	0.7
生鮮果物	109.2	-8.2	-0.9	通信	94.9	0.0	2.4
油脂・調味料	102.6	-0.9	3.1	教育	103.6	0.0	0.9
菓子類	105.5	0.4	1.1	授業料等	104.1	0.0	0.1
調理食品	102.9	0.4	3.5	教科書・学習参考教材	101.0	0.0	0.1
飲料	100.1	-0.6	1.2	補習教育	102.7	0.0	3.1
酒類	103.4	0.1	3.7	教養娯楽	101.0	-0.1	-0.2
外食	101.7	0.0	0.8	教養娯楽用耐久財	93.5	-3.0	-7.5
住居	99.9	0.0	-0.1	教養娯楽用品	99.7	2.1	1.1
持家の帰属家賃を除く住居	101.8	0.2	1.0	書籍・他の印刷物	101.1	0.1	0.6
家賃	99.5	0.0	-0.4	教養娯楽サービス	102.1	-0.5	0.0
持家の帰属家賃を除く家賃	100.6	-0.1	-0.1	諸雑費	101.4	-0.2	0.8
設備修繕・維持	102.2	0.4	1.4	理美容サービス	100.0	0.0	0.0
光熱・水道	103.5	0.4	4.4	理美容用品	100.8	-0.8	1.5
電気代	105.4	0.7	5.1	身の回り用品	104.8	0.3	1.2
ガス代	99.6	-0.4	2.2	たばこ	102.8	0.0	1.1
他の光熱	110.1	2.3	22.3	他の諸雑費	101.5	0.0	0.5
上下水道料	100.0	0.0	0.0	家具・家事用品	93.3	-1.6	-3.6
家具・家事用品	93.3	-1.6	-3.6	家庭用耐久財	83.8	-3.8	-9.8
家庭用耐久財	83.8	-3.8	-9.8	室内装備品	77.8	-2.4	1.2
室内装備品	77.8	-2.4	1.2	寝具類	106.8	0.4	0.5
寝具類	106.8	0.4	0.5	家事雑貨	104.7	-0.6	-2.0
家事雑貨	104.7	-0.6	-2.0	家事用消耗品	94.7	-0.7	-0.5
家事用消耗品	94.7	-0.7	-0.5	家事サービス	99.9	0.0	0.0
家事サービス	99.9	0.0	0.0	〈別掲〉			
				エネルギー ²⁾	103.8	-0.2	5.2
				教育関係費 ³⁾	102.7	0.1	0.7
				教養娯楽関係費 ⁴⁾	101.1	0.0	-0.2
				情報通信関係費 ⁵⁾	96.8	0.1	-1.4

1) 生鮮魚介、生鮮野菜、生鮮果物

2) 電気代、都市ガス代、プロパンガス、灯油及びガソリン

3) 教育の全品目、学校給食の全品目、通学定期、学習机、ボールペン等

4) 学習机、文房具および自動車教習料を除く教養娯楽の全品目、普通運賃(JR)、一般路線バス代等

5) 固定電話通信料、携帯電話通信料、放送受信料等

表5 総合指数の推移

	全 国			北 陸			福 井 市		
	指 数	前月比(%)	前年比、前年同 月比 (%)	指 数	前月比(%)	前年比、前年同 月比 (%)	指 数	前月比(%)	前年比、前年同 月比 (%)
17年	96.9	-	-0.3	97.6	-	0.7	97.7	-	0.3
18年	97.2	-	0.3	97.8	-	0.2	98.0	-	0.3
19年	97.2	-	0.0	97.6	-	-0.2	97.8	-	-0.2
20年	98.6	-	1.4	99.0	-	1.5	99.1	-	1.4
21年	97.2	-	-1.4	97.7	-	-1.4	98.1	-	-1.0
22年	96.5	-	-0.7	96.7	-	-1.0	96.8	-	-1.4
23年	96.3	-	-0.3	96.1	-	-0.6	96.0	-	-0.9
24年	96.2	-	0.0	96.1	-	0.0	96.2	-	0.2
25年	96.6	-	0.4	96.2	-	0.1	96.3	-	0.2
26年	99.2	-	2.7	99.1	-	3.1	99.0	-	2.8
27年	100.0	-	0.8	100.0	-	0.9	100.0	-	1.0
28年	99.9	-	-0.1	99.9	-	-0.1	100.3	-	0.3
29年	100.4	-	0.5	100.6	-	0.7	100.6	-	0.4

平成28年1月	99.5	-0.3	-0.1	99.4	-0.4	-0.4	99.9	-0.1	0.5
2月	99.6	0.1	0.2	99.4	0.1	0.1	100.1	0.2	0.9
3月	99.7	0.1	0.0	99.5	0.0	-0.1	100.0	-0.1	0.6
4月	99.9	0.2	-0.3	99.8	0.4	-0.3	100.1	0.1	0.2
5月	100.0	0.1	-0.5	100.0	0.1	-0.5	100.0	0.0	-0.2
6月	99.9	-0.1	-0.4	99.9	-0.1	-0.3	100.0	0.0	0.0
7月	99.6	-0.2	-0.4	99.8	-0.1	-0.3	100.1	0.0	-0.2
8月	99.7	0.0	-0.5	99.9	0.2	-0.4	100.5	0.4	0.0
9月	99.8	0.2	-0.5	100.0	0.0	-0.3	100.1	-0.4	-0.6
10月	100.4	0.6	0.1	100.5	0.5	0.3	100.8	0.8	0.4
11月	100.4	0.0	0.5	100.4	-0.1	0.6	100.9	0.0	0.7
12月	100.1	-0.2	0.3	100.2	-0.2	0.5	100.7	-0.2	0.6

平成29年1月	100.0	-0.2	0.4	100.3	0.1	0.9	100.8	0.1	0.9
2月	99.8	-0.1	0.3	100.3	0.0	0.8	100.5	-0.3	0.4
3月	99.9	0.1	0.2	100.2	-0.1	0.7	100.4	-0.1	0.4
4月	100.3	0.4	0.4	100.6	0.4	0.7	100.6	0.2	0.6
5月	100.4	0.1	0.4	100.6	0.1	0.7	100.6	-0.1	0.5
6月	100.2	-0.1	0.4	100.5	-0.2	0.6	100.2	-0.4	0.2
7月	100.1	-0.2	0.4	100.3	-0.2	0.6	100.3	0.1	0.2
8月	100.3	0.2	0.7	100.7	0.4	0.7	100.5	0.2	0.1
9月	100.5	0.2	0.7	100.7	0.0	0.8	100.5	0	0.5
10月	100.6	0.0	0.2	100.7	0.0	0.3	100.6	0.1	-0.2
11月	100.9	0.4	0.6	101.2	0.4	0.8	101.1	0.4	0.2
12月	101.2	0.3	1.0	101.4	0.3	1.2	101.3	0.2	0.6

平成30年1月	101.3	0.1	1.4	101.7	0.3	1.4	101.7	0.4	1.0
2月	101.3	0.0	1.5	101.8	0.1	1.6	101.8	0.1	1.3
3月	101.0	-0.3	1.1	101.5	-0.3	1.3	101.4	-0.4	1.0
4月									
5月									
6月									
7月									
8月									
9月									
10月									
11月									
12月									

平成27年(2015年) =100

富山市			金沢市			
指数	前月比(%)	前年比、前年同月比(%)	指数	前月比(%)	前年比、前年同月比(%)	
97.9	-	0.0	98.1	-	0.0	2005年
97.7	-	-0.2	97.8	-	-0.3	2006年
97.8	-	0.1	98.1	-	0.4	2007年
99.0	-	1.2	100.2	-	2.1	2008年
97.3	-	-1.7	99.2	-	-1.0	2009年
96.4	-	-0.9	97.9	-	-1.4	2010年
96.2	-	-0.3	97.1	-	-0.8	2011年
96.1	-	-0.1	96.5	-	-0.7	2012年
96.1	-	0.0	96.5	-	0.0	2013年
99.0	-	3.0	99.2	-	2.8	2014年
100.0	-	1.0	100.0	-	0.8	2015年
99.8	-	-0.2	99.7	-	-0.3	2016年
100.5	-	0.7	100.7	-	1.0	2017年
99.6	-0.1	-0.2	99.3	-0.5	-0.7	2016年1月
99.4	-0.1	0.3	99.1	-0.2	-0.2	2月
99.4	-0.1	-0.2	99.4	0.3	-0.5	3月
100.0	0.7	0.1	99.7	0.3	-0.4	4月
100	-0.1	-0.5	99.7	0.0	-0.6	5月
99.7	-0.3	-0.4	99.7	0.0	-0.4	6月
99.5	-0.2	-0.9	99.6	-0.1	-0.5	7月
99.6	0.1	-0.8	99.6	0.0	-0.6	8月
99.8	0.3	-0.7	99.6	0.0	-0.6	9月
100.4	0.6	0.1	100.1	0.5	0.0	10月
100.4	0.1	0.6	100.3	0.1	0.4	11月
100.1	-0.4	0.3	100.1	-0.2	0.3	12月
100.4	0.3	0.8	99.9	-0.2	0.6	2017年1月
100.2	-0.2	0.7	100.0	0.1	0.8	2月
100.3	0.1	0.9	100.0	0.1	0.6	3月
100.7	0.4	0.6	100.6	0.6	0.9	4月
100.6	-0.1	0.6	101.0	0.4	1.3	5月
100.1	-0.5	0.4	100.8	-0.3	1.1	6月
100.1	0.0	0.6	100.5	-0.3	0.9	7月
100.3	0.1	0.7	100.8	0.3	1.2	8月
100.3	0.0	0.5	100.9	0.0	1.2	9月
100.7	0.4	0.3	100.9	0.1	0.8	10月
101.1	0.4	0.7	101.5	0.6	1.2	11月
101.3	0.2	1.3	101.8	0.2	1.7	12月
101.6	0.3	1.2	102.0	0.2	2.1	2018年1月
101.8	0.2	1.6	102.0	0.0	2.0	2月
101.2	-0.6	0.9	101.9	-0.1	1.9	3月
						4月
						5月
						6月
						7月
						8月
						9月
						10月
						11月
						12月

表6 福井市主要品目平均小売価格

品 目	銘	柄	単 位	小売価格		前月 比 %	前年 同月比 %
				3月	2月		
うるち米	国内産, 精米, 単一原料米(産地, 品種及び産年が同一のもの), 袋入り(5kg入り), 「コシヒカリ」		1袋	2,107	2,107	0.0	0.0
うるち米	国内産, 精米, 単一原料米(産地, 品種及び産年が同一のもの), 袋入り(5kg入り), コシヒカリを除く		1袋	2,036	2,036	0.0	8.8
食パン	普通品		1kg	394	369	6.8	-2.0
カップ麺	中華タイプ, カップ入り(77g入り)		1個	160	160	0.0	3.2
小麦粉	薄力粉, 袋入り(1kg入り)		1袋	255	249	2.4	5.8
さけ	トラウトサーモン, ぎんざけ, アトランティックサーモン(ノルウェーサーモン), ベにざけ又はキングサーモン, 切り身, 塩加工を除く		100g	317	305	3.9	-24.3
ぶり	切り身		100g	284	307	-7.5	-16.2
いか	するめいか, 丸		100g	105	97	8.2	-32.3
牛肉	国産品, ロース		100g	934	936	-0.2	0.3
豚肉	バラ(黒豚を除く)		100g	233	239	-2.5	-1.3
鶏肉	ブロイラー, もも肉		100g	139	141	-1.4	-8.6
牛乳	牛乳, 店頭売り, 紙容器入り(1,000mL入り)		1本	207	204	1.5	1.5
ヨーグルト	プレーンヨーグルト, 400~450g入り		1kg	368	367	0.3	0.3
鶏卵 注1	白色卵, パック詰(10個入り), サイズ混合, [卵重]「MS52g~LL76g未満」, 「MS52g~L70g未満」又は「M58g~L70g未満」		1パック	228	228	0.0	-8.4
ほうれんそう			1kg	836	1,172	-28.7	21.7
ねぎ	白ねぎ		1kg	724	1,052	-31.2	35.8
じゃがいも			1kg	286	283	1.1	-21.6
たまねぎ	赤玉ねぎを除く		1kg	213	233	-8.6	-7.8
トマト			1kg	683	635	7.6	1.9
豆腐	木綿豆腐, 並		1kg	288	303	-5.0	-1.0
油揚げ	薄揚げ		1kg	1,912	1,852	3.2	-3.1
りんご 注2	ふじ, 1個200~400g		1kg	525	514	2.1	-13.8
バナナ	フィリピン産(高地栽培などを除く)		1kg	295	306	-3.6	-0.3
食用油	キャノーラ(なたね)油, ポリ容器入り(1,000g入り)		1本	300	300	0.0	5.6
つゆ・たれ 注3	焼肉のたれ, ポリ容器入り(360g入り)		1本	349	349	0.0	21.6
ケーキ	いちごショートケーキ, 1個(70~120g)		1個	325	325	0.0	2.8
アイスクリーム	バニラアイスクリーム, カップ入り(110mL入り)		1個	274	273	0.4	0.4
弁当	持ち帰り弁当専門店における持ち帰り弁当, 幕の内弁当, 並		1個	533	533	0.0	6.4
すし(弁当)	にぎりずし(飲食店を除く), 8~10個入り, 並		1パック	574	539	6.5	0.0
豚カツ	ロース, 並		100g	248	246	0.8	4.6
からあげ	鶏肉, 骨なし, 並		100g	194	191	1.6	3.2
茶飲料 注4	緑茶飲料, ペットボトル入り(525mL入り)		1本	88	89	-1.1	-
ビール	淡色, 缶入り(350mL入り), 6缶入り		1パック	1,234	1,234	0.0	4.1
カレーライス(外食)			1皿	805	805	0.0	0.0
焼肉(外食)	牛カルビ, 並		1人前	895	895	0.0	5.9
ビール(外食)	居酒屋におけるビール, 淡色, 中瓶(500mL入り)		1本	615	587	4.8	4.8

*生鮮野菜、生鮮魚介、生鮮果物は、上旬、中旬、下旬の3回調査を行っており、それ以外は中旬のみ調査しています。

品 目	銘 柄	単 位	小売価格		前 月 比 %	前 年 同 月 比 %
			3月	2月		
家 賃 (民 営)	民営家賃	1か月・ 3.3㎡	3,569	3,572	-0.1	-0.4
灯 油	白灯油, 詰め替え売り, 店頭売り	18L	1,712	1,674	2.3	22.4
ル ー ム エ ア コ ン	冷房・ヒートポンプ暖房兼用タイプ, セパレート型, 壁掛型, [定格時能力]冷房2.8kW, 暖房3.6kW, [通年エネルギー消費効率]6.7~7.2, フィルター自動清掃機能付き, 高性能機能付き	1台	174,889	172,369	1.5	-8.1
電 球 ・ ラ ン プ	蛍光灯, 環形, 3波長形, 30W形	1本	1,190	1,190	0.0	0.0
洗 濯 用 洗 剤 注5	合成洗剤, 綿・麻・合成繊維用, 液体, 詰め替え用, 袋入り(720~810g入り)	1kg	285	292	-2.4	-7.8
婦 人 用 ス ラ ッ ク ス	ブルージーンズ, [素材]デニム, 「綿100%」又は「綿95%以上・ポリウレタン混用」, [サイズ]W64~70cm, 中級品	1本	3,521	3,521	0.0	0.0
婦 人 用 セ ー タ ー 注6	カーディガン, 「長袖」又は「7分袖」, [素材]毛・化学繊維混用, [サイズ]M, 普通品	1枚	4,961	4,961	0.0	42.4
婦 人 靴	パンプス, [甲]牛革, [底]合成ゴム, [底の製法]張り付け, [サイズ]23~24cm, 中級品	1足	10,584	10,584	0.0	0.0
ド リ ン ク 剤	指定医薬部外品, 箱入り(100mL×10本入り)	1箱	1,047	1,022	2.4	0.0
眼 鏡	[レンズ]プラスチックレンズ, 非球面レンズ, 近視用, 屈折率1.60, UVカット, 無色[フレーム]男性用, 樹脂フレーム, 中級品, 加工料を含む	1式	31,212	31,212	0.0	0.0
ガ ソ リ ン	レギュラーガソリン, セルフサービス式を除く	1L	143	146	-2.1	3.6
車 庫 借 料	月極駐車料金, 屋根なし駐車場, アスファルト舗装, 小型自動車	1か月	9,267	9,267	0.0	0.0
テ レ ビ	液晶テレビ, 32V型, 地上デジタルチューナー2基内蔵, ハイビジョン対応パネル, LEDバックライト搭載, 特殊機能付きは除く	1台	46,584	50,904	-8.5	-22.2
ト レ ー ニ ン グ パ ン ツ	ロングパンツ, [素材]ポリエステル100%, [サイズ]S~L, 中級品	1本	6,145	6,145	0.0	-14.4
映 画 観 覧 料	一般	1回	1,800	1,800	0.0	0.0
理 髪 料	総合調髪(カット, シェービング, シャンプー, セット), 男性(高校生以下を除く)	1回	3,950	3,950	0.0	0.0
化 粧 ク リ ー ム	カウンセリング化粧品, 40g入り	1個	5,400	5,400	0.0	0.0

(注1)平成30年1月調査銘柄を「白色卵, Lサイズ, パック詰(10個入り)」から「白色卵, パック詰(10個入り), サイズ混合」に変更。

(注2)りんご:8月~10月は「つがる」、それ以外の時期は「ふじ」。

(注3)平成29年7月調査銘柄を「焼肉のたれ, 瓶詰(400g入り)」から「焼肉のたれ, ポリ容器入り(360g入り)」に変更。

(注4)平成30年1月調査銘柄を「緑茶飲料, ペットボトル入り(500~550mL入り)」から「緑茶飲料, ペットボトル入り(525mL入り)」に変更し、
単位を「1000mL」から「1本」に変更した。

(注5)平成29年11月調査銘柄を「合成洗剤, 綿・麻・合成繊維用, 液体, 詰め替え用, 袋入り(770~850g入り)」から
「合成洗剤, 綿・麻・合成繊維用, 液体, 詰め替え用, 袋入り(720~810g入り)」に変更。

(注6)4月~8月は「婦人用Tシャツ(半袖)」、9月~3月は「婦人用セーター(長袖又は7分袖)」を掲載。