

# 平成22年基準 福井市消費者物価指数

ご利用上の注意

この資料は、総務省統計局「小売物価統計調査」の結果に基づき、作成しています。

平成28年3月25日

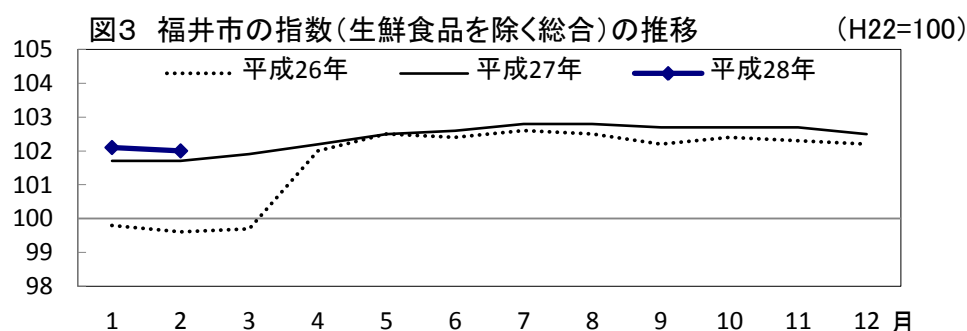
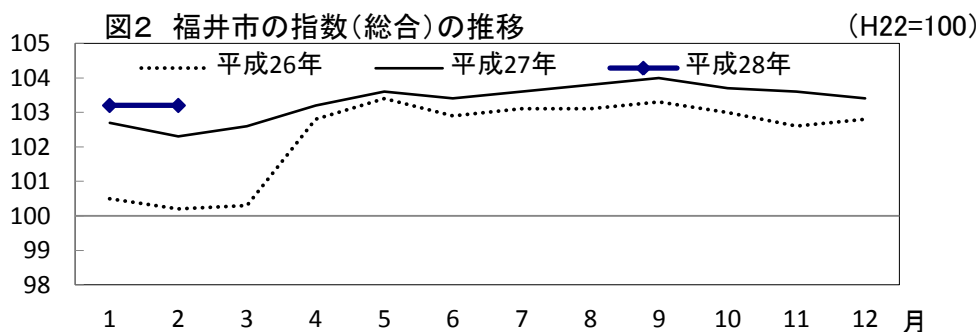
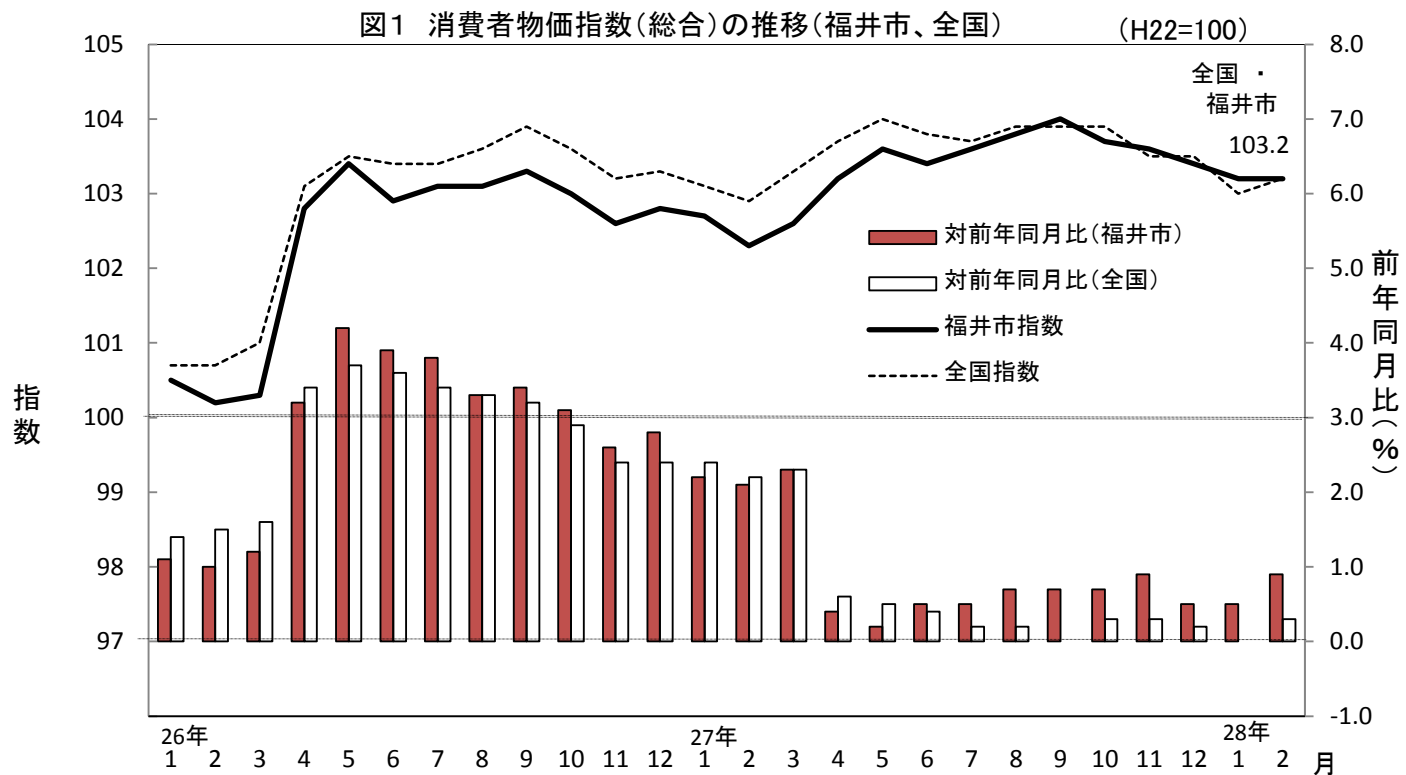
<b>平成28年2月分（平成22年基準）</b>	
総合指数	103.2
前月比	0.0%
前年同月比	(+) 0.9%

## 1 概況

福井市の総合指数は、平成22年を100として103.2となり、前月（平成28年1月）の103.2と同水準、前年同月（平成27年2月）の102.3と比べて0.9%の上昇となった。生鮮食品を除く総合指数は102.0となり、前月の102.1と比べて0.1%の下落、前年同月の101.7と比べて\*0.2%の上昇となった。

※ 変化率（前月比、前年同月比）は、平成22年基準消費者物価指数から、端数処理前の指数により計算されています。

## 2 消費者物価指数の推移



### 3 前月との比較

総合指数の前月比は同水準であった。内訳を寄与度で見ると、「教養娯楽」および「住居」で上昇している。一方、「交通・通信」および「光熱・水道」が下落に寄与した。

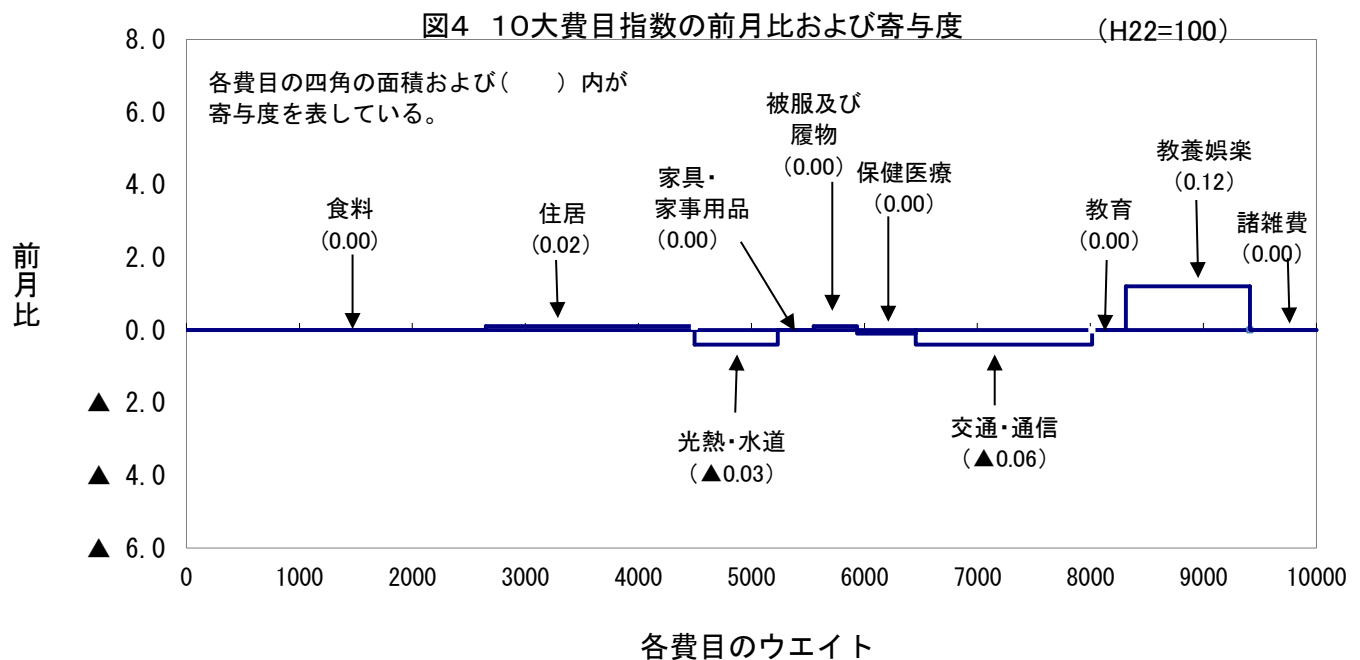
表1 10大費目指数、前月比および寄与度

(H22=100)

	総合	食料	住居	光熱・水道	家具・家事用品	被服及び履物	保健医療	交通・通信	教育	教養娯楽	諸雑費
指数	103.2	111.2	98.2	106.2	94.0	106.5	101.0	100.5	104.4	92.4	110.9
前月比(%)	0.0	0.0	0.1	▲ 0.4	0.0	0.1	▲ 0.1	▲ 0.4	0.0	1.2	0.0
寄与度		0.00	0.02	▲ 0.03	0.00	0.00	0.00	▲ 0.06	0.00	0.12	0.00

注 1) 各寄与度は、総合指数の前月比に対するものです。

2) 寄与度は、平成22年基準消費者物価指数から、端数処理前の指数により計算されています。



#### [総合指数の前月比に寄与した主な内訳]

10大費目

中分類, 前月比(寄与度)

品目

#### 上昇

##### 教養娯楽

教養娯楽サービス 1.0%(0.06)

..... 外国パック旅行 など

#### 下落

##### 交通・通信

自動車等関係費 ▲0.6%(▲0.05)

..... ガソリン など

#### 4 前年同月との比較

総合指数の前年同月比が0.9%の上昇となった内訳を寄与度でみると、「食料」、「教養娯楽」、「被服及び履物」、「住居」、「保健医療」および「教育」で上昇している。とりわけ、「食料」が上昇に寄与した。

表2 10大費目指数、前年同月比および寄与度

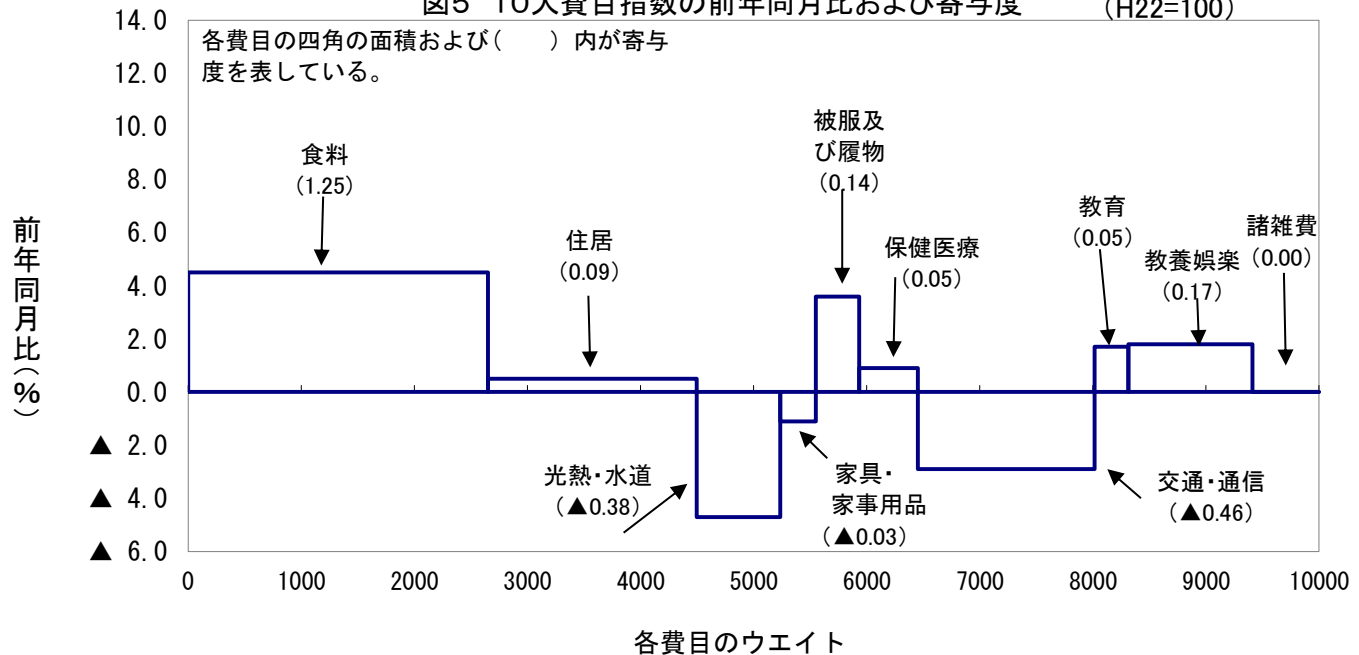
(H22=100)

	総合	食料	住居	光熱水道	家具・家事用品	被服及び履物	保健医療	交通・通信	教育	教養娯楽	養楽	諸雑費
指数	103.2	111.2	98.2	106.2	94.0	106.5	101.0	100.5	104.4	92.4	110.9	
前年同月比(%)	0.9	4.5	0.5	▲4.7	▲1.1	3.6	0.9	▲2.9	1.7	1.8	0.0	
寄与度		1.25	0.09	▲0.38	▲0.03	0.14	0.05	▲0.46	0.05	0.17	0.00	

注 1) 各寄与度は、総合指数の前年同月比に対するものです。

図5 10大費目指数の前年同月比および寄与度

(H22=100)



#### [総合指数の前年同月比に寄与した主な内訳]

10大費目	中分類, 前年同月比(寄与度)	品目
<b>上昇</b>		
<b>食料</b>	生鮮野菜 18.1%(0.27)	
<b>教養娯楽</b>	教養娯楽用耐久財 14.2%(0.11)	..... テレビ など
<b>被服及び履物</b>	洋服 4.6%(0.08)	
<b>下落</b>		
<b>交通・通信</b>	自動車等関係費 ▲5.0%(▲0.51)	..... ガソリン など
<b>光熱・水道</b>	他の光熱 ▲28.8%(▲0.21)	..... 灯油

5 10大費目

図6 10大費目別指数の前月比および対前年同月比

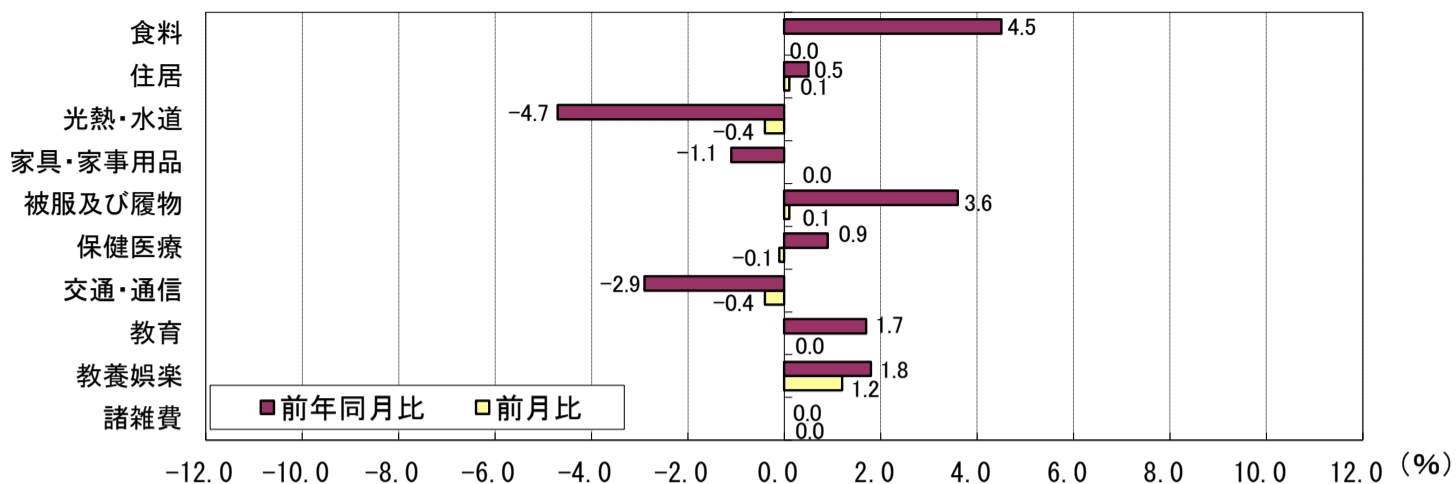
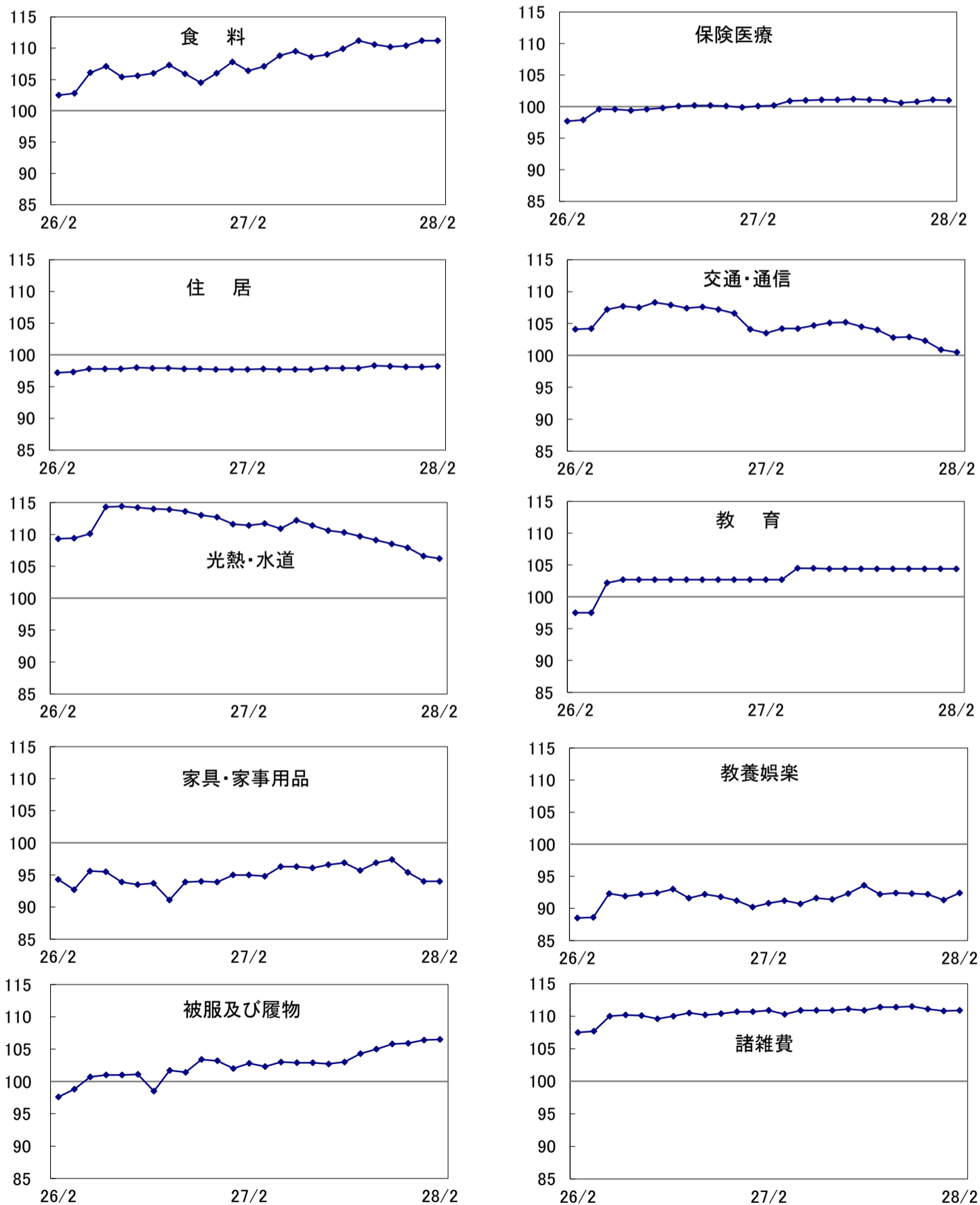


図7 10大費目別指数の推移(H22=100)



6 統計表

表3 10大費目指数(福井市)

年 月	総 合	食 料	住 居	光熱・水道	家具・家事用品	被服及び履物	保健医療
24年平均	99.4	100.9	98.4	105.4	92.8	99.7	98.6
25年平均	99.6	101.3	97.6	107.5	90.3	99.4	98.2
26年平均	102.3	105.2	97.7	112.3	93.9	100.5	99.3
27年平均	103.3	109.1	97.9	110.4	96.0	103.6	100.8
平成26年							
1月	100.5	103.7	97.2	109.2	95.1	97.8	97.6
2月	100.2	102.5	97.2	109.3	94.3	97.6	97.7
3月	100.3	102.8	97.3	109.4	92.7	98.8	97.9
4月	102.8	106.1	97.8	110.1	95.6	100.7	99.6
5月	103.4	107.1	97.8	114.3	95.5	101.0	99.6
6月	102.9	105.4	97.8	114.4	93.9	101.0	99.4
7月	103.1	105.6	98.0	114.2	93.5	101.1	99.6
8月	103.1	106.0	97.9	114.0	93.7	98.5	99.8
9月	103.3	107.3	97.9	113.9	91.1	101.7	100.1
10月	103.0	105.9	97.8	113.6	93.9	101.4	100.2
11月	102.6	104.5	97.8	113.0	94.0	103.4	100.2
12月	102.8	106.0	97.7	112.7	93.9	103.2	100.1
平成27年							
1月	102.7	107.8	97.7	111.6	95.0	102.0	99.9
2月	102.3	106.4	97.7	111.4	95.0	102.8	100.1
3月	102.6	107.1	97.8	111.7	94.8	102.3	100.2
4月	103.2	108.8	97.7	110.9	96.3	103.0	100.9
5月	103.6	109.5	97.7	112.2	96.3	102.9	101.0
6月	103.4	108.6	97.7	111.4	96.1	102.9	101.1
7月	103.6	109.0	97.9	110.6	96.6	102.7	101.1
8月	103.8	109.9	97.9	110.3	96.9	103.0	101.2
9月	104.0	111.2	97.9	109.7	95.7	104.3	101.1
10月	103.7	110.6	98.3	109.1	96.9	105.0	101.0
11月	103.6	110.2	98.2	108.5	97.4	105.8	100.6
12月	103.4	110.4	98.1	107.9	95.4	105.9	100.8
平成28年							
1月	103.2	111.2	98.1	106.6	94.0	106.4	101.1
2月	103.2	111.2	98.2	106.2	94.0	106.5	101.0
3月							
4月							
5月							
6月							
7月							
8月							
9月							
10月							
11月							
12月							

平成22年(2010年)=100

交通・通信	教 育	教養娯楽	諸雑費	生鮮食品	生鮮食品を除く総合	持家の帰属家賃を除く総合	食料(酒類を除く)及びエネルギーを除く総合	年月(西暦)
102.1	97.4	89.5	104.6	108.0	99.1	99.6	97.5	2012年平均
103.9	97.5	88.0	105.4	111.0	99.1	99.9	97.0	2013年平均
106.7	101.4	91.2	109.5	120.1	101.7	103.1	98.9	2014年平均
104.0	104.0	91.7	111.0	128.6	102.4	104.3	100.0	2015年平均
104.2	97.5	88.2	107.3	120.0	99.8	101.1	97.2	2014年 1月
104.1	97.5	88.5	107.5	115.8	99.6	100.7	97.2	2月
104.2	97.5	88.6	107.7	116.1	99.7	100.8	97.3	3月
107.2	102.2	92.3	110.0	123.3	102.0	103.6	99.4	4月
107.7	102.7	91.9	110.2	126.9	102.5	104.4	99.5	5月
107.5	102.7	92.2	110.1	116.7	102.4	103.8	99.3	6月
108.3	102.7	92.4	109.6	115.9	102.6	104.0	99.5	7月
107.9	102.7	93.0	110.0	120.6	102.5	104.0	99.4	8月
107.4	102.7	91.6	110.5	132.1	102.2	104.2	99.2	9月
107.6	102.7	92.2	110.2	121.0	102.4	103.9	99.6	10月
107.2	102.7	91.8	110.4	112.3	102.3	103.4	99.6	11月
106.6	102.7	91.2	110.7	120.5	102.2	103.7	99.5	12月
104.1	102.7	90.2	110.7	128.8	101.7	103.6	99.3	2015年 1月
103.5	102.7	90.8	110.9	118.8	101.7	103.1	99.5	2月
104.2	102.7	91.2	110.3	124.0	101.9	103.5	99.5	3月
104.2	104.5	90.7	110.9	128.7	102.2	104.1	99.7	4月
104.7	104.5	91.6	110.9	134.2	102.5	104.6	99.9	5月
105.1	104.4	91.4	110.9	123.6	102.6	104.3	99.8	6月
105.2	104.4	92.3	111.1	125.7	102.8	104.6	100.1	7月
104.5	104.4	93.6	110.9	132.2	102.8	104.9	100.4	8月
104.0	104.4	92.2	111.4	138.0	102.7	105.0	100.2	9月
102.8	104.4	92.4	111.4	132.6	102.7	104.7	100.4	10月
102.9	104.4	92.3	111.5	128.7	102.7	104.6	100.4	11月
102.3	104.4	92.2	111.1	127.6	102.5	104.3	100.2	12月
100.9	104.4	91.3	110.8	133.0	102.1	104.1	100.1	2016年 1月
100.5	104.4	92.4	110.9	137.7	102.0	104.2	100.3	2月
								3月
								4月
								5月
								6月
								7月
								8月
								9月
								10月
								11月
								12月

表4 中分類指数(福井市)

平成28年2月分  
平成22年(2010年)=100

費目	指数	前月上昇率(%)	前年同月上昇率(%)	費目	指数	前月上昇率(%)	前年同月上昇率(%)
<b>総合</b>	103.2	0.0	0.9	<b>被服及び履物</b>	106.5	0.1	3.6
生鮮食品を除く総合	102.0	-0.1	0.2	衣料	108.2	0.0	4.6
持家の帰属家賃を除く総合	104.2	0.0	1.0	和服	108.4	0.0	0.0
持家の帰属家賃及び生鮮食品を除く総合	102.7	-0.1	0.2	洋服	108.2	0.0	4.6
食料(酒類を除く)及びエネルギーを除く総合	100.3	0.2	0.8	シャツ・セーター・下着類	105.8	0.0	1.5
<b>食料</b>	111.2	0.0	4.5	シャツ・セーター類	104.6	0.0	0.6
生鮮食品 <sup>1)</sup>	137.7	3.5	16.0	下着類	108.2	0.0	3.2
生鮮食品を除く食料	107.1	-0.7	2.5	履物類	118.8	0.6	9.5
穀類	97.6	-1.5	-0.2	他の被服類	84.1	-0.1	-0.5
魚介類	141.6	-3.5	8.7	被服関連サービス	102.9	0.0	0.0
生鮮魚介	159.1	-5.1	12.8	<b>保健医療</b>	101.0	-0.1	0.9
肉類	117.2	-1.0	6.7	医薬品・健康保持用摂取品	95.4	-0.1	1.2
乳卵類	107.0	0.0	3.4	保健医療用品・器具	106.0	-0.2	0.6
野菜・海藻	113.2	3.8	11.4	保健医療サービス	102.2	0.0	0.9
生鮮野菜	111.6	6.2	18.1	<b>交通・通信</b>	100.5	-0.4	-2.9
果物	157.3	14.3	17.2	交通	109.2	-0.4	0.0
生鮮果物	159.1	14.7	17.8	自動車等関係費	99.8	-0.6	-5.0
油脂調味料	103.4	1.2	6.5	通信	99.2	0.0	1.2
菓子類	103.4	-2.0	3.7	<b>教育</b>	104.4	0.0	1.7
調理食品	109.9	-1.3	2.6	授業料等	100.5	0.0	2.0
飲料	98.8	-0.8	-1.0	教科書・学習参考教材	111.6	0.0	1.9
酒類	97.1	-1.1	0.1	補習教育	117.4	0.0	1.1
外食	109.2	0.0	2.3	<b>教養娯楽</b>	92.4	1.2	1.8
<b>住居</b>	98.2	0.1	0.5	教養娯楽用耐久財	56.1	3.7	14.2
持家の帰属家賃を除く住居	100.6	0.4	1.3	教養娯楽用品	90.6	1.7	-1.4
家賃	97.1	0.1	0.2	書籍・他の印刷物	105.3	-0.1	0.6
持家の帰属家賃を除く家賃	95.1	0.4	-0.3	教養娯楽サービス	100.3	1.0	1.4
設備修繕・維持	103.2	0.4	2.0	<b>諸雑費</b>	110.9	0.0	0.0
<b>光熱・水道</b>	106.2	-0.4	-4.7	理美容サービス	104.7	0.0	0.0
電気代	109.1	-0.6	-1.9	理美容用品	100.7	0.1	2.1
ガス代	112.8	-0.1	-4.8	身の回り用品	120.3	-0.2	-1.0
他の光熱	80.3	-1.0	-28.8	たばこ	131.6	0.0	0.1
上下水道料	102.9	0.0	0.0	他の諸雑費	112.9	0.0	-1.0
<b>家具・家事用品</b>	94.0	0.0	-1.1	<別掲>			
家庭用耐久財	78.6	1.0	-8.9	エネルギー <sup>2)</sup>	100.4	-1.0	-9.3
室内装備品	84.5	0.0	4.1	教育関係費 <sup>3)</sup>	104.9	0.0	1.3
寝具類	108.7	-1.4	0.4	教養娯楽関係費 <sup>4)</sup>	92.8	1.1	1.6
家事雑貨	115.3	-1.1	4.9	情報通信関係費 <sup>5)</sup>	99.1	0.0	0.1
家事消耗品	96.6	0.0	3.7				
家事サービス	100.8	0.0	-0.8				

1) 生鮮魚介、生鮮野菜、生鮮果物

2) 電気代、都市ガス代、プロパンガス、灯油及びガソリン

3) 教育の全品目、学校給食の全品目、通学定期、学習机、ボールペン等

4) 学習机、文房具および自動車教習料を除く教養娯楽の全品目、普通運賃(JR)、一般路線バス代等

5) 固定電話通信料、携帯電話通信料、放送受信料等

表5 総合指数の推移

	全 国			北 陸			福 井 市		
	指 数	前月比(%)	前年比、前年同 月比 (%)	指 数	前月比(%)	前年比、前年同 月比 (%)	指 数	前月比(%)	前年比、前年同 月比 (%)
16年	100.7	-	0.0	100.2	-	0.1	100.6	-	0.4
17年	100.4	-	-0.3	100.9	-	0.7	100.9	-	0.3
18年	100.7	-	0.3	101.1	-	0.2	101.2	-	0.3
19年	100.7	-	0.0	100.9	-	-0.2	101.0	-	-0.2
20年	102.1	-	1.4	102.4	-	1.5	102.4	-	1.4
21年	100.7	-	-1.4	101.0	-	-1.4	101.4	-	-1.0
22年	100.0	-	-0.7	100.0	-	-1.0	100.0	-	-1.4
23年	99.7	-	-0.3	99.4	-	-0.6	99.2	-	-0.9
24年	99.7	-	0.0	99.4	-	0.0	99.4	-	0.2
25年	100.0	-	0.4	99.5	-	0.1	99.6	-	0.2
26年	102.8	-	2.7	102.5	-	3.1	102.3	-	2.8
27年	103.6	-	0.8	103.4	-	0.9	103.3	-	1.0
平成26年1月	100.7	-0.2	1.4	100.2	0.2	1.3	100.5	0.4	1.1
2月	100.7	0.0	1.5	100.2	0.0	1.3	100.2	-0.3	1.0
3月	101.0	0.3	1.6	100.4	0.2	1.4	100.3	0.1	1.2
4月	103.1	2.1	3.4	102.8	2.5	3.5	102.8	2.4	3.2
5月	103.5	0.4	3.7	103.3	0.4	4.1	103.4	0.6	4.2
6月	103.4	-0.1	3.6	103.2	0.0	4.1	102.9	-0.5	3.9
7月	103.4	0.0	3.4	103.3	0.1	4.0	103.1	0.2	3.8
8月	103.6	0.2	3.3	103.6	0.3	4.0	103.1	0.0	3.3
9月	103.9	0.2	3.2	103.8	0.2	3.7	103.3	0.2	3.4
10月	103.6	-0.3	2.9	103.5	-0.3	3.4	103.0	-0.2	3.1
11月	103.2	-0.4	2.4	103.0	-0.5	2.9	102.6	-0.4	2.6
12月	103.3	0.1	2.4	103.0	0.0	3.0	102.8	0.2	2.8
平成27年1月	103.1	-0.2	2.4	103.0	0.0	2.8	102.7	-0.1	2.2
2月	102.9	-0.2	2.2	102.6	-0.3	2.4	102.3	-0.4	2.1
3月	103.3	0.4	2.3	103.0	0.4	2.6	102.6	0.3	2.3
4月	103.7	0.4	0.6	103.5	0.5	0.7	103.2	0.5	0.4
5月	104.0	0.3	0.5	103.9	0.4	0.6	103.6	0.4	0.2
6月	103.8	-0.2	0.4	103.6	-0.3	0.3	103.4	-0.2	0.5
7月	103.7	-0.1	0.2	103.6	0.0	0.2	103.6	0.2	0.5
8月	103.9	0.2	0.2	103.9	0.3	0.2	103.8	0.3	0.7
9月	103.9	0.1	0.0	103.9	0.1	0.1	104	0.1	0.7
10月	103.9	-0.1	0.3	103.7	-0.2	0.3	103.7	-0.2	0.7
11月	103.5	-0.3	0.3	103.3	-0.4	0.4	103.6	-0.1	0.9
12月	103.5	-0.1	0.2	103.1	-0.2	0.2	103.4	-0.2	0.5
平成28年1月	103.0	-0.4	0.0	102.7	-0.5	-0.3	103.2	-0.2	0.5
2月	103.2	0.1	0.3	102.8	0.1	0.1	103.2	0.0	0.9
3月									
4月									
5月									
6月									
7月									
8月									
9月									
10月									
11月									
12月									



平成22年(2010年)=100

富山市			金沢市			
指数	前月比(%)	前年比、前年同月比(%)	指数	前月比(%)	前年比、前年同月比(%)	
101.5	-	-0.1	100.2	-	-0.5	2004年
101.5	-	0.0	100.2	-	0.0	2005年
101.3	-	-0.2	99.9	-	-0.3	2006年
101.4	-	0.1	100.3	-	0.4	2007年
102.6	-	1.2	102.4	-	2.1	2008年
100.9	-	-1.7	101.4	-	-1.0	2009年
100.0	-	-0.9	100.0	-	-1.4	2010年
99.7	-	-0.3	99.2	-	-0.8	2011年
99.6	-	-0.1	98.6	-	-0.7	2012年
99.6	-	0.0	98.6	-	0.0	2013年
102.6	-	3.0	101.4	-	2.8	2014年
103.7	-	1.0	102.2	-	0.8	2015年
100.2	0.0	0.8	99.1	-0.3	1.4	2014年1月
100.4	0.2	1.3	98.9	-0.2	1.2	2月
100.5	0.0	1.7	99.2	0.3	1.2	3月
103.0	2.5	3.4	101.5	2.3	3.0	4月
103.4	0.5	4.2	102.1	0.6	3.7	5月
103.4	0.0	4.0	102.1	0.0	3.5	6月
103.6	0.2	4.0	102.0	-0.1	3.7	7月
103.7	0.1	3.9	102.4	0.4	3.6	8月
104.0	0.3	3.8	102.5	0.1	3.6	9月
103.4	-0.6	3.3	102.4	-0.1	3.2	10月
102.9	-0.5	2.8	102.2	-0.2	3.1	11月
103.1	0.2	2.9	102.0	-0.2	2.7	12月
103.3	0.2	3.1	101.8	-0.2	2.7	2015年1月
102.7	-0.6	2.3	101.2	-0.6	2.3	2月
103.2	0.5	2.7	101.8	0.7	2.6	3月
103.5	0.3	0.6	102.3	0.4	0.8	4月
104.2	0.6	0.7	102.6	0.3	0.4	5月
103.6	-0.5	0.2	102.5	-0.1	0.4	6月
104.1	0.5	0.5	102.4	-0.1	0.4	7月
104.1	0.0	0.4	102.6	0.2	0.2	8月
104.4	0.2	0.3	102.6	0.0	0.1	9月
104.1	-0.2	0.7	102.4	-0.2	0.1	10月
103.6	-0.5	0.7	102.1	-0.3	-0.1	11月
103.4	-0.2	0.3	102.0	-0.1	0.0	12月
103.3	-0.1	0.0	101.4	-0.6	-0.4	2016年1月
103.1	-0.2	0.4	101.1	-0.2	0.0	2月
						3月
						4月
						5月
						6月
						7月
						8月
						9月
						10月
						11月
						12月

表6 福井市主要品目平均小売価格

品 目	銘 柄	単 位	小売価格		前月 比 %	前年 同月比 %
			2月	1月		
うるち米	国内産, 精米, 単一原料米(産地, 品種及び産年が同一のもの), 袋入り(5kg入り), 「コシヒカリ」	1袋	2,004	2,004	0.0	2.2
うるち米	国内産, 精米, 単一原料米(産地, 品種及び産年が同一のもの), 袋入り(5kg入り), コシヒカリを除く	1袋	1,849	1,841	0.4	2.5
食パン	普通品	1kg	418	424	-1.4	5.8
カップ麺 <sup>注1</sup>	中華タイプ, カップ入り(77g入り)	1個	147	161	-8.7	-5.2
小麦粉	薄力粉, 袋入り(1kg入り)	1袋	238	225	5.8	-4.8
さけ	トラウトサーモン, ぎんざけ, アトランティックサーモン(ノルウェーサーモン), ペにざけ又はキングサーモン, 切り身, 塩加工を除く	100g	413	391	5.6	38.6
ぶり	切り身	100g	383	401	-4.5	9.4
いか	するめいか, 丸	100g	105	94	11.7	40.0
牛肉	国産品, ロース	100g	844	832	1.4	18.7
豚肉	バラ(黒豚を除く)	100g	238	239	-0.4	-3.6
鶏肉	ブロイラー, もも肉	100g	150	150	0.0	3.4
牛乳	牛乳, 店頭売り, 紙容器入り(1,000mL入り)	1本	204	204	0.0	9.7
ヨーグルト	プレーンヨーグルト, 400~450g入り	1kg	361	361	0.0	2.3
鶏卵	白色卵, Lサイズ, パック詰(10個入り)	1パック	244	244	0.0	-3.2
ほうれんそう		1kg	1,087	1,025	6.0	37.6
ねぎ	白ねぎ	1kg	616	613	0.5	35.7
じゃがいも		1kg	349	314	11.1	25.5
たまねぎ	赤玉ねぎを除く	1kg	255	255	0.0	4.9
トマト		1kg	769	676	13.8	39.3
豆腐	木綿豆腐, 並	1kg	253	253	0.0	-12.2
油揚げ	薄揚げ	1kg	1,832	1,873	-2.2	-4.9
りんご <sup>注2</sup>	ふじ, 1個200~400g	1kg	552	489	12.9	20.8
バナナ	フィリピン産(高地栽培などを除く)	1kg	299	297	0.7	1.7
食用油	キャノーラ(なたね)油, ポリ容器入り(1,000g入り)	1本	300	300	0.0	1.0
つゆ・たれ <sup>注3</sup>	焼肉のたれ, 瓶詰(400g入り)	1本	326	326	0.0	6.2
ケーキ	いちごショートケーキ, 1個(70~120g)	1個	316	316	0.0	1.9
アイスクリーム	バニラアイスクリーム, カップ入り(110mL入り)	1個	263	274	-4.0	4.0
弁当	持ち帰り弁当, 幕の内弁当, 並	1個	501	501	0.0	2.0
すし(弁当)	にぎりずし(飲食店を除く), 8~10個入り, 並	1パック	538	538	0.0	1.3
豚カツ	ロース, 並	100g	226	232	-2.6	-3.0
からあげ	鶏肉, 骨なし, 並	100g	196	191	2.6	10.1
茶飲料	緑茶飲料, ペットボトル入り(500~550mL入り)	1000mL	174	184	-5.4	-2.2
ビール	淡色, 缶入り(350mL入り), 6缶入り	1パック	1,197	1,197	0.0	3.2
カレーライス(外食) <sup>注4</sup>		1皿	805	805	0.0	0.5
焼肉(外食) <sup>注5</sup>	牛カルビ, 並	1人前	693	693	0.0	10.5
ビール(外食)	居酒屋におけるビール, 淡色, 中瓶(500mL入り)	1本	598	598	0.0	0.0

\*生鮮野菜、生鮮魚介、生鮮果物は、上旬、中旬、下旬の3回調査を行っており、それ以外は中旬のみ調査しています。

品 目	銘 柄	単 位	小売価格		前 月 比 %	前 年 同 月 比 %
			2月	1月		
家 賃 ( 民 営 )	民営家賃	1か月・ 3.3㎡	3,535	3,522	0.4	0.1
灯 油	白灯油, 詰め替え売り, 店頭売り	18L	1,140	1,152	-1.0	-28.8
ル ー ム エ ア コ ン	冷房・ヒートポンプ暖房兼用タイプ, セパレート型, 壁掛型, [定格時能力]冷房2.8kW, 暖房3.6kW, [通年エネルギー消費効率]6.7~7.2, フィルター自動清掃機能付き, 高性能機能付き	1台	171,576	174,996	-2.0	-19.5
電 球 ・ ラ ン プ <small>注6</small>	蛍光灯, 環形, 3波長形, 30W形	1本	1,523	1,474	3.3	11.4
洗 濯 用 洗 剤	合成洗剤, 綿・麻・合成繊維用, 液体, 詰め替え用, 袋入り(770~850g入り)	1kg	319	319	0.0	0.3
婦 人 用 ス ラ ッ ク ス <small>注7</small>	ブルージーンズ, [素材]デニム, 「綿100%」又は「綿95%以上・ポリウレタン混用」, [サイズ]W64~70cm, 中級品	1本	3,690	3,690	0.0	0.0
婦 人 用 セ ー タ ー <small>注8</small>	カーディガン, 「長袖」又は「7分袖」, [素材]「毛・化学繊維混用」, [サイズ]M, 普通品	1枚	3,485	3,485	0.0	-6.2
婦 人 靴	パンプス, [甲]牛革, [底]合成ゴム, [底の製法]張り付け, [サイズ]23~24cm, 中級品	1足	10,584	10,584	0.0	0.0
ド リ ン ク 剤	指定医薬部外品, 箱入り(100mL×10本入り)	1箱	1,014	1,014	0.0	1.9
眼 鏡	[レンズ]プラスチックレンズ, 非球面レンズ, 近視用, 屈折率1.60, UVカット, 無色[フレーム]男性用, 樹脂フレーム, 中級品, 加工料を含む	1式	30,672	30,672	0.0	0.0
ガ ソ リ ン <small>注9</small>	レギュラーガソリン, セルフサービス式を除く	1L	115	118	-2.5	-17.3
車 庫 借 料	月極駐車料金, 屋根なし駐車場, アスファルト舗装, 小型自動車	1か月	9,267	9,267	0.0	0.0
テ レ ビ	液晶テレビ, 32V型, 地上デジタルチューナー2基内蔵, ハイビジョン対応パネル, LEDバックライト搭載, 特殊機能付きは除く	1台	60,624	57,780	4.9	26.2
ト レ ー ニ ン グ パ ン ツ	ロングパンツ, [素材]ポリエステル100%, [サイズ]S~L, 中級品	1本	6,021	6,021	0.0	0.0
映 画 観 覧 料	一般	1回	1,800	1,800	0.0	0.0
理 髪 料	総合調髪(カット, シェービング, シャンプー, セット), 男性(高校生以下を除く)	1回	3,950	3,950	0.0	0.0
化 粧 ク リ ー ム	カウンセリング化粧品, 40g入り	1個	5,400	5,400	0.0	0.0

(注1)カップ麺:平成28年1月品目名変更

(注2)りんご:8月~10月は「つがる」、それ以外の時期は「ふじ」。

(注3)つゆ・たれ:平成28年1月品目名変更

(注4)カレーライス(外食):平成28年1月品目名変更

(注5)焼肉(外食):平成28年1月品目名変更

(注6)電球・ランプ:平成28年1月品目名変更

(注7)婦人用スラックス:平成28年1月品目名変更

(注8)婦人用セーター:平成28年1月品目名変更

(注9)ガソリン:平成28年1月品目名変更