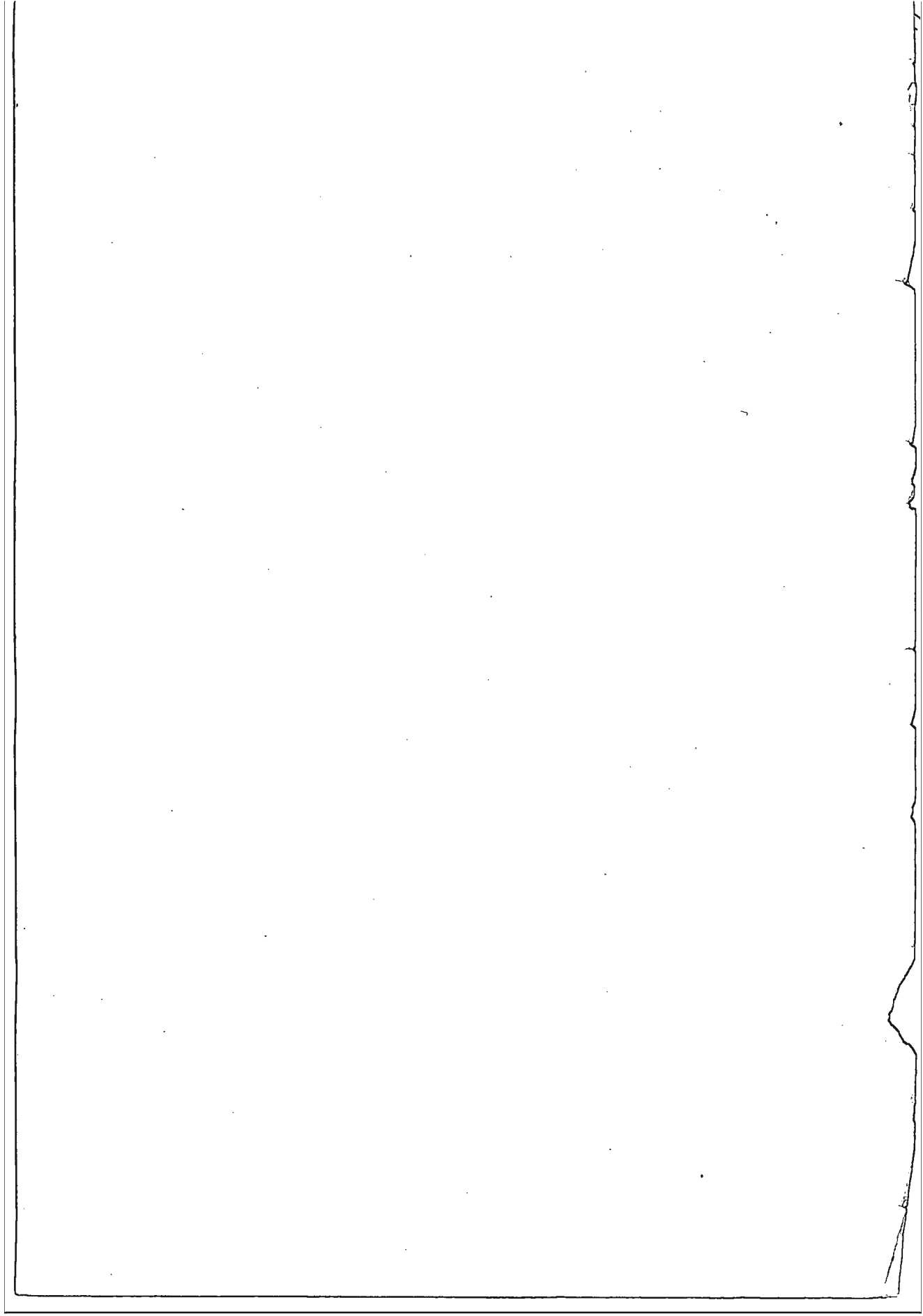


第三編

產業



大正十四年 福井縣統計書 第三編

本編ハ大正十四年又ハ大正十四年度ノ事項ヲ掲載シタルモノナリ然レトモ其ノ以後ノ事項ニシテ調査ヲ了ヘタルモノハ之ヲ掲載シ又己ムヲ得サルモノハ大正十三年若クハ大正十三年度以前ノモノヲ掲ケタルモノアリ

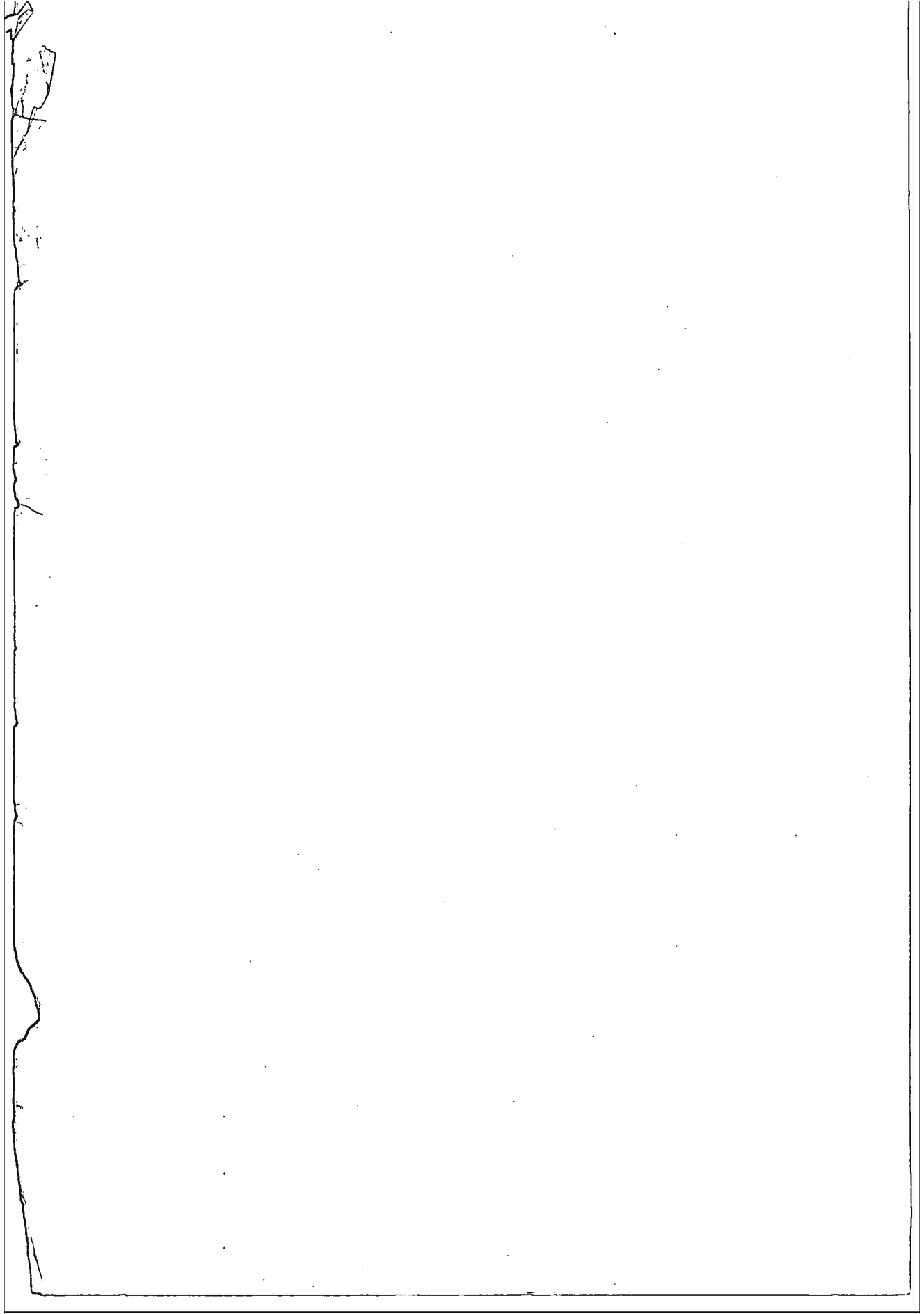
編中何年度ト記スルモノハ其ノ年四月一日ヨリ翌年三月三十一日ニ至ル一箇年度何年ト記スルモノハ其ノ年一月一日ヨリ十二月三十一日ニ至ル一曆年間 何日ト記スルモノハ其ノ現在ノ意ナリ

前數年ノ事項ヲ列載シタルモノハ本表ノ數字ト其ノ質ヲ同フス即チ本表ガ現在數ナルトキハ比較數モ亦現在數 本表ガ一年間若ハ一年度間ノ數ナルトキハ比較數モ亦一年間若ハ一年度間ノ數ナリ 數位ハ千位百萬位ニ「,」小數アルモノハ單位ニ「.」ヲ附シ不詳ノモノハ「?」一位ニ滿タサルモノハ「○」全ク無キモノハ「—」ヲ填入セリ

金錢ニ關スルモノハ概ネ四捨五入ノ法ヲ用キテ圓位ニ止メタリ

度量衡換算表

瓦(グラム) 二升五合一勺八六八	吋(インチ) 三分三厘八毛
封度(センチ) 百二十分九五九	打(ダース) 十二箇
米突(メートル) 三尺三寸	番(グロツス) 十二打
幅(ヤード) 三尺一分七四五	噸(ト ン) 二百七十貫九四六〇一 又ハ千六百九十三斤四一六



大正十四年 福井縣統計書目次

第三編 產業

第一 生產物總價額

1 生產價額..... 7

第二 農 業

2 耕地整理ノ一..... 7
 3 耕地整理ノ二..... 8
 4 農產總價額..... 8
 5 米..... 9
 6 米收穫高前年及平年比較..... 9
 7 移出米檢査..... 10
 8 麥作付段別收穫高及價額..... 11
 9 食用農產物..... 12
 10 果實ノ一..... 14
 11 果實ノ二..... 15
 12 果實ノ三..... 15
 13 蔬菜及花卉..... 16
 14 工藝農產物..... 18
 15 綠肥用作物..... 20
 16 果樹苗..... 21
 17 桑畑..... 22
 18 桑苗..... 22
 19 養蠶戶數及掃立枚數..... 23
 20 繭..... 23
 21 春蠶..... 24
 22 夏秋蠶..... 24

第三 畜 產

23 畜產總價額..... 25
 24 牛..... 25
 25 馬..... 26
 26 豚..... 26
 27 綿羊..... 27
 28 山羊..... 27
 29 鷄..... 28
 30 鶯..... 28
 31 七面鳥..... 29
 32 牛乳..... 29
 33 屠殺..... 29

第四 林 業

34 林產總價額..... 30

35 民有林野面積..... 30
 36 基本財產林及模範林..... 31
 37 學校林..... 31
 38 國有林造林用苗木..... 31
 39 國有林植栽..... 32
 40 國有林伐採..... 32
 41 國有林野被害..... 32
 42 保安林累年比較..... 33
 43 民有林野開墾..... 34
 44 造林用苗木累年比較..... 34
 45 造林用苗木面積..... 35
 46 造林用苗木..... 35
 47 民有林野植栽(新植)..... 36
 48 民有林野植栽(補植)..... 36
 49 竹林植栽..... 37
 50 民有林野天然造林..... 37
 51 民有林野伐採累年比較..... 38
 52 民有林野伐採..... 38
 53 林野產物..... 40
 54 木炭..... 42
 55 民有林野被害..... 43

第五 鑛 業

56 鑛產總價額..... 44
 57 鑛區及坪數..... 44
 58 石材..... 45
 59 有用土石..... 45
 60 船舶燃料消費高..... 45

第六 水 產

61 水產總價額..... 46
 62 漁船ノ一..... 46
 63 漁船ノ二..... 47
 64 網破漁船..... 47
 65 漁網..... 48
 66 魚類..... 48
 67 水產養殖ノ一..... 52
 68 水產養殖ノ二..... 53
 69 遠洋漁業..... 54
 70 水產製造物..... 54
 72 水產業者..... 58

第七 工 業

73	工產物價額	60
74	工場數及從業者數	60
75	職工數別從業者數	61
76	織物	62
77	綿織物	64
78	絹及絹絲交織物	66
79	麻及其交織物	68
80	毛及其交織物	63
81	特殊織物	70
82	織物指定特別調查	70
83	蠶絲	74
84	染物	74
85	晒	76
86	莫大小	76
87	帽子	77
88	陶磁器	78
89	瓦及土管	78
90	和紙	79
91	漆液	79
92	漆器	80
93	製革	80
94	皮革製品	81
95	植物油	81
96	蠟燭	82
97	木蠟	83
98	澱粉	83
99	製糖	83
100	味噌	84
101	麵類	84
102	竹製品	85
103	藤製品	86
104	柶柳製品	85
105	木製品	86
106	罐詰	86
107	曼表真蘆花蘆及野草蘆	87

108	蠶網	88
109	葉製品	88
110	各種工產物	89
111	工產物雜類	90
112	織物用具	92
113	釀造物	92
115	茶烟及製茶	94
116	製絲戶數釜數職工	94
117	製絲產額	96
118	真綿	100
119	蠶種	101
120	人造肥料	102

第八 商業會社銀行等

121	主要貨物	102
122	敦賀港外國貿易國別	106
123	敦賀港外國貿易種類	107
124	港灣貨物出入	108
125	商品陳列所	109
126	會社總數	110
127	會社資本金別	110
128	會社業態別	113
129	勸業銀行預金	114
130	勸業銀行貸付金	115
131	勸業銀行貸付金借主別	115
132	無盡業者及資本金	115
133	無盡契約高給付金額別	116
134	無盡契約高職業別	116
135	無盡契約高期間別	116
136	普通銀行資本金積立金入金出金純益金配當金	116
137	普通銀行貸付金	117
138	普通銀行預金	118
139	銀行內國爲替	118
140	銀行普通貯金	119
141	勤儉貯蓄	119
142	郵便貯金	119

總 說

生 産 物 總 價 額

本縣ノ大正十四年生産物總價額 177,235,509圓ニシテ前年ニ比シ 4,785,737圓ノ増加ナリ好景氣時代ニ比スレバ遜色アルモ大體ニ於テ増加ノ傾向ナリ其ノ中最モ多額ヲ占ムルハ第一絹織物 66,160,631圓ニシテ總額ノ三割七分五厘ニ當リ遙ニ他ノ追従ヲ許サズ第二米 35,202,056圓前者ノ約半額ニシテ總額ノ約二割ニ當ル第三綿織物 12,007,632圓ナリ之レ亦米ノ約半額ニシテ總額ノ六分八厘ニ當ル第四蠶絲 5,833,580圓第五燃絲 4,982,008圓第六漁獲物(遠洋漁業モ含ム) 4,508,965圓第七繭 4,177,253圓第八麻及其ノ交織物 3,876,084圓第九木炭 3,372,094圓第十絹織交織物 2,408,110圓第十一漆器 1,389,660圓第十二肥料 1,262,817圓等主ナルモノナリ。

累年比較ヲ觀ルニ大正五年 78 百萬圓ヨリ長足ノ發達ヲナシ大正八年ニハ 288 百萬圓トナリ翌年ヨリ毎年暴落シテ大正十一年ニハ 16 百萬圓トナリ更ニ翌大正十二年ヨリ傾勢挽回シテ漸増ノ姿ナリ。

農 産

米 大正十四年ニ於ケル米ハ作付段別 48,550.3^町 收穫高 1,001,813石ニシテ之ヲ前年ニ比スレバ作付段別ニ於テ 131.1^町ヲ増加シ收穫高ニ於テ 14,697石ヲ減少セリ蓋シ作付段別ノ増加ハ耕地整理ノ結果ニシテ收穫高ノ減少ハ苗代時代ヨリ七月中旬ニ亘リ氣温概シテ低カリシ結果ナリ前五ヶ年平均收穫高ニ比スレバ尙 19,621石ノ增收ヲ見ルニ至レリ是レヲ郡市別ニ觀ルニ坂井ノ 219,519石ヲ首位トシ今立ノ 120,326石之レニ亞ギ大野、丹生ハ 118,958石ニテ兩々相對比シ足羽 104,254石吉田 103,600石相亞ギ遠敷以下ハ其レ其レ六萬石以下トナリ福井ノ 43石ヲ最低トス之レヲ全國ヨリ見レバ 59,702,542石ニ比シ僅カ六十分ノ一ニ如カズ府縣順ヨリ見ルモ三十一番目ナリ。

然レドモ全國平均一人當米消費高ハ 1,096ニシテ之レニ依リ本縣ノ米消費高ヲ推セバ 655,477石トナリ差引殘米 346,336石トナリテ他ニ移出セラルベキ筈ナリ。

移出米検査 自大正十四年十月至大正十五年九月一ヶ年間ノ検査高ハ 297,788石 744,470俵ニシテ前者ノ殘米ヨリ 297,788石ノ減少ナリ右ハ貯藏其ノ他ト見ルヲ得ベシ検査米中合格 719,096俵不合格 25,374俵ニシテ不合格ハ總數ノ三分四厘ニ當ル検査ノ最モ多キ地方ハ丸岡ノ 145,717俵最モ多ク總數ノ約二割ヲ占ム次ハ三國 94,217俵森田 93,425俵福井 81,206俵鯖江 77,619俵武生 72,352俵大野 68,308俵等主ナルモノナリ。

麥 大正十四年ノ作付段別 4,417.5^町收穫高 51,932石ニシテ前年ニ比スレバ作付段別ニ於テ 53.9^町ヲ減少シ收穫高ニ於テ 610石ノ減收ヲ來タセリ作付段別ハ毎年減少ノ傾向ヲ示シ最近十ヶ年ニ於テ 1,919.3^町(約三割)ノ減少ナリ之レ獨リ本縣ノミナラズ全國的ノ現象ナリ收穫高ヲ種類別ヨリ觀レバ大麥 43,854石裸麥 1,121石小麥 6,957石ニテ大麥大部分ヲ占ム。

全國平均一人當麥消費高ハ 399合(約四斗)ニシテ本縣ノ麥消費高ヲ推セバ 239,160石トナリ差引 187,228石ノ不足ヲ生ズ此ノ不足ハ悉ク小麥ニ於テ生ズルモノニテ是レ獨リ本縣ノミナラズ全國的ニ不足ヲ生ジ相集マリテ 318萬石ノ巨額トナル。

食用農産物 大正十四年ノ總價額 1,717,576圓ニシテ前年ニ比シ 21,549圓ノ増加ナリ内大豆 619,330圓大部分ヲ占メ總額ノ三割六分ニ當ル次ハ甘藷 346,261圓馬鈴薯 284,107圓小豆 144,787圓等主ナルモノニシテ落花生 298圓蒟蒻芋 616圓等ハ發達ノ域ニ達セズ粟、稗、黍、等ハ連年減少ノ傾向ナリ。

果實 大正十四年ノ總額ハ 449,880圓ニシテ前年ニ比シ 32,547圓ノ減少ナリ本縣ノ果實中柿ハ其ノ大部分ヲ占メ生柿 331,647圓乾柿 46,503圓合セテ 378,150圓トナリ總額ノ八割以上ヲ占ム從來本縣ハ柿ノ適地ナルニ係ラズ農家各自ノ副食物トシテ栽培シタルノミナルヲ以テ十分ノ收益ヲ納ムルコトヲ得ザリキ之レニ鑑ミ品種ノ改良ヲ圖リ剪枝ノ手入ヲ加フレバ柿ノ生産地トシテ頭角ヲ現ハスコト火ヲ見ルヨリモ明カナリ。

其ノ他梅 120,266圓桃 54,261圓蜜柑 24,800圓梨 33,744圓葡萄 14,754圓等主ナルモノニシテ桃、柑橘類等ハ年々増加ノ傾向ナリ。

工藝農産物 大正十四年ノ總價額 558,112圓ニシテ前年ニ比シ 56,188圓ノ増加ナリ内大麻 158,127圓菜種 14,990圓等最高ニシテ總額ノ約半數以上ヲ占ム然レドモ此等ノ作付段別ハ年々減少シ十年前ニ比スレバ約半數トナレリ之レ全國的ノ現象ナリ。

茲ニ觀過スベカラザルハ杞柳ナリ大正十四年ノ産額 53,290圓ニシテ前年ニ比シ 18,520圓ノ増加ナリ十年前ニ比シ約五倍ノ増加ヲ來セリ作付段別ニ於テモ亦之ニ伴ヒ大正四年 40.0ヨリ大正十四年 111.5ニ増加セリ栝 52,954圓三極 74,147圓等モ山間部ノ主ナル産額ニシテ年々近似ノ數ヲ現ハセリ間ハ大正十四年ニ 34,889圓ヲ產出シ大野 11,188圓丹生 11,000圓大部分ヲ占ム此亦十年前ト差シタル異動ヲ見ズ。

綠肥用作物 大正十四年ノ總價額 86,521圓ニシテ前年ニ比シ 45,930圓ノ減少ナリ過去十年間ノ傾勢ヲ觀ルニ稍退化ノ傾向ナリ農家困窮ノ時勢ニ應ミ大ニ綠肥ノ栽培ヲ促シ金肥ヲ節約スルコト目下ノ急務ナリ右ノ内紫雲英 79,463圓大部分ヲ占メ其他ハ 7,058圓ニ過ギズ。

蔬菜及花卉 大正十四年ノ總價額ハ 1,955,322圓ニシテ前年ニ比シ 7,681圓ノ減少ナリ十年前ノ 928,485圓ニ比シ百萬圓餘ノ増加ナリ之レ物價ノ變動ニ依リ價額ノ増減ハ免ルベカラザルモ進歩ノ跡ハ歴然タリ内蘿蔔 655,427圓主位ヲ占メ總額ノ三割四分ニ當ル次ハ青芋 334,615圓茄 214,864圓胡瓜 96,166圓牛蒡 87,802圓蔥 84,706圓蕪 65,221圓西瓜 61,437圓南瓜 59,274圓漬菜 47,873圓蠶豆 47,001圓等主ナルモノナリ。

果樹苗 本縣ニハ果樹苗ノ生産ハ甚ダ少ク大正十四年ニハ生産戸數 111戸數量 20,880本價額 2,381圓ニ過ギズ。

桑畑 大正十四年ノ段別 3,419.0ニシテ前年ニ比シ 10.7ノ減少ナルモ最近十年間格別ノ異動ヲ見ズ。

桑苗 大正十四年ノ生産數量 1,985,730本價額 58,769圓ニシテ前年ニ比シ 43,733圓ノ増加ナリ。

養蠶戸數及掃立枚數 大正十四年ノ養蠶戸數 19,580戸掃立枚數 77,865枚ニシテ前年ニ比シ戸數ニ於テ 1,030戸枚數ニ於テ 8,774枚ヲ増加セリ一戸平均掃立枚數ハ約四枚收繭高約二十八貫其金額 213圓餘ヲ收メタリ。

繭 大正十四年ノ繭産額ハ

總數	439,039貫	春蠶	227,081貫	夏秋蠶	211,958貫
	4,177,253圓		2,303,805圓		1,873,448圓

最近十ヶ年間ニ於ケル産額ノ趨勢ヲ觀ルニ大正三年以來逐年増加ノ經路ヲ辿リシガ大正八年ヲ境トシテ以後毎年漸減シ十二年ヨリ再ビ増加ノ傾向ニ轉セリ之レ獨リ本縣ノミナラズ全國ノ趨勢ニシテ畢竟社會景氣ノ影響ナラン。

之ヲ郡別ニ比較スレバ大野第一位ヲ占メ 88,140貫次ハ丹生 69,620貫大飯 53,913貫遠敷 53,667貫今立 49,114貫等主ナルモノニシテ全數量ノ約七割ヲ占ム春蠶ハ夏秋蠶ヨリ稍多ク數量ニ於テ 15,123貫價額ニ於テ 430,357圓ノ差異ヲ生ズ。

水 産

漁船 無動力ノ漁船ハ連年減少シ有動力ノ漁船以テ之レニ代ラントスル傾向ナリ大正七年有動力漁船十一隻現ハレ年々増加シテ大正十四年ニハ 257隻ヲ生ジタリ無動力ノ漁船ハ之レニ反シ大正五年ニ 5,111隻ヲ有シタリシが大正十四年ニハ 3,919隻ニ減少シタリ。

漁獲物 大正十四年ノ總價額 3,682,595圓ニシテ前年ニ比シ 52萬圓餘ノ減少ナリ之レ年々ノ物價ノ變動ニヨリ價額ニ高低ヲ來スヲ以テ直チニ漁獲高ヲ速断スルコト能ハザルナリ最近十ヶ年間ノ趨勢ヲ觀ルニ大正四年 1,329,391圓ヨリ漸次増加シ大正九年ニ於テ頂天ニ達シ翌年ヨリ稍低下セルモ大同少異ノ状態ナリ種類ノ主ナルモノヲ舉グレバ鯖第一位ヲ占メ 717,367圓鯛 345,469圓鯽 206,769圓真鱈 184,574圓蟹 173,251圓鮎 126,881圓鱈 117,199圓柔魚 112,343圓鰈 102,163圓等主ナルモノニシテ他ハ凡テ拾萬圓以下ナリ。

遠洋漁業 大正十四年ノ漁獲高 862,370圓ニシテ前年ニ比シ拾萬圓餘ノ減少ナルモ近年長足ノ發達ヲ來シ十年前ノ漁獲高 11,069圓ニ比シ約八十倍ノ進歩ナリ漁獲物中最モ多キハ鯛 305,202圓ニシテ次デ鰈 131,037圓等主ナルモノナリ。

水産製造物 大正十四年ノ産額 1,810,844圓ニシテ前年ニ比シ 197,290圓ノ増加ナリ製造物中最モ多額ヲ占ムルハ蒲鉾及竹輪 310,160圓ニシテ鰯 127,681圓等主ナルモノナリ。

水産業者 大正十四年ニ於テハ業主 7,286人被用者 8,981人合計 16,267人ナリ前年ニ比シ業主ニ於テ 287人被用者ニ於テ 2,563人合計 2,850人ノ減少ナリ。

552

林 業

林業總價額 大正十四年ノ産額ハ 7,107,494圓ニシテ前年ニ比シ 53,777圓ノ減少ナルモ十年前ニ比スレバ 2.7倍ノ増加ナリ之ヲ種類別ニ觀レバ木炭最モ多ク 337萬圓ニシテ次ハ薪炭材 1,748萬圓用材 150萬圓林野産物 41萬圓竹材 9萬圓等ノ順序ナリ之レヲ地方別ニ觀レバ大野ノ 183萬圓ヲ首位トシ遠敷 114萬圓坂井ノ 66萬圓丹生ノ 63萬圓今立ノ 55萬圓南條ノ 52萬圓吉田ノ 45萬圓三方ノ 45萬圓大飯ノ 37萬圓敦賀ノ 31萬圓足羽ノ 21萬圓等ナリ。

林野面積 大正十三年末現在ニ於ケル總面積ハ 289,846町ニシテ内立木地 186,582町無立木地 103,264町ナリ無立木地ハ全面積ノ二割八分ヲ占メ如何ニ亂伐セルカヲ窺ハル内保安林ハ 48,921町ニシテ全面積ノ一割七分弱ニ當ル面積ノ最モ多キハ大野郡 157,141町ニシテ縣下ノ半數ヲ有ス。

造林用苗木 大正十四年ノ山行苗木ハ 4,507千本ニシテ内今立ニ於テ 1,990千本(四割)坂井ニ於テ 1,553千本(三割四分)ヲ産ス内杉 2,832千本ハ大部分ヲ占メ他ハ松 453千本扁柏 450千本等ナリ。

林野植栽 大正十四年ノ植栽總面積 557町總本數 1,559千本ナリ内針葉樹大部分ヲ占メ 545町ニシテ殘ル 12町ハ闊葉樹ナリ之レヲ地方別ニ依リ比較スレバ 140町ノ大野 106町ノ坂井ニテ四割四分ヲ占メ殘ル五割六分ハ各郡ニ於テ植栽セリ。

民有林野伐採 大正十四年ノ伐採總價額 3,320,089圓ニシテ内薪炭材 1,735,150圓第一位ヲ占メ用材 1,497,104圓竹材 87,835圓等ナリ之レガ累年比較ヲ觀ルニ前年ヨリ 93,437圓ノ増加ナルモ大正十年ヨリ漸減ノ姿ナリ十年前ハ 948,761圓ニシテ其レヨリ長足ノ進歩ヲナシ大正八年九年ハ 頂天ニテ四百五十萬圓ヲ突破セリ昨今甚ダ減少シタリト雖尙十年前ニ比スレバ三倍半ノ増加ナリ。

林野産物 大正十四年ノ産額 1405,780圓ニシテ前年ニ比シ 34,012圓ノ減少ナリ其中主ナルモノヲ舉グレバ柴草ノ 15萬圓油桐ノ 12萬圓等主ナルモノナリ。

木炭 大正十四年ノ總額 3,372,094圓ニシテ遠敷 85萬圓大野 84萬圓高位ヲ占メ縣下ノ五割ヲ産ス其ノ他南條 35萬圓今立 27萬圓三方 21萬圓坂井 20萬圓等相亞グ之レヲ十年前ニ比較スレバ約六倍半ノ増加ナリ。

畜 産

畜産總價額 大正十四年ノ總價額 1,442,659圓ニシテ前年ニ比シ 205,676圓ノ減少ナリ其ノ大部分ハ家禽ニ於テ減少シタリ總價額ノ中最多額ヲ占ムルハ屠殺 54萬圓ニシテ次ハ卵 43萬圓牛乳 36萬圓家畜 7萬圓家禽 4萬圓等ナリ。

牛 飼養戸數 3,987戸ニシテ前年ニ比シ 270戸ノ増加ナリ之レ主トシテ一頭飼有者ノ増加ニシテ勞銀騰貴ノ爲メ牛馬ノ使用増加シタルモノナラン牛ノ年末現在數ハ成牛 4,290頭犢 663頭計 4,953頭ナリ成牛ノ最モ多キハ遠敷郡ニテ 1,088頭次ハ大野郡 858頭大飯郡 620頭主ナルモノナリ一般ニ嶺南ハ牛耕多キヲ以テ牛多ク嶺北ハ馬耕盛ナルヲ以テ馬多シ犢ノ最モ多キハ大野郡 266頭ニシテ總數ノ四割ヲ占ム之レ草原廣キ同地ニ於テ養育シ成牛トシテ他ニ賣出スガ爲メナリ。

馬 飼養戸數 5,392戸ニ對シ一頭飼養者 5,162戸ニシテ九割以上ヲ占メ二頭飼養者 161戸三頭以上ノ者ハ極メテ僅少ナリ之レヲ地方別ニ觀ルニ大野郡最モ多ク 3,212戸ニシテ總數ノ六割ヲ占ム次ハ坂井郡ノ 891 戸吉田郡ノ 832戸丹生郡ノ 255戸足羽郡ノ 233戸三方郡ノ 198戸等主ナルモノナリ。

飼養頭數ハ馬 5,570頭駒 479頭ニシテ大野郡最モ多ク馬 3,024頭駒 297頭全數ノ六割ニ當ル。

豚 飼養戸數 313戸ニシテ前年ニ比シ 279戸約五割ノ減少ナリ頭數ニ於テモ大減少ヲ來シ成豚 838頭仔豚 844頭前年ニ比シ成豚 525頭(四割)仔豚 737頭(四割六分)ノ減少ナリ。

綿羊 吉田郡ニ唯一戸アルノミニシテ年末現在成綿 39頭仔綿 5頭ナリ。

山羊 飼養戸數 14戸成山羊 94頭仔山羊 25頭ニシテ各郡小數ゾツツ飼有セリ累年格別ノ増減ナシ。

鶏 大正十四年ノ飼養戸數 9,814戸前年ニ比シ 321戸ノ増加ニシテ大正五年ノ 5,211戸ニ比較スレバ十ヶ年間ニ殆ンド倍加セリ其ノ内十羽未滿 6,998戸五十羽未滿 2,492戸五十羽以上 329戸ニシテ十ヶ年間ニ何レモ倍

加ノ傾向ナリ羽數、産卵等モ亦倍加シテ成鶏 101,912羽雛 78,182羽産卵 426,392個等ナリ
7,545,809個

養鶏ノ最盛ナル地方ハ戸數ニ於テハ遠敷郡上位ヲ占ムレド羽數ニ於テハ坂井郡第一位ニシテ大野、今立等之レニ亞グ産卵ニ於テハ坂井郡最多ク 2,115,540個ニシテ全數ノ約五割ナリ今立、遠敷等之レニ亞グ。

鷺 飼養戸數 92戸成鷺 703羽雛 764羽産卵 40,004個等ニシテ各郡少量ヅツ飼育セリ。

牛乳 大正十四年ノ搾乳戸數 106戸乳牛頭數 605頭搾乳高 $\frac{360,513}{5,996}$ 圓ニシテ毎年格別ノ増減ナシ搾牛業者一戸平均六頭ノ牛ヲ飼育シ一頭ヨリ約十石ノ乳ヲ搾出シ參千四百圓ノ收益ヲ擧ゲツツアリ本縣人ハ一人平均一升ノ牛乳ヲ飲ムコトナル。

屠殺 大正十四年末現在ニ於ケル屠殺場數ハ五ニシテ福井、大野、今立、敦賀、遠敷等ニアリ最近十年間ニ於ケル趨勢ヲ觀ルニ格別ノ異動ナケレドモ憤ニ於テ著シク減少シ隊ニ於テ之レヲ償ヒタル現象ナリ大正十四年ノ屠殺頭數 26,751頭ニシテ内成牛 1,591頭大部分ヲ占ム其ノ他憤 11頭馬 832頭豚 317頭等ナリ總數量ハ114,763貫總價額 541,776圓ナリ此ノ數量ヲ本縣人ノ總消費高ト見レバ一人平均約二百目ノ消費トナル。

鑛 業

鑛産總價額 大正十四年ノ總價額ハ 500,379圓ニシテ前年ニ比シ 73,179圓ノ増加ナルモ大正八年面谷鑛山廢坑以來頓ニ産額減少シタリ唯本縣ノ鑛産物トシテハ石材 427,902圓有用土石 724,477圓ノニアルノミ。

石材 主ナルモノハ凝灰岩 24萬圓花崗岩 10萬圓砂利 2萬圓等ナリ。

有用土石 粘土 58,428圓硅石 7,034圓陶土 7,015圓等ナリ。

工 業

工産物總價額 大正十四年ノ總價額 116,695,266圓ニシテ生産總價額ノ六割六分ヲ占ム工産物中織物又大部分ヲ占ム 8,542萬圓ニ達シ工産物ノ七割三分ニ當ル其ノ他蠶絲 588萬圓燃絲 498萬圓漆器 139萬圓肥料 126萬圓燻製品 110萬圓等ノ順序ナリ累年ノ趨勢ヲ觀ルニ大正八年(貳億圓)ヲ頂天トシ前後各暴落シ大正十一年ヨリ漸増ノ傾勢ナリ。

工場數及從業者數 大正十三年ノ工場數(五人以上ヲ有スルモノ)ハ 1,104前年ニ比シ 11ノ減少ナルが大正十年ニ比スレバ 500ノ減少ナリ從業者數ハ 23,475人ニシテ前年ニ比シ 1,507人ノ増大正八年ニ比シ 6,343人ノ減少ナリ場數及從業者ノ最多キハ絹織物ニシテ場數 619從業者 13,921人ナリ之レニ次イデハ綿織物ニテ工場數 164從業者 3,870人其ノ他化學工業 1,175人食料品工業 786人等主ナルモノニテ他ハ凡テ少数ナリ。

一工場平均ノ人員ハ 21人ニシテ全國平均 38人ニ比スレバ遙ニ下位ニアリト云フベシ。

織物總産額 大正十四年ノ總産額ハ 85,423,622圓ニシテ前年ニ比シ 630萬圓ノ減少ナリ大正八年ヨリ連年減少ノ傾勢ナリ其内絹織物最多ク 6,616萬圓ニ達シ次ハ 1,201萬圓ノ綿織物 388萬圓ノ麻及其交織物 241萬圓ノ絹綿交織物 54萬圓ノ特殊織物 43萬圓ノ毛及其交織物等ナリ之レヲ地方別ニ觀レバ福井ノ 2,319萬圓最高ニシテ今立 14,071萬圓坂井 11,670萬圓大野 11,288萬圓吉田 11,271萬圓等之レニ亞ギ他ハ壹千萬圓以下ニ屬ス。

綿織物 最盛ナル地方ハ吉田郡ニシテ織工 1,438人産額 3,482,088圓ヲ有ス次ハ足羽郡ノ織工數 1,157人産額 2,683,278圓次デ坂井郡ノ織工數 673人産額 1,732,315圓次デ福井市ノ織工數 301人産額 1,455,879圓等主ナルモノニシテ他ハ百萬圓以下ナリ。

絹及絹綿交織物 ノ最盛ナル地方ハ絹織物ニテ福井市ノ 2,070萬圓今立郡ノ 1,219萬圓大野郡ノ 1,030萬圓坂井郡ノ 923萬圓吉田郡ノ 730萬圓等主ナルモノナリ絹綿交織物ニテハ今立郡ノ 74萬圓坂井郡ノ 51萬圓福井市ノ 37萬圓吉田郡ノ 36萬圓等主ナルモノナリ。

麻及其ノ交織物 ノ最盛ナル地方ハ足羽郡ノ 176萬圓南條郡ノ 137萬圓等頭角ヲ現ハス。

毛及其ノ交織物 ハ大野郡ニ 34萬圓坂井郡ニ 9萬圓アルノミナリ。

特殊織物 ハ福井市ニ 28萬圓吉田郡ニ 12萬圓坂井郡ニ 10萬圓今立郡ニ 3萬圓等主ナルモノナリ。

織物指定特別調査 中ニテ最高位ヲ占ムルモノハ平羽二重(2,117萬圓)ノ右ニ出ヅルモノナシ次ニ絹紬 1,337萬圓富士絹 1,043萬圓平縮紬 617萬圓綾羽二重 152萬圓等主ナルモノナリ。

繅絲 大正十四年ノ總額 4,982,008圓ニシテ前年ヨリ 618,901圓ノ増加ナリ内足羽郡ニ 202萬圓坂井郡ニ 150萬圓福井市ニ 70萬圓大野郡ニ 64萬圓吉田郡ニ 13萬圓等ニシテ他郡ニハ産額ナシ。

染物 大正十四年ノ染賃ノ總額ハ 336,353圓ニシテ前年ニ比シ 31,966圓ノ増加ナリ内福井市最多ク 14萬圓足羽郡 9萬圓吉田郡 3萬圓南條郡、遠敷郡各 1萬圓等ニシテ他ハ壹萬圓以下ナリ。

瓦及土管 大正十四年ノ瓦産額ハ 794,306圓ニシテ連年増加ノ趨勢ニアリ内坂井郡ノ 20萬圓最も多ク今立郡ノ 14萬圓遠敷、南條ノ 10萬圓等主ナルモノナリ土管ノ産額ハ 30,400圓ニシテ丹生郡ノ一部ニ産スルノミ。

和紙 大正十四年ノ産額 1,859,741圓ニシテ前年ニ比シ 52,867圓ノ増加ナリ最近十ヶ年間ノ趨勢ヲ觀ルニ連年増加ノ傾向ニシテ十ヶ年間ニ二倍以上ニ達セリ種類別ニスレバ奉書杉原最も多ク 11萬圓烏ノ子 10萬圓漣返 6萬圓其ノ他 158萬圓等ナリ最も産額ノ多キ地方ハ南條郡 122萬圓ニシテ縣下ノ六割六分ヲ産ス其ノ他今立郡ノ 43萬圓遠敷郡ノ 12萬圓主ナルモノナリ。

漆器 大正十四年ノ産額 1,389,660圓ニシテ前年ニ比シ 147,872圓ノ増十年前ニ比スレバ約四倍ノ發達ヲナセリ主ナル産地ハ今立ノ 85萬圓福井ノ 25萬圓遠敷ノ 24萬圓等ナリ。

植物油 本縣ノ製油ハ年々減少シ大正十四年ニハ 237,585圓ナリ内桐油 18萬圓菜種油 5萬圓ニテ大部分ヲ占ム。

竹製品 大正十四年ノ産額 149,495圓ニシテ前年ニ比シ約壹千圓ノ減少ナレドモ年々増加ノ傾向ナリ内籠 10萬圓笊 4萬圓等ナリ。

柁柳製品 大正十四年ノ産額 280,448圓ニシテ前年ニ比シ 23,774圓ノ増加ナリ主ナル産地ハ丹生郡 14萬圓一等地ヲ抜キ福井市 6萬圓今立 4萬圓南條 2萬圓等之レニ亞グ製品トシテハ行李 24萬圓籠及バスケット 4萬圓等ナリ。

木製品 種類極メテ多ク産額モ亦多額ナリ大正十四年 1,433,060圓ニシテ前年ヨリ 123,767圓増加セリ製造戸數 1,416戸職工 1,899人ニシテ一人平均七百六拾圓ノ生産ナリ種類別ニ觀レバ指物最も多ク 81萬圓履物(素地) 24萬圓桶樽類 22萬圓挽物 10萬圓箱類 5萬圓曲物 2萬圓等ナリ地方別ニ觀レバ福井市最も多ク 46萬圓遠敷郡 21萬圓坂井郡 18萬圓今立郡 14萬圓吉田郡 11萬圓等主ナルモノニシテ其ノ他ノ郡ニ於テモ相當ノ生産アリ。

薬製品 農家副業トシテ最高ヲ占ムルモノニシテ大正十四年ノ産額 1,098,245圓前年ニ比シ 113,173圓ノ増十年間ニ約二倍半ノ増加ニシテ連年發達ノ傾向ナリ其ノ主ナル産地ハ敦賀郡ノ 30萬圓坂井郡ノ 19萬圓遠敷郡ノ 14萬圓等ニシテ他ハ拾萬圓以下ナリ之レヲ種類別ニ舉グレバ筵 53萬圓繩類 31萬圓吹及俵 11萬圓其ノ他 14萬圓等ナリ。

刃物類 大正十四年ノ産額 530,187圓ニシテ内南條郡最も多ク 46萬圓ニ達シ縣下ノ八割七分ヲ占ム累年ノ趨勢ヲ觀ルニ年々増加シ十年間ニ四倍ノ發達ヲナセリ越前刃物トシテ全國ニ賣レ行クモノハ即チ之レナリ。

傘 大正十四年ノ産額 339,307圓ニシテ福井市ノ 12萬圓最も多ク其ノ他各郡幾分ヅツ之レヲ産出セリ。

蚊帳 大正十四年ノ産額 1,530,354圓ニシテ南條郡 137萬圓今立郡 16萬圓ニテ他郡ニハ産出セズ。

醸造物 大正十四年ノ總額 6,227,213圓ニシテ内清酒 4,784,834圓醬油 954,179圓等主ナルモノニテ總數ノ八割六分ヲ占ム清酒ノ産地ヲ地方別ニ觀レバ坂井郡 99萬圓大野郡 68萬圓丹生郡 67萬圓遠敷郡 47萬圓足羽郡 42萬圓今立郡 38萬圓吉田郡 30萬圓南條郡 26萬圓福井市 25萬圓三方郡 19萬圓大飯郡 18萬圓敦賀郡 15萬圓等ノ順序ナリ次ハ醬油ニシテ産額ノ主ナル郡ヲ舉グレバ坂井郡 30萬圓福井市 25萬圓遠敷郡 12萬圓等ナリ。

製絲 大正十四年ノ産額ハ生絲絹物合計 5,833,580圓ニシテ前年ニ比シ 151,370圓ノ増加ヲナシ十年間ニ於テ約二倍ニ達シ年々増加ノ趨勢ナリ産額ノ最も多キ地方ハ遠敷郡ノ 330萬圓ヲ最高トシ大野郡ノ 108萬圓之レニ亞グ他ハ 50萬圓以下ナリ從事職工數ニ於テモ大野郡 1,131人遠敷郡 1,079人等主ナルモノニテ縣下總數(3,756)ノ約六割ヲ占ム。

蠶種 大正十四年ニ於テ 481,280圓ヲ産シ前年ヨリ 104,332圓ノ増加ニシテ連年増加ノ趨勢ナリ内原蠶種 7,4

69圓春蠶種 246,698圓夏秋蠶種 227,113圓等ナリ。

人造肥料 大正十四年ノ産額ハ 1,262,817圓ニシテ前年ヨリ 23,071圓ノ増加ナリ内礦物質肥料最モ多ク 101萬圓ニ達ス其ノ他植物質肥料 19萬圓調合肥料 5萬圓動物質肥料 4萬圓等ナリ礦物質肥料ハ南條郡ニ産スルノナリ。

商業・會社・銀行等

主要貨物 大正十四年ノ移入貨物 288,800噸移出貨物 373,730噸移出超過 84,930噸トナル移入ノ最モ多キハ福井市ニテ 107,561噸移出ノ最モ多キハ敦賀郡ニテ 137,084噸ナリ移出ノ最モ多キ貨物ハ米 68,682噸ニシテ移出入差引 63,282噸ノ移出超過ナリ移入ノ最モ多キハ石炭 40,008噸ニシテ移出入差引 20,784噸ノ移入超過ナリ。

敦賀港外國貿易 輸出先ハ支那 143,316圓亞細亞露西亞 1,266,336圓計 1,409,652圓ナリ輸入國別ヲ觀レバ支那 3,189,033圓最モ多ク關東洲 1,585,532圓北米 232,187圓露西亞 206,473圓獨逸 626圓其ノ他 32,760圓計 5,246,611圓ナリ前年ニ比スレバ輸出ニ於テ 1,156,027圓輸入ニ於テ 278,877圓ノ増加ナリ輸出ノ主ナルモノハ全製品 826,055圓食料品 532,784圓原料品 21,162圓原料製品 29,651圓等ニシテ輸入ノ主ナルモノハ食料品 1,338,861圓原料品 3,638,503圓全製品 235,428圓雜品 33,789圓等ナリ。

港灣貨物出入 大正十四年ノ總額 20,903,687圓内入 18,093,853圓出 2,809,834圓ナリ前年ニ比較スレバ總額ニ於テ 2,252,977圓ノ増加ナリ港灣別ニ觀レバ敦賀港 17,422,536圓三國港 2,526,371圓小濱港 954,780圓ナリ。

會社總數 大正十四年ノ總數 282ニシテ前年ヨリ 33ノ減少ナリ内株式 202合資 48合名 32ナリ之レヲ資本金別ニ分類スレバ五萬圓未滿ノモノ 112五萬圓以上拾萬圓未滿ノモノ 40拾萬圓以上五拾萬圓未滿ノモノ 91五拾萬圓以上百萬圓未滿ノモノ 19百萬圓以上五百萬圓未滿ノモノ 18五百萬圓以上壹千萬圓未滿ノモノ 2ナリ右ノ公稱資本金又ハ出資總額ハ 66,444,120圓ナリ。

勤業銀行預金 前年末現在高 358,078圓本年預高 997,765圓年末現在 495,789圓ニシテ年末口數 639ナリ貸付金ハ前年末現在 6,682,920圓本年貸付金 2,023,140圓年末現在 7,904,349圓年末口數 3,455等ナリ之レヲ借主別ニ觀レバ農業者最モ多ク 2,456,355圓次ニ工業者 1,025,334圓水産業者 4,421圓其ノ他ノ諸業者 991,229圓等ナリ。

普通銀行 大正十四年本店數 17支店及出張所數 62拂込資本金 21,515,000圓積立金 4,010,545圓ニシテ純益金 2,127,392圓配當金 949,883圓ナリ大正十四年ノ貸出高 212,174,580圓年末現在高 72,374,660圓ナリ大正十四年ノ預金 332,048,480圓年末現在高 116,240,511圓ナリ銀行普通貯金ノ年末現在高 1,519,540圓ニシテ前年ニ比シ 1,425,290圓ノ減少ナリ内本年預入高 1,498,092圓ニシテ前年繰越金 1,404,654圓ナリ。

勤儉貯蓄 大正十四年ノ總額 589,414,681圓ニシテ前年ニ比シ 39,252,238圓ノ増加ナリ然ルニ組合數ニ於テ 6員數ニ於テ 1,164人ノ減少ナリ因ニ大正十四年ノ組合數ハ 715組合員數ハ 27,220人ナリ。

郵便貯金 大正十四年ノ預金人員 376,350人預金額 20,609,487圓ニシテ年々増加ノ傾向ナリ十年前ノ 6,588,854圓ニ比スレバ約三倍ノ増加ナリ預金者一人平均 55圓ニ當ル。