

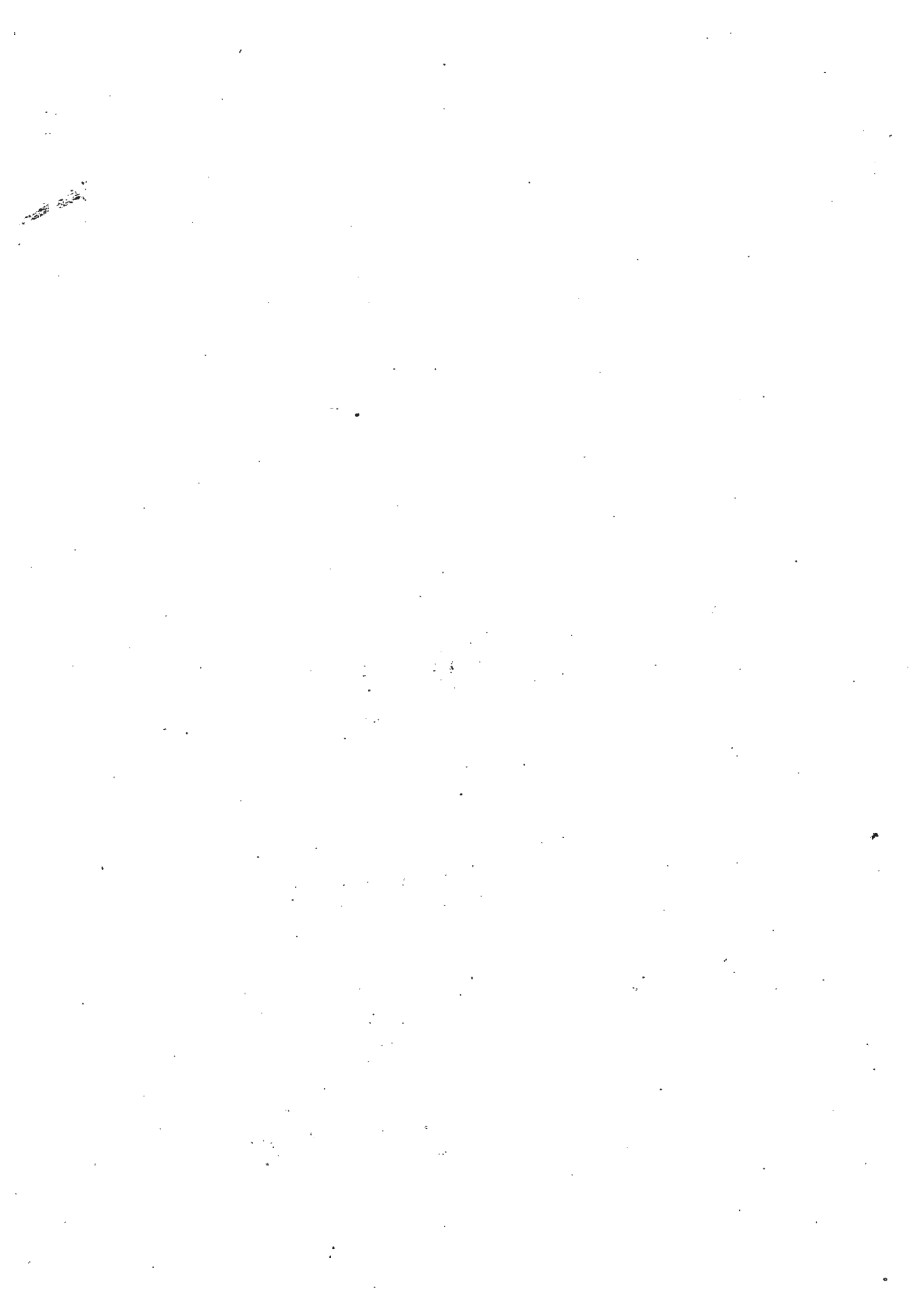
緒 言

福井縣統計書ハ縣下行政其ノ他各般ノ統計ヲ蒐集シ既往現在ノ狀勢ヲ大觀セムカ爲毎年之ヲ刊行シ今ヤ昭和五年ノ統計書ヲ編纂スルニ至レリ本書編ヲ分ツニ其ノ一ヲ「土地戸口等」其ノ二ヲ「學事」其ノ三ヲ「産業」其ノ四ヲ「警察衛生等」ト爲ス

各編收録スル資料ハ主トシテ市町村及學校ノ報告並廳内ノ調査ニ依リ或ハ關係官公署會社等ノ供給ニ求メタルモノアリ蓋シ世運ノ推移學術ノ進展ニ基キ統計ノ用益多キヲ加フ是ヲ以テ調査ノ正確ヲ期スルト共ニ表章方法ヲ更メ或ハ新ニ收録シタルモノ尠シトセス然リト雖尙遺憾ナキヲ保セサルニ依リ漸次之カ改善ニ努メ時世ノ要求ニ應セシムル所アラムトス

昭和七年二月

福井縣知事官房



昭和五年 福井縣統計書目次

第三編 產 業

總 說 1

第一 生產物總價額

1 生產總價額 5

第二 農 業

2 耕地面積 7

3 耕地整理ノ一 6

4 耕地整理ノ二 7

5 農產物總價額 8

6 米 8

7 米收穫高前年及平年比較 10

8 移出米檢査 10

9 麥 9

10 食用農產物 12

11 園藝農產物ノ一(果實) 14

12 園藝農產物ノ二(蔬菜及花卉) 16

13 工藝農產物 18

14 綠肥用作物 20

15 果樹苗 22

16 茶 畑 23

17 桑 畑 23

18 桑 苗 24

19 繭 25

20 春 蠶 26

21 夏秋蠶 26

第三 產 畜

22 畜產總價額 28

23 牛 28

24 馬 30

25 豚 34

26 緬 羊 34

27 山 羊 34

28 鷄 36

29 鶩 36

30 牛 乳 37

31 屠 殺 37

第四 林 業

32 林產總價額 38

33 民有林野面積 39

34 國有林植栽 42

25 國有林伐採 42

36 國有林野被害 42

37 保安林 43

38 公私有造林用苗木 44

39 公私有林野人工造林(新植) 44

40 公私有林野人工造林(補植) 46

41 竹林植栽 48

42 公私有林野天然造林 49

43 公私有林伐採面積 51

44 公私有林伐採材積 52

45 林野產物 56

46 木 炭 58

47 公私有林野被害 58

第五 水 產

48 水產總價額 59

49 水產業者 60

50 漁 船 62

51 遭難漁船 64

52 沿岸漁獲物 64

53 遠洋漁業 68

54 水產養殖 68

55 水產製造物 70

第六 鑛 業

56 鑛產總價額 73

57 鑛區及坪數 73

58 石材土石及鑛水 75

第七 工 業

59 工產物總價額 76

60 工場數及職工數 76

61 織 物 77

62 絹織物 82

63 絹織物及絹綿交織物 85

64 麻織物及麻交織物 90

65 毛織物及毛交織物 90

66 メリヤス製品 92

67 晒及染物 92

68 帽 子 94

69 陶磁器 95

70	瓦及土管	96
71	漆 器	96
72	製 革	96
73	皮革製品	97
74	植物油	97
75	澱 粉	97
76	木製品	98
77	竹製品	98
78	藤製品	99
79	柶柳製品	99
80	刷子及刷毛	99
81	疊表及葵蓆花蓆	100
82	製 茶	100
83	蠶絲類ノ一(總數)	102
84	蠶絲類ノ二(器械絲)	104
85	蠶絲類ノ三(座繰絲)	106
86	蠶絲類ノ四(玉糸)	108
87	真 綿	108
88	霞 綢	109
89	蠶製品	110
90	乳肉製品及罐詰	111
91	釀造物	112
92	飲食物雜類	114
93	織物用具	116
94	窯業製品	120
95	紙 類	120
96	工產物雜類	124
97	製造肥料	128

第 八 商業會社銀行等

98	敦賀港外國貿易種類別	130
99	敦賀港外國貿易國別	130
100	港灣貨物出入	132
101	商品陳列所(其ノ一)	133
102	商品陳列所(其ノ二)	133
103	會社總數	134
104	會社資本金別	134
105	會社業態別	135
106	勸業銀行預金	137
107	勸業銀行預金預ケ主別	138
108	勸業銀行貸付金	138
109	勸業銀行貸付金年限別	138
110	勸業銀行貸付金借主別	139
111	無盡業者及資本金	139
112	無盡口數及給付契約高	140
113	無盡契約高給付金額別	140
114	無盡契約高職業別	140
115	無盡契約高期間別	142
116	普通銀行資本金積立金入金出金純益金配當金	142
	普通銀行貸付金	143
118	普通銀行預金	144
119	普通銀行內國爲替	144
1 20	貯蓄銀行	144
121	貯蓄銀行預金	146
122	產業組合	146
123	郵便貯金	147

總 說

農 業

耕地面積 昭和五年末ニ於ケル耕地總面積ハ六萬一千五百四十四町五段内田五萬七百四十八町二段歩畑一萬七百九十六町三段歩ニシテ之ヲ前年ニ比スレハ田ニ於テ三十八町一段歩畑ニ於テ四十五町五段歩ヲ何レモ減少セルヲ以テ總面積ニ於テ八十三町六段歩ノ減少ヲ見タリ而シテ本年内ニ於ケル移動ノ狀況ヲ觀ルニ擴張面積ハ二百九十九町内田七十九町歩畑百三十町歩ニシテ潰廢面積ハ二百九十二町六段歩内田百十七町八段歩畑百七十四町八段歩ナリ

尙移動ノ種類別ニ觀レハ擴張ニ在リテハ地目ヲ變換セルモノ百三十四町四段歩内田五十九町一段歩畑七十五町三段歩ヲ首メ荒地ヲ復舊セルモノ四十町七段歩内田四町八段歩畑三十五町九段歩開墾セルモノ二十八町九段歩内田十町四段畑十八町五段歩等ナリ

又潰廢ニ在リテハ地類及地目變換セルモノ百九十三町七段歩内田五十二町八段歩畑百四十町九段歩ヲ首メ道路鐵道軌道河川及水路ノ敷地ト爲シタルモノ四十町七段歩内田三十七町四段歩畑三町三段歩宅地前工場及建物ノ敷地ト爲レルモノ三十三町二段歩内田十五町二段歩畑十八町歩荒地ト爲レルモノ二十五町歩内田十二町四段歩畑十二町六段歩ナリ此ノ外ニ田ヲ畑ト爲レルモノ六町一段歩畑ヲ田ト爲レルモノ六町八段歩アリタリ

米 昭和五年ニ於ケル米ノ總作付段別ハ四萬九千五百十町八段歩内梗米四萬五千七百三十一町三段歩糯米三千七百七十九町五段歩ニシテ前年ニ比シ總作付段別二百九十三町三段歩(五厘九毛)内梗米二百九十二町九段歩糯米四段歩ヲ減少シタリ此ハ蔬菜花卉及藥草栽培ノ増加ト宅地及河川道路路敷ニ變換シタル結果トニ因ル

總收穫高ハ九十三萬五千五百三十石内梗米八十六萬九千八十四石糯米六萬六千四百四十六石ニシテ前年ニ比シ總收穫高ニ於テ七萬二千九百七十石(七分二厘)ノ減収ヲ見タリ蓋シ本年ノ稻作ハ苗代期及移植後六月下旬ニ至ル迄ハ天候概シテ順調ニシテ稻ノ生育促進セラレシモ六月二十五日頃ヨリ七月十三日頃ニ至ル間ハ曇雨天連続シ且霖雨出水二回ニ及ヒ稻田ノ浸水面積六千町歩以上ニ達シ收穫皆無ニ至レルモノ尠カラサルノミナラス之ニ亞グ被害ヲ蒙リタルモノ亦多キヲ算シ稻ノ發育ヲ阻害セルノミナラスニ化螟等ハ近年稀ナル發生ニシテ其ノ他夜盜蟲苞蟲等ノ發生相踵キ其ノ被害甚クシキモノアル等例年ト異リタル災害アリシ爲前記ノ如キ減収ヲ見タリ

麥 昭和五年ニ於ケル麥ハ作付段別三千二百六十六町七段歩ニシテ前年ニ比シ五十一町七段歩ヲ減少セリ此ハ藥草栽培並桑園擴張等ノ結果ニ依ルモノニシテ尙栽培面積ハ逐年減少シ大正十年ニ比スレハ二千二十三町一段歩即チ三割八分二厘ノ減少ヲ示シ漸次衰微シツツアリ收穫高ハ四萬七十石ニシテ前年ニ比シ千三百四十七石ノ増収ヲ見タリ此ハ天候概シテ適順ニシテ發育ノ經過良好ナリシニ

由ル
作付段別及收穫高ヲ種類別ニ觀レハ次ノ如シ

種類	作付段別 ^町	收穫高 ^石
大 麥	2,668.7	34,374
裸 麥	70.7	909
小 麥	527.3	4,787

食用農産物 昭和五年ニ於ケル食用農産物ノ總作付段別六千六百五十三町九段歩ニシテ前年ニ比シ百八十町三段歩ヲ減少セルモ之ニ屬スル品種九種中蕎麥甘藷馬鈴薯ノ三種ハ僅少ナカラ増加セリ

而シテ總生産價額ハ九十七萬三千七百九十九圓ニシテ前年ニ比シ二十五萬六千三百九圓ヲ減少セリ此ハ經濟界ノ不況ニ依リ價格ノ低下セルニ因ル

産額五萬圓以上ノモノニ付其ノ作付段別收穫高及價額ヲ示セハ次ノ如シ

種類	作付段別 ^町	收穫高 ^石	價 額 ^圓
大 豆	2,673.6	26,795	339,853
馬 鈴 薯	830.7	2,246,496	223,896
甘 藷	944.2	2,294,098	192,462
小 豆	736.3	5,941	93,959
蕎 麥	887.7	8,100	70,614

果實 昭和五年ニ於ケル果實ハ總價額五十萬七千六百四十三圓ニシテ前年ニ比シ四萬二千二百九十八圓ヲ減少セリ此ハ本年生柿ノ生産不良ニシテ七萬七千五百五十六圓ノ減収ヲ見タルニ因ル

果實ノ主ナルモノニ付其ノ收穫高及價額ヲ示セハ次ノ如シ

種類	收穫高 ^石	價 額 ^圓
生 柿	1,095,526	176,328
梅	4,033	93,549
干 柿	89,316	69,767
桃	340,123	59,206
日 本 梨	129,356	43,997

蔬菜及花卉 昭和五年ニ於ケル蔬菜及花卉ノ總作付段別三千百十二町一段歩ニシテ前年ニ比シ六十六町五段歩ヲ増加シ逐年漸増ノ趨勢ナリ而シテ總生産價額ハ百四十一萬五千二百三十九圓ニシテ前年ニ比シ三十二萬一千六百十四圓ヲ減少セリ此ハ一般ニ價格ノ低下セルニ因ル

蔬菜ノ主ナル者ニ付作付段別收穫高及價額ヲ示セハ次ノ如シ

種類	作付段別 ^町	收穫高 ^石	價 額 ^圓
生大根	956.5	6,441,929	327,022
里 芋	418.0	1,565,198	241,609
茄 子	339.7	1,410,226	231,146
西 瓜	133.2	508,363	87,974

養蠶 昭和五年ニ於ケル養蠶戸數ハ一萬九千九百五十五戸ニシテ前年ニ比シ六十戸ヲ増加セリ之ヲ春蠶及夏秋蠶別ニ觀レハ春蠶養蠶戸數ハ一萬七千四百六十二戸前年ニ比シ千二百八十八戸ノ増加シ夏秋蠶養蠶戸數ハ一萬六千七百二十一戸前年ニ比

シ千三百五十戸ヲ減少セリ

蠶種插立枚數ハ總數七萬六千三百九十七枚内白繭種七萬五百六十六枚黃繭種六千二百四十一枚ニシテ前年ニ比シ總數九百六十六枚ヲ増加セリ之ヲ春蠶及夏秋蠶別ニ觀レハ春蠶ニ在リテハ總數三萬九千八百二十四枚内白繭種三萬三千七百十三枚黃繭種六千一百一十一枚ニシテ前年ニ比シ總數五千四百九十三枚ヲ増加シ夏秋蠶ニ在リテハ總數三萬六千五百七十三枚内白繭種三萬六千四百四十三枚黃繭種百三十枚ニシテ前年ニ比シ四千五百二十七枚ヲ減少セリ

總收繭量ハ四十八萬三千四百四十四貫内白繭種四十三萬五千五百六十八貫黃繭種四萬七千八百七十六貫ニシテ前年ニ比シ三千八百八十二貫ノ増收ヲ見タリ之ヲ春蠶及夏秋蠶別ニ觀レハ春蠶ニ在リテハ二十八萬五千七百七十六貫内白繭種二十三萬八千二百三十三貫黃繭種四萬六千七百九十四貫ニシテ前年ニ比シ三萬一千五百五十五貫ノ増收シ夏秋蠶ニ在リテハ十九萬八千四百三十七貫内白繭種十九萬七千三百五十五貫黃繭種千八百二貫ニシテ前年ニ比シ二萬九千四百五十五貫ノ減收ヲ見タリ

以上ノ如ク春蠶ニ於テハ何レモ増加セルニ之ニ反シ夏秋蠶ニ於テハ何レモ減少セルハ春蠶ニ在リテハ冬期降雪少カリシト氣溫適順ナリシ爲繁榮ノ繁茂佳良ニシテ給桑潤澤ヲ得タルト且米價安トニ由ルモノニシテ夏秋蠶ニ在リテハ繭價三四八十錢内外ニ暴落セル爲繭立ヲ見合セ又ハ手控ヘタルモノアシリニ由ル

而シテ總價額ハ百四十九萬二千六百二十五圓ヲ算セルモ前述ノ如ク繭價暴落ノ爲前年ニ比シ百六十萬八千四百五十五圓ノ激減ヲ見タリ

畜 産

牛 昭和五年末ニ於ケル飼養總戸數ハ三千七百五十七戸内一頭飼養ノモノ三千五百七十九戸二頭飼養ノモノ六十六戸三頭又ハ四頭飼養ノモノ三十四戸五頭以上飼養ノモノ七十八戸ニシテ前年ニ比シ總戸數ニ於テ百九戸ヲ減少セリ

而シテ是カ飼養總頭數ハ四千六百二十三頭内牝三千九百六十頭牡六百六十三頭ニシテ前年ニ比シ百二頭ヲ減少セリ之ヲ年齡別ニ觀レハ滿二年以上ノモノ總數三千七百八十三頭内牝三千四百五十五頭牡三百七十八頭滿一年以上滿二年未滿ノモノ總數四百八十三頭内牝三百二十五頭牡五百八十八頭滿一年未滿ノモノ總數三百五十七頭内牝二百三十頭牡百二十七頭ナリ尙本年內ニ於ケル動態ヲ觀レハ生産ニ在リテハ總數三百三十八頭内牝二百二十九頭牡百九頭ニシテ前年ニ比シ二十六頭ヲ増加セリ又斃死ニ在リテハ總數四十二頭内牝三十七頭牡五頭ニシテ前年ニ比シ七十六頭ノ減少ナリ

馬 昭和五年末ニ於ケル飼養總戸數ハ五千二百六十八戸内一頭飼養ノモノ五千八十四戸二頭飼養ノモノ百九戸三頭又ハ四頭飼養ノモノ四十戸五頭以上飼養ノモノ三十五戸ニシテ前年ニ比シ總飼養戸數百四十四戸ヲ増加セリ而シテ是カ飼養頭數ハ總數五千七百七十九頭内牝三千二百五十五頭牡二千五百七十四頭ニシテ前年ニ比シ總頭數百六十九頭ヲ増加セリ之ヲ年齡別ニ觀レハ明四才以上ノモノ總數五千二百七十三頭内牝三千二十九

頭牡二千二百四十四頭明三才ノモノ總數三百四十三頭内牝百十九頭牡二百二十四頭明二ノモノ總數百三十九頭内牝四十二頭牡九十七頭當才ノモノ總數二十四頭内牝十五頭牡九頭ナリ尙本年ニ於ケル動態ヲ觀レハ生産ニ在リテハ總數四十二頭内牝十九頭牡二十三頭ニシテ前年ニ比シ七頭ヲ減少セリ又斃死ニ在リテハ總數九十三頭内牝五十一頭牡四十二頭ニシテ前年ニ比シ十一頭ヲ増加セリ

鶏 昭和五年六月末日現在ノ飼養總戸數ハ七千二百七十一戸内十羽未滿飼養ノモノ四千七百九十三戸十羽以上五十羽未滿飼養ノモノ千八百九十九戸五十羽以上飼養ノモノ五百七十九戸ニシテ前年ニ比シ總戸數五百三十七戸ヲ減少セリ

而シテ是カ飼養羽數ハ總數二十一萬一千九百九十八羽内成鶏十二萬七千九百八十二羽雛八萬四千十六羽ニシテ前年ニ比シ總數五千五百十羽ヲ減少セリ

尙成鶏雌雄別ニ觀レハ雌十一萬六千六百十三羽雄一萬一千三百六十九羽ニシテ前年ニ比シ雌ハ六千八百四十八羽ヲ増加セルモ雄ハ二千八百八十九羽ヲ減少セリ

林 業

林野面積 昭和五年末現在ニ於ケル毎三年定期調査ニ依ル林野總面積ハ十七萬七千八百九十三町三段歩ニシテ前回調査即昭和二年末ニ比シ六千七百六十三町歩ヲ増加シ本縣ノ總面積ノ約四割強ヲ占ム内立木地面積ハ十六萬四千八百三十二町二段歩、無立木地面積ハ一萬三千六十一町一段歩ニシテ前回調査ニ比シ立木地ハ九千二百八十八町八段歩ヲ増加シ無立木地ハ二千四百四十五町八段歩ヲ減少セリ

之ヲ樹林別ニ觀レハ針葉樹林三萬二千八百二十町二段歩濃葉樹林八萬二千九百九町四段歩針葉混濁樹林四萬八千四百九十八町四段歩竹林千四百四町二段歩ノ割合ナリ

尙之ヲ所有者別ニ觀レハ私有最モ多ク十四萬七千五百九町九段歩ニシテ町村有一萬八千九百七十三町七段歩之ニ亞キ部落有五千六百四十町三段歩縣有二千七百九町五段歩寺等有二千四十六町三段歩神社有千四百十九町二段歩其ノ他八十八町四段歩ノ割合ナリ

森林植栽 昭和五年ニ於ケル森林新植ハ總面積千五十六町歩内針葉樹千七町二段歩濃葉樹四十八町八段歩總樹數二百七十二萬三千五百五十五本内針葉樹二百五十七萬四千四百本濃葉樹十四萬五千九百四十五本ニシテ前年ニ比シ總面積二百三十二町歩總樹數五十九萬二千三百本ヲ増加セリ

而シテ之ヲ所有者別ニ觀レハ縣有ニ在リテハ面積百二十六町五段歩數量三十四萬五千四百三十本ニシテ前年ニ比シ九十六町五段歩樹數二十七萬五千九百三十本ヲ増加シ町村有ハ面積八十五町七段歩數量二十一萬八千六百四十本ニシテ前年ニ比シ四十六町四段歩數量十一萬九千六百四十本ヲ増加シ私有ハ面積八百十三町八段歩數量二百七萬五千四百五十五本ニシテ前年ニ比シ八十二町三段歩數量十七萬八千七百五十三本ヲ増加セリ

森林伐採 昭和五年ニ於ケル森林伐採總面積ハ二千五百八十八町七段歩内用材四百四十一町五段歩薪炭材千六百四十五町八段

歩竹材七十一町四段ニシテ前年ニ比シ總面積四百九十五町八段歩ヲ減少セリ而シテ是カ材額ハ用材十七萬八千九百九十一石(價額八十二萬九百五十三圓)薪炭材十六萬四千八百二十六噸(價額五十九萬一千九百四十四圓)竹材三萬七千四百三十九束(價額三萬九千八百八十八圓)ニシテ前年ニ比シ用材二萬四百二十三石(價額十六萬九百四圓)薪炭材三千三百三十噸(價額六萬六千六十一圓)竹材三千八百七十四束(價額一萬百四十九圓)ヲ何レモ減少セリ

林野產物 昭和五年ニ於ケル林野產物總價額(木炭ヲ除ク)ハ二十五萬一千七十六圓內造林用種子八百九十圓樹膠十萬五千四百二十四圓樹皮二萬四千六百八十七圓其ノ他十二萬七十五圓ニシテ前年ニ比シ八萬五千九百五十四圓ヲ減少セリ而シテ其ノ他ノ中主タルモノヲ列記スレハ次ノ如シ

		價 額
柴	草	51,078
松	茸	35,258
筍		20,133
ワ	サ	8,158

木炭 昭和五年ニ於ケル木炭總數量ハ八百九十二萬四百三十四貫(價額百二十六萬六千二十二圓)內白炭百三十四萬五千九十三貫(價額二十萬八千三百七十六圓)黑炭七百五十七萬五千三百四十一貫(價額百五萬七千六百四十六圓)ニシテ前年ニ比シ總數量八十一萬千六百六貫(價額七十四萬四千六百四十二圓)ヲ減少セリ

水 産

水産業者 昭和五年末ニ於ケル水産業者ハ總數一萬五千七百七十九人(男一萬一千四百七十九人女四千二百三十一人)内業主ハ七千六百八十八人(男六千九百二十四人女六百九十四人)被用者ハ八千九百九十二人(男四千五百五十五人女三千五百三十七人)ニシテ前年ニ比シ總數五百五十八人(業主五百五十三人被用者五人)ヲ増加セリ

而シテ之ヲ業種別ニ觀レハ漁撈業ニ在リテハ總數一萬三千七百七十七人内業主六千九百一人(男六千四百五十九人女四百四十二人)被用者六千八百七十六人(男四千二十一人女二千八百五十五人)ニシテ前年ニ比シ總數六百五十九人(業主五百六十人被用者九十九人)ヲ増加セリ

養殖業ニ在リテハ總數七十八人内業主六十二人(男ノミ)被用者十六人(男十二人女四人)ニシテ前年ニ比シ總數二十八人(業主二十五人被用者三人)ヲ増加セリ

又製造業ニ在リテハ總數千八百五十五人内業主六百五十五人(男四百三人女二百五十二人)被用者千二百人(男五百二十二女六百七十八人)ニシテ前年ニ比シ前二業ニ反シ百二十九人(業主三十二人被用者九十七人)ノ減少ヲ見タリ

尙總數ヲ本業者及副業者別ニ觀レハ本業者總數ハ九千三十四人(男六千四百七十七人女二千五百五十七人)内業主ハ三千二百六十二人(男三千二百二十八人女百三十四人)被用者ハ五千七百七十二人(男三千三百四十九人女二千四百二十三)ニシテ副業者總數ハ六千六百七十六人(男五千二人女千六百

七十四人)内業主ハ四千三百五十六人(男三千七百九十六人女五百六十人)被用者ハ二千三百二十人(男千二百六十八人女千一百四十四人)ノ割合ナリ尙之ヲ各業種別ニ示セハ次ノ如シ

本 業	業 主	被用者
漁 撈 業	2,858人	5,338人
養 殖 業	5	1
製 造 業	399	433
副 業		
漁 撈 業	4,043	1,538
養 殖 業	57	15
製 造 業	256	767

漁船 昭和五年末ニ於ケル漁船總數ハ三千七百三十九隻内無動力船三千二百六十五隻有動力船四百七十四隻ニシテ前年ニ比シ總數五十八隻ヲ減少セリ此ハ無動力船ニ於テ八十隻ヲ減シ有動力船ニ於テ二十二隻ヲ増加セシニ因ルモ漁撈方法ノ發達ニ伴ヒ無動力船ハ逐年減少シ之ニ反シ有動力船即所謂發動機漁船ハ益々旺盛ト爲リ最近十箇年間ニ約十倍弱ノ發達ヲ示セリ

而シテ年内ニ於ケル新造船ハ總數百八十七隻内無動力船百三十八隻有動力船四十九隻ニシテ前年ニ比シ四十一隻内無動力船三十隻有動力船十一隻ヲ減少セリ又年内ニ於ケル廢用船總數ハ二百四十三隻内無動力船二百十九隻有動力船二十四隻ニシテ前年ニ比シ九十隻内無動力八十九隻有動力一隻ヲ減少セリ

尙年末現在船數ヲ噸數別ニ依リ示セハ次ノ如シ

	無動力船	有動力船
五 噸 未 滿	3,257	260
五噸以上十噸未滿	2	143
十噸以上二十噸未滿	6	64
二十噸以上五十噸未滿	—	7

沿岸漁獲物 昭和五年ニ於ケル沿岸漁獲物總價額ハ二百五十五萬二十四圓ニシテ前年ニ比シ八十五萬四千三十四圓ヲ減少セリ數量及價額ヲ種類別ニ觀レハ次ノ如シ

	數 量	價 額
魚 類	4,302,151貫	2,124,055圓
貝 類	112,305	62,658
其ノ他水産動物	316,791	317,912
藻 類	89,517	45,399

魚類中水揚ノ最多ハ鰯ノ百二十五萬五千六百九十貫(價額十九萬九千三百三十一圓)トシ亞キハ鱒百二十四萬八百六十五貫(價額五十二萬三千三百三十四圓)鮪二十九萬六千二百貫(價額十六萬五千八百二十一圓)鱈二十四萬五千四百六十三貫(價額十四萬五千八百五十圓)鱒十八萬八千九百四十六貫(價額十六萬五千六百五十四圓)鯛六萬七百三十五貫(價額十九萬一千六圓)等ヲ主ナルモノトス

貝類中主ナルモノハ榮螺九萬十六貫(價額二萬一千六百二十五圓)飽一萬四千六百三十九貫(價額三萬六千八百六圓)ニシテ其ノ他ノ水産動物ニ在リテハ烏賊十一萬六千九百十六貫(價額十二萬四千八十三圓)蟹七萬八千五百五十貫(價額十一

萬三千百十圓) 蝦五萬三千六百十五貫 (價額四萬七千圓) ヲ又藻類=在リテハわかめ六萬九千八百九十貫 (價額二萬五千四十九圓) ヲ其ノ主ナルモノトス

遠洋漁業 昭和五年末=於ケル遠洋漁業=從事スル漁船ハ百十四隻 (發動機漁船) 此ノ總噸數千五百噸乘組人員八百二十人ニシテ前年=比シ船數九隻總噸數二百三噸乘組人員百二十七人ヲ増加セリ

而シテ之カ漁獲高ハ六十九萬二千七百一貫 (價額四十四萬二千八百四十五圓) ニシテ前年=比シ反ツテ八萬九千五百八十五貫 (價額二十一萬九千二百四十圓) ノ不漁ヲ見タリ魚類ノ主ナルモノハ鱈二十萬八千五百二十貫 (價額七萬六千九百九十圓) 鯖十一萬二千四百貫 (價額四萬四千六百七十五圓) 鰯鮮七萬五千貫 (價額九萬二千八百二十圓) トス

漁船數及漁獲高ヲ漁撈方法ニ別テテ觀レハ次ノ如シ

	船數	漁 獲 高	
		數 量	價 額
施 網	6隻	76,000貫	26,765圓
沖 曳 網	85	573,401	387,950
刺 網	2	1,100	820
一 本 釣	21	42,002	27,310

水産造製物 昭和五年=於ケル水産製造物總價額ハ百四萬五千七百圓内食料品百萬九千八百七圓 (數量百十三萬七千八百貫) 肥料二萬七千六百三十圓 (數量十萬六千六百貫) 魚油千二百三十圓 (數量三千二百五貫) 澱海羅二千五百六十圓 (數量千六百貫) ニシテ總數=於テ前年=比シ四十三萬七千七百八十四圓ヲ減少セリ此ハ食料品=於テ四十三萬四千二百二十二圓ヲ減少セル=因ル

食料品中價額ノ最多キハ塩藏品ノ三十六萬七千三百五十二圓 (數量六十三萬八千九百三十貫) ニシテ亞キハ蒲鋒竹輪等ノ雜類品二十八萬四千三百六十六圓 (數量十五萬九千四百九貫) 塩乾品十九萬五千二百二十九圓 (二十四萬七千四百八十六貫) 素乾品七萬三千五百二圓 (四萬三千八百二十二貫) 煮乾品六萬四千九百七十圓 (數量三萬一千七百七十五貫) 節類品二萬三千七百六十八圓 (數量一萬五千六百五十八貫) ナリ而シテ魚類ハさばいわしヲ主ナルモノトス

本縣ノ名産タルニ=付觀レハ數量二千三百貫價額三萬五千六十三圓ニシテ前年=比シ數量ハ僅カニ六十一貫ヲ増加セルモ價額ハ單價ノ下落=因リ反ツテ六千三十一圓ノ減少ヲ示セルモ製造高ハ逐年増加ノ傾向ナリ

工 業

機業場數 昭和五年末=於ケル機業場總數ハ千三百四十三内、絹織物工場百三十七 (一割) 絹及絹織交織物工場千七百三十三 (八割七分) 麻及麻交織物工場三十二 (二分) 毛及毛交織物工場一ニシテ前年=比シ絹及絹織交織物工場四十一ヲ増加セルモ他ノ何レモ減少セリ之ヲ機臺數ノ多少=依リ觀レハ十臺未満ノモノ四百四十一工場 (三割二分) 十臺以上五十臺未満ノモノ七百六十七工場 (五割七分) 五十臺以上ノモノ百三十五工場 (一割) ニシテ十臺未満ノモノハ漸減シ逐年大工場組

織=變スルノ趨勢=在リ

機臺數 昭和五年末=於ケル機臺總數ハ三萬三千八百五十五臺ニシテ之カ内繅ノ絹織物千九百六十五臺 (五分) 絹及絹織交織物三萬五千五百三臺 (九割三分) 麻及麻交織物三百七十七臺 (一分) 毛及毛交織物十臺ナリ之ヲ前年=比スレハ絹及絹織交織物=於テ二千三百三十五臺ヲ増加シ他ノ何レモ減少セシカ總數=於テ千三百七十八臺ヲ増加セリ

機業職工數 昭和五年末=於ケル機業職工數ハ二萬三千八百八人内男三千五百三十七人 (一割五分) 女一萬九千五百七十一人 (八割五分) ニシテ前年=比シ男工二百七十九人ヲ減少シタルモ女工三百九十六人ヲ増加セリ

織物産額 昭和五年=於ケル織物總生産額ハ七千六百七十七萬二千八百七圓ニ達シタルモ前年=比シ一千八百五十七萬六千四百五十九圓ヲ減少セルハ主トシテ價額ノ低下セルト人絹織物=轉機セルモノ多キ=依ルモノナリ

之ヲ種類別ニ觀レバ廣巾物六千四百七十七萬五千四百圓、小巾物千二百二十八萬八千六百九十九圓、特殊物百三十萬八千八百十四圓ニシテ廣巾物ハ總額ノ八割三分ヲ占メ主トシテ輸出向織物ナリ而シテ絹織物ハ七千五百六十七萬九千九百四十八圓ニシテ首位ヲ占メ總額ノ九割二分ニ當リ絹織物二百九十四萬五千四百四十四圓、絹織交織物二百三十五萬五千三百十二圓、麻及麻交織物八十九萬六千四百二十三圓、毛及毛交織物六千九百六十圓ノ順位ナリ

産額ヲ地方別ニ觀レバ福井市ノ二千六十五萬四千七百三十五圓 (二割七分) ヲ最多トシテ吉田郡ノ千二百七十二萬三千三百八十三圓ニ=亞キ (一割七分) 大野郡千二百三十七萬八千五百五十三圓 (一割六分) 坂井郡千八百八十四萬八千三百五十四圓 (一割五分) 今立郡千五百六十九萬九千四百四十四圓 (一割三分) ヲ主ナルモノトス

製絲 昭和五年=於ケル製糸場數ハ四百九十四、繰糸釜數二千七百七十三釜ニシテ前年=比シ場數二十五釜釜數二十七ヲ減少セリ而シテ場數ノ減少ハ十釜未満ノ工場二十五釜以上五十釜未満ノ工場及五十釜以上百釜未満ノ工場各一ヲ減少セル=因ル製糸總額ハ六萬八千七百一十一貫價額二百六十三萬六千六百三圓内生糸ハ數量五萬七千九百七十一貫價額二百五十八萬六千九百九十四圓廢物ハ一萬百貫價額五萬四千九圓ニシテ前年=比シ總數量八百九貫價額百七十六萬五千五百十二圓ヲ減少セルモ生糸ノ數量ハ反ツテ二千四百七十五貫ヲ増加セリ價額ノ減少ハ生糸相場ノ暴落=因ル

此等ヲ器械生産繰糸及玉糸別ニ觀レバ器械繰糸=在リテハ製糸場數二十繰糸釜數千三百七釜ニシテ其ノ製糸總額ハ數量五萬一千四百九貫價額二百十三萬七千七百六十八圓内生糸ハ數量四萬四千三十三貫價額二百九萬七千九百九十六圓ナリ

次ニ座繰糸=在リテハ製糸場數四百六十九、繰糸釜數千四百五十五ニシテ其ノ製糸總額ハ數量一萬六千九百九貫價額四十九萬六千六百二十六圓内生糸ハ數量一萬三千八百四十九貫價額四十八萬六千七百三十三圓ナリ

玉糸ハ製糸場數五繰糸釜數十一釜ニシテ其ノ製糸總額ハ百三十三貫價額二千二百九圓内生糸ハ數量八十九貫價額二千二百二十

五同ナリ

漆器 昭和五年末ニ於ケル漆器製造場數ハ四百二十二職工數千三十一人ニシテ前年ニ比シ増數ニ於テマシタルモ職工數ニ於テ十八人ヲ増加セリ而シテ其ノ産額ハ百十五萬四千六百二十九圓ニシテ前年ニ比シ十六萬六千三百一十一圓ヲ減少セリ之ヲ地方別ニ觀レバ最多ハ今立郡ノ七十一萬一千圓ニシテ總額ノ六割二分ヲ占メ亞キハ遠敷郡ノ十九萬三千圓福井市ノ十七萬三千圓ヲ主ナルモノトス而シテ其ノ大部分ハ堅牢ヲ以テ立ツ河和田塗ト堅牢ト特殊技能ヲ以テスル若狭塗ニシテ何レモ其ノ名世ニ高シ

酒類 昭和四年酒造年度ニ於ケル酒釀造場數ハ百六十七、職工千十七人ニシテ前年度ニ比シ釀造場數九、職工七十人ヲ減少セリ釀造總價額ハ三百七十一萬六千二百二十三圓ニシテ前年ニ比シ四十三萬三千五百八十九圓ヲ減少セリ而シテ近時其ノ生品ノ進歩改良ニ努メタル結果先進地ヲ窺フシ得ルノ優良酒ヲ吟醸スルニ至レリ種類別ニシテ示セハ次ノ如シ

	數量	價額
清 酒	50,976石	3,600,461圓
白 酒	262	30,995
味 淋	425	68,668
燒 酎	139	16,099

紙類 昭和五年末ニ於ケル製紙場數ハ器械漉十一、手漉七百六十一ニシテ前年ニ比シ器械漉ニ増減ナキモ手漉ニ於テ百四ヲ減少セリ而シテ之カ職工數ハ器械漉四百九十二人、手漉二千五百五十三人ニシテ前年ニ比シ器械漉ハ四人ヲ増加シタルモ手漉ハ百五十八人ヲ減少セリ

昭和五年ニ於ケル製紙總價額ハ二百十五萬九千三百七十七圓内器械漉百六十七萬八千二百二十八圓（七割八分）手漉四十八萬八千九百圓（二割二分）ニシテ之ヲ地方別ニ觀レバ今立郡ノ百九萬七千三百圓（五割一分）ヲ最高トシ南條郡ノ七十四萬三千三百三十一圓（三割四分）遠敷郡ノ二十萬九千五百圓之ニ亞キ其ノ品種ハ證券紙、烏ノ子、越前奉書紙、印刷紙等ニシテ其ノ名噴噴タリ而シテ敦賀郡ヨリ産出スル透明紙ハ七萬餘圓ヲ算シ逐年増加ノ傾向ヲ有ス

商業及會社等

商事會社 昭和五年末ニ於ケル商事會社ハ三百九十二ニシテ其ノ公稱資本金及出資額ハ七千七百三十八萬二千七百七十四圓ナリ之ヲ前年ニ比スレバ會社數ニ於テ三十二ヲ増シタルモ公稱資本金及出資額ハ百六十萬五千三百二十八圓ヲ減少セリ而シテ之ヲ組織別ニ觀レバ合名會社五十五出資額百八萬七千九百九十六圓、合資會社百二十六出資額二百五十五萬八千九百七十八圓株式會社二百一十一公稱資本金七千三百七十三萬四千四百圓ナリ

更ニ之リ資本金ノ多寡ニ依リ觀察スレバ五萬圓未満ノモノ二百十五（資本金三百二十三萬五千二百七十四圓）五萬圓以上十萬圓未満ノモノ五十四（資本金二百九十萬圓）十萬圓以上五十萬圓未満ノモノ九十一（資本金千四百五十八萬圓）五

十萬圓以上百萬圓未満ノモノ十（資本金五百二十五萬圓）百萬圓以上五百萬圓未満ノモノ十九（資本金三千四百十萬圓）五百萬圓以上三（資本金千七百三十一萬五千圓）ニシテ一會社平均資本金ハ合名會社一萬九千七百六十七圓合資會社二萬三千九百圓株式會社三十四萬九千四百五十圓ナリ

尙之ヲ業態別ニ觀察スレバ商業ニ屬スルモノ最多ニシテ百八十五社ヲ算ハ其ノ資本金三千四百七十二萬四千九百三十三圓ニシテ其ノ拂込資本金千五百五十三萬九千九百三十圓、積立金四百八十九萬九千八百九十二圓ニシテ配當金ハ九十一萬二千九百二十六圓ナリ次ハ工業ニ屬スルモノ百四十三社ニシテ資本金三千四十八萬五千六圓、拂込資本金二千七百七十七萬八千八百八十五圓、積立金百七十八萬九千八百五圓ニシテ配當金ハ六十七萬四千八百七十七圓ナリ

敦賀港外國貿易 昭和五年ニ於ケル敦賀港外國貿易ハ輸出二百九十萬八千三百十八圓、輸入三百四十九萬三千二百二十五圓ニシテ五十八萬三千七圓ヲ輸入超過ヲ示シ之ヲ前年ニ比スレバ輸出ニ於ケテ十八萬四千三百三十六圓ヲ増加シタルモ輸入ニ於テ四十一萬五千二十一圓ヲ減少セリ

之ヲ種類別ニ觀レバ輸出ニ在リテハ全製品大部分ヲ占メ二百二十二萬五千八百七十九圓ヲ算シ輸入品ハ原料品ノ二百四十八萬八千七百七圓ヲ首位トス又之ヲ國別ニ觀レバ輸出先ハ亞細亞露西亞ノ二百三十六萬三千三十一圓ヲ最多トシ露西亞ノ三十五萬五千五百六十九圓之ニ亞ク輸入先ハ中華民國ノ二百二十六萬七百三十七圓ヲ最高トシ關東州ノ五十九萬二千二百五十四圓之ニ亞ケリ

普通銀行 昭和五年ニ於ケル普通銀行ハ七行ニシテ前年ニ比シ一行ヲ減少セリ而シテ其ノ公稱資本金ハ千九百三十六萬五千圓ニシテ前年ニ比シ七十萬圓ヲ減シ又拂込資本金ハ九百二十一萬五千六百二十五圓ニシテ前年ニ比シ百一十一萬四千四百二十二圓ヲ減少セリ

昭和五年末ニ於ケル積立金ハ四百三萬三千四百九十四圓ニシテ前年ニ比シ六十二萬八千八百二十六圓ヲ減少セリ又昭和五年ニ於ケル純益金ハ七十二萬四千四百七十四圓ニシテ前年ニ比シ三十六萬八千五百三十九圓ヲ減シタルモ拂込資本金ニ對シテハ七分八厘ニ當ル又株主配當金ハ六十七萬九千九百九十四圓ニシテ前年ニ比シ十九萬八千九百八十二圓ヲ減シタルモ拂込資本金ニ對シテハ七分三厘ニ當ル

年内ニ於ケル現金預金貸付金ノ各勘定ノ取扱高ヲ觀ルニ現金勘定ニ在リテハ入金十五億三千八百六十六萬八千八百三十三圓ニシテ前年ニ比シ八千四百十萬九千九百四圓ヲ増加セリ又出金ハ十五億三千八百一十一萬九百九圓ニシテ前年ニ比シ五千八百八十九萬八千三百六十九圓ヲ減少セリ

預金勘定ニ在リテハ總預リ高三億千六百九十五萬二千二百二十圓ニ達シ年末現在高ハ六千三百三十四萬六千二百九十一圓ニシテ前年ニ比シ總預リ高ニ於テ三千五百六十一萬二千七百一圓ヲ年末現在ニ於テ四百八十三萬二千二百八十七圓ヲ減少セリ而シテ預リ高ノ主ナルモノハ當座預金ノ一億三千五百六十五萬七千七百三十三圓ヲ最高トシ次ハ特別當座預金ノ八千二百六十九萬六千五百十二圓、定期預金六千九百五十五萬二千九百四

十八圓等ナルモ年末現在ニ在リテハ定期預金ノ三千九百五十八萬三千四百九十四圓ヲ主位トシ次ハ特別當座預金ノ千三百五十二萬五千七百九十圓、當座預金六百二十三萬八千二百圓等ナリトス

貸付金勘定ニ在リテハ總貸出ニ億六千二百六十五萬七千五百七十六圓ニ達シ年末現在高ハ三千五百六十八萬二千九百二十八圓ニシテ前年ニ比シ貸出高ニ於テ四千六十八萬六千七百四

十二圓ヲ減シタルモ年末現在高ニ於テハ二百三十五萬七千九百三十六圓ヲ增加セリ之ヲ各口座別ニ依リ示セハ次ノ如シ

	貸出高	年末現在高
證書貸付	2,707千圓	4,762千圓
手形貸付	91,413	17,465
當座預金貸付	132,351	13,454
コールローン	36,185	—