

速報

福井県鉱工業指数

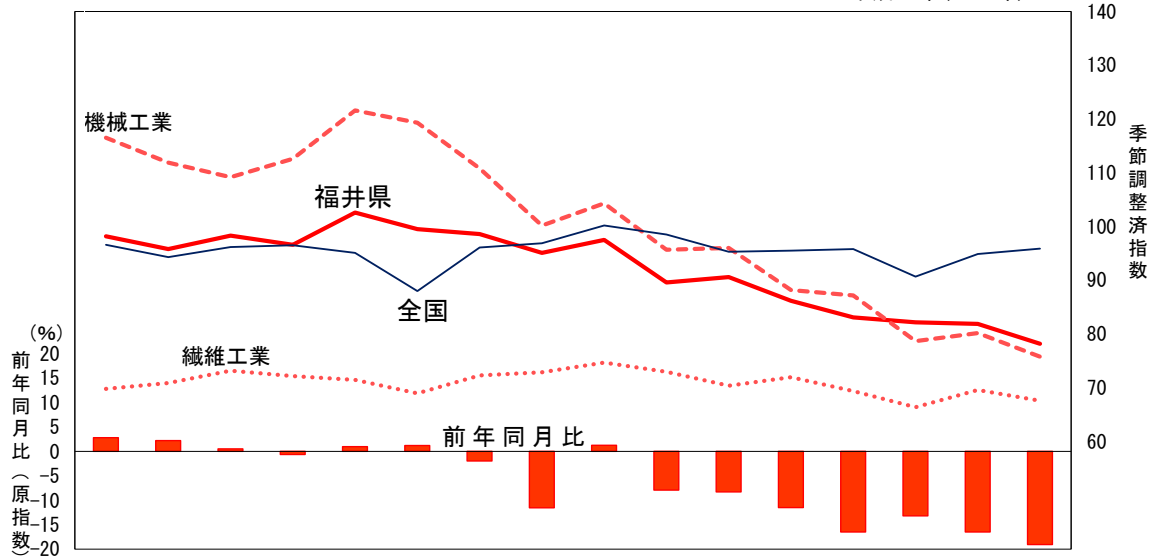
(令和5年3月分)

生産動態統計調査概要(確報) (令和5年3月分)
(織物生産・染色整)

☆ 令和5年3月の生産指数は78.2で、前月比4.5%低下(前年同月比19.0%低下)となった。

鉱工業生産指数の動き

平成27年(2015年)=100



	3年 12月	4年 1月	2月	3月	4月	5月	6月	7月	8月	9月	10月	11月	12月	5年 1月	2月	3月
福井県	98.2	95.8	98.3	96.6	102.6	99.5	98.6	95.1	97.5	89.6	90.6	86.2	83.1	82.2	81.9	78.2
機械工業	116.5	111.9	109.2	112.6	121.6	119.3	110.8	100.2	104.3	95.7	96.0	88.2	87.2	78.7	80.2	75.8
繊維工業	69.8	70.9	73.2	72.2	71.5	69.0	72.3	72.9	74.7	73.0	70.4	72.0	69.4	66.4	69.6	67.6
前年同月比	2.8	2.2	0.5	▲0.6	1.0	1.2	▲2.0	▲11.5	1.3	▲7.9	▲8.3	▲11.5	▲16.5	▲13.2	▲16.5	▲19.0
全国	96.6	94.3	96.2	96.5	95.1	88.0	96.1	96.9	100.2	98.5	95.3	95.5	95.8	90.7	94.9	95.9

福井県未来創造部統計調査課

TEL : 0776-20-0272 (直通)

URL : <http://www.pref.fukui.jp/doc/toukei/>

目 次

1 鉱工業指数

1	概況	1
2	業種別動向	1
3	特殊分類別動向	1
4	鉱工業指数の推移	2
5	福井県鉱工業生産指数表（業種分類・特殊分類）	3
6	福井県鉱工業出荷指数表（業種分類・特殊分類）	4
7	福井県鉱工業在庫指数表（業種分類・特殊分類）	5
8	業種別鉱工業生産指数(季節調整済指数)の動き	6
9	在庫循環の推移	7

2 生産動態統計調査概要

1	織物生産	8
2	染色整理	11

上記統計調査について

調 査 名	鉱工業指数 (生産・出荷・在庫)	生産動態統計調査 (織物・染色整理)
調 査 主 体	経済産業省	経済産業省
目 的	本県における鉱工業の月々の生産活動の水準と動向の変化を把握し、景気動向、産業別業状の判断等の基礎資料を提供すること。	鉱工業生産の動態を明らかにし、行政施策および経済分析の基礎資料を提供すること。
調 査 の 範 囲 (対象等)	各表に掲げる事項のとおり	各表に掲げる事項のとおり
調 査 事 項	業種分類 特殊分類 原指数 季節調整済指数	生産高 加工高 在庫高等
根 拠 法 規	福井県鉱工業指数作成要領	統計法 生産動態統計調査規則

※ この報告書は、県独自の集計によるもので、後日経済産業省の公表する数値とは若干異なる場合があります。

※ この報告書に記載された数値を他に転記するときは、必ず「福井県 統計調査課 鉱工業指数(生産動態統計調査)」による旨を明記してください。

鋳工業指数

— 令和5年3月の鋳工業生産動向 —

1 概況

令和5年3月の生産指数は前月比4.5%低下（前年同月比19.0%低下）となった。
また、出荷指数は前月比0.9%低下（前年同月比13.0%低下）、在庫指数は前月比0.1%低下（前年同月比11.1%上昇）となった。

平成27年(2015年) = 100

項目	季節調整済指数			原指数		
	5年2月	5年3月	前月比 %	4年3月	5年3月	前年同月比 %
生産指数	81.9	78.2	▲ 4.5	107.1	86.7	▲ 19.0
出荷指数	84.9	84.1	▲ 0.9	105.4	91.7	▲ 13.0
在庫指数	133.5	133.3	▲ 0.1	118.3	131.4	11.1

・生産指数：生産活動の状況を確認できる。景気がよくなれば上昇、景気がよくなると低下。

・出荷指数：需要動向を確認できる。景気の拡大期に上昇、景気の後退期に低下。

・在庫指数：在庫量を確認できる。上昇すると次回生産減が予測され、低下すると次回生産増が予測される。

2 業種別動向(対前月比)

項目	業種数	うち主な業種（22業種のうちの15業種）														
		非鉄金属工業	金属製品工業	生産用機械工業	電子部品・デバイス工業	輸送機械工業	窯業・土石製品工業	化学工業	プラスチック製品工業	パルプ・紙・紙加工品工業	繊維工業				食料品工業	その他の工業
											織物	染色整理	衣類	その他の繊維		
生産	上昇 7業種	↑	↑		↑ (3)	↑ (1)						↑				↑ (2)
	低下 8業種			↓ (1)			↓ (2)	↓	↓	↓	↓		↓	↓	↓	↓ (3)
出荷	上昇 8業種	↑	↑		↑ (1)	↑ (2)			↑		↑		↑		↑ (3)	
	低下 7業種			↓ (1)		↓	↓ (2)	↓ (3)		↓		↓		↓	↓	
在庫	上昇 6業種		×	↑ (2)		×		↑ (1)	↑ (3)	↑		↑		↑		
	低下 6業種	↓	×		↓ (1)	×	↓ (2)				↓		↓	↓ (3)		

・（ ）の数字は、寄与度の高い業種の順位。寄与度とは、全体の上昇または低下の増減分に対して業種ごとの増減分がどの程度であるかを示したものの。

・表中の「X」の業種は調査対象事業所数が1または2であり、個々の報告者の情報（数値）保護のため秘匿した箇所である。

3 特殊分類別動向

項目		生産指数	出荷指数	在庫指数
		前月比 %	前月比 %	前月比 %
最終需要財	投資財			
	資本財	▲ 46.6	▲ 37.3	▲ 13.2
	建設財	2.1	1.7	▲ 2.1
	消費財			
	耐久消費財	7.8	10.3	▲ 0.4
	非耐久消費財	▲ 18.5	▲ 17.3	4.4
生産財		1.3	6.0	▲ 0.5

・資本財：主として家計以外で購入される製品で、原則として耐用年数が1年以上、購入単価が比較的高いもの。通信用電線・ケーブル、機械プレス等

・建設財：建築工事用の資材および衛生的陶磁器等の建築物に付随する内装・土木工事用の資材。鉄骨、生コンクリート等

・耐久消費財：主として家計で購入される製品で、原則として耐用年数1年以上、購入単価が比較的高いもの。眼鏡枠および部品、木製いす等

・非耐久消費財：主として家計家計で購入される製品で、原則として耐用年数が1年未満または購入単価が安いもの。そう菜、下着（ニット製）等

・生産財：鋳工業および他産業に原材料として投入される製品。セラミックコンデンサ、ポリエステル長繊維織物等

4 鉱工業指数の推移

<平成27年(2015年)基準>

福 井 県	生 産			出 荷			在 庫		
	指 数	前 年 比 前 期 比	前年同月比 前年同月比	指 数	前 年 比 前 期 比	前年同月比 前年同月比	指 数	前 年 比 前 期 比	前年同月比 前年同月比
		%	%		%	%		%	%
令 和 2 年	94.6	▲ 6.3	-	94.9	▲ 7.8	-	97.7	▲ 5.1	-
令 和 3 年	98.7	4.3	-	98.4	3.7	-	109.1	11.7	-
令 和 4 年	94.2	▲ 4.6	-	95.0	▲ 3.5	-	130.7	19.8	-
令 和 4 年 1~3月期	96.9	▲ 1.2	0.5	98.1	2.8	▲ 0.2	120.0	7.3	23.0
4~6月期	100.2	3.4	0.0	99.6	1.5	▲ 0.8	124.7	3.9	22.5
7~9月期	94.1	▲ 6.1	▲ 6.5	94.5	▲ 5.1	▲ 5.4	132.7	6.4	26.7
10~12月期	86.6	▲ 8.0	▲ 12.1	89.1	▲ 5.7	▲ 7.2	134.0	1.0	19.8
令 和 5 年 1~3月期	80.8	▲ 6.7	▲ 16.4	85.2	▲ 4.4	▲ 12.6	133.3	▲ 0.5	11.1
令 和 3 年 12月	98.2	0.9	2.8	95.3	▲ 1.8	▲ 1.6	111.8	1.9	11.7
令 和 4 年 1月	95.8	▲ 2.4	2.2	100.2	5.1	1.3	112.4	0.5	14.3
2月	98.3	2.6	0.5	97.4	▲ 2.8	▲ 1.8	115.2	2.5	19.9
3月	96.6	▲ 1.7	▲ 0.6	96.6	▲ 0.8	0.0	120.0	4.2	23.0
4月	102.6	6.2	1.0	103.2	6.8	1.4	121.3	1.1	21.8
5月	99.5	▲ 3.0	1.2	99.0	▲ 4.1	2.1	119.9	▲ 1.2	18.7
6月	98.6	▲ 0.9	▲ 2.0	96.7	▲ 2.3	▲ 5.4	124.7	4.0	22.5
7月	95.1	▲ 3.5	▲ 11.5	93.4	▲ 3.4	▲ 12.4	128.5	3.0	24.4
8月	97.5	2.5	1.3	96.8	3.6	▲ 0.4	131.5	2.3	27.3
9月	89.6	▲ 8.1	▲ 7.9	93.4	▲ 3.5	▲ 2.6	132.7	0.9	26.7
10月	90.6	1.1	▲ 8.3	90.6	▲ 3.0	▲ 3.4	133.3	0.5	23.6
11月	86.2	▲ 4.9	▲ 11.5	88.8	▲ 2.0	▲ 8.5	132.9	▲ 0.3	21.2
12月	83.1	▲ 3.6	▲ 16.5	88.0	▲ 0.9	▲ 9.3	134.0	0.8	19.8
令 和 5 年 1月	82.2	▲ 1.1	▲ 13.2	86.5	▲ 1.7	▲ 11.8	133.0	▲ 0.7	19.0
2月	81.9	▲ 0.4	▲ 16.5	84.9	▲ 1.8	▲ 13.1	133.5	0.4	15.4
3月	78.2	▲ 4.5	▲ 19.0	84.1	▲ 0.9	▲ 13.0	133.3	▲ 0.1	11.1

<平成27年(2015年)基準>

全 国	生 産			出 荷			在 庫		
	指 数	前 年 比 前 期 比	前年同月比 前年同月比	指 数	前 年 比 前 期 比	前年同月比 前年同月比	指 数	前 年 比 前 期 比	前年同月比 前年同月比
		%	%		%	%		%	%
令 和 2 年	90.6	▲ 10.4	-	89.6	▲ 10.6	-	93.2	▲ 8.4	-
令 和 3 年	95.7	5.6	-	93.7	4.6	-	97.8	4.9	-
令 和 4 年	95.6	▲ 0.1	-	93.4	▲ 0.3	-	101.0	3.3	-
令 和 4 年 1~3月期	95.7	0.8	▲ 0.6	92.9	0.5	▲ 1.8	100.9	1.0	6.8
4~6月期	93.1	▲ 2.7	▲ 3.7	92.0	▲ 1.0	▲ 3.6	99.6	▲ 1.3	4.2
7~9月期	98.5	5.8	4.2	95.8	4.1	4.3	103.8	4.2	6.1
10~12月期	95.5	▲ 3.0	▲ 0.2	93.2	▲ 2.7	0.0	103.2	▲ 0.6	3.3
令 和 5 年 1~3月期	93.8	▲ 1.8	▲ 1.4	91.8	▲ 1.5	▲ 0.6	103.7	0.5	2.9
令 和 3 年 12月	96.6	0.2	2.2	94.1	0.2	2.5	99.9	0.1	4.9
令 和 4 年 1月	94.3	▲ 2.4	▲ 0.8	92.7	▲ 1.5	▲ 1.3	99.2	▲ 0.7	4.7
2月	96.2	2.0	0.5	92.7	0.0	▲ 1.5	101.3	2.1	7.1
3月	96.5	0.3	▲ 1.7	93.3	0.6	▲ 2.4	100.9	▲ 0.4	6.8
4月	95.1	▲ 1.5	▲ 4.9	93.0	▲ 0.3	▲ 4.6	98.6	▲ 2.3	4.1
5月	88.0	▲ 7.5	▲ 3.1	89.2	▲ 4.1	▲ 3.1	97.7	▲ 0.9	3.8
6月	96.1	9.2	▲ 2.8	93.7	5.0	▲ 2.9	99.6	1.9	4.2
7月	96.9	0.8	▲ 2.0	94.8	1.2	▲ 2.1	100.2	0.6	5.1
8月	100.2	3.4	5.8	97.5	2.8	5.9	100.9	0.7	5.9
9月	98.5	▲ 1.7	9.6	95.1	▲ 2.5	9.4	103.8	2.9	6.1
10月	95.3	▲ 3.2	3.0	93.5	▲ 1.7	4.1	103.3	▲ 0.5	5.0
11月	95.5	0.2	▲ 0.9	93.4	▲ 0.1	▲ 0.5	103.6	0.3	3.8
12月	95.8	0.3	▲ 2.4	92.6	▲ 0.9	▲ 3.1	103.2	▲ 0.4	3.3
令 和 5 年 1月	90.7	▲ 5.3	▲ 3.1	89.2	▲ 3.7	▲ 3.0	102.2	▲ 1.0	3.1
2月	94.9	4.6	▲ 0.5	92.7	3.9	0.9	103.5	1.3	2.2
3月	95.9	1.1	▲ 0.6	93.4	0.8	0.1	103.7	0.2	2.9

※ 月、四半期別の指数および前月(期)比は、季節調整済指数(X-12-ARIMA)、年指数および前年同月(期)比は原指数。

※ 在庫の四半期別および年指数の数値は期末値。

※ 全国の数値は、「経済産業省大臣官房調査統計グループ：鉱工業(生産・出荷・在庫)指数 確報」による。

※ 福井県、全国ともに令和3年分の数値は年間補正後の数値。

5 福井県鉱工業 生産指数表(業種分類・特殊分類)

令和5年3月分

平成27年(2015年)=100

	ウエイト	原 指 数				季 節 調 整 済 指 数			
		4年3月	5年2月	5年3月	前年同月比 (%)	5年2月	5年3月	前月比 (%)	
業 種 分 類	鉱工業総合	10,000.0	107.1	79.9	86.7	▲ 19.0	81.9	78.2	▲ 4.5
	製造工業	9,989.3	107.2	79.9	86.7	▲ 19.1	81.9	78.2	▲ 4.5
	鉄鋼業	108.9	139.3	131.7	130.2	▲ 6.5	138.6	125.1	▲ 9.7
	非鉄金属工業	520.4	119.1	94.5	115.3	▲ 3.2	101.3	106.6	5.2
	金属製品工業	370.9	140.6	112.0	117.9	▲ 16.1	102.8	108.7	5.7
	はん用機械工業	104.4	90.8	90.1	65.2	▲ 28.2	91.1	54.3	▲ 40.4
	生産用機械工業	509.4	77.7	55.6	45.1	▲ 42.0	69.2	25.2	▲ 63.6
	業務用機械工業	15.3	X	X	X	X	X	X	X
	電子部品・デバイス工業	2,479.3	136.1	67.6	74.6	▲ 45.2	69.3	71.8	3.6
	電気機械工業	391.2	158.4	163.5	179.0	13.0	155.7	156.1	0.3
	輸送機械工業	583.4	117.9	86.7	109.1	▲ 7.5	84.9	100.9	18.8
	窯業・土石製品工業	317.9	105.8	74.9	88.0	▲ 16.8	83.9	85.2	1.5
	化学工業	1,268.8	87.9	66.8	72.3	▲ 17.7	74.8	60.7	▲ 18.9
	プラスチック製品工業	684.7	90.2	94.3	97.4	8.0	95.7	93.5	▲ 2.3
	パルプ・紙・紙加工品工業	222.0	45.6	40.2	45.6	0.0	48.5	42.8	▲ 11.8
	繊維工業	1,487.0	75.8	67.9	71.0	▲ 6.3	69.6	67.6	▲ 2.9
	化学繊維・紡績	95.0	49.6	47.2	45.8	▲ 7.7	46.6	41.1	▲ 11.8
	織物	417.9	99.1	84.3	89.2	▲ 10.0	82.1	81.0	▲ 1.3
	染色整理	414.9	89.6	84.5	94.6	5.6	85.5	88.8	3.9
	衣類	377.5	35.5	31.5	29.3	▲ 17.5	33.8	31.6	▲ 6.5
	その他の繊維	181.7	88.6	78.5	75.3	▲ 15.0	80.2	72.8	▲ 9.2
	食品工業	243.1	101.3	109.5	110.1	8.7	106.1	97.0	▲ 8.6
	家具・木製品工業	109.1	163.2	128.4	107.8	▲ 33.9	128.2	92.7	▲ 27.7
	その他の工業	573.5	86.2	84.7	100.5	16.6	80.8	92.0	13.9
	鉱業	10.7	X	X	X	X	X	X	X
	特 殊 分 類	最終需要財	3,461.9	86.0	78.3	83.4	▲ 3.0	82.1	71.3
投資財		1,599.1	110.0	96.7	99.9	▲ 9.2	99.5	80.5	▲ 19.1
資本財		849.9	85.9	68.7	59.7	▲ 30.5	75.4	40.3	▲ 46.6
建設財		749.2	137.4	128.4	145.5	5.9	131.4	134.2	2.1
消費財		1,862.8	65.4	62.6	69.3	6.0	69.3	64.7	▲ 6.6
耐久消費財		650.0	91.8	87.5	101.0	10.0	83.8	90.3	7.8
非耐久消費財		1,212.8	51.3	49.2	52.3	1.9	58.3	47.5	▲ 18.5
生産財	6,538.1	118.3	80.7	88.5	▲ 25.2	81.7	82.8	1.3	

参 考

産業総合(鉱工業・電力・ガス)	11,008.4	126.8	97.9	108.0	▲ 14.8	101.3	98.7	▲ 2.6
機械工業	4,083.0	127.4	78.7	85.8	▲ 32.7	80.2	75.8	▲ 5.5
一般機械工業	629.1	82.4	62.0	50.5	▲ 38.7	72.9	30.2	▲ 58.6
化学工業(除.医薬品)	780.7	126.2	96.8	102.3	▲ 18.9	98.4	90.6	▲ 7.9
電力・ガス事業	1,008.4	321.6	276.4	318.4	▲ 1.0	300.8	300.9	0.0

※「X」の業種は生産数量を調査している事業所が少ないため、指数を秘匿しています。
 ※ 機械工業 = 一般機械工業 + 電子部品・デバイス工業 + 電気機械工業 + 輸送機械工業
 ※ 一般機械工業 = はん用機械工業 + 生産用機械工業 + 業務用機械工業

6 福井県鉱工業 出荷指数表(業種分類・特殊分類)

令和5年3月分

平成27年(2015年)=100

	ウエイト	原 指 数				季 節 調 整 済 指 数			
		4年3月	5年2月	5年3月	前年同月比 (%)	5年2月	5年3月	前月比 (%)	
業 種 分 類	鉱工業総合	10,000.0	105.4	81.7	91.7	▲ 13.0	84.9	84.1	▲ 0.9
	製造工業	9,994.2	105.4	81.7	91.7	▲ 13.0	84.9	84.1	▲ 0.9
	鉄鋼業	160.0	133.7	124.3	122.8	▲ 8.2	123.9	118.6	▲ 4.3
	非鉄金属工業	861.1	123.1	98.3	120.5	▲ 2.1	107.2	110.6	3.2
	金属製品工業	348.3	133.2	110.9	115.5	▲ 13.3	103.0	109.0	5.8
	はん用機械工業	122.8	87.9	86.5	79.1	▲ 10.0	92.1	70.8	▲ 23.1
	生産用機械工業	471.8	76.0	55.7	48.3	▲ 36.4	64.8	27.5	▲ 57.6
	業務用機械工業	14.3	X	X	X	X	X	X	X
	電子部品・デバイス工業	1,918.0	121.5	54.3	70.1	▲ 42.3	63.7	76.3	19.8
	電気機械工業	682.0	148.6	156.8	171.0	15.1	148.8	148.1	▲ 0.5
	輸送機械工業	852.7	122.2	86.4	107.8	▲ 11.8	84.9	98.4	15.9
	窯業・土石製品工業	265.5	113.1	81.1	91.7	▲ 18.9	89.1	86.9	▲ 2.5
	化学工業	1,244.6	77.5	59.6	68.5	▲ 11.6	69.0	58.6	▲ 15.1
	プラスチック製品工業	671.9	89.5	89.4	93.1	4.0	93.6	87.9	▲ 6.1
	パルプ・紙・紙加工品工業	294.1	67.0	55.7	65.7	▲ 1.9	60.6	62.0	2.3
	繊維工業	1,383.8	85.9	81.3	84.2	▲ 2.0	72.4	69.4	▲ 4.1
	化学繊維・紡績	86.1	57.0	48.3	51.1	▲ 10.4	45.7	39.9	▲ 12.7
	織物	293.6	95.0	84.0	82.6	▲ 13.1	82.7	78.6	▲ 5.0
	染色整理	472.9	91.0	82.8	98.6	8.4	84.8	86.8	2.4
	衣類	352.2	75.3	87.5	74.2	▲ 1.5	54.3	49.2	▲ 9.4
	その他の繊維	179.0	91.8	76.6	84.1	▲ 8.4	78.1	79.9	2.3
	食料品工業	192.2	83.1	99.6	88.2	6.1	109.6	95.5	▲ 12.9
	家具・木製品工業	73.6	177.2	132.7	89.6	▲ 49.4	134.8	78.3	▲ 41.9
	その他の工業	437.5	86.2	84.7	100.5	16.6	80.8	92.0	13.9
	鉱業	5.8	X	X	X	X	X	X	X
	特 殊 分 類	最終需要財	3,245.9	95.9	91.7	97.0	1.1	89.0	80.5
投資財		1,736.4	116.5	108.7	115.6	▲ 0.8	109.9	94.2	▲ 14.3
資本財		944.1	85.4	74.8	71.3	▲ 16.5	81.3	51.0	▲ 37.3
建設財		792.3	153.6	149.1	168.4	9.6	150.5	153.0	1.7
消費財		1,509.5	72.1	72.3	75.7	5.0	70.3	64.1	▲ 8.8
耐久消費財		482.8	87.6	84.1	98.6	12.6	80.9	89.2	10.3
非耐久消費財		1,026.7	64.8	66.7	65.0	0.3	62.6	51.8	▲ 17.3
生産財	6,754.1	110.0	76.9	89.1	▲ 19.0	81.4	86.3	6.0	

参 考

産業総合(鉱工業・電力・ガス)	11,389.7	131.8	105.5	119.4	▲ 9.4	110.6	109.6	▲ 0.9
機械工業	4,061.6	120.1	79.5	92.9	▲ 22.6	84.6	86.2	1.9
一般機械工業	608.9	80.8	62.6	56.6	▲ 30.0	71.0	36.1	▲ 49.2
化学工業(除.医薬品)	886.9	98.1	76.0	86.4	▲ 11.9	81.9	78.1	▲ 4.6
電力・ガス事業	1,389.7	322.1	276.8	318.9	▲ 1.0	301.4	301.4	0.0

- ※「X」の業種は出荷数量を調査している事業所が少ないため、指数を秘匿しています。
 ※ 機械工業 = 一般機械工業 + 電子部品・デバイス工業 + 電気機械工業 + 輸送機械工業
 ※ 一般機械工業 = はん用機械工業 + 生産用機械工業 + 業務用機械工業

7 福井県鉱工業 在庫指数表(業種分類・特殊分類)

令和5年3月分

平成27年(2015年)=100

	ウエイト	原 指 数				季 節 調 整 済 指 数			
		4年3月	5年2月	5年3月	前年同月比 (%)	5年2月	5年3月	前月比 (%)	
業 種 分 類	鉱工業総合	10,000.0	118.3	131.6	131.4	11.1	133.5	133.3	▲ 0.1
	製造工業	9,987.4	118.4	131.7	131.4	11.0	133.6	133.3	▲ 0.2
	鉄鋼業	70.1	169.0	193.3	203.9	20.7	185.0	200.7	8.5
	非鉄金属工業	240.9	96.4	129.4	128.9	33.7	129.2	127.4	▲ 1.4
	金属製品工業	21.8	X	X	X	X	X	X	X
	はん用機械工業	183.3	96.2	143.9	131.6	36.8	162.8	132.5	▲ 18.6
	生産用機械工業	77.9	108.1	105.4	105.4	▲ 2.5	105.5	121.4	15.1
	業務用機械工業	—	—	—	—	—	—	—	—
	電子部品・デバイス工業	1,346.1	298.3	349.4	357.6	19.9	362.0	350.4	▲ 3.2
	電気機械工業	—	—	—	—	—	—	—	—
	輸送機械工業	158.2	X	X	X	X	X	X	X
	窯業・土石製品工業	332.1	73.9	87.8	83.1	12.4	84.5	82.8	▲ 2.0
	化学工業	3,195.5	101.5	106.5	103.7	2.2	109.8	105.3	▲ 4.1
	プラスチック製品工業	824.6	95.0	96.4	99.0	4.2	96.2	97.9	1.8
	パルプ・紙・紙加工品工業	558.0	64.1	59.7	62.8	▲ 2.0	62.6	64.4	2.9
	繊維工業	2,774.3	71.9	83.0	79.1	10.0	82.7	85.2	3.0
	化学繊維・紡績	725.7	48.1	57.7	55.0	14.3	56.6	59.8	5.7
	織物	374.0	127.0	156.0	168.1	32.4	160.1	161.7	1.0
	染色整理	528.2	94.3	100.5	94.5	0.2	96.7	96.6	▲ 0.1
	衣類	760.6	40.1	53.6	42.9	7.0	53.7	54.3	1.1
	その他の繊維	385.8	95.3	94.1	88.7	▲ 6.9	93.8	89.0	▲ 5.1
	食料品工業	22.7	113.4	118.0	119.9	5.7	120.1	121.1	0.8
	家具・木製品工業	181.9	163.3	182.9	186.4	14.1	179.9	187.7	4.3
	その他の工業	—	—	—	—	—	—	—	—
	鉱業	12.6	X	X	X	X	X	X	X
	特 殊 分 類	最終需要財	1,687.9	79.0	96.4	88.8	12.4	97.6	97.2
投資財		658.9	91.0	113.5	107.0	17.6	116.4	109.2	▲ 6.2
資本財		308.6	110.1	142.3	134.1	21.8	158.0	137.1	▲ 13.2
建設財		350.3	74.2	88.1	83.1	12.0	84.5	82.7	▲ 2.1
消費財		1,029.0	71.2	85.4	77.2	8.4	85.1	89.0	4.6
耐久消費財		141.0	200.6	217.1	215.9	7.6	218.0	217.1	▲ 0.4
非耐久消費財		888.0	50.7	64.5	55.2	8.9	64.2	67.0	4.4
生産財	8,312.1	126.3	138.8	140.0	10.8	140.8	140.1	▲ 0.5	

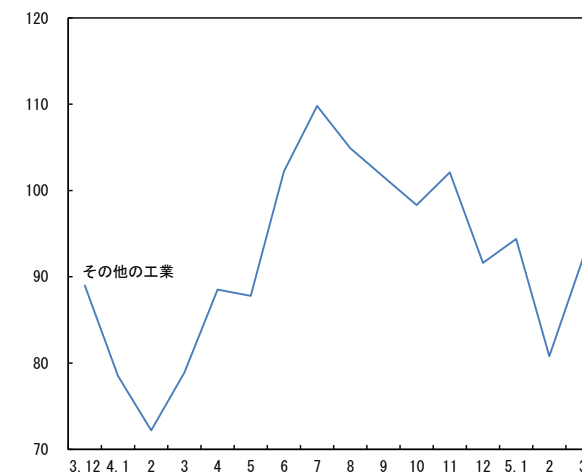
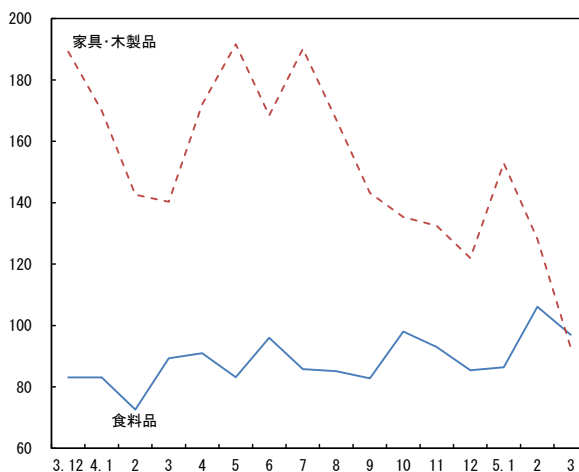
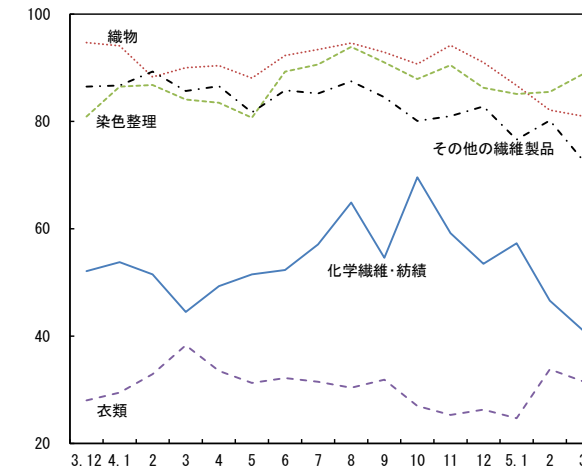
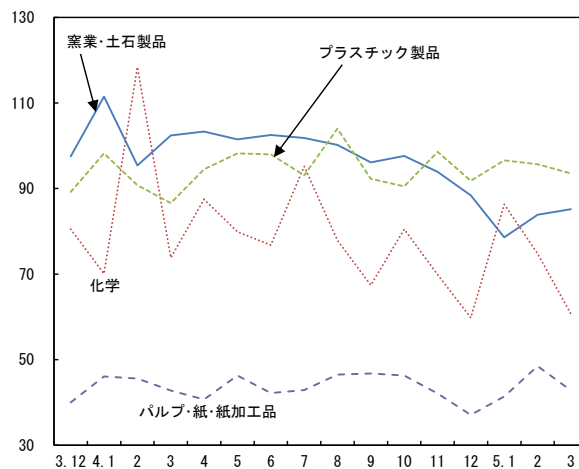
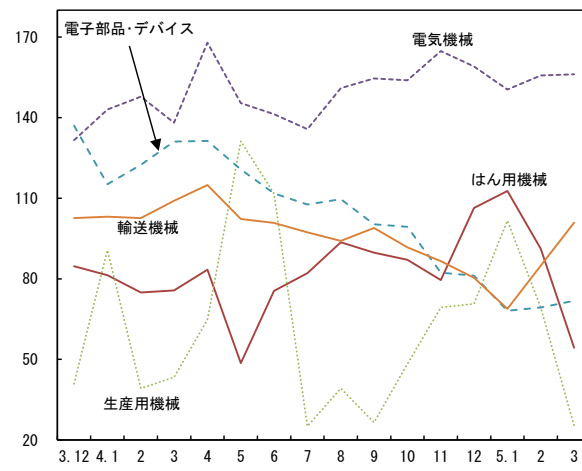
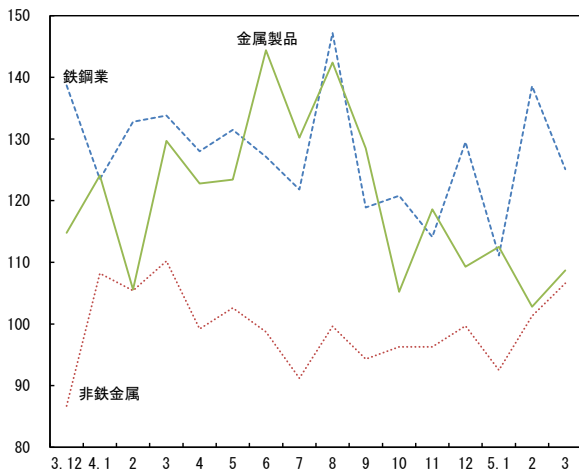
参 考

産業総合(鉱工業・電力・ガス)	10,000.0	118.3	131.6	131.4	11.1	133.5	133.3	▲ 0.1
機械工業	1,765.5	253.7	293.8	300.8	18.6	305.8	294.0	▲ 3.9
一般機械工業	261.2	99.8	132.4	123.8	24.0	147.5	124.5	▲ 15.6
化学工業(除.医薬品)	3,195.5	101.5	106.5	103.7	2.2	109.8	105.3	▲ 4.1
電力・ガス事業	—	—	—	—	—	—	—	—

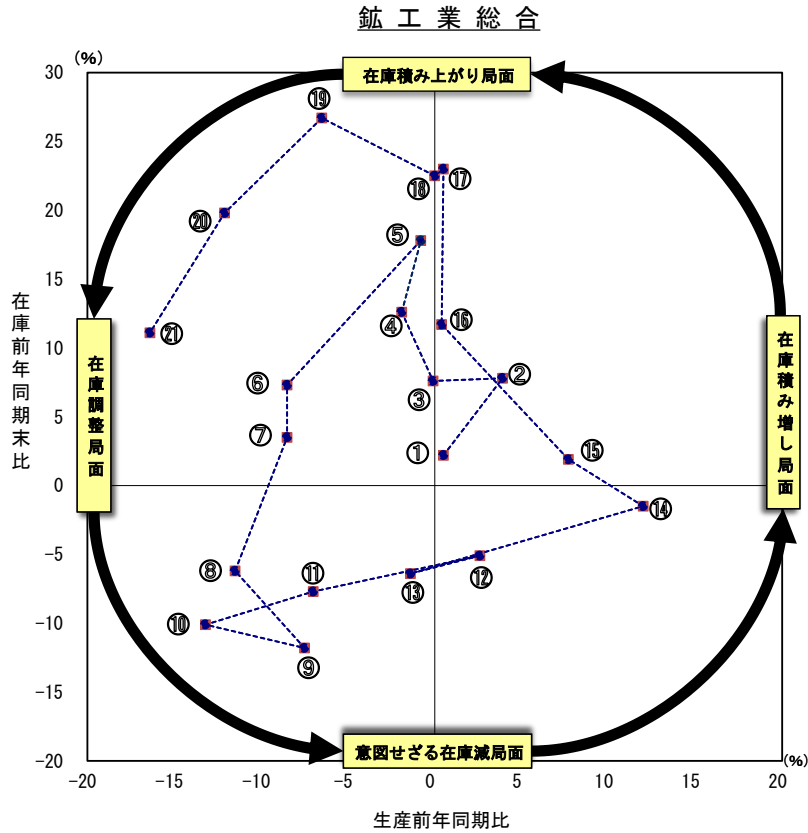
- ※「X」の業種は在庫数量を調査している事業所が少ないため、指数を秘匿しています。
 ※ 機械工業 = 一般機械工業 + 電子部品・デバイス工業 + 電気機械工業 + 輸送機械工業
 ※ 一般機械工業 = はん用機械工業 + 生産用機械工業 + 業務用機械工業

8 業種別鉱工業生産指数(季節調整済指数)の動き

平成27年(2015年)=100

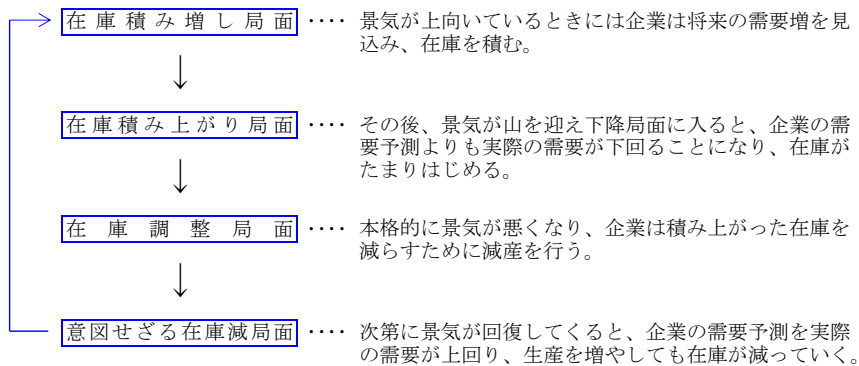


9 在庫循環の推移



平成30年	第1四半期	①
	第2四半期	②
	第3四半期	③
	第4四半期	④
平成31年 令和元年	第1四半期	⑤
	第2四半期	⑥
	第3四半期	⑦
	第4四半期	⑧
令和2年	第1四半期	⑨
	第2四半期	⑩
	第3四半期	⑪
	第4四半期	⑫
令和3年	第1四半期	⑬
	第2四半期	⑭
	第3四半期	⑮
	第4四半期	⑯
令和4年	第1四半期	⑰
	第2四半期	⑱
	第3四半期	⑲
	第4四半期	⑳
令和5年	第1四半期	㉑
	第2四半期	
	第3四半期	
	第4四半期	

** 在庫循環 **



※ この後、景気が本格的に回復すると、生産、出荷とも増加するため在庫の積み増しをはじめる。