

令和2年国勢調査 人口等基本集計
福井県の結果

令和4年3月

福 井 県

目 次

第1部 概要	1
第1章 総人口、総世帯数	1
1 総人口	1
2 人口集中地区の人口	5
3 総世帯数	6
第2章 年齢・男女別人口、配偶関係	10
1 福井県の人口ピラミッド	10
2 年齢別割合(3区分)と平均年齢	11
3 配偶関係	13
第3章 世帯の状況	16
1 世帯規模	16
2 世帯の家族類型	18
3 高齢単身世帯	21
第4章 住居の状況	22
1 住宅の所有関係	22
2 住宅の建て方	23
3 家族類型別住居の状況	24
第5章 外国人の状況	26
1 外国人人口	26
都道府県の主要指標	28
用語の説明	31

第2部 統計表

- 第1表 旧市町村別人口の推移（大正9年～令和2年）
- 第2表 市町別、男女別人口（令和2年、平成27年）
- 第3表 市町別、年齢（3区分）別人口（令和2年、平成27年）
- 第4表 市町別一般世帯数（令和2年、平成27年）

第 1 部 概要

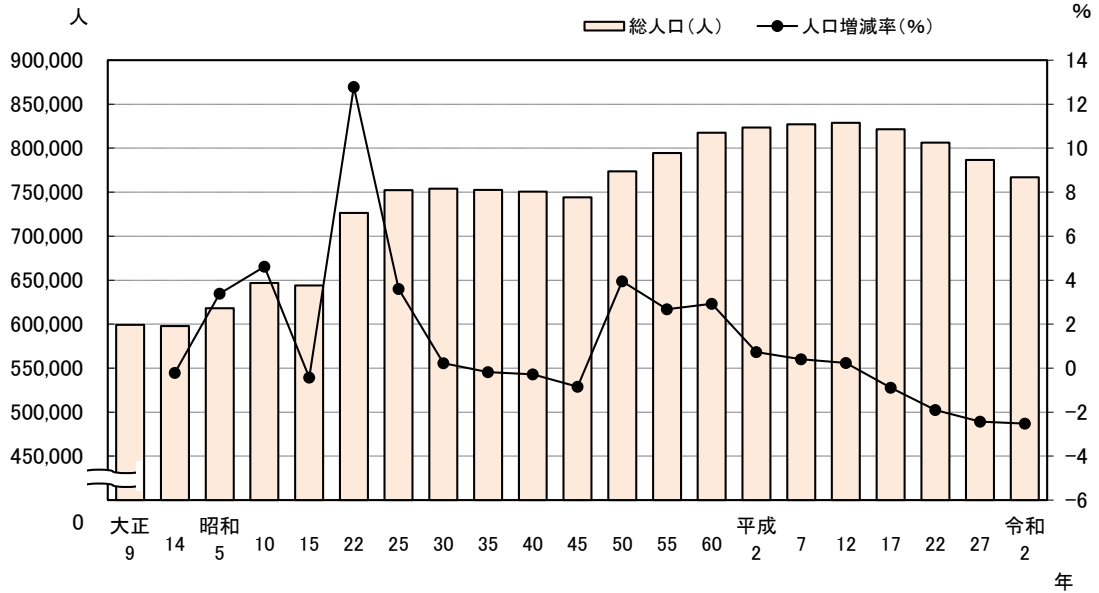
第 1 章 総人口、総世帯数

1 総人口

福井県の人口は 766,863 人、平成 12 年をピークに 4 回連続減少

- 本県の総人口は、令和 2 年 10 月 1 日現在で 766,863 人となり、前回調査（平成 27 年）の 786,740 人と比較して 19,877 人（2.5%）減少した。
これは平成 17 年調査から 4 回連続の人口減少であり、減少数、減少率ともに、調査開始（大正 9 年）以来最大となった。〔図表 1-1、図表 1-2〕
- 各都道府県の人口を大きさの順でみると、本県は 43 番目である。（前回 43 番目）
〔都道府県の主要指標〕
- 市町別に人口をみると、福井市が 262,328 人（本県人口に占める割合 34.2%）で最も多く、次いで坂井市が 88,481 人（同 11.5%）、越前市が 80,611 人（同 10.5%）の順となった。
前回調査と比較して人口が増加したのは鯖江市の 1 市のみで、18 人（0.03%）増加した。〔図表 2〕
- 50 年前の昭和 45 年の人口を 100 として令和 2 年の人口を指数化すると、最も増加したのは鯖江市で 129.8、最も減少したのは池田町で 43.9 となっている。〔図表 3-1、図表 3-2〕

図表 1-1 総人口の推移(福井県:大正9年～令和2年)



図表 1-2 総人口の推移(福井県:大正9年～令和2年)

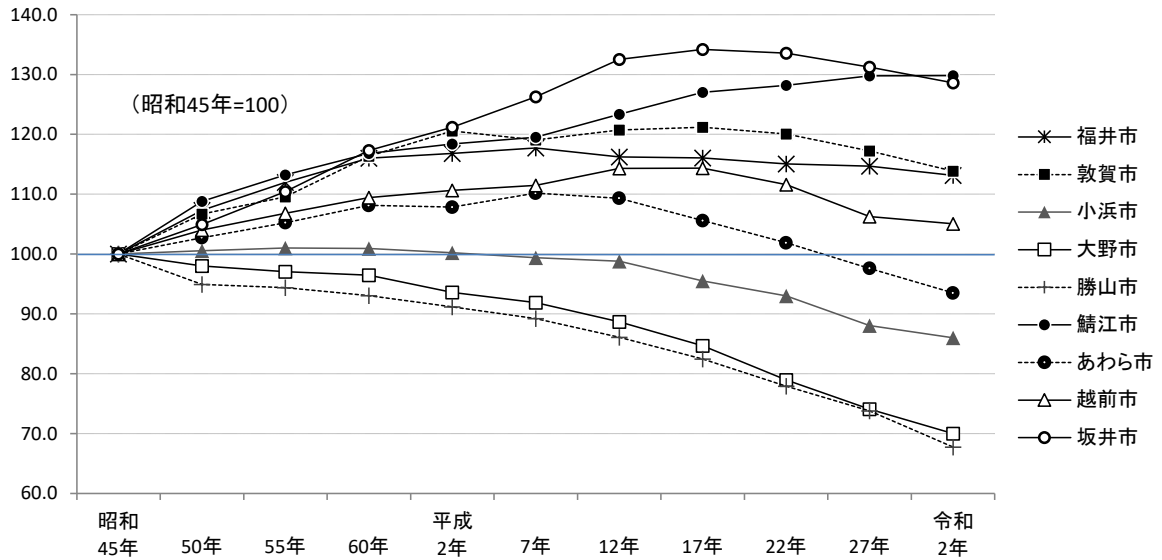
調査年	総人口(人)	人口増減数(人)	人口増減率(%)
大正9年	599,155		
大正14年	597,899	▲ 1,256	▲ 0.2
昭和5年	618,144	20,245	▲ 3.4
昭和10年	646,659	28,515	▲ 4.6
昭和15年	643,904	▲ 2,755	▲ 0.4
昭和22年※1	726,264	82,360	▲ 12.8
昭和25年	752,374	26,110	▲ 3.6
昭和30年	754,055	1,681	▲ 0.2
昭和35年	752,696	▲ 1,359	▲ 0.2
昭和40年	750,557	▲ 2,139	▲ 0.3
昭和45年	744,230	▲ 6,327	▲ 0.8
昭和50年	773,599	29,369	▲ 4.0
昭和55年	794,354	20,755	▲ 2.7
昭和60年	817,633	23,279	▲ 2.9
平成2年	823,585	5,952	▲ 0.7
平成7年	826,996	3,411	▲ 0.4
平成12年	828,944	1,948	▲ 0.2
平成17年	821,592	▲ 7,352	▲ 0.9
平成22年	806,314	▲ 15,278	▲ 1.9
平成27年	786,740	▲ 19,574	▲ 2.4
令和2年	766,863	▲ 19,877	▲ 2.5
(参考:全国) 令和2年	126,146,099	▲ 948,646	▲ 0.7

※1 昭和22年は臨時国勢調査

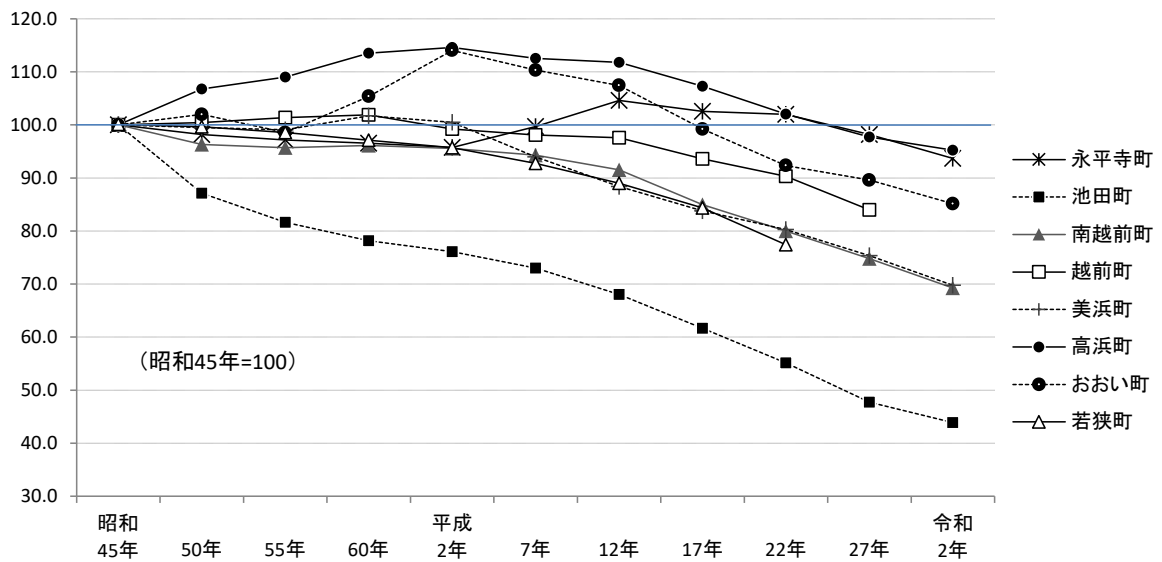
図表2 市町(旧市町村)別の人口(平成27年～令和2年)

市町名	総数(人) (令和2年)	総数(人) (平成27年)	平成27～令和2年の増減	
			増減数(人)	増減率(%)
県計	766,863	786,740	▲ 19,877	▲ 2.5
福井市	262,328	265,904	▲ 3,576	▲ 1.3
旧福井市	248,707	250,970	▲ 2,263	▲ 0.9
旧美山町	3,656	4,097	▲ 441	▲ 10.8
旧越廼村	1,054	1,252	▲ 198	▲ 15.8
旧清水町	8,911	9,585	▲ 674	▲ 7.0
敦賀市	64,264	66,165	▲ 1,901	▲ 2.9
小浜市	28,991	29,670	▲ 679	▲ 2.3
大野市	31,286	33,109	▲ 1,823	▲ 5.5
旧大野市	30,695	32,638	▲ 1,943	▲ 6.0
旧和泉村	591	471	120	25.5
勝山市	22,150	24,125	▲ 1,975	▲ 8.2
鯖江市	68,302	68,284	18	0.0
あわら市	27,524	28,729	▲ 1,205	▲ 4.2
旧芦原町	11,259	11,848	▲ 589	▲ 5.0
旧金津町	16,265	16,881	▲ 616	▲ 3.6
越前市	80,611	81,524	▲ 913	▲ 1.1
旧武生市	69,778	69,819	▲ 41	▲ 0.1
旧今立町	10,833	11,705	▲ 872	▲ 7.4
坂井市	88,481	90,280	▲ 1,799	▲ 2.0
旧三国町	20,176	21,057	▲ 881	▲ 4.2
旧丸岡町	30,728	31,806	▲ 1,078	▲ 3.4
旧春江町	25,152	24,596	556	2.3
旧坂井町	12,425	12,821	▲ 396	▲ 3.1
永平寺町	18,965	19,883	▲ 918	▲ 4.6
旧松岡町	10,927	11,160	▲ 233	▲ 2.1
旧永平寺町	5,266	5,720	▲ 454	▲ 7.9
旧上志比村	2,772	3,003	▲ 231	▲ 7.7
池田町	2,423	2,638	▲ 215	▲ 8.2
南越前町	10,002	10,799	▲ 797	▲ 7.4
旧南条町	5,075	5,306	▲ 231	▲ 4.4
旧今庄町	3,433	3,836	▲ 403	▲ 10.5
旧河野村	1,494	1,657	▲ 163	▲ 9.8
越前町	20,118	21,538	▲ 1,420	▲ 6.6
旧朝日町	8,569	8,973	▲ 404	▲ 4.5
旧宮崎村	3,448	3,608	▲ 160	▲ 4.4
旧越前町	4,038	4,542	▲ 504	▲ 11.1
旧織田町	4,063	4,415	▲ 352	▲ 8.0
美浜町	9,179	9,914	▲ 735	▲ 7.4
高浜町	10,326	10,596	▲ 270	▲ 2.5
おおい町	7,910	8,325	▲ 415	▲ 5.0
旧名田庄村	2,165	2,313	▲ 148	▲ 6.4
旧大飯町	5,745	6,012	▲ 267	▲ 4.4
若狭町	14,003	15,257	▲ 1,254	▲ 8.2
旧三方町	7,132	7,812	▲ 680	▲ 8.7
旧上中町	6,871	7,445	▲ 574	▲ 7.7

図表 3-1 市別人口の推移(昭和45年～令和2年)



図表 3-2 町別人口の推移(昭和45年～令和2年)



2 人口集中地区の人口

人口集中地区への人口集中は旧福井市が最高

- 県内の人口集中地区に居住する人口は、令和2年で355,428人となっており、総人口の46.3%を占めている。

これを市町別にみると、福井市および敦賀市においては人口の65%以上が人口集中地区に居住しているが、それ以外の市町は概ね30～40%の集中に留まっている。

〔図表4〕

- 人口集中地区への居住割合の推移を旧市町別にみると、昭和60年以降では、旧福井市、敦賀市、鯖江市、旧武生市、旧金津町および旧春江町において、令和2年の割合が最も高くなっている。〔図表4〕

図表4 人口集中地区への居住割合の推移(昭和60年～令和2年)

	昭和60年	平成2年	平成7年	平成12年	平成17年	平成22年	平成27年	令和2年
福井県	35.9	39.5	40.8	40.6	40.6	41.8	44.0	46.3
福井市	-	-	-	-	-	62.8	66.7	70.5
旧福井市	57.5	63.3	64.6	65.2	64.5	66.8	70.6	74.3
敦賀市	49.3	58.5	63.8	63.3	65.4	68.1	67.5	69.4
小浜市	40.1	39.2	36.9	35.1	35.1	34.4	34.6	34.0
大野市	-	-	-	-	-	40.6	40.8	40.9
旧大野市	41.9	42.5	44.1	43.0	42.1	41.2	41.4	41.7
勝山市	40.5	42.9	42.5	42.3	41.8	41.7	41.2	40.8
鯖江市	28.0	36.5	37.1	35.9	35.3	35.9	39.3	40.7
あわら市	-	-	-	-	16.1	16.8	17.5	18.6
旧金津町	30.7	28.5	29.0	29.0	28.3	29.1	29.8	31.5
越前市	-	-	-	-	30.5	31.4	32.2	34.7
旧武生市	33.3	35.7	38.5	37.6	35.9	36.8	37.6	40.1
坂井市	-	-	-	-	-	28.4	29.6	31.3
旧三国町	41.8	43.8	46.8	44.8	43.5	42.6	42.8	44.9
旧丸岡町	28.5	25.4	24.2	24.7	25.0	25.6	26.7	27.4
旧春江町	28.6	31.5	32.3	35.7	35.5	34.4	37.7	40.6
永平寺町	-	-	-	-	-	28.0	27.2	30.2
旧松岡町	55.7	60.1	53.3	53.6	50.9	51.8	48.4	52.3

3 総世帯数

総世帯数は増加傾向が続く

- 福井県の総世帯数は、令和2年10月1日現在で291,662世帯であり、そのうち一般世帯が290,692世帯、施設等の世帯が970世帯となっている。

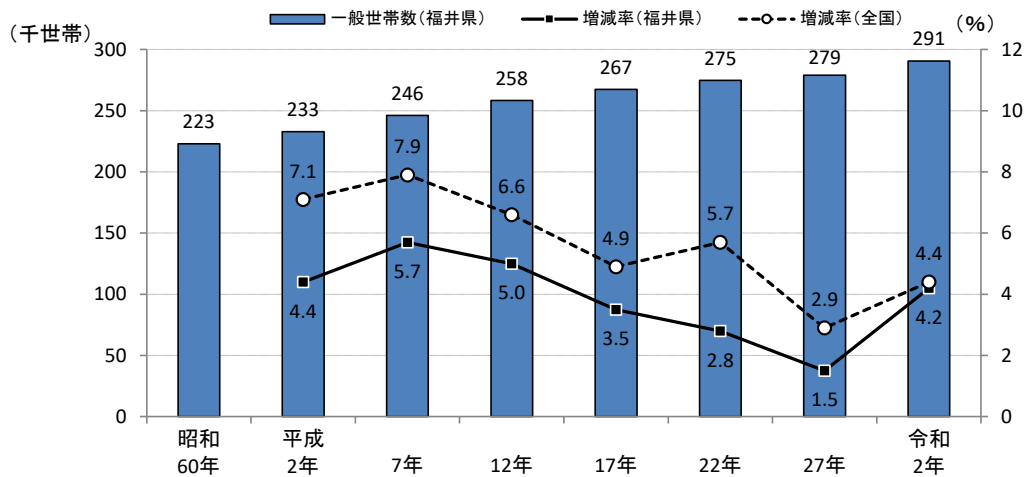
総世帯数は前回調査の279,687と比較して11,975世帯(4.3%)の増加、一般世帯数は前回調査の278,990と比較して11,702世帯(4.2%)の増加となった。

一般世帯と施設等の世帯に区分された昭和60年以降の推移をみると、一般世帯数は一貫して増加している。〔図表5-1、図表5-2〕

- 市町別に一般世帯数の推移をみると、前回調査と比較して8市3町で増加、1市5町で減少している。

昭和60年の一般世帯数を100として令和2年までの30年間における一般世帯数の伸びをみると、大野市、勝山市、池田町、南越前町、美浜町を除く市町で増加し、そのうち最も増加したのは鯖江市の155.7となっている。〔図表6-1、図表6-2、図表7〕

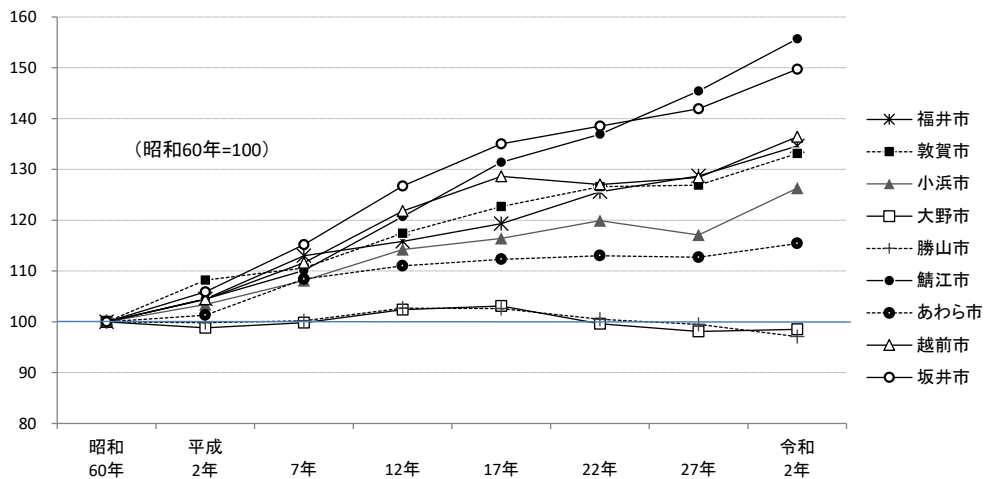
図表5-1 一般世帯数の推移(福井県:昭和60年～令和2年)



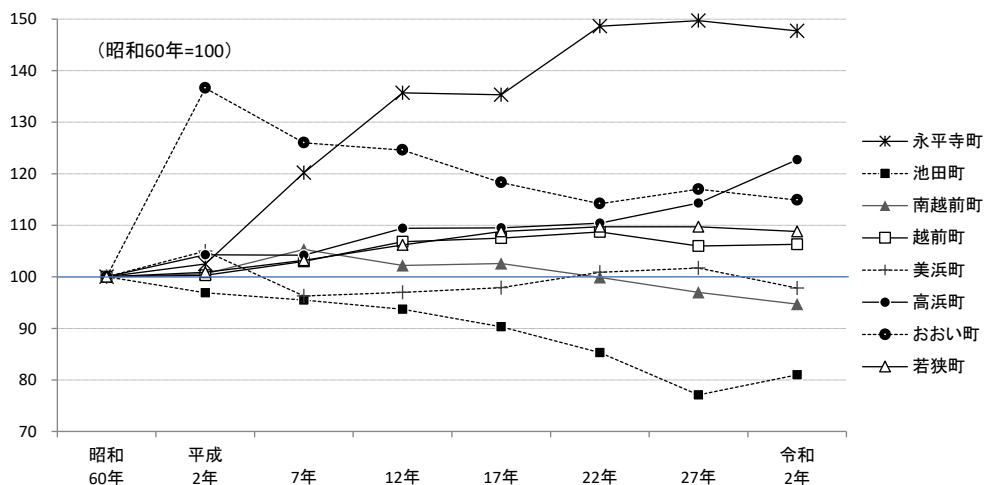
図表 5-2 総世帯数および一般世帯数の推移（福井県：昭和60年～令和2年）

調査年	総世帯			一般世帯数				
	世帯数 (世帯)	増減数 (世帯)	増減率 (%)	世帯数 (世帯)	増減数 (世帯)	増減率 (%)	世帯人員	1世帯当たり 人員(人)
昭和60年	224,295	-	-	222,975	-	-	805,358	3.61
平成2年	234,192	9,897	4.4	232,848	9,873	4.4	809,880	3.48
平成7年	246,911	12,719	5.4	246,132	13,284	5.7	813,200	3.30
平成12年	259,612	12,701	5.1	258,328	12,196	5.0	812,365	3.14
平成17年	269,577	9,965	3.8	267,385	9,057	3.5	801,915	3.00
平成22年	275,599	6,022	2.2	274,818	7,433	2.8	787,108	2.86
平成27年	279,687	4,088	1.5	278,990	4,172	1.5	767,003	2.75
令和2年	291,662	11,975	4.3	290,692	11,702	4.2	746,456	2.57
(参考：全国) 令和2年	55,830,154	2,381,469	4.5	55,704,949	2,373,152	4.5	123,162,995	2.21

図表 6-1 市別一般世帯数の推移(昭和60年～令和2年)



図表 6-2 町別一般世帯数の推移(昭和60年～令和2年)



図表7 市町（旧市町村）別世帯数（平成27年、令和2年）

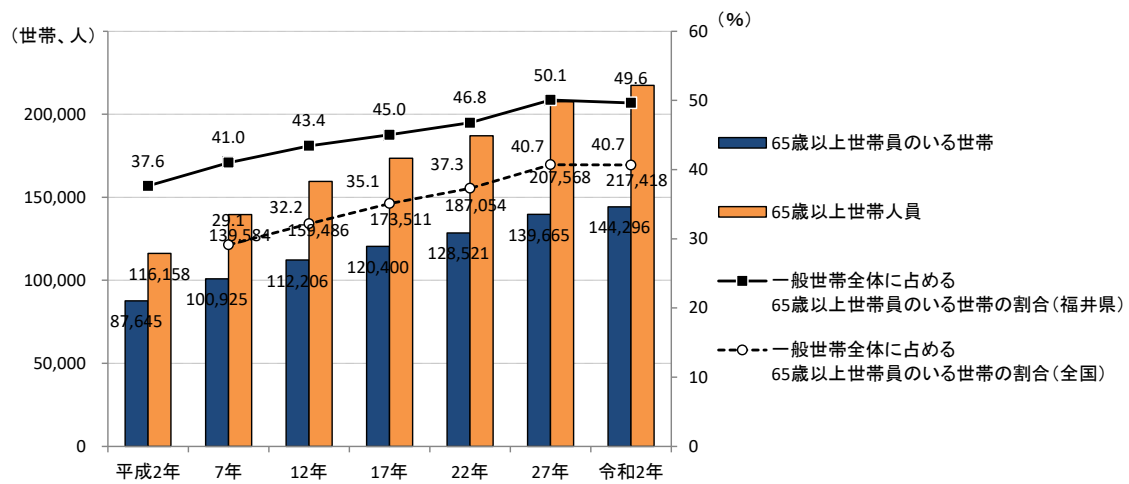
市町名	世帯数（世帯）			一般世帯の1世帯当たり人員（人）	平成27～令和2年の一般世帯数増減	
	総数	一般世帯	施設等の世帯		増減数	増減率（%）
県計	291,662	290,692	970	2.57	11,702	4.2
福井市	104,470	104,190	280	2.44	4,567	4.6
旧福井市	100,000	99,739	261	2.42	4,627	4.9
旧美山町	1,234	1,230	4	2.84	▲10	▲0.8
旧越廼村	429	428	1	2.32	▲47	▲9.9
旧清水町	2,807	2,793	14	3.01	▲3	▲0.1
敦賀市	27,849	27,769	80	2.27	1,291	4.9
小浜市	12,082	12,056	26	2.34	879	7.9
大野市	10,868	10,689	179	2.81	37	0.3
旧大野市	10,491	10,441	50	2.84	6	0.1
旧和泉村	377	248	129	1.86	31	14.3
勝山市	7,524	7,485	39	2.84	▲185	▲2.4
鯖江市	23,915	23,870	45	2.79	1,579	7.1
あわら市	9,933	9,907	26	2.69	237	2.5
旧芦原町	4,229	4,216	13	2.58	▲12	▲0.3
旧金津町	5,704	5,691	13	2.77	249	4.6
越前市	29,634	29,578	56	2.67	1,735	6.2
旧武生市	26,118	26,065	53	2.62	1,694	7.0
旧今立町	3,516	3,513	3	3.04	41	1.2
坂井市	31,067	31,008	59	2.80	1,617	5.5
旧三国町	7,420	7,406	14	2.67	197	2.7
旧丸岡町	10,718	10,687	31	2.81	421	4.1
旧春江町	9,094	9,089	5	2.74	892	10.9
旧坂井町	3,835	3,826	9	3.18	107	2.9
永平寺町	7,285	7,163	122	2.59	▲101	▲1.4
旧松岡町	4,581	4,576	5	2.36	0	0.0
旧永平寺町	1,827	1,717	110	2.96	▲105	▲5.8
旧上志比村	877	870	7	3.08	4	0.5
池田町	948	945	3	2.51	46	5.1
南越前町	3,266	3,257	9	2.97	▲82	▲2.5
旧南条町	1,496	1,492	4	3.25	44	3.0
旧今庄町	1,216	1,213	3	2.79	▲98	▲7.5
旧河野村	554	552	2	2.62	▲28	▲4.8
越前町	6,581	6,566	15	2.95	19	0.3
旧朝日町	2,689	2,680	9	3.05	90	3.5
旧宮崎村	1,046	1,044	2	3.24	11	1.1
旧越前町	1,543	1,541	2	2.57	▲68	▲4.2
旧織田町	1,303	1,301	2	2.97	▲14	▲1.1
美浜町	3,745	3,738	7	2.41	▲150	▲3.9
高浜町	4,500	4,491	9	2.26	310	7.4
おおい町	3,165	3,161	4	2.47	▲57	▲1.8
旧名田庄村	829	829	-	2.61	▲14	▲1.7
旧大飯町	2,336	2,332	4	2.42	▲43	▲1.8
若狭町	4,830	4,819	11	2.80	▲40	▲0.8
旧三方町	2,555	2,551	4	2.72	▲16	▲0.6
旧上中町	2,275	2,268	7	2.90	▲24	▲1.0

- 65歳以上世帯員のいる一般世帯と65歳以上世帯人員の推移をみると、平成2年では87,645世帯、116,158人であったものが、令和2年には144,296世帯、217,418人といずれも増加し、世帯人員は約2倍となった。

一般世帯全体に占める65歳以上世帯員のいる一般世帯の割合も平成2年の37.6%から令和2年の49.6%に上昇した。〔図表8〕

図表8 65歳以上世帯員のいる一般世帯数および割合、65歳以上世帯人員の推移

(福井県:平成2年～令和2年)



第2章 年齢・男女別人口、配偶関係

1 福井県の人口ピラミッド

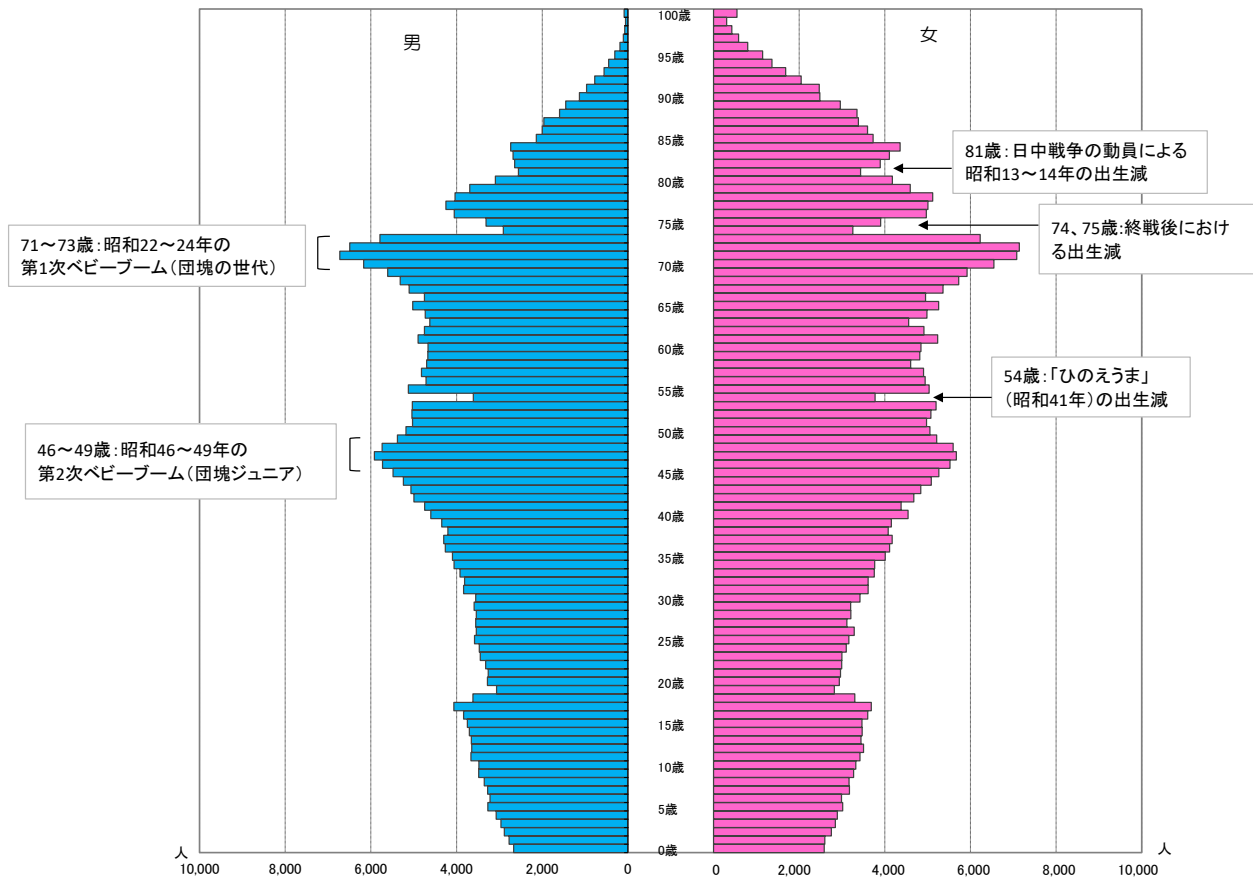
人口ピラミッドは「逆ひょうたん型」

○ 福井県の人口を年齢別、男女別に積み上げた人口ピラミッドでは、72歳前後の団塊の世代と47歳前後の団塊ジュニア世代の2世代をピークとした二つの膨らみを持つ「逆ひょうたん型」に形になっている。〔図表9〕

○ 本県の人口を男女別にみると、男性が373,973人、女性が392,890人で、女性が男性より18,917人多く、人口性比（女性100人に対する男性の数）は95.2となった。

また、65歳以上の老年人口で人口性比をみると76.4となっており女性が圧倒的に多く、人口ピラミッドにおいても、右側に偏った分布となっている。〔図表8、図表9〕

図表9 福井県の人口ピラミッド(令和2年)



図表 10 男女別人口の推移（福井県：大正9年～令和2年）

調査年	総人口（人）	男（人）	女（人）	性比 ※2
大正 9年	599,155	293,181	305,974	95.8
大正14年	597,899	293,039	304,860	96.1
昭和 5年	618,144	304,525	313,619	97.1
昭和10年	646,659	316,424	330,235	95.8
昭和15年	643,904	312,075	331,829	94.0
昭和22年※1	726,264	348,861	377,403	92.4
昭和25年	752,374	364,343	388,031	93.9
昭和30年	754,055	363,770	390,285	93.2
昭和35年	752,696	360,288	392,408	91.8
昭和40年	750,557	359,649	390,908	92.0
昭和45年	744,230	356,639	387,591	92.0
昭和50年	773,599	373,416	400,183	93.3
昭和55年	794,354	384,269	410,085	93.7
昭和60年	817,633	397,115	420,518	94.4
平成 2年	823,585	400,391	423,194	94.6
平成 7年	826,996	401,860	425,136	94.5
平成12年	828,944	402,367	426,577	94.3
平成17年	821,592	397,271	424,321	93.6
平成22年	806,314	389,712	416,602	93.5
平成27年	786,740	381,474	405,266	94.1
令和2年	766,863	373,973	392,890	95.2
(参考：全国) 令和2年	126,146,099	61,349,581	64,796,518	94.7

※1 昭和22年は臨時国勢調査

※2 女性100人に対する男性の数

2 年齢別割合（3区分）と平均年齢

15歳未満人口割合は調査開始以来最低、65歳以上人口割合は調査開始以来最高

- 人口の年齢別割合（3区分）をみると、15歳未満の年少人口割合は、12.5%となり調査開始以来最低、65歳以上の老年人口の割合（高齢化率）は30.6%となり過去最高となった。

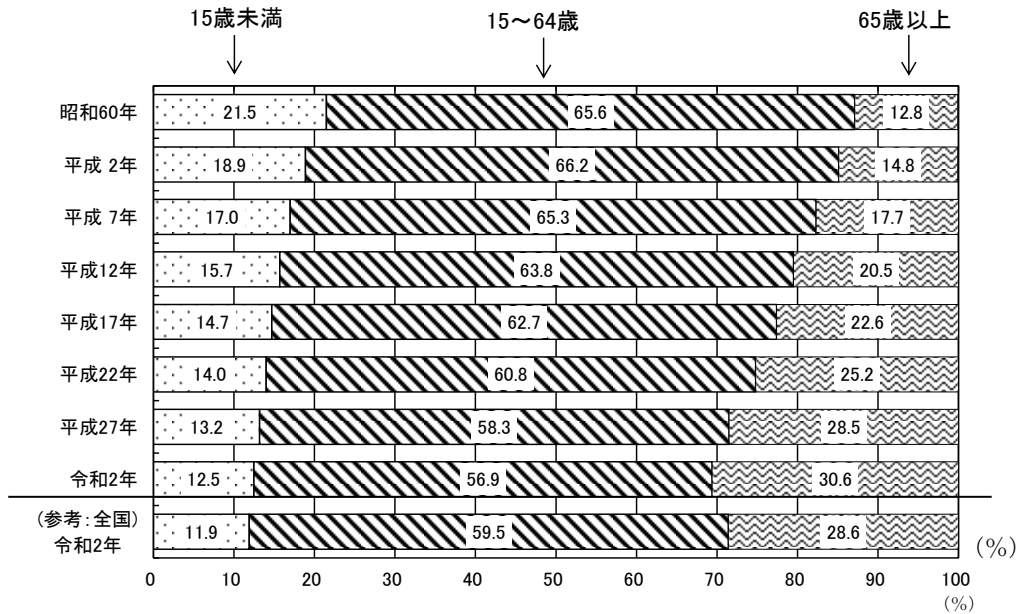
このような少子高齢化の進行に伴い、平均年齢は平成2年の39.0歳から48.5歳となり、約9.5歳上昇した。〔図表11、図表12、図表13〕

- 老年人口割合を市町別でみると、最も高いのは池田町の44.5%、最も低いのは鯖江市の27.6%となっている。〔図表13〕

年少人口割合では、最も高いのは鯖江市の14.1%、最も低いのは池田町の8.0%と

なっている。〔図表 13〕

図表 11 年齢別割合(3区分)の推移(福井県:昭和60年~令和2年)



図表 12 年齢3区分別人口の推移(福井県:大正9年~令和2年)

調査年	年齢構成別人口(人)			計	構成割合(%)		
	0~14歳	15~64歳	65歳以上		0~14歳	15~64歳	65歳以上
大正9年	223,061	334,340	41,754	599,155	37.2	55.8	7.0
大正14年	221,904	334,349	41,646	597,899	37.1	55.9	7.0
昭和5年	223,249	355,602	39,293	618,144	36.1	57.5	6.4
昭和10年	232,390	375,588	38,681	646,659	35.9	58.1	6.0
昭和15年	226,012	378,633	39,170	643,815	35.1	58.8	6.1
昭和25年	258,639	446,646	47,061	752,346	34.4	59.4	6.3
昭和30年	251,211	451,296	51,542	754,049	33.3	59.8	6.8
昭和35年	230,950	467,299	54,447	752,696	30.7	62.1	7.2
昭和40年	196,959	494,820	58,778	750,557	26.2	65.9	7.8
昭和45年	178,056	499,142	67,032	744,230	23.9	67.1	9.0
昭和50年	182,670	512,478	78,349	773,497	23.6	66.3	10.1
昭和55年	181,496	521,186	91,595	794,277	22.9	65.6	11.5
昭和60年	176,135	536,679	104,794	817,608	21.5	65.6	12.8
平成2年	155,998	545,297	121,940	823,235	18.9	66.2	14.8
平成7年	140,593	539,592	146,728	826,913	17.0	65.3	17.7
平成12年	130,143	529,017	169,489	828,649	15.7	63.8	20.5
平成17年	120,745	513,858	185,501	820,104	14.7	62.7	22.6
平成22年	112,192	485,409	200,942	798,543	14.0	60.8	25.2
平成27年	103,887	458,312	224,541	786,740	13.2	58.3	28.5
令和2年	95,809	436,121	234,933	766,863	12.5	56.9	30.6
(参考:全国) 令和2年	15,031,602	75,087,865	36,026,632	126,146,099	11.9	59.5	28.6

注) 平成27年および令和2年の構成割合は、不詳補完値により算出。

平成22年以前の構成割合は、分母から年齢不詳を除いて算出。

図表 13 市町別、年齢3区分別人口および割合(令和2年)

市町名	年齢(3区分)別人口(人)			年齢(3区分)別割合(%)※			平均年齢(歳)	年齢中位数(歳)
	0~14歳	15~64歳	65歳以上	0~14歳	15~64歳	65歳以上		
県計	95,809	436,121	234,933	12.5	56.9	30.6	48.5	49.8
福井市	33,164	152,287	76,877	12.6	58.1	29.3	47.8	48.8
敦賀市	8,162	37,332	18,770	12.7	58.1	29.2	48.1	49.4
小浜市	3,495	16,025	9,471	12.1	55.3	32.7	49.8	51.8
大野市	3,366	16,195	11,725	10.8	51.8	37.5	52.4	56.3
勝山市	2,469	11,383	8,298	11.1	51.4	37.5	52.1	56.0
鯖江市	9,603	39,852	18,847	14.1	58.3	27.6	46.4	47.2
あわら市	2,988	15,004	9,532	10.9	54.5	34.6	50.9	53.7
越前市	10,160	46,607	23,844	12.6	57.8	29.6	47.8	48.5
坂井市	11,549	51,344	25,588	13.1	58.0	28.9	47.6	48.9
永平寺町	2,143	11,159	5,663	11.3	58.8	29.9	47.6	48.6
池田町	195	1,150	1,078	8.0	47.5	44.5	56.9	61.1
南越前町	1,163	5,072	3,767	11.6	50.7	37.7	52.0	55.9
越前町	2,327	10,610	7,181	11.6	52.7	35.7	51.2	54.1
美浜町	997	4,858	3,324	10.9	52.9	36.2	51.4	55.1
高浜町	1,202	5,815	3,309	11.6	56.3	32.0	49.6	51.0
おおい町	1,088	4,272	2,550	13.8	54.0	32.2	49.3	51.8
若狭町	1,738	7,156	5,109	12.4	51.1	36.5	51.7	55.3

※ 不詳補完値による。

3 配偶関係

男性は35~39歳の約3人に1人、40~44歳の約4人に1人が未婚

- 男女別15歳以上人口を配偶関係別にみると、未婚率は、男性が30.4%（平成27年28.9%）、女性が19.6%（平成27年19.2%）で、男女とも上昇した。〔図表14〕

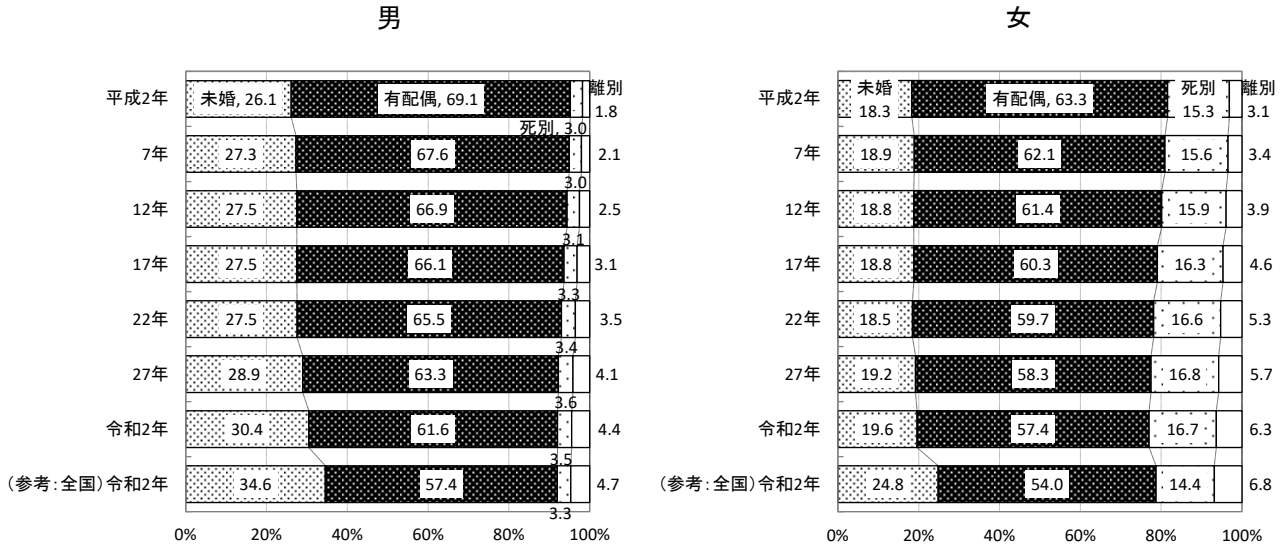
本県の未婚率を全国と比較すると、男性が12番目、女性が5番目に低い。

〔都道府県の主要指標〕

また、男性では30~34歳まで、女性では25~29歳までは「未婚」が多いが、それ以降は「有配偶」の方が多くなる。〔図表15〕

- 未婚率の推移を男女別、年齢階級別（20~50歳を5歳階級別）でみると、男女とも各年齢階級で上昇している。〔図表16〕

図表 14 配偶関係の割合(4区分)の推移(平成2年～令和2年)



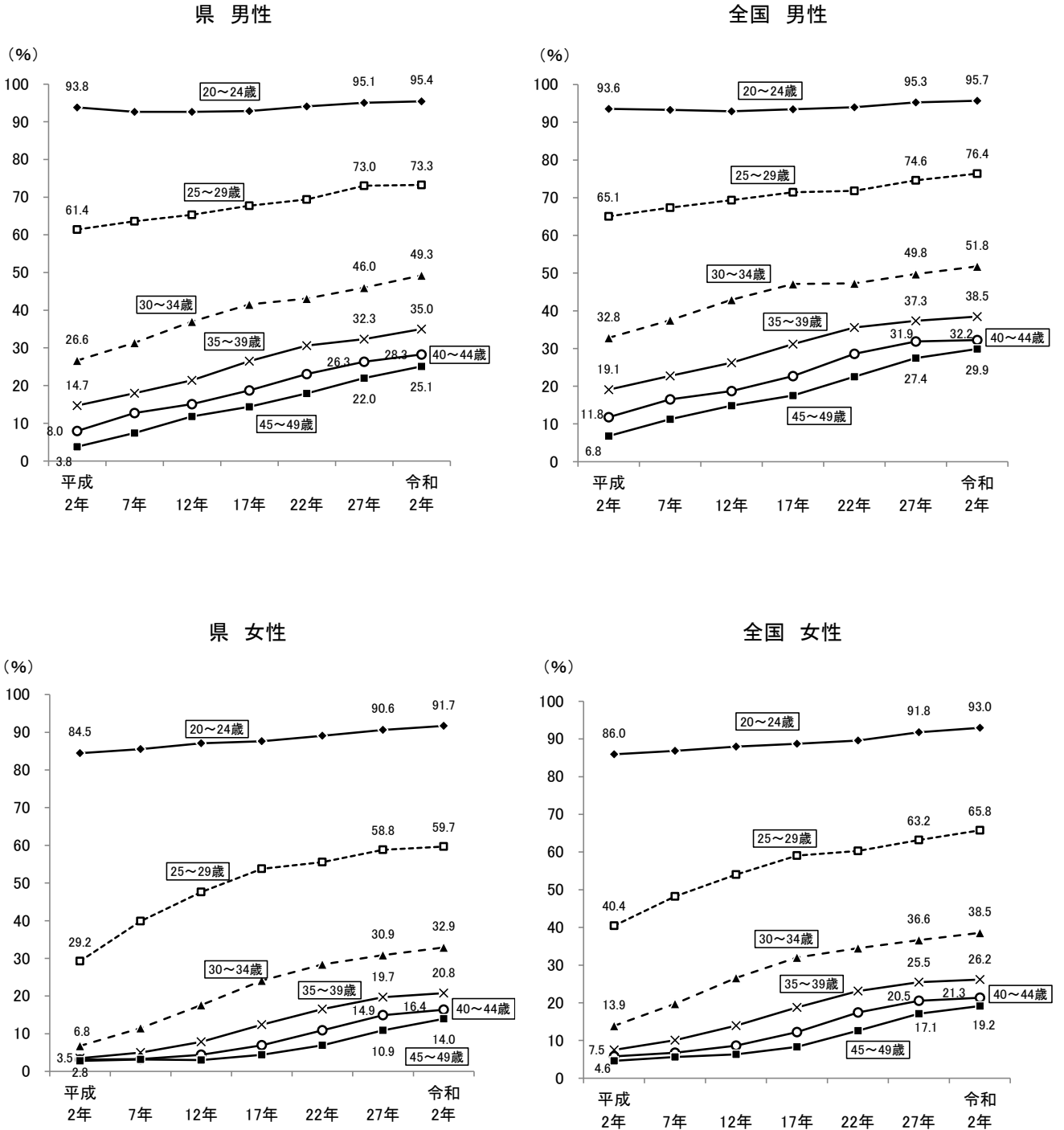
※令和2年および平成27年の数値は不詳補完値による。平成22年以前の数値は原数値による。

図表 15 男女別年齢階級別配偶関係別15歳以上人口(福井県:令和2年)

区分	男(人)				女(人)			
	総数	未婚	有配偶	死別・離別	総数	未婚	有配偶	死別・離別
総数	324,712	98,866	200,006	25,840	346,342	67,861	198,880	79,601
割合※2		30.4%	61.6%	8.0%		19.6%	57.4%	23.0%
15～19歳	18,624	18,587	32	5	17,073	17,028	36	9
20～24歳	17,894	17,074	769	51	15,657	14,353	1,224	80
25～29歳	18,524	13,571	4,756	197	16,346	9,751	6,224	371
30～34歳	19,701	9,704	9,539	458	18,487	6,085	11,492	910
35～39歳	21,623	7,567	13,268	788	20,730	4,307	15,002	1,421
40～44歳	25,058	7,080	16,696	1,282	23,764	3,893	17,824	2,047
45～49歳	28,755	7,216	19,725	1,814	27,547	3,845	20,647	3,055
50～54歳	24,338	5,262	17,142	1,934	24,318	2,499	18,691	3,128
55～59歳	24,443	4,168	18,183	2,092	24,515	1,672	19,443	3,400
60～64歳	23,993	3,179	18,659	2,155	24,731	1,077	19,829	3,825
65～69歳	26,123	2,803	20,705	2,615	27,445	861	21,033	5,551
70～74歳	28,407	1,780	23,414	3,213	30,549	866	21,166	8,517
75～79歳	19,497	498	16,477	2,522	23,800	616	13,462	9,722
80～84歳	13,793	224	11,214	2,355	20,158	417	8,068	11,673
85～89歳	9,216	102	6,838	2,276	17,194	326	3,770	13,098
90歳以上	4,723	51	2,589	2,083	14,028	265	969	12,794

※不詳補完値による。

図表 16 年齢階級別未婚率の推移(福井県、全国:平成2年～令和2年)



第3章 世帯の状況

1 世帯規模

30年前に比べて、単独世帯数は2倍以上に

○ 一般世帯を単独世帯と2人以上の世帯に区分してその推移をみると、平成2年には39,678世帯であった単独世帯が令和2年には86,282世帯となり、約2.2倍に増加している。〔図表17〕

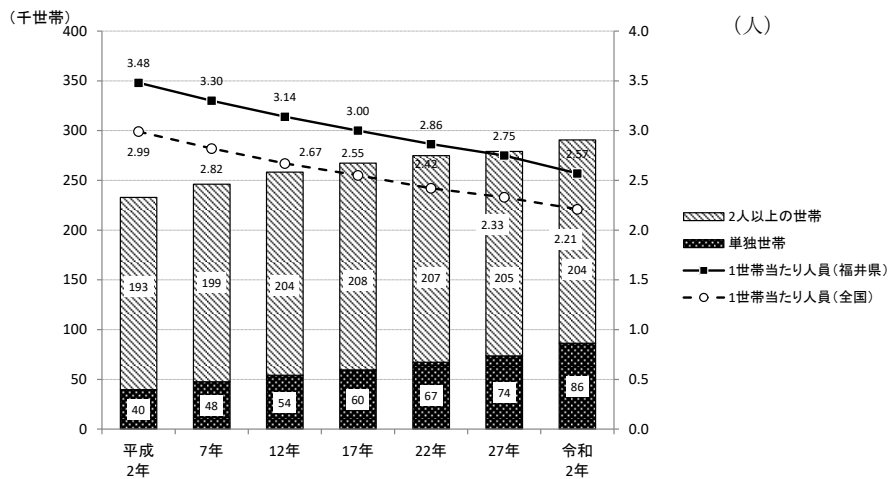
○ 単独世帯や2人世帯（夫婦のみの世帯など）の増加に伴い、一般世帯1世帯当たりの世帯人員は逡減しており、平成2年の3.48人から2.57人まで減少している。また、全国平均は2.21人で、本県は全国で2番目に多い。

〔図表17、都道府県の主要指標〕

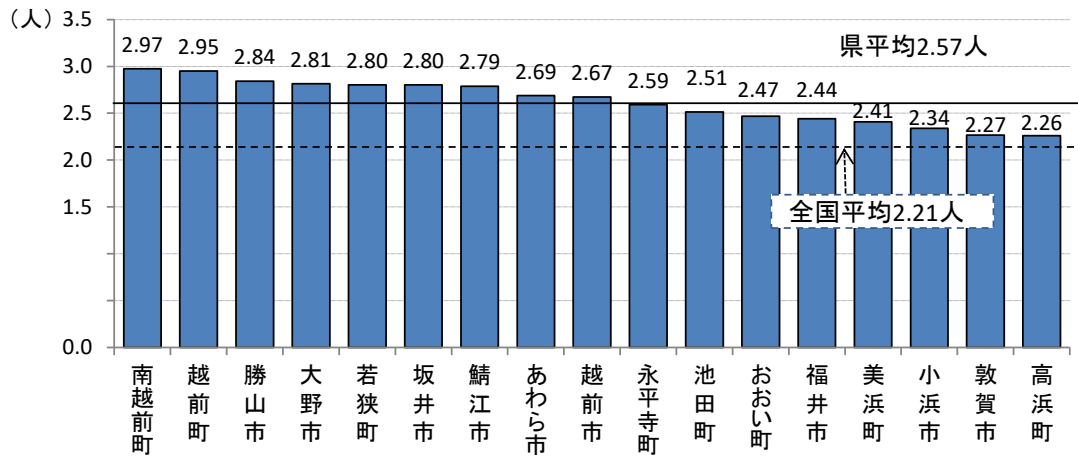
○ 一般世帯1世帯当たりの世帯人員を市町別にみると、最も多いのは南越前町の2.97人、最も少ないのは高浜町の2.26人である。〔図表18〕

図表17 世帯人員(2区分)別一般世帯数および世帯規模の推移

(福井県:平成2年~令和2年)



図表 18 市町別一般世帯1世帯当たりの世帯人員(令和2年)



2 世帯の家族類型

核家族世帯と単独世帯が増加、核家族以外の世帯が減少

- 一般世帯数を家族類型別にみると、「単独世帯」は86,282世帯(一般世帯の29.7%)、「夫婦と子供から成る世帯」は72,909世帯(同25.1%)、「夫婦のみから成る世帯」56,546世帯(同19.5%)などとなり、「単独世帯」が最も多い。〔図表19〕
- 一般世帯の家族類型別割合の推移をみると、「核家族世帯」と「単独世帯」の割合が増加する一方、「核家族以外の世帯」の割合が減少している。〔図表20〕

図表19 一般世帯の家族類型(16区分)別世帯数および世帯人員(福井県:令和2年)

世帯の家族類型	一般世帯数 (世帯)	一般世帯 人員(人)	家族類型別割合(%) ^{※4}		3世代世帯	
			世帯数	世帯人員	世帯数	世帯人員
総数 ^{※1}	290,692	746,456			33,388	173,353
A 親族のみの世帯 ^{※2}	201,961	653,614	69.6	87.8	33,282	172,740
I 核家族世帯	155,501	438,877	53.6	58.9	-	-
(1) 夫婦のみ	56,546	113,092	19.5	15.2	-	-
(2) 夫婦と子供	72,909	265,695	25.1	35.7	-	-
(3) 男親と子供	4,015	9,044	1.4	1.2	-	-
(4) 女親と子供	22,031	51,046	7.6	6.9	-	-
II 核家族以外の世帯	46,460	214,737	16.0	28.8	33,282	172,740
(5) 夫婦と両親	2,540	10,160	0.9	1.4	-	-
(6) 夫婦とひとり親	7,190	21,570	2.5	2.9	-	-
(7) 夫婦、子供と両親	10,462	61,931	3.6	8.3	10,462	61,931
(8) 夫婦、子供とひとり親	12,539	58,194	4.3	7.8	12,539	58,194
(9) 夫婦と他の親族	714	2,369	0.2	0.3	1	5
(10) 夫婦、子供と他の親族	3,500	16,592	1.2	2.2	3,234	15,364
(11) 夫婦、親と他の親族	1,081	6,143	0.4	0.8	651	4,190
(12) 夫婦、子供、親と他の親族	3,194	21,623	1.1	2.9	3,194	21,623
(13) 兄弟姉妹のみ	1,244	2,585	0.4	0.3	-	-
(14) 他に分類されない世帯	3,996	13,570	1.4	1.8	3,201	11,433
B 非親族を含む世帯 ^{※3}	1,866	4,947	0.6	0.7	106	613
C 単独世帯	86,282	86,282	29.7	11.6	-	-

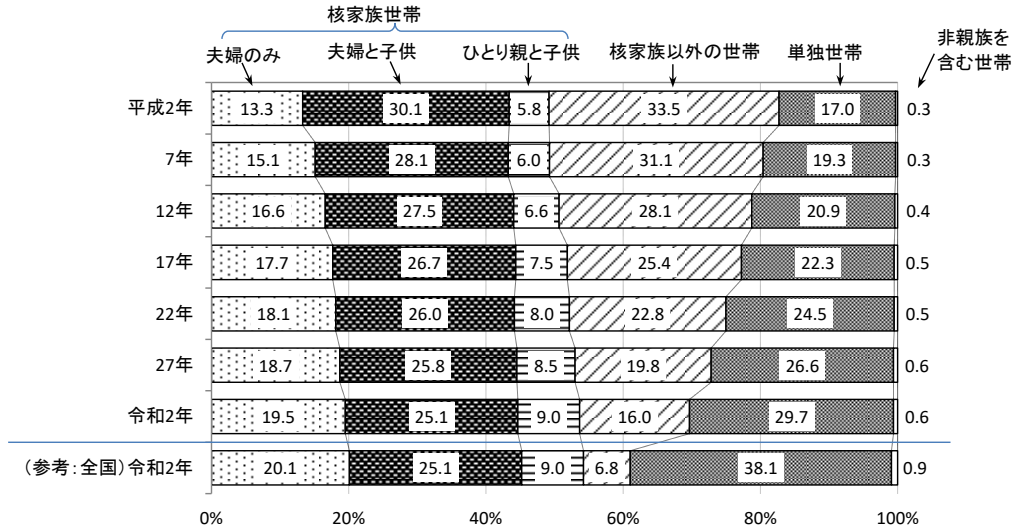
※1 世帯の家族類型「不詳」を含む。

※2 二人以上の世帯員から成る世帯のうち、世帯主と親族関係にある世帯員のみからなる世帯

※3 二人以上の世帯員から成る世帯のうち、世帯主と親族関係にない人がいる世帯

※4 家族類型別割合は、不詳を除いて算出

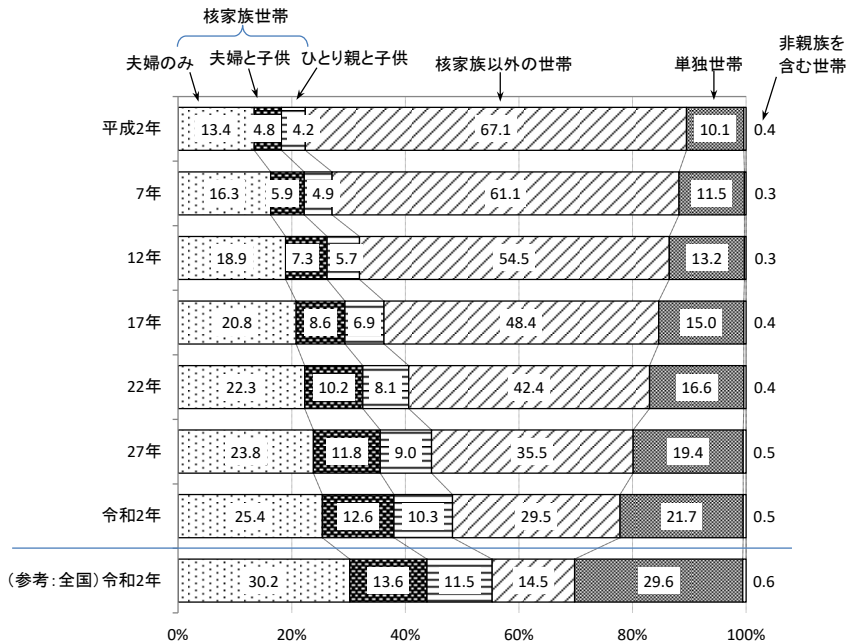
図表 20 世帯の家族類型別割合の推移(平成2年～令和2年)



- 65歳以上の世帯員のいる一般世帯の家族類型別割合の推移をみると、「核家族世帯」と「単独世帯」の割合が、平成2年以降一貫して上昇しているが、高齢者が子供夫婦や孫など同居している「核家族以外の世帯」は29.5%まで低下している。〔図表 21-1、図表 21-2〕

図表 21-1 65歳以上世帯員のいる一般世帯の家族類型別割合の推移

(福井県:平成2年～令和2年)



図表 21-2 65歳以上世帯員のいる世帯の家族類型別世帯数

(福井県：平成27年、令和2年)

	令和2年		平成27年	
	実数 (世帯)	総数に占める 割合 (%)	実数 (世帯)	総数に占める 割合 (%)
65歳以上世帯員のいる一般世帯 (総数)	144,296	100.0	139,665	100.0
核家族世帯	69,646	48.3	62,285	44.6
夫婦のみの世帯	36,674	25.4	33,249	23.8
うち高齢夫婦世帯	35,264	24.4	31,778	22.8
夫婦と子供から成る世帯	18,168	12.6	16,533	11.8
ひとり親と子供から成る世帯	14,804	10.3	12,503	9.0
単独世帯	31,367	21.7	27,161	19.4
その他の世帯	43,283	30.0	50,219	36.0

- 65歳以上の者のみの世帯は、令和2年10月1日現在で、県内に66,169世帯、世帯人員で103,095人となっている。また、65歳以上の者のみの世帯は前回調査から9,141世帯(16.0%)増加し、一般世帯に占める割合は22.8%となった。〔図表22〕
- 世帯類型別でみると、65歳以上の世帯員のみから成る世帯66,169世帯のうち、31,367世帯が「単独世帯」であり、高齢世帯の半数近くが1人暮らしである。〔図表23〕

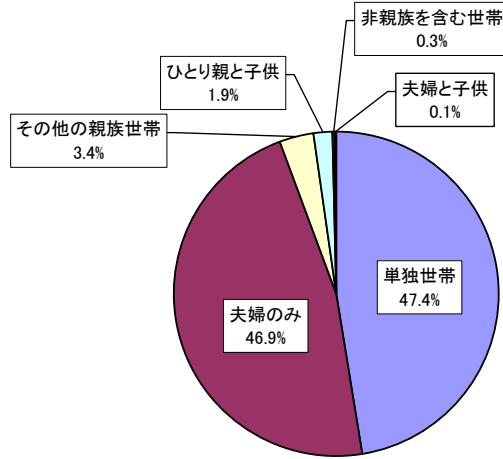
図表 22 一般世帯に占める65歳以上の者のみの世帯割合

(福井県：平成2年～令和2年)

	一般世帯数 (世帯)	65歳以上の者のみ の世帯(世帯)	65歳以上の者のみ の世帯人員(人)	一般世帯に占める65 歳以上の者のみの世 帯割合(%)※
平成2年	232,848	16,452	24,307	7.1
7年	246,132	23,315	35,542	9.5
12年	258,328	31,192	48,306	12.1
17年	267,385	38,533	59,969	14.4
22年	274,818	45,701	71,192	17.1
27年	278,990	57,028	88,549	20.9
令和2年	290,692	66,169	103,095	22.8

※世帯割合は分母から世帯類型不詳を除いて算出

図表 23 65歳以上世帯員のみから成る世帯の家族類型別割合(福井県:令和2年)



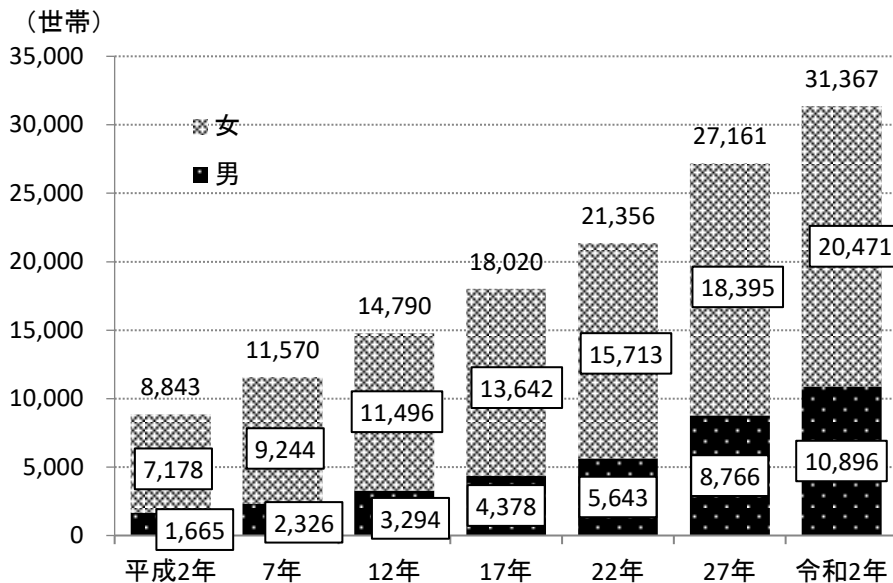
3 高齢単身世帯

高齢単身世帯は平成2年の3.5倍に増加、女性の高齢単身世帯は男性の1.8倍

○ 高齢単身世帯(65歳以上の者1人のみの世帯)は、平成2年で8,843世帯(人)であったものが、令和2年には31,367世帯(人)と約3.5倍に増加している。

男女別では、男性が10,896世帯、女性が20,471世帯となり、前回調査から4,206世帯(人)増加した。〔図表24〕

図表 24 高齢単身世帯数の推移(福井県:平成2年~令和2年)



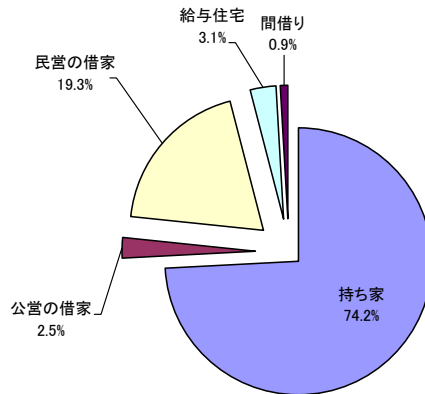
第4章 住居の状況

1 住宅の所有関係

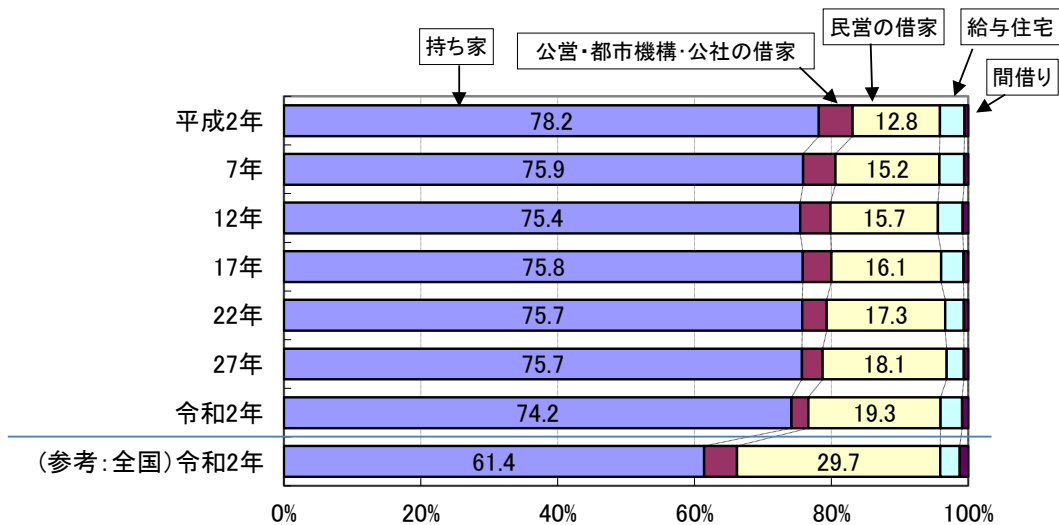
「持ち家」の割合は74.2%で、全国で6番目に高い

- 住宅に住む一般世帯283,887世帯を住宅の所有関係別にみると、「持ち家」に住む世帯が210,568世帯と最も多く、74.2%を占めている。〔図表25〕
- 住宅の所有関係の推移をみると、「持ち家」の割合は前回調査と比べて減少し、「民間の借家」の割合は年々上昇している。〔図表26〕

図表25 住宅に住む一般世帯の住宅の所有関係別割合(令和2年)



図表26 住宅に住む一般世帯の住宅の所有関係別割合の推移(平成2年~令和2年)

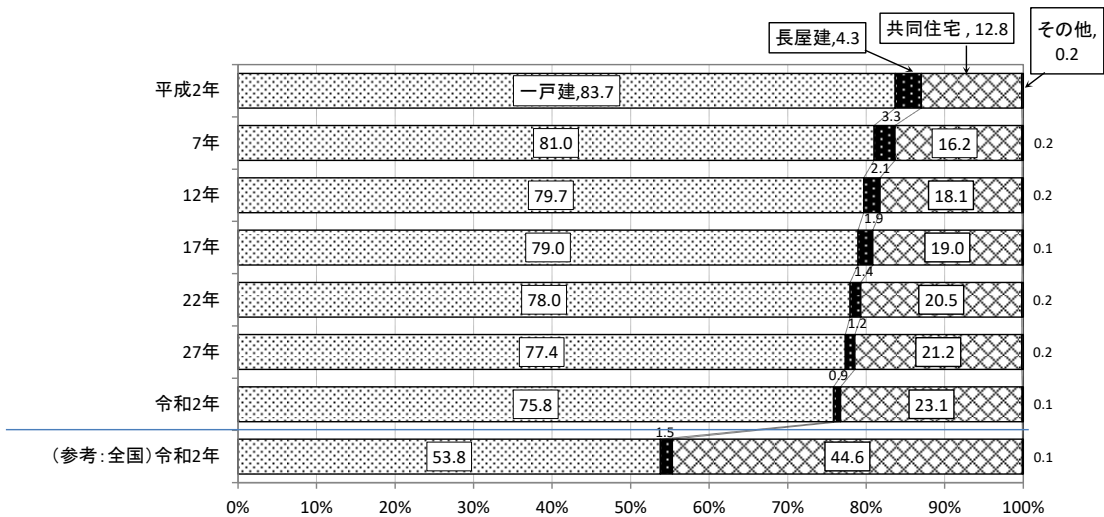


2 住宅の建て方

「持ち家の一戸建」の割合が減少傾向

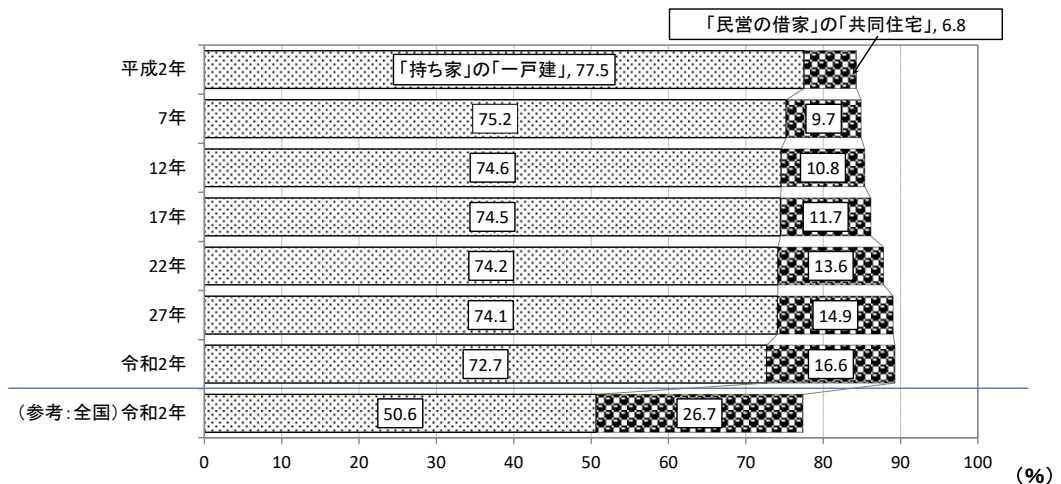
- 住宅の建て方別に住宅に住む一般世帯の推移をみると、「一戸建」、「長屋建」の割合が年々低下しているのに対して、「共同住宅」の割合は平成2年の12.8%から令和2年には23.1%と約2倍に増加している。〔図表27〕
- 住宅の所有関係と住宅の建て方をみると、「持ち家の一戸建」と「民間借家の共同住宅」で全体の89.3%を占めているが、「持ち家の一戸建」の割合が低下する一方で、「民間借家の共同住宅」の割合が上昇している。〔図表28〕

図表27 住宅の建て方別住宅に住む一般世帯の割合の推移(福井県:平成2年～令和2年)



図表28 「持ち家の一戸建」と「民間借家の共同住宅」の割合の推移

(福井県:平成2年～令和2年)

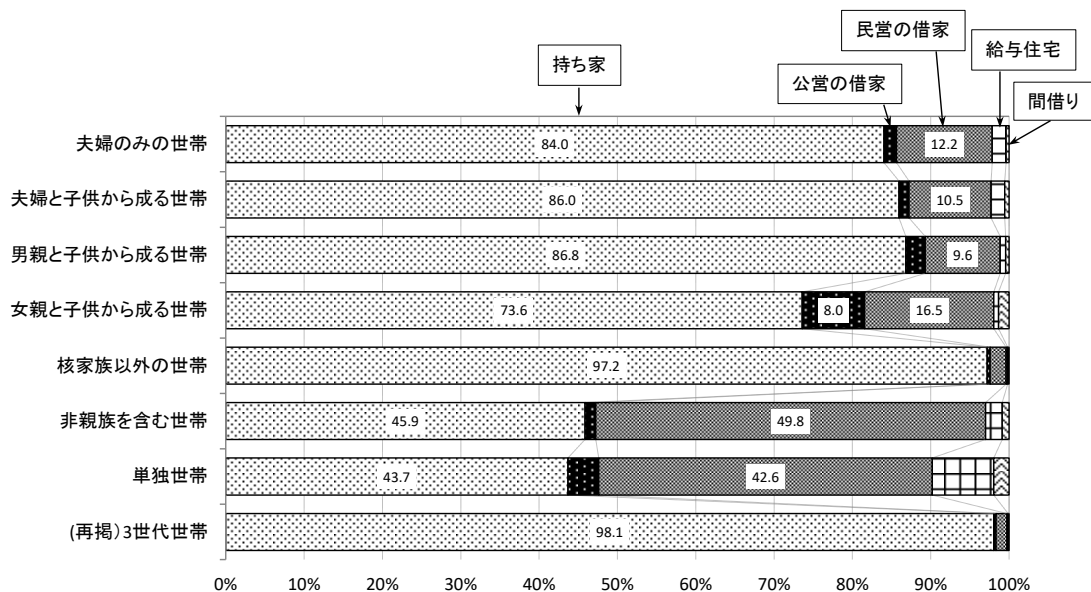


3 家族類型別住居の状況

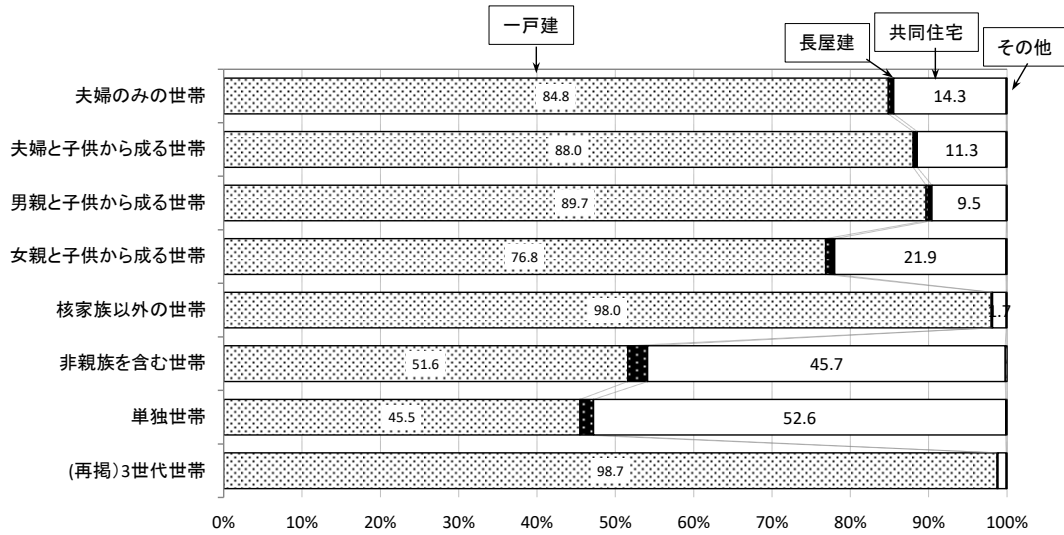
「単独世帯」および「非親族を含む世帯」は、借家、共同住宅の割合が高い

- 家族類型別に住宅の所有関係をみると、「単独世帯」および「非親族を含む世帯」は他の家族類型に比べて、「持ち家」の割合が低い。また、住宅の建て方をみると、「単独世帯」および「非親族を含む世帯」は他の家族類型に比べて、「一戸建」の割合が低い。〔図表 29-1、図表 29-2〕
- ひとり親と子供の世帯について住宅の所有関係をみると、「女親と子供の世帯」は「男親と子供の世帯」に比べて、「持ち家」の割合が 13.2 ポイント低く、借家の割合が高くなっている。また、住宅の建て方をみると、「女親と子供の世帯」は「男親と子供の世帯」に比べて、「一戸建」の割合が 12.9 ポイント低く、「共同住宅」の割合が高くなっている。〔図表 29-1、図表 29-2〕
- 「3 世代世帯」は、98.1%が「持ち家」に、98.7%が「一戸建」に居住している。
〔図表 29-1、図表 29-2〕

図表 29-1 世帯類型別、住宅の所有関係別住宅に住む一般世帯数の割合(令和2年)



図表 29-2 世帯類型別、住宅の建て方別住宅に住む一般世帯数の割合(令和2年)



第5章 外国人の状況

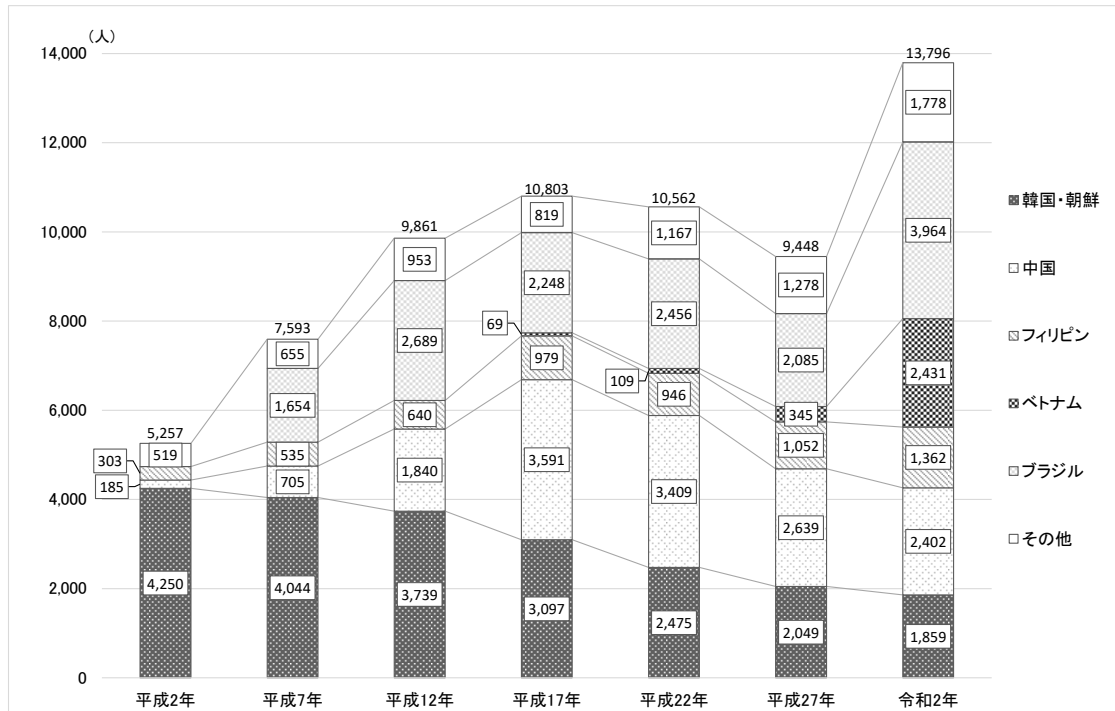
1 外国人人口

外国人人口は、48.9%増。国籍が「ブラジル」の者が最も多い。

○ 外国人人口は、平成2年には5,257人であったものが、令和2年には14,845人と約3倍に増加している。

国籍別にみると、ブラジルが3,964人でもっとも多く、次いでベトナムが2,431人、中国が2,402人となっている。〔図表30〕

図表30 国籍別外国人人口の推移(平成2年～令和2年)



(注)総数には無国籍および国籍不詳を含むため、国籍別の合計とは一致しない。

○ 外国人人口を市町別にみると、越前市が4,791人で最も多く、次いで福井市が4,426人、坂井市が1,521人の順となっている。〔図表30〕

外国人人口の5年間の増減をみると、おおい町以外すべての市町において増加している。〔図表30〕

図表 31 市町別外国人人口(平成27年～令和2年)

市町名	令和2年							平成27年			
	外国人(人)	順位	総人口に占める 外国人の割合	順位	増減率	順位	増減数	外国人(人)	順位	総人口に占める 外国人の割合	順位
県計	14,845	-	1.94%	-	48.9	-	4,874	9,971	-	1.27%	-
福井市	4,426	2	1.69%	4	41.6	7	1,301	3,125	1	1.18%	3
敦賀市	854	5	1.33%	7	31.2	10	203	651	4	0.98%	7
小浜市	300	8	1.03%	11	15.8	13	41	259	8	0.87%	12
大野市	469	7	1.50%	5	39.6	8	133	336	6	1.01%	6
勝山市	279	9	1.26%	10	25.7	12	57	222	10	0.92%	10
鯖江市	871	4	1.28%	8	37.2	9	236	635	5	0.93%	8
あわら市	474	6	1.72%	2	78.9	1	209	265	7	0.92%	9
越前市	4,791	1	5.94%	1	75.3	2	2,058	2,733	2	3.35%	1
坂井市	1,521	3	1.72%	3	49.6	6	504	1,017	3	1.13%	5
永平寺町	240	10	1.27%	9	4.8	15	11	229	9	1.15%	4
池田町	14	17	0.58%	16	55.6	4	5	9	17	0.34%	17
南越前町	57	16	0.57%	17	11.8	14	6	51	15	0.47%	14
越前町	175	11	0.87%	13	50.9	5	59	116	12	0.54%	13
美浜町	71	14	0.77%	14	73.2	3	30	41	16	0.41%	16
高浜町	148	12	1.43%	6	3.5	16	5	143	11	1.35%	2
おおい町	70	15	0.88%	12	▲ 5.4	17	▲ 4	74	13	0.89%	11
若狭町	85	13	0.61%	15	30.8	11	20	65	14	0.43%	15

都道府県の主要指標

	令和2年 総人口 (人)		平成27年 総人口 (人)		平成27年～ 令和2年の 人口増減率 (%)		令和2年 男女別人口		平成27年 男女別人口	
		多い 方から の 順位		多い 方から の 順位		高い 方から の 順位	男	女	男	女
全国	126,146,099		127,094,745		▲ 0.7		61,349,581	64,796,518	61,841,738	65,253,007
北海道	5,224,614	8	5,381,733	8	▲ 2.9	27	2,465,088	2,759,526	2,537,089	2,844,644
青森県	1,237,984	31	1,308,265	31	▲ 5.4	45	583,402	654,582	614,694	693,571
岩手県	1,210,534	32	1,279,594	32	▲ 5.4	46	582,952	627,582	615,584	664,010
宮城県	2,301,996	14	2,333,899	14	▲ 1.4	12	1,122,598	1,179,398	1,140,167	1,193,732
秋田県	959,502	38	1,023,119	38	▲ 6.2	47	452,439	507,063	480,336	542,783
山形県	1,068,027	36	1,123,891	35	▲ 5.0	43	516,438	551,589	540,226	583,665
福島県	1,833,152	21	1,914,039	21	▲ 4.2	37	903,864	929,288	945,660	968,379
茨城県	2,867,009	11	2,916,976	11	▲ 1.7	14	1,430,976	1,436,033	1,453,594	1,463,382
栃木県	1,933,146	19	1,974,255	18	▲ 2.1	19	964,930	968,216	981,626	992,629
群馬県	1,939,110	18	1,973,115	19	▲ 1.7	16	959,411	979,699	973,283	999,832
埼玉県	7,344,765	5	7,266,534	5	▲ 1.1	4	3,652,169	3,692,596	3,628,418	3,638,116
千葉県	6,284,480	6	6,222,666	6	▲ 1.0	5	3,117,987	3,166,493	3,095,860	3,126,806
東京都	14,047,594	1	13,515,271	1	▲ 3.9	1	6,898,388	7,149,206	6,666,690	6,848,581
神奈川県	9,237,337	2	9,126,214	2	▲ 1.2	3	4,588,268	4,649,069	4,558,978	4,567,236
新潟県	2,201,272	15	2,304,264	15	▲ 4.5	40	1,068,670	1,132,602	1,115,413	1,188,851
富山県	1,034,814	37	1,066,328	37	▲ 3.0	29	502,637	532,177	515,147	551,181
石川県	1,132,526	33	1,154,008	34	▲ 1.9	18	549,771	582,755	558,589	595,419
福井県	766,863	43	786,740	43	▲ 2.5	22	373,973	392,890	381,474	405,266
山梨県	809,974	42	834,930	41	▲ 3.0	30	397,309	412,665	408,327	426,603
長野県	2,048,011	16	2,098,804	16	▲ 2.4	20	1,000,389	1,047,622	1,022,129	1,076,675
岐阜県	1,978,742	17	2,031,903	17	▲ 2.6	24	960,436	1,018,306	983,850	1,048,053
静岡県	3,633,202	10	3,700,305	10	▲ 1.8	17	1,791,118	1,842,084	1,820,993	1,879,312
愛知県	7,542,415	4	7,483,128	4	▲ 0.8	6	3,761,502	3,780,913	3,740,844	3,742,284
三重県	1,770,254	22	1,815,865	22	▲ 2.5	21	864,475	905,779	883,516	932,349
滋賀県	1,413,610	26	1,412,916	26	▲ 0.0	8	697,429	716,181	696,941	715,975
京都府	2,578,087	13	2,610,353	13	▲ 1.2	10	1,231,468	1,346,619	1,248,972	1,361,381
大阪府	8,837,685	3	8,839,469	3	▲ 0.0	9	4,235,956	4,601,729	4,256,049	4,583,420
兵庫県	5,465,002	7	5,534,800	7	▲ 1.3	11	2,599,756	2,865,246	2,641,561	2,893,239
奈良県	1,324,473	29	1,364,316	30	▲ 2.9	28	623,926	700,547	643,946	720,370
和歌山県	922,584	40	963,579	40	▲ 4.3	38	435,051	487,533	453,216	510,363
鳥取県	553,407	47	573,441	47	▲ 3.5	33	264,432	288,975	273,705	299,736
島根県	671,126	46	694,352	46	▲ 3.3	32	324,291	346,835	333,112	361,240
岡山県	1,888,432	20	1,921,525	20	▲ 1.7	15	908,045	980,387	922,226	999,299
広島県	2,799,702	12	2,843,990	12	▲ 1.6	13	1,357,156	1,442,546	1,376,211	1,467,779
山口県	1,342,059	27	1,404,729	27	▲ 4.5	39	636,736	705,323	665,008	739,721
徳島県	719,559	44	755,733	44	▲ 4.8	42	343,265	376,294	359,790	395,943
香川県	950,244	39	976,263	39	▲ 2.7	25	459,197	491,047	472,308	503,955
愛媛県	1,334,841	28	1,385,262	28	▲ 3.6	35	633,062	701,779	654,380	730,882
高知県	691,527	45	728,276	45	▲ 5.0	44	326,531	364,996	342,672	385,604
福岡県	5,135,214	9	5,101,556	9	▲ 0.7	7	2,430,951	2,704,263	2,410,418	2,691,138
佐賀県	811,442	41	832,832	42	▲ 2.6	23	384,451	426,991	393,073	439,759
長崎県	1,312,317	30	1,377,187	29	▲ 4.7	41	616,912	695,405	645,763	731,424
熊本県	1,738,301	23	1,786,170	23	▲ 2.7	26	822,481	915,820	841,046	945,124
大分県	1,123,852	34	1,166,338	33	▲ 3.6	36	533,414	590,438	551,932	614,406
宮崎県	1,069,576	35	1,104,069	36	▲ 3.1	31	504,763	564,813	519,242	584,827
鹿児島県	1,588,256	24	1,648,177	24	▲ 3.6	34	748,306	839,950	773,061	875,116
沖縄県	1,467,480	25	1,433,566	25	▲ 2.4	2	722,812	744,668	704,619	728,947

都道府県の主要指標

	人口性比		15歳未満人口割合 (%)		15～64歳人口割合 (%)		65歳以上人口割合 (%)		未婚率 (男) (%)		未婚率 (女) (%)	
		高い方からの順位		高い方からの順位		高い方からの順位		高い方からの順位		低い方からの順位		低い方からの順位
全国	94.7		11.9		59.5		28.6		34.6		24.8	
北海道	89.3	41	10.7	45	57.2	23	32.1	18	31.9	22	23.5	36
青森県	89.1	44	10.5	46	55.7	32	33.7	7	31.9	23	20.4	9
岩手県	92.9	26	11.0	42	55.4	33	33.6	8	32.2	27	20.3	6
宮城県	95.2	17	11.7	29	60.2	8	28.1	38	34.4	39	25.0	41
秋田県	89.2	43	9.7	47	52.8	47	37.5	1	29.6	5	17.9	1
山形県	93.6	23	11.3	39	54.9	39	33.8	6	30.0	7	18.8	2
福島県	97.3	9	11.3	37	57.1	24	31.7	22	32.6	29	20.5	11
茨城県	99.6	2	11.7	31	58.7	13	29.7	33	34.0	36	21.7	23
栃木県	99.7	1	11.8	24	59.1	11	29.1	37	34.1	37	21.9	24
群馬県	97.9	7	11.7	28	58.2	15	30.2	29	33.9	35	22.3	29
埼玉県	98.9	4	11.9	23	61.1	4	27.0	42	35.7	42	24.9	39
千葉県	98.5	6	11.7	26	60.7	6	27.6	41	35.7	41	24.9	40
東京都	96.5	12	11.2	41	66.1	1	22.7	46	42.1	47	33.5	47
神奈川県	98.7	5	11.8	25	62.7	2	25.6	44	37.4	45	26.5	42
新潟県	94.4	19	11.3	38	56.0	30	32.8	13	32.0	25	20.8	15
富山県	94.4	18	11.2	40	56.2	27	32.6	15	31.3	20	19.5	4
石川県	94.3	20	12.1	18	58.1	16	29.8	32	32.7	30	22.2	27
福井県	95.2	16	12.5	11	56.9	25	30.6	25	30.4	12	19.6	5
山梨県	96.3	13	11.4	34	57.7	20	30.8	24	33.0	34	21.6	22
長野県	95.5	14	12.0	22	56.1	29	32.0	19	30.9	18	20.4	8
岐阜県	94.3	21	12.3	14	57.3	22	30.4	27	30.6	14	20.8	14
静岡県	97.2	10	12.1	19	57.8	19	30.1	30	32.8	33	21.2	19
愛知県	99.5	3	13.0	7	61.7	3	25.3	45	35.3	40	24.1	37
三重県	95.4	15	12.1	21	58.0	17	29.9	31	31.3	19	21.0	17
滋賀県	97.4	8	13.6	2	60.1	9	26.3	43	32.7	31	22.7	32
京都府	91.4	30	11.4	36	59.2	10	29.3	35	35.9	43	27.8	44
大阪府	92.1	28	11.7	30	60.7	7	27.6	40	36.1	44	27.9	45
兵庫県	90.7	32	12.2	15	58.5	14	29.3	36	32.0	24	24.4	38
奈良県	89.1	46	11.7	27	56.6	26	31.7	21	29.6	6	23.0	34
和歌山県	89.2	42	11.4	35	55.2	37	33.4	9	29.6	3	20.4	10
鳥取県	91.5	29	12.4	12	55.3	35	32.3	17	31.5	21	20.8	16
島根県	93.5	25	12.2	16	53.6	46	34.2	4	30.4	10	19.1	3
岡山県	92.6	27	12.4	13	57.3	21	30.3	28	32.2	28	23.2	35
広島県	94.1	22	12.6	9	58.0	18	29.4	34	32.1	26	22.7	30
山口県	90.3	34	11.5	33	53.9	44	34.6	3	30.6	13	20.3	7
徳島県	91.2	31	10.9	43	54.9	38	34.2	5	30.7	16	21.1	18
香川県	93.5	24	12.1	20	56.2	28	31.8	20	30.2	9	20.7	12
愛媛県	90.2	35	11.6	32	55.2	36	33.2	11	30.7	15	21.6	21
高知県	89.5	39	10.9	44	53.6	45	35.5	2	32.8	32	22.9	33
福岡県	89.9	37	13.0	8	59.1	12	27.9	39	34.2	38	26.8	43
佐賀県	90.0	36	13.5	3	55.9	31	30.6	26	30.7	17	22.3	28
長崎県	88.7	47	12.5	10	54.5	41	33.0	12	29.6	4	22.0	25
熊本県	89.8	38	13.2	4	55.4	34	31.4	23	30.4	11	22.7	31
大分県	90.3	33	12.1	17	54.6	40	33.3	10	30.2	8	21.2	20
宮崎県	89.4	40	13.1	5	54.3	43	32.6	14	28.8	1	20.7	13
鹿児島県	89.1	45	13.1	6	54.4	42	32.5	16	29.4	2	22.1	26
沖縄県	97.1	11	16.6	1	60.8	5	22.6	47	38.0	46	28.1	46

都道府県の主要指標

	一般世帯数 (世帯)		一般世帯 人員 (人)		一般世帯1世帯 あたり 人員 (人)		持ち家率 (%)	
		多い 方から の 順位		多い 方から の 順位		多い 方から の 順位		高い 方から の 順位
全国	55,704,949		123,162,995		2.21		61.4	
北海道	2,469,063	7	5,032,739	8	2.04	46	56.4	43
青森県	509,649	31	1,191,534	31	2.34	21	71.2	10
岩手県	490,828	32	1,174,106	32	2.39	14	69.6	18
宮城県	980,549	14	2,251,390	14	2.30	26	59.6	41
秋田県	383,531	40	923,812	38	2.41	10	77.6	1
山形県	396,792	38	1,035,323	35	2.61	1	74.8	3
福島県	740,089	22	1,788,951	21	2.42	9	67.4	24
茨城県	1,181,598	13	2,802,960	11	2.37	17	70.1	15
栃木県	795,449	19	1,891,685	18	2.38	15	69.2	21
群馬県	803,215	17	1,884,909	19	2.35	18	70.6	13
埼玉県	3,157,627	5	7,204,956	5	2.28	28	65.9	30
千葉県	2,767,661	6	6,166,145	6	2.23	34	64.7	34
東京都	7,216,650	1	13,839,178	1	1.92	47	46.1	47
神奈川県	4,210,122	2	9,059,878	2	2.15	40	59.4	42
新潟県	862,796	15	2,141,206	15	2.48	6	74.2	4
富山県	403,007	37	1,007,734	37	2.50	4	76.6	2
石川県	468,835	34	1,097,311	33	2.34	20	69.0	22
福井県	290,692	45	746,456	43	2.57	2	74.2	6
山梨県	338,057	41	789,586	41	2.34	22	69.4	19
長野県	829,979	16	1,998,549	16	2.41	11	71.0	12
岐阜県	779,029	20	1,937,236	17	2.49	5	73.2	7
静岡県	1,480,969	10	3,551,043	10	2.40	13	67.2	25
愛知県	3,233,126	4	7,412,091	4	2.29	27	60.3	40
三重県	741,183	21	1,728,038	22	2.33	24	72.4	9
滋賀県	570,529	28	1,391,113	26	2.44	8	71.2	11
京都府	1,188,903	12	2,523,758	13	2.12	42	61.8	38
大阪府	4,126,995	3	8,659,723	3	2.10	45	55.0	44
兵庫県	2,399,358	8	5,355,504	7	2.23	33	64.8	33
奈良県	543,908	30	1,292,985	29	2.38	16	73.1	8
和歌山県	393,489	39	896,425	40	2.28	29	74.2	5
鳥取県	219,069	47	535,393	47	2.44	7	69.2	20
島根県	268,462	46	645,246	46	2.40	12	69.7	16
岡山県	799,611	18	1,836,335	20	2.30	25	66.1	29
広島県	1,241,204	11	2,725,202	12	2.20	37	61.6	39
山口県	597,309	27	1,293,822	28	2.17	38	67.1	26
徳島県	307,358	44	693,391	44	2.26	32	69.6	17
香川県	406,062	36	920,852	39	2.27	30	70.2	14
愛媛県	599,941	26	1,295,030	27	2.16	39	66.4	28
高知県	314,330	42	663,963	45	2.11	43	66.5	27
福岡県	2,318,479	9	4,986,247	9	2.15	41	52.6	45
佐賀県	311,173	43	781,601	42	2.51	3	68.4	23
長崎県	556,130	29	1,259,784	30	2.27	31	64.9	32
熊本県	716,740	24	1,678,793	23	2.34	19	63.1	37
大分県	487,679	33	1,082,266	34	2.22	35	63.5	36
宮崎県	468,575	35	1,030,106	36	2.20	36	65.7	31
鹿児島県	725,855	23	1,528,471	24	2.11	44	64.6	35
沖縄県	613,294	25	1,430,169	25	2.33	23	46.4	46

用語の説明

○人口

国勢調査における人口は「常住人口」で、調査時に調査の地域に「常住している者」、すなわち、当該住居に3か月以上にわたって住んでいるか、または住むことになっている者をいいます。3か月以上にわたって住んでいる住居または住むことになっている住居のない者は、調査時にいた場所に「常住している者」とみなしています。

○人口集中地区

「人口集中地区」とは、市区町村の境域内において、人口密度の高い基本単位区（原則として人口密度が1平方キロメートル当たり4,000人以上）が隣接し、かつ、その隣接した基本単位区内の人口が5,000人以上となる地域です。

○年齢

「年齢」は、調査日前日による満年齢を基に集計しています。なお、10月1日午前零時に生まれた人もそれぞれの調査で0歳に含んでいます。

○配偶関係

「配偶関係」は、届出の有無にかかわらず、実際の状態により、次のとおり区分しています。

- 未 婚—まだ結婚をしたことのない人
- 有配偶—届出の有無に関係なく、妻または夫のある人
- 死 別—妻または夫と死別して独身の人
- 離 別—妻または夫と離別して独身の人

○世帯の種類

世帯を次のとおり「一般世帯」と「施設等の世帯」に区分しています。

・一般世帯

- (1) 住居と生計を共にしている人々の集まりまたは一戸を構えて住んでいる単身者

ただし、これらの世帯と住居を共にする単身の住み込みの雇人については、人数に関係なく雇主の世帯に含みます。

- (2) 上記の世帯と住居を共にし、別に生計を維持している間借りの単身者または下宿屋などに下宿している単身者
- (3) 会社・団体・商店・官公庁などの寄宿舍、独身寮などに居住している単身者

者

・施設等の世帯

- (1) 寮・寄宿舎の学生・生徒…学校の寮・寄宿舎で起居を共にし、通学している学生・生徒の集まり（世帯の単位：棟ごと）
- (2) 病院・療養所の入院者…病院・療養所などに、すでに3か月以上入院している入院患者の集まり（世帯の単位：棟ごと）
- (3) 社会施設の入所者…老人ホーム、児童保護施設などの入所者の集まり（世帯の単位：棟ごと）
- (4) 自衛隊営舎内居住者…自衛隊の営舎内または艦船内の居住者の集まり（世帯の単位：中隊または艦船ごと）
- (5) 矯正施設の入所者…刑務所および拘置所の被収容者ならびに少年院および婦人補導院の在院者の集まり（世帯の単位：建物ごと）
- (6) その他…定まった住居を持たない単身者や陸上に生活の本拠（住所）を有しない船舶乗組員など（世帯の単位：一人一人）

○世帯人員

世帯を構成する各人（世帯員）を合わせた数をいいます。

○世帯の家族類型

一般世帯を、その世帯員の世帯主との続き柄により、次のとおり区分した分類をいいます。

A 親族のみの世帯…二人以上の世帯員からなる世帯のうち、世帯主と親族関係にある世帯員のみからなる世帯

B 非親族を含む世帯…二人以上の世帯員からなる世帯のうち、世帯主と親族関係にない人がいる世帯

C 単独世帯…世帯人員が一人の世帯

また、親族のみの世帯については、その親族の中で原則として最も若い世代の夫婦とその他の親族世帯員との関係によって、次のとおり区分しています。

I 核家族世帯

- (1) 夫婦のみの世帯
- (2) 夫婦と子供から成る世帯
- (3) 男親と子供から成る世帯
- (4) 女親と子供から成る世帯

II 核家族以外の世帯

- (5) 夫婦と両親から成る世帯

- (6) 夫婦とひとり親から成る世帯
- (7) 夫婦、子供と両親から成る世帯
- (8) 夫婦、子供とひとり親から成る世帯
- (9) 夫婦と他の親族（親、子供を含まない）から成る世帯
- (10) 夫婦、子供と他の親族（親を含まない）から成る世帯
- (11) 夫婦、親と他の親族（子供を含まない）から成る世帯
- (12) 夫婦、子供、親と他の親族から成る世帯
- (13) 兄弟姉妹のみから成る世帯
- (14) 他に分類されない世帯

○高齢単身世帯

高齢単身世帯とは、65歳以上の者一人のみの一般世帯（他の世帯員がいないもの）をいいます。

○住居の種類

一般世帯について、住居を次のとおり区分しています。

住宅…一つの世帯が独立して家庭生活を営むことができる建物（完全に区画された建物の一部を含む）。一戸建ての住宅はもちろん、アパート、長屋などのように独立して家庭生活を営むことができるような構造になっている場合は、各区画ごとに1戸の住宅となります。

住宅以外…寄宿舍・寮など生計を共にしない単身者の集まりを居住させるための建物や、病院・学校・旅館・会社・工場・事務所などの居住用でない建物。なお、仮小屋など臨時応急的に造られた住居などもこれに含まれます。

○住宅の所有の関係

住宅に居住する一般世帯について、住宅の所有の関係を次のとおり区分しています。

主世帯…「間借り」以外の次の5区分に居住する世帯

持ち家…居住する住宅がその世帯の所有である場合。なお、所有する住宅は登記の有無を問わず、また、分割払いの分譲住宅などで支払が完了していない場合も含まれます。

公営の借家…その世帯の借りている住宅が、県営または市町村営の賃貸住宅やアパートであって、かつ給与住宅でない場合

都市機構・公社の借家…その世帯の借りている住宅が、都市再生機構または都道府県・市区町村の住宅供給公社・住宅協会・開発公社などの賃貸住宅やアパートであって、かつ給与住宅でない場合。※雇用・能力開

発機構の雇用促進住宅（移転就職者用宿舎）も含みます。

民営の借家…その世帯の借りている住宅が、「公営の借家」、「都市再生機構・
公社の借家」および「給与住宅」でない場合

給与住宅…勤務先の会社・官公庁・団体などの所有または管理する住宅に、
職務の都合上または給与の一部として居住している場合。※家賃の支
払の有無を問わず、また、勤務先の会社または雇主が借りている一般
の住宅に住んでいる場合も含みます。

間借り…他の世帯が住んでいる住宅（持ち家、公営の借家、都市再生機構・公社
の借家、民営の借家、給与住宅）の一部を借りて住んでいる場合

○住宅の建て方

各世帯が居住する住宅を、その建て方について、次のとおり区分しています。

一戸建…1建物が1住宅であるもの

なお、店舗併用住宅の場合でも、1建物が1住宅であればここに含みます。

長屋建…二つ以上の住宅を一棟に建て連ねたもので、各住宅が壁を共通にし、そ
れぞれ別々に外部への出入口をもっているもの

※いわゆる「テラス・ハウス」も含みます。

共同住宅…棟の中に二つ以上の住宅があるもので、廊下・階段などを共用してい
るものや二つ以上の住宅を重ねて建てたもの

※ 1階が店舗で、2階以上が住宅になっている建物も含みます。

その他…上記以外で、例えば、工場や事務所などの一部に住宅がある場合や、寄
宿舎・独身寮、ホテル、病院などの住宅以外の建物の場合

第1表 市町別、男女別人口(令和2年、平成27年)

(単位:人)

	令和2年						平成27年					
	男性	順位	女性	順位	性比	順位	男性	順位	女性	順位	性比	順位
福井県	373,973	-	392,890	-	95.2%	-	381,474	-	405,266	-	94.1%	-
福井市	127,867	1	134,461	1	95.1%	9	128,892	1	137,012	1	94.1%	8
敦賀市	31,785	5	32,479	5	97.9%	4	32,558	5	33,607	5	96.9%	4
小浜市	14,317	7	14,674	7	97.6%	5	14,539	7	15,131	8	96.1%	5
大野市	14,997	6	16,289	6	92.1%	14	15,683	6	17,426	6	90.0%	16
勝山市	10,581	9	11,569	9	91.5%	16	11,478	9	12,647	9	90.8%	14
鯖江市	33,323	4	34,979	4	95.3%	8	33,105	4	35,179	4	94.1%	7
あわら市	13,067	8	14,457	8	90.4%	17	13,555	8	15,174	7	89.3%	17
越前市	39,657	3	40,954	3	96.8%	7	39,859	3	41,665	3	95.7%	6
坂井市	42,719	2	45,762	2	93.4%	12	43,526	2	46,754	2	93.1%	10
永平寺町	9,231	11	9,734	11	94.8%	10	9,621	11	10,262	11	93.8%	9
池田町	1,196	17	1,227	17	97.5%	6	1,250	17	1,388	17	90.1%	15
南越前町	4,804	14	5,198	13	92.4%	13	5,173	14	5,626	13	91.9%	12
越前町	9,725	10	10,393	10	93.6%	11	10,333	10	11,205	10	92.2%	11
美浜町	4,610	15	4,569	15	100.9%	2	4,988	15	4,926	15	101.3%	3
高浜町	5,424	13	4,902	14	110.6%	1	5,417	13	5,179	14	104.6%	1
おおい町	3,968	16	3,942	16	100.7%	3	4,201	16	4,124	16	101.9%	2
若狭町	6,702	12	7,301	12	91.8%	15	7,296	12	7,961	12	91.6%	13

第2表 市町別、年齢(3区分)別人口(令和2年、平成27年)

(単位:人)

	令和2年						平成27年					
	15歳未満	順位	15～64歳	順位	65歳以上	順位	15歳未満	順位	15～64歳	順位	65歳以上	順位
福井県	95,809	-	436,121	-	234,933	-	103,887	-	458,312	-	224,541	-
福井市	33,164	1	152,287	1	76,877	1	34,838	1	156,847	1	74,219	1
敦賀市	8,162	5	37,332	5	18,770	5	9,062	5	39,429	5	17,674	5
小浜市	3,495	6	16,025	7	9,471	8	3,814	6	16,694	7	9,162	7
大野市	3,366	7	16,195	6	11,725	6	3,787	7	18,067	6	11,255	6
勝山市	2,469	9	11,383	9	8,298	9	2,753	9	13,182	9	8,190	9
鯖江市	9,603	4	39,852	4	18,847	4	10,261	4	40,176	4	17,847	4
あわら市	2,988	8	15,004	8	9,532	7	3,291	8	16,564	8	8,874	8
越前市	10,160	3	46,607	3	23,844	3	10,970	3	47,963	3	22,591	3
坂井市	11,549	2	51,344	2	25,588	2	12,806	2	53,776	2	23,698	2
永平寺町	2,143	11	11,159	10	5,663	11	2,442	11	12,017	11	5,424	11
池田町	195	17	1,150	17	1,078	17	214	17	1,285	17	1,139	17
南越前町	1,163	14	5,072	14	3,767	13	1,332	14	5,822	14	3,645	13
越前町	2,327	10	10,610	11	7,181	10	2,735	10	12,048	10	6,755	10
美浜町	997	16	4,858	15	3,324	14	1,068	16	5,538	15	3,308	14
高浜町	1,202	13	5,815	13	3,309	15	1,369	13	6,055	13	3,172	15
おおい町	1,088	15	4,272	16	2,550	16	1,157	15	4,714	16	2,454	16
若狭町	1,738	12	7,156	12	5,109	12	1,988	12	8,135	12	5,134	12

※不詳補完値による

第3表 市町別一般世帯数(令和2年、平成27年)

	令和2年						平成27年					
	世帯数	順位	増減率(%)	順位	1世帯当たり 人員(人)	順位	世帯数	順位	増減率(%)	順位	1世帯当たり 人員(人)	順位
県計	290,692	-	4.19	-	2.57	-	278,990	-	1.5	-	2.75	-
福井市	104,190	1	4.58	8	2.44	13	99,623	1	2.5	3	2.59	12
敦賀市	27,769	4	4.88	7	2.27	16	26,478	4	0.3	9	2.44	17
小浜市	12,056	6	7.86	1	2.34	15	11,177	6	▲ 2.3	14	2.58	13
大野市	10,689	7	0.35	10	2.81	4	10,652	7	▲ 1.5	13	3.02	6
勝山市	7,485	9	▲ 2.41	15	2.84	3	7,670	9	▲ 1.0	12	3.03	4
鯖江市	23,870	5	7.08	3	2.79	7	22,291	5	6.2	1	2.98	7
あわら市	9,907	8	2.45	9	2.69	8	9,670	8	▲ 0.2	11	2.88	8
越前市	29,578	3	6.23	4	2.67	9	27,843	3	1.1	6	2.88	9
坂井市	31,008	2	5.50	5	2.80	6	29,391	2	2.4	5	3.02	5
永平寺町	7,163	10	▲ 1.39	13	2.59	10	7,264	10	0.7	8	2.70	11
池田町	945	17	5.12	6	2.51	11	899	17	▲ 9.6	17	2.87	10
南越前町	3,257	15	▲ 2.46	16	2.97	1	3,339	15	▲ 2.9	16	3.14	2
越前町	6,566	11	0.29	11	2.95	2	6,547	11	▲ 2.5	15	3.18	1
美浜町	3,738	14	▲ 3.86	17	2.41	14	3,888	14	0.8	7	2.51	15
高浜町	4,491	13	7.41	2	2.26	17	4,181	13	3.5	2	2.49	16
おおい町	3,161	16	▲ 1.77	14	2.47	12	3,218	16	2.5	3	2.54	14
若狭町	4,819	12	▲ 0.82	12	2.80	5	4,859	12	0.0	10	3.03	3

令和2年国勢調査 人口等基本集計 福井県の結果

令和4年3月発行

福井県地域戦略部統計情報課

人口統計グループ

〒910-8580 福井市大手3丁目17番1号

電話 0776-20-0273 (ダイヤルイン)

0776-21-1111 (代表) 内線 2376

統計情報課ホームページ

福井県 令和2年国勢調査

検索



