

平成 27 年

家計調査概要

福井市の家計

福井県

目 次

利用者のために

1 調査の概要	1
2 用語の説明	3
3 家計収支関連図	4
4 利用上の注意	5

結果の概要

1 二人以上の世帯の家計の概要	
(1) 支出の動向	6
(2) 消費支出の内訳	6
2 二人以上の世帯のうち勤労者世帯の家計の概要	
(1) 収入の動向	7
(2) 支出の動向	7
(3) 家計収支の内訳	8
3 消費支出からみた福井市の特徴	11

統計表

第1表 主要家計指標（二人以上の世帯）	13
第2表 福井市の1世帯当たりの月別消費支出（二人以上の世帯）	15
第3表 主要家計指標（二人以上の世帯のうち勤労者世帯）	19
第4表 福井市の1世帯当たりの月別収入と支出（二人以上の世帯のうち勤労者世帯）	21
第5表 1世帯当たりの1か月間の収入と支出および構成比、対前年増加率 （二人以上の世帯、二人以上の世帯のうち勤労者世帯）	25
第6表 都市階級・地方別の1世帯当たりの1か月間の収入と支出 （二人以上の世帯、二人以上の世帯のうち勤労者世帯）	29
第7表 1世帯当たり年間支出金額と都道府県庁所在市別ランキングにおける福井市の順位 （二人以上の世帯）	31

利 用 者 の た め に

1 調査の概要

(1) 調査の目的

家計調査は、国民生活における家計収支の実態を明らかにし、国の経済政策、社会政策の立案のための基礎資料を得ることを目的としています。

(2) 調査の対象

家計調査は、学生の単身世帯を除いた全国の全世帯を対象としています。

なお、下記に掲げる世帯は、世帯としての収支を正確に測ることが難しいなどの理由から、除外しています。

- ・ 外国人世帯
- ・ 料理飲食店、旅館または下宿屋を営む併用住宅の世帯
- ・ 賄い付きの同居人がいる世帯
- ・ 住み込みの営業上の使用人が4人以上いる世帯
- ・ 世帯主が長期間(3か月以上)不在の世帯

(3) 調査の方法

学生の単身世帯等を除いた全国の世帯から抽出し、選定した約9,000世帯を調査し、その結果から全国の世帯の家計収支を推定する標本調査です。

(4) 調査世帯の選定

国勢調査の結果を用いて、全国の市町村を地理的位置、人口の規模、産業的特色などの特性を考慮して層別し、各層から1市町村ずつ(全国で168市町村)を抽出します。

次に、抽出された市町村内に設置されている国勢調査の調査区に基づいて調査単位区を設定し、全国で1,358単位区を無作為に抽出します。そして、その単位区に住んでいる世帯の中から無作為に調査世帯を抽出する、層化3段抽出法に基づき選定しています。

調査単位区では1年間調査が行われ、二人以上の世帯は6か月間、単身世帯は3か月間の調査期間終了後、次の世帯と交替します。

福井県では、二人以上の世帯を120世帯(福井市96世帯、敦賀市24世帯)、単身世帯を10世帯(福井市8世帯、敦賀市2世帯)の計130世帯を調査しています。

(5) 調査の内容

調査世帯に毎日「家計簿」をつけてもらい、勤労者世帯と無職世帯は、収入と支出を、その他の世帯は、支出のみを調査します。

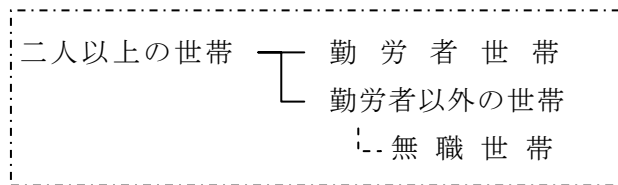
また、年間収入や、貯蓄等の調査も行っています。

(6) 調査世帯の区分

- ア 勤労者世帯・・・世帯主が会社、官公庁、学校、工場、商店などで雇われて勤めている世帯

- イ 勤労者以外の世帯・・・世帯主が自営業者、個人営業者や、会社役員、社長など使用者側にある世帯、無職世帯など、勤労者世帯以外のすべての世帯

- ウ 総世帯・・・・・・・・二人以上の世帯と単身世帯を合わせた世帯



2 用語の説明

- 1) 世帯・・・住居および生計を共にする人の集まり
- 2) 世帯主・・・その世帯の主たる収入を得ている人 「3 家計収支関連図」参照

- 3) 実収入・・・税込みの現金収入（経常収入＋特別収入）
- 4) 実収入以外の収入・・・現金が入るが、資産の減少または負債の増加が生じるもの
- 5) 実支出・・・消費支出と非消費支出を合計したもの
- 6) 消費支出・・・日常生活に必要な支出で、仕送り金や贈与金も含まれる
- 7) 非消費支出・・・税金、社会保険料など世帯の自由にならない支出
- 8) 実支出以外の支出・・・現金が支出されるが、資産の増加または負債の減少が生じるもの

- 9) 可処分所得・・・手取収入（実収入－非消費支出）
- 10) 黒字・・・マイナスの場合は赤字を示す（実収入－実支出）
- 11) 貯蓄純増・・・（預貯金預入－預貯金引出）＋（保険掛金－保険取金）
- 12) 平均消費性向・・・生活の余裕の度合いを表す指標（一般に収入の高い世帯ほど、小さくなる）

$$\frac{\text{消費支出}}{\text{可処分所得}} \times 100$$

- 13) 黒字率・・・家計の余裕の度合いを計る指標

$$\frac{\text{黒字}}{\text{可処分所得}} \times 100$$

- 14) 平均貯蓄率・・・ $\frac{\text{貯蓄純増}}{\text{可処分所得}} \times 100$

- 15) エンゲル係数・・・生活水準の高低を表す指標（一般にエンゲル係数が低いほど生活水準が高い）

$$\frac{\text{食料}}{\text{消費支出}} \times 100$$

- 16) 実質金額指数・・・ $\left(\frac{\text{今年の金額}}{\text{22年金額}} \div \frac{\text{今年の消費者物価指数}}{100} \right) \times 100$

- 17) 名目増加率・・・前年の金額に対する今年金額の伸びのこと

$$\left(\frac{\text{今年の金額}}{\text{前年の金額}} - 1 \right) \times 100$$

- 18) 実質増加率・・・名目増加率から物価の上昇分を除いたもの

$$\left(\frac{\text{今年の金額}}{\text{前年の金額}} \div \frac{\text{今年の消費者物価指数}}{\text{前年の消費者物価指数}} \right) \times 100$$

3 家計収支関連図

収入総額	実収入	経常収入	勤め先収入	世帯主収入 世帯主の配偶者の収入 他の世帯員収入
			事業・内職収入	家賃収入 他の事業収入 内職収入
			他の経常収入	財産収入 社会保障給付金 仕送り金
	特別収入	受贈金 その他		
実収入以外の収入			預貯金引出金 保険取金 有価証券売却 土地家屋借入金 他の借入金 分割払購入借入金 一括払購入借入金 財産売却 その他	
	繰入金			
支出総額	実支出	消費支出	食住料 光熱水 家具・家事用品 被服及び履物 保健医療 交通・通信 教育 養娯 その他の消費支出	
		非消費支出	勤労所得税 個人住民税 他の税 社会保険料 他の非消費支出	
	実支出以外の支出		預貯金 保険掛金 有価証券購入 土地家屋借金返済 他の借金返済 分割払購入借入金返済 一括払購入借入金返済 財産購入 その他	
	繰越金			

4 利用上の注意

利用に当たっては、特に次の事項に注意してください。

- ① この調査結果は、総務省統計局において集計した結果のうち、福井市の二人以上の世帯の分をとりまとめたものです。
- ② 調査結果は、農林漁家世帯を含む世帯を集計した結果です。
- ③ 統計数値は、表章単位未満を四捨五入しているため、内訳の合計は必ずしも計に一致しません。
- ④ この調査は標本調査で、調査世帯は毎月順次交替しています。
福井市の調査世帯は104世帯(二人以上の世帯96世帯、単身世帯8世帯)です。
- ⑤ 調査世帯数が少ないため、標本誤差が大きいと考えられますので参考値としてご利用ください。また、前年や全国の結果と数値を比較するには注意が必要です。

結果の概要

1 二人以上の世帯の家計の概要

- ・福井市：集計世帯数 94、平均世帯人員 3.17人、平均有業人員 1.50人、世帯主平均年齢 58.6歳
- ・全 国：集計世帯数 7,772、平均世帯人員 3.02人、平均有業人員 1.35人、世帯主平均年齢 58.8歳

平成27年の福井市の二人以上の世帯の1世帯当たりの1か月の消費支出の概要は、次のとおりです。

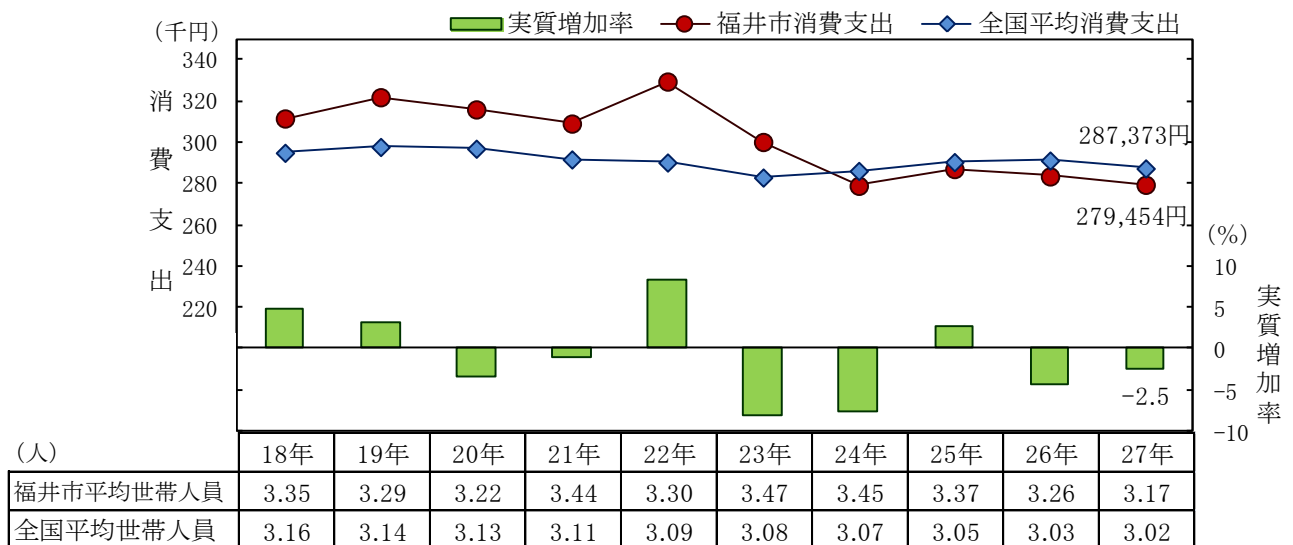
(統計表 第1表・第2表・第5表)

(1) 支出の動向

二人以上の世帯の消費支出は、1世帯当たり1か月平均279,454円で、前年に比べ名目1.4%減少、実質2.5%減少となりました。

また、全国は、1か月平均287,373円で、前年に比べ名目1.3%減少、実質2.3%減少となっています。

図1 消費支出額および福井市の対前年実質増加率の推移(二人以上の世帯)



(2) 消費支出の内訳

二人以上の世帯の1世帯当たりの消費支出の内訳をみると、福井市は、食料が25.9%で最も多く、次いでその他の消費支出、交通・通信となりました。

また、全国も、食料が25.0%で最も多く、次いでその他の消費支出、交通・通信となっています。

なお、3年平均でも、同程度の構成比になっています。

表1 福井市と全国の平成27年平均消費支出と3年平均消費支出(二人以上の世帯)

	平成27年平均				3年平均(平成25~27年)			
	福井市	構成比 (%)	全国	構成比 (%)	福井市	構成比 (%)	全国	構成比 (%)
世帯人員(人)	3.17	-	3.02	-	3.27	-	3.03	-
有業人員(人)	1.50	-	1.35	-	1.59	-	1.33	-
世帯主の年齢(歳)	58.6	-	58.8	-	58.3	-	58.3	-
消費支出(円)	279,454	100.0	287,373	100.0	283,355	100.0	289,674	100.0
食料	72,418	25.9	71,844	25.0	68,847	24.3	70,125	24.2
住居	14,276	5.1	17,931	6.2	15,352	5.4	18,037	6.2
光熱・水道	22,868	8.2	23,197	8.1	24,321	8.6	23,412	8.1
家具・家事用品	8,688	3.1	10,458	3.6	9,172	3.2	10,472	3.6
被服及び履物	11,469	4.1	11,363	4.0	10,829	3.8	11,701	4.0
保健医療	11,044	4.0	12,663	4.4	10,360	3.7	12,755	4.4
交通・通信	34,437	12.3	40,238	14.0	43,080	15.2	41,194	14.2
教育	7,464	2.7	10,995	3.8	8,294	2.9	11,157	3.9
教養娯楽	25,413	9.1	28,314	9.9	25,102	8.9	28,738	9.9
その他の消費支出	71,377	25.5	60,371	21.0	67,997	24.0	62,083	21.4
エンゲル係数※1 (%)	25.9	-	25.0	-	24.3	-	24.2	-

※1) エンゲル係数=食料÷消費支出×100

2 二人以上の世帯のうち勤労者世帯の家計の概要

- ・福井市：集計世帯数 45、平均世帯人員 3.43人、平均有業人員 1.77人、世帯主の平均年齢 50.0歳
- ・全 国：集計世帯数 3,904、平均世帯人員 3.39人、平均有業人員 1.73人、世帯主の平均年齢 48.8歳

平成27年の福井市の二人以上の世帯のうち勤労者世帯の1世帯当たりの1か月の家計収支の概要は、次のとおりです。

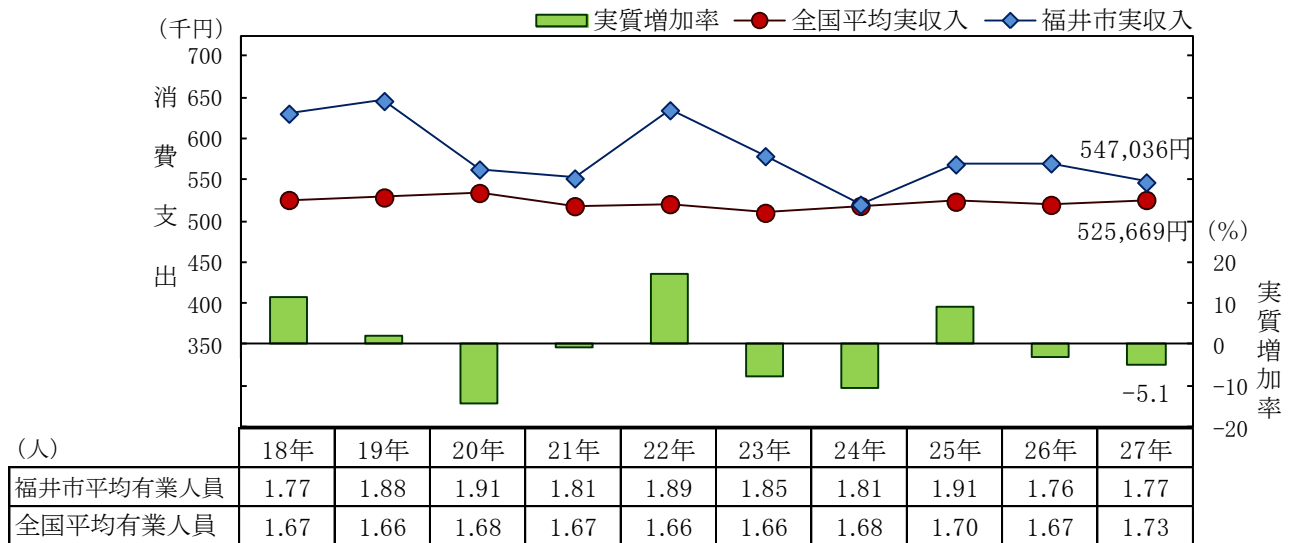
(統計表 第3表・第4表・第5表)

(1) 収入の動向

二人以上の世帯のうち勤労者世帯の実収入は、1か月平均547,036円で、前年に比べ名目4.1%減少、実質5.1%減少となりました。

また、全国は、1か月平均525,669円で、前年に比べ名目1.1%増加、実質0.1%増加となりました。

図2 実収入および福井市の対前年実質増加率の推移(二人以上の世帯のうち勤労者世帯)

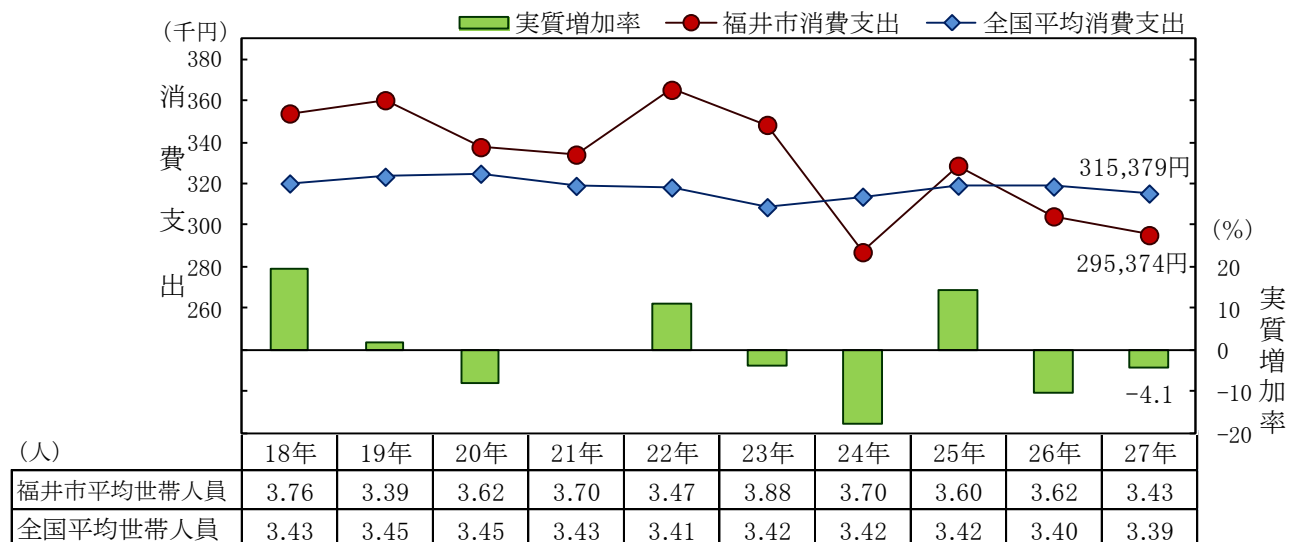


(2) 支出の動向

二人以上の世帯のうち勤労者世帯の消費支出は、1か月平均295,374円で、前年に比べ名目3.0%減少、実質4.1%減少となりました。

また、全国は、1か月平均315,379円で、前年に比べ名目1.1%減少、実質2.1%減少となりました。

図3 消費支出額および福井市の対前年実質増加率の推移(二人以上の世帯のうち勤労者世帯)



(3) 家計収支の内訳

二人以上の世帯のうち勤労者世帯の実収入の内訳をみると、福井市は、世帯主収入が71.8%で最も多く、次いで世帯主の配偶者の収入、その他の収入となっています。

また、全国は、世帯主収入が78.5%で最も多く、次いで世帯主の配偶者の収入、その他の収入となっています。

なお、福井市の実収入は全国平均を上回っており、世帯主収入は全国平均を下回っていますが、他の世帯員収入は全国平均を大きく上回っています。

消費支出の内訳をみると、福井市は、食料が24.9%で最も多く、次いでその他の消費支出、交通・通信となりました。

また、全国は、食料が23.6%で最も多く、次いでその他の消費支出、交通・通信となっています。

家計収支バランスをみると、福井市の平均消費性向は63.9%で、全国平均(73.8%)を下回っていますが、福井市の平均貯蓄率は32.5%で、全国平均(19.8%)を大きく上回っています。

なお、3年平均でも、同等の傾向になっています。

表2 福井市と全国の平成27年平均家計収支と3年平均家計収支(二人以上の世帯のうち勤労者世帯)

	平成27年平均				3年平均(平成25～27年)			
	福井市	構成比(%)	全国	構成比(%)	福井市	構成比(%)	全国	構成比(%)
世帯人員(人)	3.43	-	3.39	-	3.57	-	3.40	-
有業人員(人)	1.77	-	1.73	-	1.81	-	1.70	-
世帯主の年齢(歳)	50.0	-	48.8	-	49.8	-	48.3	-
実収入(円)	547,036	100.0	525,669	100.0	562,021	100.0	523,006	100.0
世帯主収入	392,773	71.8	412,884	78.5	379,295	67.5	414,389	79.2
世帯主の配偶者の収入	64,320	11.8	64,768	12.3	78,868	14.0	62,188	11.9
他の世帯員収入	40,494	7.4	7,944	1.5	39,857	7.1	8,569	1.6
その他の収入	49,449	9.0	40,073	7.6	64,002	11.4	37,861	7.2
消費支出(円)	295,374	100.0	315,379	100.0	309,505	100.0	317,768	100.0
食料	73,571	24.9	74,341	23.6	71,341	23.1	72,039	22.7
住居	17,011	5.8	19,477	6.2	17,663	5.7	19,906	6.3
光熱・水道	22,620	7.7	22,971	7.3	24,206	7.8	23,148	7.3
家具・家事用品	8,451	2.9	11,047	3.5	9,281	3.0	10,767	3.4
被服及び履物	13,764	4.7	13,561	4.3	12,250	4.0	13,669	4.3
保健医療	9,679	3.3	11,015	3.5	9,421	3.0	11,297	3.6
交通・通信	40,822	13.8	50,035	15.9	52,793	17.1	52,012	16.4
教育	11,964	4.1	18,240	5.8	12,887	4.2	18,454	5.8
教養娯楽	26,859	9.1	30,364	9.6	26,109	8.4	30,553	9.6
その他の消費支出	70,635	23.9	64,329	20.4	73,555	23.8	65,924	20.7
非消費支出(円)	84,713	-	98,398	-	89,542	-	97,359	-
可処分所得※2(円)	462,324	-	427,270	-	472,479	-	425,648	-
黒字※3(円)	166,949	-	111,891	-	162,974	-	107,880	-
貯蓄純増(円)	150,344	-	84,434	-	148,269	-	78,620	-
平均消費性向※4(%)	63.9	-	73.8	-	65.5	-	74.7	-
平均貯蓄率※5(%)	32.5	-	19.8	-	31.4	-	18.5	-
エンゲル係数※1(%)	24.9	-	23.6	-	23.1	-	22.7	-

※1) エンゲル係数=食料÷消費支出×100

※2) 可処分所得=実収入-非消費支出

※3) 黒字=実収入-消費支出-非消費支出

※4) 平均消費性向=消費支出÷可処分所得×100

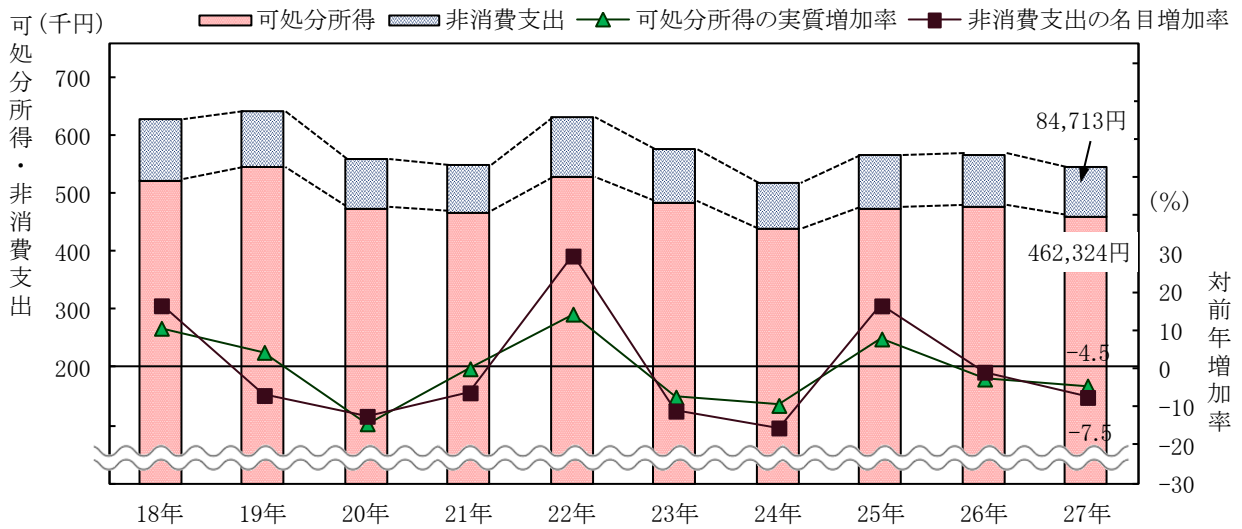
※5) 平均貯蓄率=貯蓄純増÷可処分所得×100

①可処分所得

二人以上の世帯のうち勤労者世帯の可処分所得は、1か月平均462,324円で、前年に比べ名目3.4%減少、実質4.5%減少となりました。

非消費支出は、1か月平均84,713円で、前年に比べ名目7.5%減少となりました。

図4 可処分所得額・非消費支出額および対前年増減率の推移(二人以上の世帯のうち勤労者世帯)

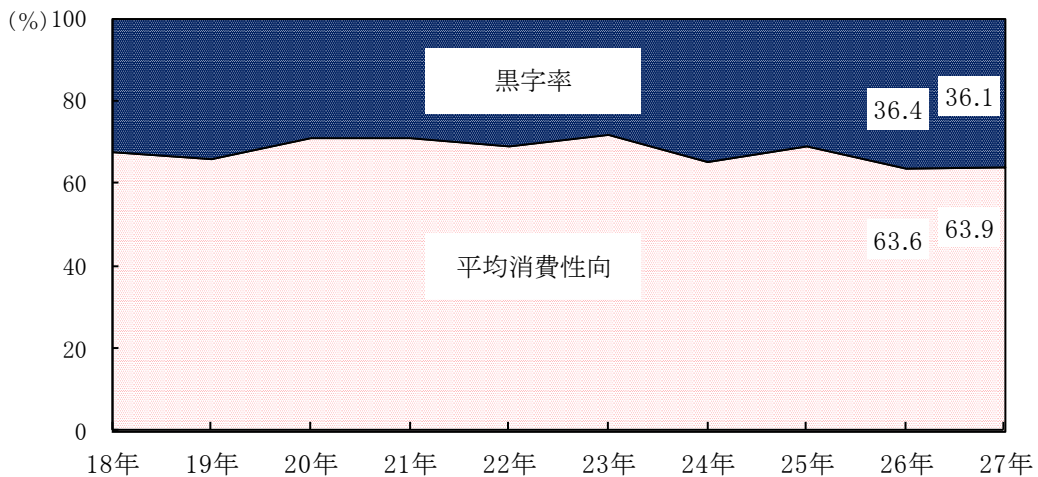


②黒字率

二人以上の世帯のうち勤労者世帯の黒字は、1か月平均166,949円で、前年に比べ名目4.2%減少となりました。

また、黒字率(可処分所得に対する黒字の割合)は36.1%で、前年(36.4%)を0.3ポイント下回りました。

図5 平均消費性向と黒字率の推移(二人以上の世帯のうち勤労者世帯)

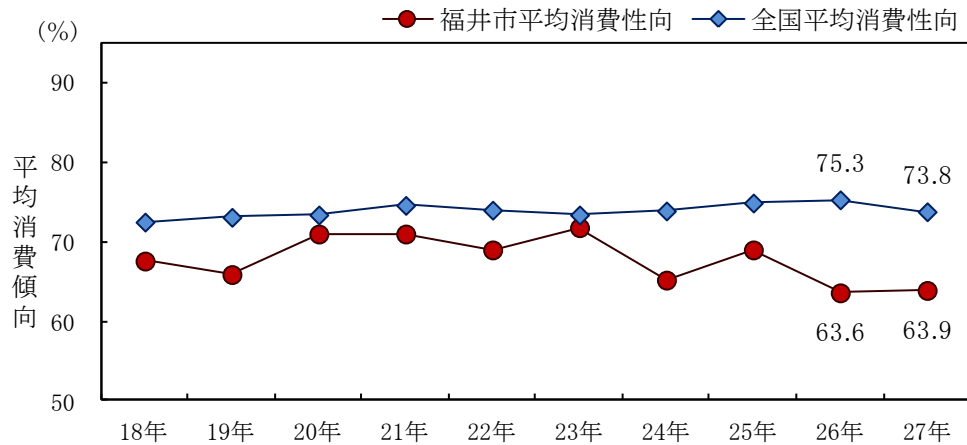


③平均消費性向

二人以上の世帯のうち勤労者世帯の平均消費性向(可処分所得に対する消費支出の割合)は63.9%で、前年(63.6%)を0.3ポイント上回りました。

なお、全国の二人以上の世帯のうち勤労者世帯の平均消費性向は73.8%で、前年(75.3%)を1.5ポイント下回りました。

図6 平均消費性向の推移(二人以上の世帯のうち勤労者世帯)

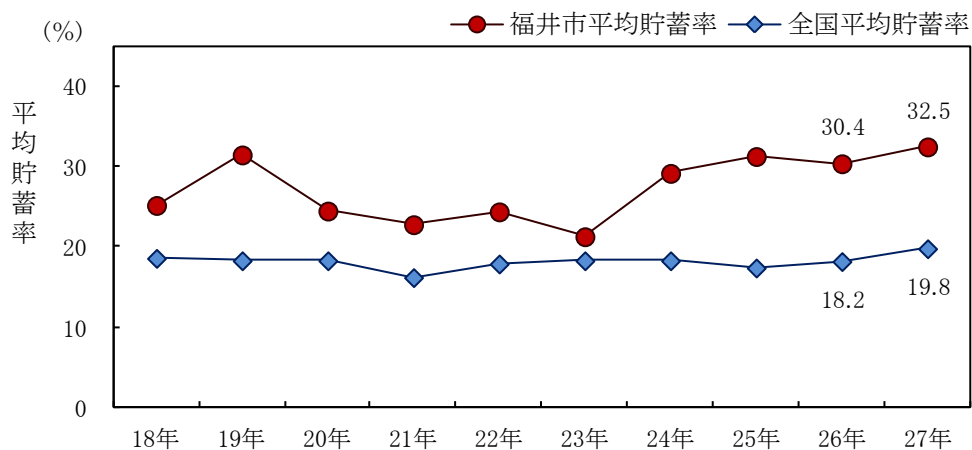


④平均貯蓄率

二人以上の世帯のうち勤労者世帯の平均貯蓄率(可処分所得に対する貯蓄純増の割合)は、32.5%で、前年(30.4%)を2.1ポイント上回りました。

なお、全国の二人以上の世帯のうち勤労者世帯の平均貯蓄率は19.8%で、前年(18.2%)を1.6ポイント上回りました。

図7 平均貯蓄率の推移(二人以上の世帯のうち勤労者世帯)



3 消費支出からみた福井市の特徴

平成27年の二人以上の世帯の1世帯当たりの品目別年間支出金額における都道府県庁所在市別^{※6}の主なランキングは次のとおりです。

ただし、購入頻度が少ないものに関しては毎年の変動が大きくなる場合があります。

※6) 都道府県庁所在市に川崎市、相模原市、浜松市、堺市、北九州市(都道府県庁所在市以外の政令指定都市)を含む52市。

(統計表 第7表)

食料品

- ・「油揚げ・がんもどき」は品目別の集計が始まった昭和38年以降、連続1位となっています。
- ・「コロッケ」、「カツレツ」などの調理済み食品や、福井の特産品「かに」、「こんぶつくだ煮」、「ようかん」は上位にランキングされています。

()内は前年の順位、[]内は今年の順位

【上位】	1位		2位		3位	
平成27年	かに	(2)	さといも	(5)	生うどん・そば	(11)
	油揚げ・がんもどき	(1)	しめじ ^{※8}	(-)	もち	(11)
	こんぶつくだ煮	(3)	柿	(41)	大豆加工品	(3)
	ようかん	(4)	チョコレート	(13)	日本そば・うどん	(5)
	他の調理食品 ^{※7}	(2)	天ぷら・フライ	(1)	すし(外食)	(8)
	コロッケ	(1)	他の調理食品のその他	(7)		
	カツレツ	(1)				
3年平均	油揚げ・がんもどき	[1]	かに	[1]	さといも	[2]
	こんぶつくだ煮	[1]	大豆加工品	[3]		
	ふりかけ	[4]	他の調理食品	[1]		
	ようかん	[1]	やきとり	[4]		
	コロッケ	[1]	他の調理食品のその他	[2]		
	カツレツ	[1]	コーヒー飲料	[7]		
	天ぷら・フライ	[2]				

※7) 主食的調理食品に分類されない調理食品および食料に関するすべての加工品。

※8) 平成27年1月からの収支項目分類の改定により、前年の順位が算出できない品目。

【下位】	50位		51位		52位	
平成27年	食用油	(50)	かつお	(46)	ピーマン	(52)
	ウイスキー	(31)	さんま	(43)	油脂	(51)
			果物加工品	(49)	酢	(49)
			紅茶	(49)	ワイン	(40)
3年平均	ジャム	[49]	ごぼう	[49]	ピーマン	[52]
	焼酎	[46]	弁当	[47]	果物加工品	[51]
			ワイン	[52]	油脂	[52]
					食用油	[50]
					酢	[52]
				紅茶	[51]	

食料品以外

()内は前年の順位、[]内は今年の順位

【上位】	1位		2位		3位	
平成27年	子供用和服	(7)	他の電気代	(2)	電気代	(2)
	子供用洋服	(15)	教養娯楽賃借料	(49)	男子用ズボン	(47)
	子供服	(18)	こづかい(使途不明)	(4)	婦人服	(17)
	放送受信料	(7)			子供用セーター	(29)
	ケーブルテレビ放送受信料	(2)			男子用寝巻き	(5)
	他のこづかい	(2)			婦人用寝巻き	(29)
	他の仕送り金	(19)				
3年平均	電気代	[3]	給排水関係工事費	[7]	国公立小学校	[5]
	他の電気代	[2]	子供用洋服	[1]	放送受信料	[1]
	子供用和服	[1]	子供服	[1]		
			男子用セーター	[16]		
			ケーブルテレビ放送受信料	[1]		
		他のこづかい	[1]			

【下位】	50位		51位		52位		
平成27年	家賃地代	(20)	家具・家事用品	(46)	バス通学定期代	(48)	
	ガス代	(47)	他の保健医療サービス	(45)	航空運賃	(44)	
	都市ガス	(48)	他の通信機器	(36)	自動車以外の輸送機器整備費	(29)	
	芳香・消臭剤 ^{※8}	(-)	教科書・学習参考教材	(26)	教科書	(20)	
	婦人用ファンデーション	(19)	高校補習教育・予備校	(50)	運動用具類	(42)	
	男子靴	(31)	文房具	(43)	他の教養的月謝	(39)	
	他の医薬品	(45)	ノート・紙製品	(47)	通学用かばん	(37)	
	コンタクトレンズ	(30)	他の学習用消耗品	(48)	腕時計	(13)	
	鉄道通学定期代	(41)	他の交際費	(39)	祭具・墓石	(27)	
	鉄道通勤定期代	(51)			他の諸雑費のその他	(50)	
	他の駐車場借料	(50)					
	スポーツ用品	(43)					
	テレビゲーム機	(33)					
	他の印刷物	(43)					
	自動車教習料	(45)					
	他の月謝類	(50)					
	他のスポーツ施設使用料	(48)					
	3年平均	他の家具	[40]	電気掃除機	[43]	ティッシュペーパー・トイレペーパー	[45]
		保健医療	[44]	カーテン	[42]	トイレペーパー	[45]
他の医薬品		[50]	毛布	[31]	航空運賃	[52]	
歯科診療代		[48]	他の食卓用品	[49]	他の教養娯楽用耐久財	[46]	
マッサージ料金等(診療外)		[48]	家事用消耗品	[43]	他の学習用消耗品	[51]	
他の保健医療サービス		[51]	家事代行料	[46]	他の月謝類	[50]	
自動車以外の輸送機器整備費		[52]	医薬品	[49]			
他の通信機器		[51]	交通	[49]			
学習参考教材		[38]	鉄道通勤定期代	[50]			
電池		[46]	バス通学定期代	[52]			
他のスポーツ施設使用料		[50]	運送料	[49]			
歯ブラシ		[49]	高校補習教育・予備校	[51]			
ファンデーション		[30]	ノート・紙製品	[51]			
			他の印刷物	[50]			
		浴用・洗顔石けん	[27]				
		化粧クリーム	[42]				
		他の諸雑費のその他	[52]				

家計調査の品目分類につきましては、統計表 第7表をご参照ください。

統 計 表

消費支出の分類には、用途分類と品目分類があり、統計表のうち、第1～6表は「用途分類」、第7表は「品目分類」で集計した結果となっています。

※ 用途分類：世帯が購入した財(商品)およびサービスの用途に着目して分類するもので、主として家計収支との関連において消費者の行動の分析に用いられます。

※ 品目分類：世帯が購入した財(商品)およびサービスを品目ごとに分類するもので、個々の品目の消費動向の分析に用いられます。

例) 親戚への手土産としてケーキを購入した場合、用途分類では交際費に集計され、品目分類ではお菓子に集計されます。

第 1 表 主要家計指標（二人以上の世帯）

区 分			世帯員 (人)	有業員 (人)	世帯主 の年齢 (歳)	消費支出			
						食料 (円)	住居 (円)	光熱・ 水道 (円)	
全 国	実 数	平成 22 年平均	3.09	1.36	56.3	290,244	67,563	18,179	21,951
		23	3.08	1.33	56.8	282,955	66,901	18,872	21,954
		24	3.07	1.33	57.5	286,169	67,275	18,231	22,815
		25	3.05	1.34	57.9	290,454	68,604	18,262	23,240
		26	3.03	1.31	58.3	291,194	69,926	17,919	23,799
		27	3.02	1.35	58.8	287,373	71,844	17,931	23,197
	構 成 比 (%)	平成 22 年平均	-	-	-	100.0	23.3	6.3	7.6
		23	-	-	-	100.0	23.6	6.7	7.8
		24	-	-	-	100.0	23.5	6.4	8.0
		25	-	-	-	100.0	23.6	6.3	8.0
		26	-	-	-	100.0	24.0	6.2	8.2
		27	-	-	-	100.0	25.0	6.2	8.1
福 井 市	実 数	平成 22 年平均	3.30	1.57	58.8	329,482	71,456	18,077	25,260
		23	3.47	1.52	58.0	300,191	69,639	11,774	25,518
		24	3.45	1.69	55.9	278,972	67,355	13,074	25,327
		25	3.37	1.68	57.6	287,092	65,732	12,394	25,387
		26	3.26	1.58	58.8	283,518	68,391	19,387	24,709
		27	3.17	1.50	58.6	279,454	72,418	14,276	22,868
	構 成 比 (%)	平成 22 年平均	-	-	-	100.0	21.7	5.5	7.7
		23	-	-	-	100.0	23.2	3.9	8.5
		24	-	-	-	100.0	24.1	4.7	9.1
		25	-	-	-	100.0	22.9	4.3	8.8
		26	-	-	-	100.0	24.1	6.8	8.7
		27	-	-	-	100.0	25.9	5.1	8.2
	対名 目 前 増 加 年 率 (%)	平成 22 年平均	-	-	-	6.6	-2.4	122.8	5.9
		23	-	-	-	-8.9	-2.5	-34.9	1.0
		24	-	-	-	-7.1	-3.3	11.0	-0.7
		25	-	-	-	2.9	-2.4	-5.2	0.2
		26	-	-	-	-1.2	4.0	56.4	-2.7
		27	-	-	-	-1.4	5.9	-26.4	-7.5
対実 質 前 増 加 年 率 (%)	平成 22 年平均	-	-	-	8.3	0.3	124.8	6.0	
	23	-	-	-	-8.0	-2.4	-34.7	-2.1	
	24	-	-	-	-7.6	-4.3	11.9	-2.7	
	25	-	-	-	2.6	-2.8	-4.6	-1.8	
	26	-	-	-	-4.3	0.1	55.0	-6.9	
	27	-	-	-	-2.5	2.1	-26.7	-5.9	

*消費者物価総合指数(持家の帰属家賃を除く総合)

家具・ 家事用品 (円)	被服及 び履物 (円)	保健医療 (円)	交通・ 通信 (円)	教育 (円)	教養娯楽 (円)	その他の 消費支出 (円)	エンゲル 係 数 (%)	平成22年=100	
								実質金額 指 数 消費支出	消 費 者 物 価 総 合 指 数 *
10,266	11,499	12,515	38,965	11,734	31,879	65,695	23.3	100.0	100.0
10,071	11,381	12,690	36,508	11,631	29,061	63,887	23.6	97.8	99.7
10,122	11,453	12,777	40,089	11,610	28,483	63,316	23.5	98.9	99.7
10,325	11,756	12,763	41,433	11,539	28,959	63,573	23.6	99.9	100.2
10,633	11,983	12,838	41,912	10,936	28,942	62,305	24.0	96.8	103.6
10,458	11,363	12,663	40,238	10,995	28,314	60,371	25.0	94.7	104.6
3.5	4.0	4.3	13.4	4.0	11.0	22.6	-	-	-
3.6	4.0	4.5	12.9	4.1	10.3	22.6	-	-	-
3.5	4.0	4.5	14.0	4.1	10.0	22.1	-	-	-
3.6	4.0	4.4	14.3	4.0	10.0	21.9	-	-	-
3.7	4.1	4.4	14.4	3.8	9.9	21.4	-	-	-
3.6	4.0	4.4	14.0	3.8	9.9	21.0	-	-	-
10,042	11,546	15,586	43,722	11,320	28,347	94,124	21.7	100.0	100.0
9,052	11,486	10,994	36,870	12,502	27,673	84,682	23.2	91.9	99.1
9,636	10,110	10,056	36,628	10,113	25,515	71,158	24.1	85.0	99.6
9,635	10,165	8,314	53,946	10,735	24,249	66,535	22.9	87.2	99.9
9,192	10,854	11,722	40,858	6,682	25,645	66,078	24.1	83.5	103.1
8,688	11,469	11,044	34,437	7,464	25,413	71,377	25.9	81.3	104.3
3.0	3.5	4.7	13.3	3.4	8.6	28.6	-	-	-
3.0	3.8	3.7	12.3	4.2	9.2	28.2	-	-	-
3.5	3.6	3.6	13.1	3.6	9.1	25.5	-	-	-
3.4	3.5	2.9	18.8	3.7	8.4	23.2	-	-	-
3.2	3.8	4.1	14.4	2.4	9.0	23.3	-	-	-
3.1	4.1	4.0	12.3	2.7	9.1	25.5	-	-	-
-7.1	1.6	9.8	13.8	-11.9	-4.4	8.6	-	-	-
-9.9	-0.5	-29.5	-15.7	10.4	-2.4	-10.0	-	-	-
6.5	-12.0	-8.5	-0.7	-19.1	-7.8	-16.0	-	-	-
0.0	0.5	-17.3	47.3	6.2	-5.0	-6.5	-	-	-
-4.6	6.8	41.0	-24.3	-37.8	5.8	-0.7	-	-	-
-5.5	5.7	-5.8	-15.7	11.7	-0.9	8.0	-	-	-
-3.9	3.1	9.9	12.9	-0.3	-1.7	-	-	-	-1.6
-4.5	2.8	-28.9	-16.6	13.6	7.7	-	-	-	-1.0
8.1	-9.4	-8.0	-1.6	-19.3	-6.6	-	-	-	0.5
2.8	0.8	-17.0	44.7	6.1	-3.5	-	-	-	0.3
-8.3	5.6	39.3	-26.3	-40.2	2.2	-	-	-	3.2
-7.5	2.6	-7.1	-13.5	8.9	-1.5	-	-	-	1.1

第 2 表 福井市の 1 世帯当たりの月別消費支出（二人以上の世帯）

区 分	平成27年 年間平均	月 別			
		1 月	2 月	3 月	4 月
集計世帯数（世帯）	94	96	96	95	95
世帯人員（人）	3.17	3.36	3.43	3.34	3.24
有業人員（人）	1.50	1.68	1.61	1.53	1.49
世帯主の年齢（歳）	58.6	56.9	56.5	57.9	59.3
消費支出	279,454	255,080	277,372	305,567	271,709
食 料	72,418	69,714	68,334	76,268	72,982
穀 類	5,740	4,938	4,827	5,771	6,178
魚 介 類	6,524	6,385	6,048	7,142	6,173
肉 類	7,773	7,900	6,906	8,217	7,397
乳 卵 類	3,578	3,467	3,559	3,679	3,850
野 菜 ・ 海 藻	8,889	8,415	8,610	9,298	9,448
果 物	2,684	2,725	2,748	3,009	2,333
油 脂 ・ 調 味 料	3,158	2,711	3,230	3,006	3,047
菓 子 類	5,506	5,900	6,316	6,279	5,745
調 理 食 品	10,620	11,307	10,746	10,987	10,888
飲 料	3,925	3,683	3,236	3,606	4,332
酒 類	3,002	1,939	1,840	2,950	2,693
外 食	11,018	10,345	10,267	12,321	10,899
住 居	14,276	13,936	14,130	10,233	6,797
家 賃 地 代	3,854	4,609	4,205	3,593	2,964
設 備 修 繕 ・ 維 持	10,422	9,327	9,925	6,640	3,834
光 熱 ・ 水 道	22,868	30,557	30,769	28,234	23,026
電 気 代	12,871	18,032	18,359	17,698	13,742
ガ ス 代	3,788	3,947	4,377	3,815	3,745
他 の 光 熱	1,351	4,090	2,895	2,415	1,052
上 下 水 道 料	4,858	4,488	5,139	4,307	4,487
家 具 ・ 家 事 用 品	8,688	6,449	5,557	8,416	6,941
家 庭 用 耐 久 財	2,977	1,925	645	2,860	1,228
室 内 装 備 ・ 装 飾 品	500	515	195	646	193
寢 具 類	551	76	413	395	153
家 事 雑 貨	1,773	1,638	1,612	2,226	2,523
家 事 用 消 耗 品	2,381	1,903	2,109	1,956	2,361
家 事 サ ー ビ ス	505	392	584	333	482

(単位：円)

消		費		支		出	
5 月	6 月	7 月	8 月	9 月	10 月	11 月	12 月
94	93	91	94	93	95	94	93
3.19	2.94	2.83	3.10	3.15	3.12	3.15	3.16
1.55	1.37	1.31	1.52	1.55	1.47	1.46	1.53
59.6	59.1	58.9	58.5	58.8	58.7	59.4	59.1
293,064	252,359	301,510	302,980	275,082	291,984	243,369	283,370
77,829	67,836	70,391	73,732	70,904	69,868	66,597	84,557
6,293	5,747	5,440	5,618	5,896	5,898	5,086	7,191
5,964	5,249	5,509	6,242	6,096	6,073	6,904	10,506
7,996	6,642	6,632	8,439	7,638	8,664	7,908	8,939
3,903	3,464	3,957	3,654	3,666	3,211	3,142	3,380
10,433	8,781	7,814	8,006	9,088	9,326	8,108	9,337
2,288	2,184	2,661	3,013	2,400	2,810	2,436	3,601
3,055	3,498	3,054	2,977	2,816	3,250	3,375	3,877
6,001	4,717	4,775	5,388	4,984	4,642	4,529	6,799
10,492	9,019	10,991	11,086	9,812	9,613	8,943	13,557
4,601	4,111	5,022	4,403	3,675	3,332	3,322	3,772
3,893	3,379	3,519	3,063	3,303	2,602	2,762	4,087
12,912	11,046	11,017	11,841	11,530	10,447	10,081	9,511
12,384	7,195	26,407	34,637	7,481	24,014	6,905	7,195
3,040	3,012	3,763	4,392	3,743	3,419	6,016	3,495
9,345	4,183	22,644	30,245	3,738	20,595	889	3,699
22,185	18,791	16,485	20,228	19,707	19,161	22,380	22,891
13,347	10,159	9,176	11,063	11,453	9,706	10,318	11,398
4,130	3,354	3,589	2,651	2,979	3,586	4,435	4,852
1,026	157	481	275	296	568	1,188	1,769
3,682	5,121	3,239	6,239	4,979	5,301	6,439	4,872
11,945	8,405	12,828	10,246	7,117	10,666	7,042	8,645
5,135	2,803	6,305	3,619	1,905	5,329	1,671	2,294
828	168	957	427	425	528	549	574
236	611	447	1,308	420	1,135	1,097	327
1,819	1,672	2,152	1,610	1,519	1,286	1,390	1,833
2,400	2,670	2,635	2,772	2,318	2,118	2,120	3,215
1,526	481	331	510	530	270	215	402

区 分	平成27年 年間平均	月 別			
		1 月	2 月	3 月	4 月
被服及び履物	11,469	10,436	9,205	12,177	11,051
和 服	56	0	0	0	73
洋 服	4,617	4,127	3,737	5,924	4,331
シャツ・セーター類	2,485	2,092	2,562	2,047	2,237
下 着 類	1,017	1,246	711	580	915
生地・糸類	104	81	84	74	159
他の被服	886	1,527	643	566	951
履 物 類	1,497	1,001	541	2,339	1,169
被服関連サービス	806	362	927	648	1,215
保健医療	11,044	10,319	13,586	11,857	12,431
医 薬 品	1,887	1,607	1,648	2,459	2,182
健康保持用摂取品	1,471	1,739	1,680	2,663	1,889
保健医療用品・器具	2,014	2,004	1,846	1,766	1,933
保健医療サービス	5,672	4,969	8,411	4,969	6,426
交通・通信	34,437	24,073	33,079	47,775	33,805
交 通	2,880	2,153	1,919	4,603	3,169
自動車等関係費	19,750	11,597	20,752	31,103	18,077
通 信	11,807	10,323	10,408	12,069	12,559
教 育	7,464	4,873	16,128	4,721	5,062
授 業 料 等	5,891	4,559	15,776	4,390	4,466
教科書・学習参考教材	82	0	295	154	344
補 習 教 育	1,490	314	57	177	251
教養娯楽	25,413	21,510	23,303	28,771	22,734
教養娯楽用耐久財	1,564	2,734	1,781	3,930	750
教養娯楽用品	4,942	3,342	3,437	5,771	4,834
書籍・他の印刷物	3,111	2,753	2,896	3,017	3,235
教養娯楽サービス	15,795	12,680	15,189	16,053	13,915
その他の消費支出	71,377	63,213	63,281	77,116	76,879
諸 雑 費	21,483	18,834	19,262	23,160	24,572
こづかい(使途不明)	18,393	15,600	14,347	14,777	14,206
交 際 費	21,437	24,876	20,643	26,633	22,425
仕 送 り 金	10,064	3,902	9,028	12,546	15,675
現物総額	5,546	3,460	2,980	2,994	3,033
エンゲル係数(%)	25.9	27.3	24.6	25.0	26.9

(単位：円)

消		費		支		出	
5 月	6 月	7 月	8 月	9 月	10 月	11 月	12 月
16,578	13,152	12,729	9,826	6,944	11,794	9,228	14,513
35	66	94	410	0	0	0	0
6,404	4,771	5,329	3,414	1,971	5,273	4,152	5,967
3,534	3,450	2,973	2,668	1,634	2,094	2,313	2,219
1,872	989	956	772	944	1,020	649	1,554
60	47	264	75	92	140	130	48
1,053	1,062	848	867	532	714	1,019	855
1,874	1,343	1,652	977	1,376	1,713	565	3,411
1,748	1,423	613	644	395	840	400	459
8,267	12,105	15,508	10,802	8,547	11,151	8,759	9,201
1,649	3,278	1,879	1,365	1,087	1,363	1,456	2,670
1,897	1,531	2,132	1,326	841	805	633	512
1,733	1,813	2,975	1,903	2,730	1,366	1,537	2,567
2,988	5,484	8,522	6,208	3,888	7,617	5,132	3,452
31,922	28,142	23,726	28,931	50,305	53,012	30,121	28,349
2,427	2,835	1,927	4,505	1,481	3,307	4,392	1,842
17,453	14,211	10,748	13,149	36,472	37,445	11,950	14,044
12,042	11,095	11,052	11,276	12,352	12,260	13,779	12,463
6,471	5,176	7,460	6,352	7,191	7,074	10,186	8,872
5,471	4,383	5,237	3,388	5,564	4,879	7,048	5,534
39	91	0	0	19	0	41	0
962	702	2,223	2,964	1,608	2,194	3,097	3,337
23,972	26,270	22,030	29,795	22,882	24,348	23,837	35,505
175	1,541	1,767	2,064	742	894	32	2,360
6,730	4,362	4,375	10,112	4,373	3,945	3,264	4,764
3,466	3,126	2,871	2,930	2,722	3,413	3,224	3,680
13,601	17,241	13,016	14,689	15,044	16,096	17,317	24,701
81,509	65,286	93,946	78,433	74,004	60,897	58,314	63,644
26,646	23,173	22,616	20,479	19,263	17,226	17,827	24,736
16,677	16,586	40,736	18,971	19,649	20,384	15,421	13,361
28,155	19,118	20,905	24,960	14,210	14,311	20,146	20,857
10,031	6,410	9,690	14,022	20,882	8,976	4,920	4,690
3,794	5,345	7,066	6,576	5,064	7,262	8,742	10,232
26.6	26.9	23.3	24.3	25.8	23.9	27.4	29.8

第 3 表 主要家計指標（二人以上の世帯のうち勤労者世帯）

区 分			世帯 人員 (人)	有業 人員 (人)	世帯主 の年齢 (歳)	実収入 (円)	消費支出						
							食料	住居	光熱・ 水道	家具・ 家事用品	被服及 び履物		
			(人)	(人)	(歳)	(円)	(円)	(円)	(円)	(円)	(円)	(円)	
全 国	実 数	平成 22 年平均	3.41	1.66	47.3	520,692	318,315	69,597	20,694	21,704	10,638	13,573	
		23	3.42	1.66	47.3	510,117	308,826	68,417	21,596	21,742	10,406	13,102	
		24	3.42	1.68	47.8	518,506	313,874	69,469	20,479	22,511	10,484	13,552	
		25	3.42	1.70	48.0	523,589	319,170	70,586	19,775	23,077	10,385	13,715	
		26	3.40	1.67	48.1	519,761	318,755	71,189	20,467	23,397	10,868	13,730	
		27	3.39	1.73	48.8	525,669	315,379	74,341	19,477	22,971	11,047	13,561	
		平成 22 年平均	-	-	-	-	100.0	21.9	6.5	6.8	3.3	4.3	
	構 成 比 (%)	23	-	-	-	-	100.0	22.2	7.0	7.0	3.4	4.2	
		24	-	-	-	-	100.0	22.1	6.5	7.2	3.3	4.3	
		25	-	-	-	-	100.0	22.1	6.2	7.2	3.3	4.3	
		26	-	-	-	-	100.0	22.3	6.4	7.3	3.4	4.3	
		27	-	-	-	-	100.0	23.6	6.2	7.3	3.5	4.3	
		福 井 市	実 数	平成 22 年平均	3.47	1.89	50.5	634,573	365,286	74,107	13,524	25,437	10,671
	23			3.88	1.85	49.6	578,879	348,419	73,575	11,685	26,768	8,613	13,308
24	3.70			1.81	47.9	520,011	287,169	65,762	16,145	24,754	8,156	10,503	
25	3.65			1.91	49.8	568,887	328,742	69,382	15,248	25,365	10,766	11,121	
26	3.62			1.76	49.7	570,140	304,400	71,070	20,730	24,632	8,625	11,866	
27	3.43			1.77	50.0	547,036	295,374	73,571	17,011	22,620	8,451	13,764	
構 成 比 (%)	平成 22 年平均			-	-	-	-	100.0	20.3	3.7	7.0	2.9	3.5
	23		-	-	-	-	100.0	21.1	3.4	7.7	2.5	3.8	
	24		-	-	-	-	100.0	22.9	5.6	8.6	2.8	3.7	
	25		-	-	-	-	100.0	21.1	4.6	7.7	3.3	3.4	
	26		-	-	-	-	100.0	23.3	6.8	8.1	2.8	3.9	
	27		-	-	-	-	100.0	24.9	5.8	7.7	2.9	4.7	
名 目 増 加 率 (%)	平成 22 年平均		-	-	-	15.0	9.3	0.5	50.3	11.6	-4.7	5.8	
	23		-	-	-	-8.8	-4.6	-0.7	-13.6	5.2	-19.3	5.3	
	24	-	-	-	-10.2	-17.6	-10.6	38.2	-7.5	-5.3	-21.1		
	25	-	-	-	9.4	14.5	5.5	-5.6	2.5	32.0	5.9		
	26	-	-	-	0.2	-7.4	2.4	36.0	-2.9	-19.9	6.7		
	27	-	-	-	-4.1	-3.0	3.5	-17.9	-8.2	-2.0	16.0		
	実 質 増 加 率 (%)	平成 22 年平均	-	-	-	16.9	11.1	3.3	51.7	11.7	-1.4	7.4	
		23	-	-	-	-7.9	-3.6	-0.6	-13.3	1.9	-14.4	8.8	
24		-	-	-	-10.6	-18.0	-11.5	39.3	-9.4	-3.9	-23.3		
25		-	-	-	9.1	14.2	5.1	-5.0	0.5	35.7	6.2		
26		-	-	-	-2.9	-10.3	-1.4	34.8	-7.1	-23.0	5.5		
27		-	-	-	-5.1	-4.1	-0.2	-18.2	-6.6	-4.1	12.6		

*消費者物価総合指数(持家の帰属家賃を除く総合)

保健医療 (円)	交通・通信 (円)	教育 (円)	教養娯楽 (円)	その他の消費支出 (円)	可処分所得 (円)	黒字 (円)	貯蓄増 (円)	平均消費性向 (%)	平均貯蓄率 (%)	エンゲル係数 (%)	平成22年=100		
											実質金額指数		消費者物価総合指数*
											実収入	消費支出	
11,398	48,002	18,195	34,160	70,353	429,967	111,653	76,832	74.0	17.9	21.9	100.0	100.0	100.0
10,879	45,488	18,611	31,294	67,291	420,500	111,675	76,783	73.4	18.3	22.2	100.3	97.3	99.7
11,721	50,233	17,992	30,506	66,926	425,005	111,131	77,760	73.9	18.3	22.1	102.0	98.9	99.7
11,596	52,595	19,027	30,861	67,554	426,132	106,962	74,287	74.9	17.4	22.1	102.4	100.1	100.2
11,279	53,405	18,094	30,435	65,890	423,541	104,786	77,139	75.3	18.2	22.3	98.3	96.7	103.6
11,015	50,035	18,240	30,364	64,329	427,270	111,891	84,434	73.8	19.8	23.6	96.5	94.7	104.6
3.6	15.1	5.7	10.7	22.1	-	-	-	-	-	-	-	-	-
3.5	14.7	6.0	10.1	21.8	-	-	-	-	-	-	-	-	-
3.7	16.0	5.7	9.7	21.3	-	-	-	-	-	-	-	-	-
3.6	16.5	6.0	9.7	21.2	-	-	-	-	-	-	-	-	-
3.5	16.8	5.7	9.5	20.7	-	-	-	-	-	-	-	-	-
3.5	15.9	5.8	9.6	20.4	-	-	-	-	-	-	-	-	-
12,201	49,479	17,524	29,107	120,591	529,039	163,754	129,018	69.0	24.4	20.3	100.0	100.0	100.0
10,630	47,819	18,627	32,339	105,055	485,029	136,610	103,259	71.8	21.3	21.1	92.1	96.2	99.1
8,970	39,569	12,719	24,429	76,165	440,703	153,533	128,852	65.2	29.2	22.9	82.3	78.9	99.6
7,962	67,216	14,574	24,965	82,142	476,525	147,783	149,011	69.0	31.3	21.1	89.7	90.1	99.9
10,623	50,342	12,122	26,502	67,889	478,589	174,189	145,451	63.6	30.4	23.3	87.1	80.8	103.1
9,679	40,822	11,964	26,859	70,635	462,324	166,949	150,344	63.9	32.5	24.9	82.7	77.5	104.3
3.3	13.5	4.8	8.0	33.0	-	-	-	-	-	-	-	-	-
3.1	13.7	5.3	9.3	30.2	-	-	-	-	-	-	-	-	-
3.1	13.8	4.4	8.5	26.5	-	-	-	-	-	-	-	-	-
2.4	20.4	4.4	7.6	25.0	-	-	-	-	-	-	-	-	-
3.5	16.5	4.0	8.7	22.3	-	-	-	-	-	-	-	-	-
3.3	13.8	4.1	9.1	23.9	-	-	-	-	-	-	-	-	-
-14.7	5.6	-2.8	-1.5	24.7	12.5	20.2	20.4	-	-	-	-	-	-
-12.9	-3.4	6.3	11.1	-12.9	-8.3	-16.6	-20.0	-	-	-	-	-	-
-15.6	-17.3	-31.7	-24.5	-27.5	-9.1	12.4	24.8	-	-	-	-	-	-
-11.2	69.9	14.6	2.2	7.8	8.1	-3.7	15.6	-	-	-	-	-	-
33.4	-25.1	-16.8	6.2	-17.4	0.4	17.9	-2.4	-	-	-	-	-	-
-8.9	-18.9	-1.3	1.3	4.0	-3.4	-4.2	3.4	-	-	-	-	-	-
-14.6	4.8	10.0	1.2	-	14.3	-	-	-	-	-	-	-	-1.6
-12.1	-4.5	9.4	22.6	-	-7.4	-	-	-	-	-	-	-	-1.0
-15.2	-18.0	-31.8	-23.5	-	-9.6	-	-	-	-	-	-	-	0.5
-10.8	66.9	14.5	3.9	-	7.8	-	-	-	-	-	-	-	0.3
31.8	-27.1	-20.0	2.6	-	-2.7	-	-	-	-	-	-	-	3.2
-10.2	-16.8	-3.8	0.7	-	-4.5	-	-	-	-	-	-	-	1.1

第 4 表 福井市の世帯当たりの月別収入と支出（二人以上の世帯のうち勤労者世帯）

区 分	平成27年 年間平均	月 別			
		1 月	2 月	3 月	4 月
集計世帯数（世帯）	45	46	45	43	43
世帯人員（人）	3.43	3.61	3.76	3.73	3.67
有業人員（人）	1.77	1.93	1.89	1.90	1.81
世帯主の年齢（歳）	50.0	47.9	46.6	48.7	48.4
受 取	958,142	810,758	953,241	817,288	934,452
実 収 入	547,036	437,979	529,282	420,739	512,991
経 常 収 入	543,510	429,231	525,927	415,444	508,434
勤 め 先 収 入	497,587	423,965	414,527	410,089	451,361
世 帯 主 収 入	392,773	338,754	329,516	309,286	347,714
配 偶 者 の 収 入	64,320	58,663	60,471	72,807	63,762
他 の 世 帯 員 収 入	40,494	26,548	24,540	27,996	39,885
事 業 ・ 内 職 収 入	3,306	0	0	1,986	2,039
農 林 漁 業 収 入	0	0	0	0	0
他 の 経 常 収 入	42,617	5,265	111,400	3,368	55,034
特 別 収 入	3,526	8,748	3,354	5,295	4,556
実 収 入 以 外 の 受 取（繰入金を除く）	360,093	307,537	375,804	352,605	365,577
繰 入 金	51,012	65,241	48,155	43,944	55,884
支 払	958,142	810,758	953,241	817,288	934,452
実 支 出	380,087	339,874	332,763	363,200	375,941
消 費 支 出	295,374	280,376	263,038	301,102	284,046
食 料	73,571	67,469	66,868	78,785	74,616
穀 類	5,850	5,005	5,039	5,725	6,599
魚 介 類	5,289	4,463	4,228	5,351	4,940
肉 類	7,828	6,915	6,568	7,631	7,202
乳 卵 類	3,264	2,904	2,765	3,412	3,441
野 菜 ・ 海 藻	8,087	7,199	7,222	8,214	7,937
果 物	2,420	2,269	2,296	2,926	2,395
油 脂 ・ 調 味 料	2,964	2,740	2,648	3,119	2,889
菓 子 類	5,955	5,999	7,062	6,973	6,083
調 理 食 品	11,279	12,255	10,747	12,112	12,481
飲 料	4,386	3,702	3,204	3,927	4,775
酒 類	3,075	1,921	1,256	3,205	2,746
外 食	13,173	12,098	13,834	16,190	13,128
住 居	17,011	24,546	9,223	8,892	5,974
家 賃 地 代	5,759	7,835	7,110	6,060	4,928
設 備 修 繕 ・ 維 持	11,252	16,711	2,113	2,832	1,046
光 熱 ・ 水 道	22,620	28,880	27,617	25,513	23,934
電 気 代	12,875	17,729	18,071	16,905	13,629
ガ ス 代	3,705	3,714	3,612	2,870	3,964
他 の 光 熱	1,025	3,210	1,618	1,545	1,134
上 下 水 道 料	5,015	4,227	4,317	4,193	5,207
家 具 ・ 家 事 用 品	8,451	6,117	4,768	7,249	7,426
家 庭 用 耐 久 財	2,709	1,223	0	2,594	1,443
室 内 装 備 ・ 装 飾 品	438	471	106	91	146
寝 具 類	564	72	212	284	147
家 事 雑 貨	1,816	1,833	2,062	2,227	2,954
家 事 用 消 耗 品	2,510	2,320	2,100	1,883	2,175
家 事 サ ー ビ ス	415	198	288	170	561

(单位：円)

消		費		支		出	
5 月	6 月	7 月	8 月	9 月	10 月	11 月	12 月
45	46	45	47	44	44	43	45
3.47	3.16	3.04	3.27	3.38	3.35	3.39	3.31
1.88	1.66	1.62	1.75	1.74	1.70	1.70	1.68
51.4	49.7	52.2	52.3	51.4	51.0	49.6	50.6
909,196	1,110,627	1,050,861	1,020,483	878,723	999,296	778,310	1,234,466
467,399	721,534	654,978	559,303	487,528	526,770	449,826	796,106
465,328	716,024	654,345	557,974	485,936	525,207	448,015	790,256
458,248	625,806	653,173	480,081	464,759	435,258	443,648	710,130
355,045	524,777	507,400	369,584	365,736	352,082	361,128	552,258
53,765	66,009	86,960	59,509	51,048	46,178	58,781	93,885
49,437	35,020	58,814	50,988	47,975	36,998	23,739	63,988
2,659	2,111	0	4,107	5,990	4,235	4,228	12,313
0	0	0	0	0	0	0	0
4,421	88,106	1,171	73,785	15,186	85,715	139	67,813
2,072	5,510	634	1,330	1,592	1,563	1,811	5,851
385,145	335,973	339,833	418,700	338,392	428,194	284,511	388,849
56,651	53,120	56,050	42,480	52,803	44,331	43,973	49,510
909,196	1,110,627	1,050,861	1,020,483	878,723	999,296	778,310	1,234,466
420,182	396,467	383,296	436,121	388,569	431,557	302,855	390,217
307,129	265,510	279,851	357,871	317,023	356,766	235,824	295,954
81,425	70,546	69,534	76,319	74,552	73,406	67,027	82,302
6,420	6,126	5,385	5,829	6,150	5,806	5,534	6,579
4,488	4,325	4,517	5,705	5,305	5,365	6,014	8,772
8,256	6,527	6,920	8,215	7,501	9,921	8,696	9,582
3,743	3,651	3,879	3,663	3,472	2,785	2,569	2,885
9,481	8,062	7,288	7,864	8,635	8,961	7,543	8,632
2,283	1,944	2,181	2,644	2,408	2,749	2,245	2,704
2,708	3,009	2,696	2,773	2,806	3,164	3,258	3,755
6,435	5,208	5,095	5,641	5,409	5,055	5,204	7,298
11,443	9,616	11,111	11,933	10,687	10,541	9,122	13,302
5,446	4,811	5,162	5,179	4,296	3,814	3,925	4,393
3,683	3,771	3,581	3,710	3,043	2,483	2,993	4,510
17,038	13,496	11,720	13,163	14,839	12,762	9,923	9,890
8,164	5,228	7,335	62,303	7,436	41,996	9,709	13,321
3,518	4,925	3,438	4,007	5,954	5,795	9,062	6,471
4,646	303	3,897	58,296	1,481	36,200	646	6,851
22,700	19,596	16,427	21,564	19,330	21,448	20,592	23,844
13,983	9,560	8,970	11,237	12,613	10,098	10,587	11,120
4,236	3,774	4,058	3,092	3,085	3,506	3,840	4,708
1,199	73	409	185	121	274	542	1,990
3,282	6,189	2,990	7,051	3,511	7,570	5,622	6,025
7,457	8,953	15,494	8,475	8,529	9,110	8,483	9,349
1,910	4,142	8,109	701	3,384	4,711	1,915	2,371
10	24	1,580	305	91	574	940	913
218	124	348	2,352	739	214	1,725	332
1,461	1,424	2,163	1,709	1,358	1,311	1,401	1,888
2,471	3,025	3,030	2,903	2,423	2,050	2,364	3,378
1,387	214	263	504	535	251	138	468

区 分	平成27年 年間平均	月 別			
		1 月	2 月	3 月	4 月
被服及び履物	13,764	10,826	8,967	14,715	11,725
和 服	46	0	0	0	159
洋 服	6,397	4,630	4,109	7,779	4,649
シャツ・セーター類	2,551	1,948	880	2,248	2,520
下 着 類	967	814	741	415	1,158
生 地 ・ 糸 類	54	37	49	41	127
他 の 被 服	1,035	1,773	848	747	1,074
履 物 類	1,854	1,229	759	2,820	1,142
被服関連サービス	858	395	1,581	666	894
保健医療	9,679	9,913	8,963	9,418	13,987
医 薬 品	1,709	1,273	1,746	2,158	1,902
健康保持用摂取品	954	1,396	1,162	1,747	1,235
保健医療用品・器具	2,514	2,687	2,947	1,578	2,626
保健医療サービス	4,503	4,557	3,107	3,935	8,223
交通・通信	40,822	30,764	26,491	34,705	32,884
交 通	3,098	2,850	1,687	7,978	2,782
自動車等関係費	24,592	15,969	13,509	13,322	15,880
通 信	13,133	11,946	11,294	13,405	14,222
教 育	11,964	7,285	29,967	7,391	8,528
授 業 料 等	9,167	6,633	29,357	6,703	7,234
教科書・学習参考教材	156	0	491	303	748
補習教育	2,640	652	120	385	546
教養娯楽	26,859	27,563	25,234	31,645	22,346
教養娯楽用耐久財	2,135	4,516	1,755	5,800	7
教養娯楽用品	5,594	3,382	2,744	5,656	3,863
書籍・他の印刷物	3,069	2,439	2,695	2,779	3,578
教養娯楽サービス	16,061	17,225	18,039	17,410	14,898
その他の消費支出	70,635	67,012	54,942	82,789	82,627
諸 雑 費	20,503	19,187	13,314	22,201	17,078
こづかい（使途不明）	22,572	25,059	26,739	23,356	25,439
交 際 費	17,672	21,063	13,465	21,145	19,490
仕 送 り 金	9,887	1,703	1,424	16,086	20,620
非消費支出	84,713	59,497	69,726	62,098	91,895
実支出以外の支払（繰越金を除く）	531,136	418,008	578,107	403,831	509,421
繰 越 金	46,918	52,876	42,371	50,257	49,090
現物総額	5,519	3,955	3,309	3,011	3,139
可処分所得	462,324	378,482	459,556	358,640	421,095
黒 字	166,949	98,105	196,518	57,539	137,049
貯蓄純増	150,344	83,532	172,384	31,964	115,350
平均消費性向（%）	63.9	74.1	57.2	84.0	67.5
エンゲル係数（%）	24.9	24.1	25.4	26.2	26.3

(单位：円)

消 費 支 出							
5 月	6 月	7 月	8 月	9 月	10 月	11 月	12 月
21,247	15,185	16,349	8,736	7,910	16,023	11,761	21,719
72	134	189	0	0	0	0	0
9,161	5,601	7,956	3,319	3,096	9,290	6,495	10,686
4,295	3,671	4,438	1,922	1,236	2,817	2,254	2,389
2,863	946	895	629	678	344	762	1,361
16	2	91	19	175	0	49	46
1,426	856	902	1,006	657	916	1,035	1,178
2,155	2,228	1,370	1,090	1,659	1,634	606	5,560
1,258	1,746	508	752	409	1,023	560	499
7,441	8,471	17,353	9,854	6,918	7,728	6,374	9,723
1,307	2,387	1,687	1,412	1,002	1,291	1,227	3,110
733	940	1,436	1,219	450	345	408	373
2,545	1,684	3,774	2,428	2,279	2,000	2,153	3,462
2,857	3,460	10,457	4,794	3,187	4,091	2,586	2,778
39,688	31,692	25,725	33,845	78,250	87,123	34,592	34,109
2,486	2,828	935	4,912	1,196	3,991	3,798	1,732
21,901	16,137	13,735	15,242	64,180	70,196	16,496	18,533
15,301	12,726	11,055	13,692	12,875	12,936	14,298	13,843
10,341	8,686	10,763	10,622	11,263	11,726	15,788	11,204
8,515	7,558	7,723	5,126	8,469	7,467	9,130	6,095
80	184	0	0	40	0	26	0
1,746	944	3,040	5,496	2,753	4,259	6,633	5,109
22,933	32,885	20,474	41,004	18,464	28,346	19,466	31,947
336	3,099	22	3,698	772	1,781	0	3,834
6,576	4,985	4,685	16,492	5,604	4,504	3,590	5,043
3,614	3,060	2,870	3,255	2,724	3,143	2,773	3,900
12,407	21,741	12,897	17,559	9,364	18,918	13,102	19,170
85,732	64,269	80,397	85,149	84,371	59,861	42,033	58,435
24,824	22,849	20,348	23,796	21,015	19,065	18,441	23,917
31,644	15,979	35,337	16,316	23,379	22,120	13,551	11,952
17,731	19,080	15,978	27,504	15,005	15,430	6,957	19,216
11,533	6,361	8,734	17,533	24,972	3,247	3,083	3,351
113,053	130,957	103,444	78,250	71,547	74,790	67,031	94,263
430,792	664,493	632,443	539,315	452,560	531,908	433,320	779,441
58,221	49,667	35,123	45,048	37,593	35,830	42,135	64,808
3,527	3,065	5,480	6,269	5,707	5,638	10,873	12,260
354,346	590,578	551,534	481,053	415,982	451,980	382,795	701,844
47,217	325,068	271,683	123,182	98,959	95,213	146,971	405,889
17,072	297,404	241,552	94,374	129,743	137,833	122,303	360,622
86.7	45.0	50.7	74.4	76.2	78.9	61.6	42.2
26.5	26.6	24.8	21.3	23.5	20.6	28.4	27.8

第 5 表 1 世帯当たりの 1 か月間の収入と支出および構成比、対前年増加率（二人以上の

区 分	福 井 市								
	二人以上の世帯						うち勤労者世帯		
	26年	27年					26年	27年	
	実数 (円)	実数 (円)	構成比 (%)	名目 増加率 (%)	実質 増加率 (%)	実数 (円)	実数 (円)	構成比 (%)	
集計世帯数(世帯)	95	94	-	-	-	42	45	-	
世帯人員(人)	3.26	3.17	-	-	-	3.62	3.43	-	
有業人員(人)	1.58	1.50	-	-	-	1.76	1.77	-	
世帯主の年齢(歳)	58.8	58.6	-	-	-	49.7	50.0	-	
受 取	-	-	-	-	-	1,008,826	958,142	-	
実 収 入	-	-	-	-	-	570,140	547,036	100.0	
経 常 収 入	-	-	-	-	-	563,918	543,510	99.4	
勤め先収入	-	-	-	-	-	494,012	497,587	91.0	
世帯主収入	-	-	-	-	-	370,770	392,773	71.8	
配偶者の収入	-	-	-	-	-	81,409	64,320	11.8	
他の世帯員収入	-	-	-	-	-	41,833	40,494	7.4	
事業・内職収入	-	-	-	-	-	4,866	3,306	0.6	
農林漁業収入	-	-	-	-	-	0	0	0.0	
他の経常収入	-	-	-	-	-	65,040	42,617	7.8	
特 別 収 入	-	-	-	-	-	6,222	3,526	0.6	
実収入以外の受取(繰入金を除く)	-	-	-	-	-	387,743	360,093	-	
繰 入 金	-	-	-	-	-	50,943	51,012	-	
支 払	-	-	-	-	-	1,008,826	958,142	-	
実 支 出	-	-	-	-	-	395,952	380,087	-	
消 費 支 出	283,518	279,454	100.0	-1.4	-2.5	304,400	295,374	100.0	
食 料	68,391	72,418	25.9	5.9	2.1	71,070	73,571	24.9	
穀 類	5,891	5,740	2.1	-2.6	-1.4	6,098	5,850	2.0	
魚介類	6,132	6,524	2.3	6.4	1.0	5,516	5,289	1.8	
肉 類	6,919	7,773	2.8	12.3	4.8	6,991	7,828	2.7	
乳 卵 類	3,385	3,578	1.3	5.7	1.4	3,386	3,264	1.1	
野菜・海藻	8,071	8,889	3.2	10.1	2.6	7,714	8,087	2.7	
果物	2,412	2,684	1.0	11.3	0.6	2,174	2,420	0.8	
油脂・調味料	3,008	3,158	1.1	5.0	2.3	3,091	2,964	1.0	
菓子類	5,210	5,506	2.0	5.7	2.5	5,642	5,955	2.0	
調理食品	9,821	10,620	3.8	8.1	3.1	10,669	11,279	3.8	
飲料	3,536	3,925	1.4	11.0	11.4	3,956	4,386	1.5	
酒	2,950	3,002	1.1	1.8	2.0	2,688	3,075	1.0	
外食	11,055	11,018	3.9	-0.3	-2.5	13,146	13,173	4.5	
住 居	19,387	14,276	5.1	-26.4	-26.7	20,730	17,011	5.8	
家賃地代	9,598	3,854	1.4	-59.8	-59.6	16,046	5,759	1.9	
設備修繕・維持	9,790	10,422	3.7	6.5	5.6	4,683	11,252	3.8	
光熱・水道	24,709	22,868	8.2	-7.5	-5.9	24,632	22,620	7.7	
電気代	13,038	12,871	4.6	-1.3	-1.9	12,756	12,875	4.4	
ガス代	4,628	3,788	1.4	-18.2	-17.6	4,816	3,705	1.3	
他の光熱	2,038	1,351	0.5	-33.7	-18.8	1,961	1,025	0.3	
上下水道料	5,003	4,858	1.7	-2.9	-3.8	5,100	5,015	1.7	
家具・家事用品	9,192	8,688	3.1	-5.5	-7.5	8,625	8,451	2.9	
家庭用耐久財	3,106	2,977	1.1	-4.2	-5.8	2,721	2,709	0.9	
室内装備・装飾品	586	500	0.2	-14.7	-14.3	312	438	0.1	

世帯、二人以上の世帯のうち勤労者世帯)

		全 国										
		二人以上の世帯					うち勤労者世帯					
名目 増加率 (%)	実質 増加率 (%)	26年	27年		名目 増加率 (%)	実質 増加率 (%)	26年	27年		名目 増加率 (%)	実質 増加率 (%)	
		実数 (円)	実数 (円)	構成比 (%)			実数 (円)	実数 (円)	構成比 (%)			
-	-	7,774	7,772	-	-	-	3,930	3,904	-	-	-	
-	-	3.03	3.02	-	-	-	3.40	3.39	-	-	-	
-	-	1.31	1.35	-	-	-	1.67	1.73	-	-	-	
-	-	58.3	58.8	-	-	-	48.1	48.8	-	-	-	
-5.0	-	-	-	-	-	-	993,842	999,354	-	0.6	-	
-4.1	-5.1	-	-	-	-	-	519,761	525,669	100.0	1.1	0.1	
-3.6	-4.6	-	-	-	-	-	511,665	516,209	98.2	0.9	-0.1	
0.7	-0.4	-	-	-	-	-	483,251	485,595	92.4	0.5	-0.5	
5.9	4.7	-	-	-	-	-	414,688	412,884	78.5	-0.4	-1.4	
-21.0	-21.9	-	-	-	-	-	60,448	64,768	12.3	7.1	6.0	
-3.2	-4.3	-	-	-	-	-	8,116	7,944	1.5	-2.1	-3.1	
-32.1	-32.8	-	-	-	-	-	2,436	2,829	0.5	16.1	15.0	
0.0	-1.1	-	-	-	-	-	3	3	0.0	0.0	-1.0	
-34.5	-35.2	-	-	-	-	-	25,974	27,782	5.3	7.0	5.9	
-43.3	-43.9	-	-	-	-	-	8,096	9,460	1.8	16.8	15.6	
-7.1	-8.1	-	-	-	-	-	410,584	411,150	-	0.1	-0.9	
0.1	-1.0	-	-	-	-	-	63,497	62,535	-	-1.5	-2.5	
-5.0	-	-	-	-	-	-	993,842	999,354	-	0.6	-	
-4.0	-	-	-	-	-	-	414,975	413,778	-	-0.3	-	
-3.0	-4.1	291,194	287,373	100.0	-1.3	-2.3	318,755	315,379	100.0	-1.1	-2.1	
3.5	-0.2	69,926	71,844	25.0	2.7	-0.4	71,189	74,341	23.6	4.4	1.3	
-4.1	-2.9	6,150	6,138	2.1	-0.2	0.6	6,224	6,268	2.0	0.7	1.5	
-4.1	-8.9	6,250	6,341	2.2	1.5	-2.2	5,059	5,220	1.7	3.2	-0.6	
12.0	4.5	6,921	7,216	2.5	4.3	-0.6	7,219	7,605	2.4	5.3	0.4	
-3.6	-7.5	3,516	3,620	1.3	3.0	0.0	3,423	3,571	1.1	4.3	1.3	
4.8	-2.3	8,372	8,749	3.0	4.5	-1.6	7,484	7,896	2.5	5.5	-0.7	
11.3	0.6	2,639	2,755	1.0	4.4	-3.4	2,042	2,148	0.7	5.2	-2.7	
-4.1	-6.5	3,309	3,427	1.2	3.6	2.6	3,219	3,373	1.1	4.8	3.8	
5.5	2.3	5,157	5,376	1.9	4.2	-0.4	5,657	5,965	1.9	5.4	0.8	
5.7	0.8	8,674	9,018	3.1	4.0	0.8	8,821	9,297	2.9	5.4	2.1	
10.9	11.3	3,971	4,076	1.4	2.6	1.6	4,189	4,400	1.4	5.0	4.0	
14.4	14.6	3,189	3,141	1.1	-1.5	-1.4	3,117	3,156	1.0	1.3	1.4	
0.2	-2.1	11,777	11,986	4.2	1.8	-0.3	14,735	15,440	4.9	4.8	2.6	
-17.9	-18.2	17,919	17,931	6.2	0.1	-0.7	20,467	19,477	6.2	-4.8	-5.6	
-64.1	-63.9	8,797	8,850	3.1	0.6	0.9	12,917	12,831	4.1	-0.7	-0.4	
140.3	138.2	9,122	9,081	3.2	-0.4	-2.4	7,550	6,646	2.1	-12.0	-13.7	
-8.2	-6.6	23,799	23,197	8.1	-2.5	0.1	23,397	22,971	7.3	-1.8	0.8	
0.9	0.3	11,203	11,060	3.8	-1.3	-0.6	10,911	10,776	3.4	-1.2	-0.5	
-23.1	-22.6	5,709	5,660	2.0	-0.9	1.6	5,806	5,777	1.8	-0.5	2.1	
-47.7	-35.9	1,769	1,256	0.4	-29.0	-8.3	1,512	1,107	0.4	-26.8	-5.4	
-1.7	-2.6	5,117	5,221	1.8	2.0	0.7	5,168	5,311	1.7	2.8	1.5	
-2.0	-4.1	10,633	10,458	3.6	-1.6	-3.1	10,868	11,047	3.5	1.6	0.1	
-0.4	-2.1	3,567	3,382	1.2	-5.2	-5.9	3,544	3,533	1.1	-0.3	-1.0	
40.4	41.1	758	801	0.3	5.7	5.2	684	755	0.2	10.4	9.9	

区 分		福 井 市								
		二人以上の世帯						うち勤労者世帯		
		26年 実数 (円)	27年 実数 (円)	構成比 (%)	名目 増加率 (%)	実質 増加率 (%)	26年 実数 (円)	27年 実数 (円)	構成比 (%)	
寝具類	682	551	0.2	-19.2	-25.8	663	564	0.2		
家事雑貨	1,670	1,773	0.6	6.2	2.7	1,649	1,816	0.6		
家事用消耗品	2,347	2,381	0.9	1.4	-0.4	2,372	2,510	0.8		
家事サービス	800	505	0.2	-36.9	-36.9	907	415	0.1		
被服及び履物	10,854	11,469	4.1	5.7	2.6	11,866	13,764	4.7		
和服	13	56	0.0	330.8	330.8	0	46	0.0		
洋服	3,863	4,617	1.7	19.5	15.1	4,395	6,397	2.2		
シャツ・セーター類	2,468	2,485	0.9	0.7	-3.1	2,662	2,551	0.9		
下着類	986	1,017	0.4	3.1	1.8	945	967	0.3		
生地・糸類	236	104	0.0	-55.9	-	324	54	0.0		
他の被服	892	886	0.3	-0.7	-0.1	965	1,035	0.4		
履物類	1,570	1,497	0.5	-4.6	-8.2	1,800	1,854	0.6		
被服関連サービス	827	806	0.3	-2.5	-3.2	774	858	0.3		
保健医療	11,722	11,044	4.0	-5.8	-7.1	10,623	9,679	3.3		
医薬品	2,127	1,887	0.7	-11.3	-	1,974	1,709	0.6		
健康保持用摂取品	915	1,471	0.5	60.8	-	677	954	0.3		
保健医療用品・器具	2,005	2,014	0.7	0.4	-3.6	2,332	2,514	0.9		
保健医療サービス	6,676	5,672	2.0	-15.0	-15.7	5,640	4,503	1.5		
交通・通信	40,858	34,437	12.3	-15.7	-13.5	50,342	40,822	13.8		
交通	3,224	2,880	1.0	-10.7	-12.7	3,155	3,098	1.0		
自動車等関係費	25,356	19,750	7.1	-22.1	-18.6	32,845	24,592	8.3		
通信	12,278	11,807	4.2	-3.8	-4.2	14,342	13,133	4.4		
教育	6,682	7,464	2.7	11.7	8.9	12,122	11,964	4.1		
授業料等	5,638	5,891	2.1	4.5	2.5	10,047	9,167	3.1		
教科書・学習参考教材	222	82	0.0	-63.1	-63.8	451	156	0.1		
補習教育	823	1,490	0.5	81.0	73.0	1,623	2,640	0.9		
教養娯楽	25,645	25,413	9.1	-0.9	-1.5	26,502	26,859	9.1		
教養娯楽用耐久財	1,713	1,564	0.6	-8.7	-8.9	1,660	2,135	0.7		
教養娯楽用品	4,587	4,942	1.8	7.7	7.6	5,025	5,594	1.9		
書籍・他の印刷物	3,268	3,111	1.1	-4.8	-6.0	3,272	3,069	1.0		
教養娯楽サービス	16,077	15,795	5.7	-1.8	-2.5	16,546	16,061	5.4		
その他の消費支出	66,078	71,377	25.5	8.0	-	67,889	70,635	23.9		
諸雑費	20,657	21,483	7.7	4.0	2.6	20,541	20,503	6.9		
こづかい(使途不明)	16,652	18,393	6.6	10.5	-	21,236	22,572	7.6		
交際費	23,776	21,437	7.7	-9.8	-10.8	20,929	17,672	6.0		
仕送り金	4,994	10,064	3.6	101.5	-	5,182	9,887	3.3		
非消費支出	-	-	-	-	-	91,551	84,713	-		
実支出以外の支払(繰越金を除く)	-	-	-	-	-	565,854	531,136	-		
繰越金	-	-	-	-	-	47,020	46,918	-		
現物総額	8,961	5,546	-	-38.1	-	9,900	5,519	-		
可処分所得	-	-	-	-	-	478,589	462,324	-		
黒字	-	-	-	-	-	174,189	166,949	-		
貯蓄純増	-	-	-	-	-	145,451	150,344	-		
平均消費性向(%)	-	-	-	-	-	63.6	63.9	-		
エンゲル係数(%)	24.1	25.9	-	-	-	23.3	24.9	-		

		全 国										
		二人以上の世帯					うち勤労者世帯					
		26年		27年			26年		27年			
名目 増加率	実質 増加率	実 数	実 数	構成比	名目 増加率	実質 増加率	実 数	実 数	構成比	名目 増加率	実質 増加率	
(%)	(%)	(円)	(円)	(%)	(%)	(%)	(円)	(円)	(%)	(%)	(%)	
-14.9	-21.9	810	777	0.3	-4.1	-7.2	839	882	0.3	5.1	1.7	
10.1	6.5	2,021	2,075	0.7	2.7	-0.1	2,242	2,341	0.7	4.4	1.6	
5.8	3.9	2,587	2,597	0.9	0.4	-1.1	2,778	2,820	0.9	1.5	0.0	
-54.2	-54.2	889	826	0.3	-7.1	-7.2	782	716	0.2	-8.4	-8.5	
16.0	12.6	11,983	11,363	4.0	-5.2	-7.2	13,730	13,561	4.3	-1.2	-3.3	
-	-	227	165	0.1	-27.3	-27.3	202	201	0.1	-0.5	-0.5	
45.6	40.3	4,617	4,451	1.5	-3.6	-5.3	5,530	5,524	1.8	-0.1	-1.9	
-4.2	-7.8	2,518	2,389	0.8	-5.1	-7.1	2,717	2,721	0.9	0.1	-2.1	
2.3	1.0	1,097	994	0.3	-9.4	-12.1	1,144	1,080	0.3	-5.6	-8.4	
-83.3	-	139	126	0.0	-9.4	-	126	107	0.0	-15.1	-	
7.3	7.9	987	921	0.3	-6.7	-8.1	1,158	1,087	0.3	-6.1	-7.5	
3.0	-0.9	1,634	1,592	0.6	-2.6	-6.5	2,011	2,010	0.6	0.0	-4.0	
10.9	10.1	765	726	0.3	-5.1	-6.5	841	830	0.3	-1.3	-2.8	
-8.9	-10.2	12,838	12,663	4.4	-1.4	-2.3	11,279	11,015	3.5	-2.3	-3.2	
-13.4	-	2,319	2,383	0.8	2.8	-	1,906	1,948	0.6	2.2	-	
40.9	-	1,180	1,175	0.4	-0.4	-	783	858	0.3	9.6	-	
7.8	3.6	2,224	2,049	0.7	-7.9	-8.5	2,464	2,278	0.7	-7.5	-8.1	
-20.2	-20.8	7,116	7,055	2.5	-0.9	-1.7	6,126	5,932	1.9	-3.2	-4.0	
-18.9	-16.8	41,912	40,238	14.0	-4.0	-2.1	53,405	50,035	15.9	-6.3	-4.5	
-1.8	-4.0	5,380	5,530	1.9	2.8	0.4	6,634	7,015	2.2	5.7	3.2	
-25.1	-21.7	24,081	21,928	7.6	-8.9	-5.0	31,100	26,809	8.5	-13.8	-10.1	
-8.4	-8.8	12,452	12,779	4.4	2.6	2.2	15,671	16,211	5.1	3.4	3.0	
-1.3	-3.8	10,936	10,995	3.8	0.5	-1.1	18,094	18,240	5.8	0.8	-0.8	
-8.8	-10.6	8,024	8,199	2.9	2.2	0.4	13,133	13,455	4.3	2.5	0.7	
-65.4	-66.0	204	220	0.1	7.8	6.2	343	367	0.1	7.0	5.4	
62.7	55.5	2,708	2,577	0.9	-4.8	-6.0	4,618	4,418	1.4	-4.3	-5.5	
1.3	0.7	28,942	28,314	9.9	-2.2	-4.0	30,435	30,364	9.6	-0.2	-2.1	
28.6	28.3	2,048	1,652	0.6	-19.3	-22.7	2,376	1,995	0.6	-16.0	-19.5	
11.3	11.2	6,199	6,175	2.1	-0.4	-2.5	6,813	6,832	2.2	0.3	-1.9	
-6.2	-7.4	3,761	3,662	1.3	-2.6	-3.8	3,482	3,414	1.1	-2.0	-3.2	
-2.9	-3.6	16,934	16,825	5.9	-0.6	-2.2	17,764	18,122	5.7	2.0	0.4	
4.0	-	62,305	60,371	21.0	-3.1	-	65,890	64,329	20.4	-2.4	-	
-0.2	-1.6	23,885	23,009	8.0	-3.7	-4.7	24,351	24,265	7.7	-0.4	-1.4	
6.3	-	10,368	9,737	3.4	-6.1	-	14,385	13,483	4.3	-6.3	-	
-15.6	-16.5	22,335	22,027	7.7	-1.4	-2.4	18,709	18,591	5.9	-0.6	-1.6	
90.8	-	5,717	5,597	1.9	-2.1	-	8,444	7,990	2.5	-5.4	-	
-7.5	-	-	-	-	-	-	96,221	98,398	-	2.3	-	
-6.1	-	-	-	-	-	-	522,080	529,419	-	1.4	-	
-0.2	-	-	-	-	-	-	56,786	56,157	-	-1.1	-	
-44.3	-	6,509	6,367	-	-2.2	-	6,002	6,009	-	0.1	-	
-3.4	-4.5	-	-	-	-	-	423,541	427,270	-	0.9	-0.1	
-4.2	-	-	-	-	-	-	104,786	111,891	-	6.8	-	
3.4	-	-	-	-	-	-	77,139	84,434	-	9.5	-	
-	-	-	-	-	-	-	75.3	73.8	-	-	-	
-	-	24.0	25.0	-	-	-	22.3	23.6	-	-	-	

第 6 表 都市階級・地方別の 1 世帯当たりの 1 か月間の収入と支出（二人以上の世帯、二人

区 分	世帯人員 (人)	実収入 (円)	消費支出 (円)									
			食料	住居	光熱水道	家具・家事用品	被服及び履物	保健医療	交通・通信			
二人以上の世帯	全 国	3.02	-	287,373	71,844	17,931	23,197	10,458	11,363	12,663	40,238	
	福 井 市	3.17	-	279,454	72,418	14,276	22,868	8,688	11,469	11,044	34,437	
	都 市 階 級 別	人口5万以上の市	3.00	-	290,254	73,164	18,436	23,130	10,377	11,715	12,836	39,294
		大 都 市	2.99	-	298,308	77,434	21,188	23,112	10,282	13,048	13,190	35,594
		中 都 市	2.99	-	289,888	72,355	16,976	23,298	10,227	11,364	12,610	39,674
		小 都 市 A	3.02	-	281,681	69,399	17,191	22,936	10,672	10,666	12,727	42,967
		小 都 市 B・町村	3.10	-	271,833	64,694	15,197	23,566	10,898	9,454	11,716	45,398
		地 方 別	北 海 道	2.80	-	256,093	61,727	17,014	26,053	9,125	10,162	11,900
	東 北		3.22	-	266,157	67,072	13,616	27,198	9,000	9,581	12,291	39,275
	関 東		2.97	-	302,368	76,334	20,561	23,164	10,995	12,635	13,663	40,807
	北 陸		3.23	-	301,755	74,633	16,624	26,900	10,330	10,845	11,204	47,568
	東 海		3.11	-	288,793	68,685	16,480	23,101	9,873	10,849	12,014	45,079
	近 畿		2.99	-	286,831	75,111	17,486	23,017	10,887	11,345	12,557	35,544
	中 国		3.02	-	281,210	71,738	15,401	21,931	11,283	10,886	12,684	39,529
四 国	2.94		-	276,279	66,663	12,812	22,000	9,865	10,746	12,165	39,020	
九 州	2.99	-	269,210	63,759	17,577	19,884	10,086	10,312	11,651	41,407		
沖 縄	3.16	-	215,411	56,531	19,123	19,096	7,823	6,304	9,085	31,726		
うち勤労者世帯	全 国	3.39	525,669	315,379	74,341	19,477	22,971	11,047	13,561	11,015	50,035	
	福 井 市	3.43	547,036	295,374	73,571	17,011	22,620	8,451	13,764	9,679	40,822	
	都 市 階 級 別	人口5万以上の市	3.37	524,636	315,030	75,238	19,809	22,790	11,054	13,791	11,052	47,939
		大 都 市	3.35	527,150	323,838	79,315	22,191	22,709	11,039	15,486	11,417	44,004
		中 都 市	3.35	535,070	314,969	74,324	18,597	22,945	10,702	13,373	10,892	48,736
		小 都 市 A	3.42	508,656	305,081	71,761	18,586	22,691	11,521	12,386	10,840	51,424
		小 都 市 B・町村	3.47	531,687	317,547	69,176	17,594	24,009	10,977	12,228	10,790	62,279
		地 方 別	北 海 道	3.22	518,399	291,773	65,583	19,285	27,351	9,561	12,239	10,335
	東 北		3.44	470,885	292,504	69,515	16,052	26,457	9,687	10,676	10,232	49,160
	関 東		3.33	549,222	327,635	78,823	21,412	22,509	11,974	14,925	11,887	50,051
	北 陸		3.55	613,640	336,626	76,945	18,241	26,673	10,891	13,198	9,979	62,079
	東 海		3.48	528,914	311,444	69,860	16,833	22,551	10,881	13,065	10,597	54,330
	近 畿		3.43	517,840	314,601	78,049	17,538	23,135	10,650	13,758	10,881	45,326
	中 国		3.39	491,296	306,657	72,986	21,280	22,084	10,973	12,457	11,047	47,263
四 国	3.41		547,615	314,210	70,509	15,885	22,268	10,230	13,546	10,766	52,427	
九 州	3.39	478,354	306,740	67,643	20,789	20,401	10,612	12,872	10,229	50,824		
沖 縄	3.46	371,925	239,219	59,260	25,290	18,514	7,948	7,310	8,002	34,896		

以上の世帯のうち勤労者世帯)

教育 (円)	教養娯楽 (円)	その他の 消費支出 (円)	可処分 所得 (円)	平均 消費性 向 (%)	平均 貯蓄 率 (%)	エン ゲル 係数 (%)	名目 増加率		格差 (全国=100)		備考
							実収入 (%)	消費支出 (%)	実収入	消費支出	
10,995	28,314	60,371	-	-	-	25.0	-	-1.3	-	100.0	都市階級
7,464	25,413	71,377	-	-	-	25.9	-	-1.4	-	97.2	
11,668	29,202	60,433	-	-	-	25.2	-	-1.4	-	101.0	札幌市、仙台市、さいたま市、 千葉市、東京都区部、横浜市、 川崎市、相模原市、新潟市、 静岡市、浜松市、名古屋市、 京都市、大阪市、堺市、神戸市、 広島市、北九州市、福岡市
14,052	31,179	59,230	-	-	-	26.0	-	-0.7	-	103.8	
11,461	29,039	62,884	-	-	-	25.0	-	-1.9	-	100.9	
9,255	27,190	58,678	-	-	-	24.6	-	-1.5	-	98.0	
7,363	23,508	60,037	-	-	-	23.8	-	-0.9	-	94.6	
6,855	22,893	54,154	-	-	-	24.1	-	-2.2	-	89.1	
7,002	21,628	59,493	-	-	-	25.2	-	-1.1	-	92.6	人口15万以上の市(大都市を除く)
13,350	31,726	59,132	-	-	-	25.2	-	-0.4	-	105.2	小都市A
8,766	27,114	67,771	-	-	-	24.7	-	-5.8	-	105.0	人口5万以上15万未満の市
10,715	29,783	62,213	-	-	-	23.8	-	-3.4	-	100.5	小都市B・町村
12,026	28,856	60,001	-	-	-	26.2	-	-1.9	-	99.8	人口5万未満の市および町村
7,983	26,948	62,826	-	-	-	25.5	-	1.7	-	97.9	地方区分
9,495	26,158	67,355	-	-	-	24.1	-	-11.0	-	96.1	北海道地方
9,163	23,400	61,971	-	-	-	23.7	-	2.4	-	93.7	北海道
6,609	16,573	42,541	-	-	-	26.2	-	1.2	-	75.0	東北地方
18,240	30,364	64,329	427,270	73.8	19.8	23.6	1.1	-1.1	100.0	100.0	青森県、岩手県、宮城県、 秋田県、山形県、福島県
11,964	26,859	70,635	462,324	63.9	32.5	24.9	-4.1	-3.0	104.1	93.7	関東地方
19,195	31,067	63,096	426,843	73.8	19.9	23.9	-0.3	-2.3	99.8	99.9	茨城県、栃木県、群馬県、 埼玉県、千葉県、東京都、 神奈川県、山梨県、長野県
23,020	33,308	61,350	427,846	75.7	19.3	24.5	-0.8	-1.9	100.3	102.7	北陸地方
18,793	31,273	65,333	436,873	72.1	20.3	23.6	-0.1	-2.1	101.8	99.9	新潟県、富山県、石川県、 福井県
15,347	28,271	62,255	413,085	73.9	20.1	23.5	0.1	-2.9	96.8	96.7	東海地方
12,746	26,301	71,448	429,785	73.9	19.0	21.8	9.8	6.2	101.1	100.7	岐阜県、静岡県、愛知県、 三重県
12,324	25,920	62,049	425,560	68.6	21.4	22.5	5.1	-2.0	98.6	92.5	近畿地方
12,015	22,834	65,877	389,332	75.1	20.4	23.8	1.7	-0.4	89.6	92.7	滋賀県、京都府、大阪府、 兵庫県、奈良県、和歌山県
21,832	33,762	60,459	442,409	74.1	19.2	24.1	-0.3	-0.5	104.5	103.9	中国地方
14,088	28,834	75,697	501,733	67.1	27.4	22.9	3.3	-5.6	116.7	106.7	鳥取県、島根県、岡山県、 広島県、山口県
16,132	31,557	65,637	426,420	73.0	19.9	22.4	1.0	-4.8	100.6	98.8	四国地方
21,854	30,455	62,958	424,207	74.2	21.2	24.8	4.8	-0.4	98.5	99.8	徳島県、香川県、愛媛県、 高知県
12,624	28,912	67,031	401,127	76.4	17.8	23.8	-2.5	-0.6	93.5	97.2	九州地方
16,878	26,236	75,464	443,743	70.8	19.9	22.4	0.8	-2.1	104.2	99.6	福岡県、佐賀県、長崎県、 熊本県、大分県、宮崎県、 鹿児島県
15,338	27,057	70,975	392,843	78.1	15.0	22.1	0.7	2.9	91.0	97.3	沖縄地方
10,702	18,580	48,717	320,517	74.6	20.0	24.8	-1.2	-0.3	70.8	75.9	沖縄県

第 7 表 1 世帯当たり年間支出金額と都道府県庁所在市別ランキングにおける福井市の順位（二人以上の世帯）

注1) 品目別データを用いて、支出金額についてランキングを集計しました。

注2) 都道府県庁所在市に川崎市、相模原市、浜松市、堺市、北九州市(都道府県庁所在市以外の政令指定都市)を含む52市でのランキングです。

品 目 分 類	全 国	福 井 市	
	消 費 金 額 (円)	消 費 金 額 (円)	順 位
世帯数分布(抽出率調整)	10,000	19	-
集計世帯数	7,772	94	-
世帯人員(人)	3.02	3.17	-
18歳未満人員(人)	0.57	0.67	-
65歳以上人員(人)	0.82	0.89	-
うち無職者人員(人)	0.64	0.60	-
有業人員(人)	1.35	1.50	-
世帯主の年齢(歳)	58.8	58.6	-
持家率(%)	83.7	91.2	-
家賃・地代を支払っている世帯の割合(%)	15.2	7.6	-
消費支出	3,448,482	3,353,444	32
食料	937,712	942,924	23
穀類	76,650	71,706	38
米	22,981	20,208	43
パン	30,507	28,441	33
食パン	9,023	7,561	40
他のパン	21,484	20,880	28
麺類	17,747	17,312	27
生うどん・そば	3,455	4,569	3
乾うどん・そば	2,610	2,212	35
スパゲッティ	1,234	1,193	26
中華麺	4,038	3,897	24
カップ麺	3,745	3,414	31
即席麺	1,910	1,580	43
他の麺類	756	447	47
他の穀類	5,414	5,746	13
小麦粉	709	700	21
もち	1,911	2,690	3
他の穀類のその他	2,794	2,355	45
魚介類	81,337	83,071	23
生鮮魚介	46,454	50,335	16
鮮魚	42,654	46,996	15
まぐろ	5,661	2,884	37
あじ	1,310	1,262	30
いわし	657	783	17
かつお	1,613	594	51
かれい	1,186	2,204	9
さけ	4,536	4,436	30
さば	1,104	1,525	7
さんま	1,221	763	51
たい	1,132	730	36
ぶり	3,285	6,145	4

品 目 分 類	全 国	福 井 市	
	消 費 金 額 (円)	消 費 金 額 (円)	順 位
いか	2,338	3,213	6
たこ	1,369	1,368	19
えび	3,177	2,895	30
かに	1,908	5,046	1
他の鮮魚	7,106	6,598	30
さしみ盛合わせ	5,052	6,550	6
貝類	3,800	3,339	33
あさり	934	911	24
しじみ	426	535	14
かき(貝)	945	835	24
ほたて貝	1,044	686	41
他の貝	451	372	34
塩干魚介	14,990	14,280	31
塩さけ	2,347	1,919	34
たらこ	2,486	2,600	17
しらす干し	1,520	1,491	22
干しあじ	875	494	40
他の塩干魚介	7,762	7,776	29
魚肉練製品	9,030	9,006	24
揚げかまぼこ	2,569	1,587	45
ちくわ	1,778	1,902	25
かまぼこ	3,152	3,314	15
他の魚肉練製品	1,531	2,202	5
他の魚介加工品	10,862	9,450	30
かつお節・削り節	1,039	633	48
魚介の漬物	3,223	3,129	23
魚介のつくだ煮	1,278	1,083	29
魚介の缶詰	2,529	2,251	29
他の魚介加工品のその他	2,794	2,354	38
肉類	89,367	95,781	15
生鮮肉	71,000	76,184	19
牛肉	21,125	28,610	14
豚肉	29,713	26,077	40
鶏肉	15,307	15,413	30
合いびき肉	2,430	3,389	13
他の生鮮肉	2,425	2,695	20
加工肉	18,367	19,597	8
ハム	5,807	6,456	8
ソーセージ	7,457	8,145	10
ベーコン	2,656	2,532	36
他の加工肉	2,447	2,464	16
乳卵類	43,744	43,021	32
牛乳	15,434	15,633	26
乳製品	19,163	18,019	33
粉ミルク	607	1,017	12
ヨーグルト	12,135	11,666	28
バター	960	732	37
チーズ	4,937	4,187	42
他の乳製品	525	417	39

品 目 分 類	全 国	福 井 市	
	消 費 金 額 (円)	消 費 金 額 (円)	順 位
卵	9,146	9,369	16
野菜・海藻	107,515	108,890	22
生鮮野菜	71,816	69,947	29
葉茎菜	22,547	20,887	35
キャベツ	3,154	2,825	47
ほうれんそう	2,254	2,934	4
はくさい	1,290	1,258	28
ねぎ	3,061	2,573	40
レタス	2,771	2,285	43
ブロッコリー	2,054	1,939	31
もやし	1,033	916	41
他の葉茎菜	6,930	6,158	33
根菜	19,098	19,632	23
さつまいも	1,080	1,377	5
じゃがいも	2,713	3,015	19
さといも	954	2,090	2
だいこん	1,863	1,887	27
にんじん	2,485	2,140	45
ごぼう	1,147	866	49
たまねぎ	3,510	3,236	40
れんこん	1,027	746	40
たけのこ	824	855	23
他の根菜	3,496	3,420	26
他の野菜	30,170	29,429	25
さやまめ	2,301	1,754	31
かぼちゃ	1,604	1,296	45
きゅうり	3,439	3,734	16
なす	1,969	1,824	31
トマト	7,934	8,582	16
ピーマン	2,071	1,459	52
生しいたけ	2,030	2,250	12
しめじ	1,822	2,246	2
えのきたけ	1,326	1,623	6
他のきのこ	2,152	2,144	23
他の野菜のその他	3,522	2,516	42
乾物・海藻	9,050	8,366	36
豆類	511	499	30
干しいたけ	500	401	32
干しのり	2,599	2,025	45
わかめ	1,414	1,443	19
こんぶ	1,052	1,248	14
他の乾物・海藻	2,975	2,750	37
大豆加工品	13,304	16,465	3
豆腐	5,662	5,612	27
油揚げ・がんもどき	3,233	6,557	1
納豆	3,640	3,476	27
他の大豆製品	770	820	21
他の野菜・海藻加工品	13,345	14,112	22
こんにゃく	1,992	2,069	14

品 目 分 類	全 国	福 井 市	
	消 費 金 額 (円)	消 費 金 額 (円)	順 位
梅干し	1,237	837	47
だいこん漬	1,028	943	39
はくさい漬	537	391	41
他の野菜の漬物	5,079	5,475	18
こんぶつくだ煮	1,276	2,348	1
他の野菜・海藻のつくだ煮	492	494	22
他の野菜・海藻加工品のその他	1,704	1,554	39
果物	38,919	37,412	24
生鮮果物	36,141	35,748	22
りんご	5,578	4,662	38
みかん	4,357	5,071	7
グレープフルーツ	406	155	43
オレンジ	545	565	23
他の柑きつ類	2,169	2,335	24
梨	1,801	1,999	18
ぶどう	2,560	1,920	42
柿	1,099	1,677	2
桃	1,191	673	38
すいか	1,348	1,556	16
メロン	1,092	1,368	12
いちご	3,353	4,097	8
バナナ	4,853	4,390	39
キウイフルーツ	1,523	1,493	23
他の果物	4,264	3,788	25
果物加工品	2,778	1,664	51
油脂・調味料	42,507	38,685	47
油脂	4,990	3,980	52
食用油	4,193	3,294	50
マーガリン	797	686	37
調味料	37,517	34,704	44
食塩	504	531	16
しょう油	1,900	1,645	39
みそ	2,297	2,453	17
砂糖	1,283	1,219	24
酢	917	617	52
ソース	724	611	39
ケチャップ	593	582	29
マヨネーズ・マヨネーズ風調味料	1,237	1,414	7
ドレッシング	2,256	1,912	45
ジャム	1,275	852	49
カレールウ	1,495	1,539	21
乾燥スープ	2,896	2,777	31
風味調味料	2,225	1,949	43
ふりかけ	1,558	2,105	4
つゆ・たれ	4,592	4,154	46
他の調味料	11,766	10,345	45
菓子類	83,027	86,949	18
ようかん	795	1,603	1
まんじゅう	1,413	1,128	35

品 目 分 類	全 国	福 井 市	順 位
	消 費 金 額 (円)	消 費 金 額 (円)	
他の和生菓子	9,329	11,802	10
カステラ	915	873	23
ケーキ	6,921	6,603	37
ゼリー	2,072	2,016	24
プリン	1,453	1,605	24
他の洋生菓子	7,580	6,635	44
せんべい	5,759	8,052	4
ビスケット	3,647	3,284	37
スナック菓子	4,513	4,587	29
キャンデー	2,192	1,887	46
チョコレート	5,502	6,861	2
チョコレート菓子	1,524	1,589	21
アイスクリーム・シャーベット	8,708	8,045	36
他の菓子	20,704	20,379	21
調理食品	112,625	130,583	8
主食的調理食品	46,959	42,299	43
弁当	13,985	10,389	47
すし(弁当)	12,616	13,047	25
おにぎり・その他	4,298	4,498	21
調理パン	4,852	4,350	34
他の主食的調理食品	11,207	10,016	37
他の調理食品	65,666	88,284	1
うなぎのかば焼き	2,436	1,557	40
サラダ	4,335	4,821	15
コロッケ	2,000	3,211	1
カツレツ	1,870	3,689	1
天ぷら・フライ	10,157	14,704	2
しゅうまい	1,005	786	30
ぎょうざ	2,132	2,363	9
やきとり	2,156	3,109	4
ハンバーグ	1,098	1,362	10
冷凍調理食品	6,671	7,049	20
そうざい材料セット	2,726	8,713	6
他の調理食品のその他	29,080	36,918	2
飲料	51,096	48,783	31
茶類	12,284	10,570	33
緑茶	4,083	2,901	38
紅茶	734	342	51
他の茶葉	1,322	1,261	32
茶飲料	6,146	6,066	20
コーヒー・ココア	11,099	11,835	14
コーヒー	6,266	5,974	37
コーヒー飲料	4,452	5,533	7
ココア・ココア飲料	381	328	35
他の飲料	27,712	26,377	28
果実・野菜ジュース	7,947	8,125	18
炭酸飲料	4,867	5,239	15
乳酸菌飲料	3,703	2,816	45
乳飲料	1,593	1,472	30

品 目 分 類	全 国	福 井 市	
	消 費 金 額 (円)	消 費 金 額 (円)	順 位
ミネラルウォーター	3,012	2,172	41
スポーツドリンク	1,416	1,455	19
他の飲料のその他	5,175	5,097	23
酒類	41,300	40,012	36
清酒	5,938	6,989	14
焼酎	6,698	4,377	46
ビール	11,004	14,444	5
ウイスキー	1,674	655	50
ワイン	3,439	1,282	52
発泡酒・ビール風アルコール飲料	9,320	8,545	34
チューハイ・カクテル	2,185	2,849	6
他の酒	1,043	870	31
外食	169,626	158,032	31
一般外食	159,167	142,791	36
食事代	133,890	123,443	29
日本そば・うどん	6,086	9,355	3
中華そば	5,999	9,598	6
他の麺類外食	2,268	2,485	23
すし(外食)	14,547	19,299	3
和食	23,345	30,652	7
中華食	4,691	3,878	31
洋食	12,912	11,911	30
焼肉	6,087	9,457	4
ハンバーガー	3,250	3,117	27
他の主食的外食	54,705	23,692	49
喫茶代	5,973	5,293	20
飲酒代	19,305	14,055	45
学校給食	10,459	15,241	8
住居	215,278	171,315	40
家賃地代	106,195	46,252	50
民営家賃	85,971	42,234	48
公営家賃	8,252	0	35
給与住宅家賃	7,596	3,500	38
地代	3,450	311	31
他の家賃地代	926	208	22
設備修繕・維持	109,082	125,063	15
設備材料	31,564	34,917	19
設備器具	27,309	31,850	19
修繕材料	4,255	3,067	32
工事その他のサービス	77,518	90,146	11
畳替え	1,308	0	38
給排水関係工事費	5,872	13,698	7
外壁・塀等工事費	31,864	31,415	10
植木・庭手入れ代	4,015	10,643	4
他の工事費	21,058	19,279	26
火災・地震保険料	13,401	15,110	14
光熱・水道	278,372	274,425	29
電気代	132,715	154,450	3
深夜電力電気代	3,772	4,460	21

品 目 分 類	全 国	福 井 市	
	消 費 金 額 (円)	消 費 金 額 (円)	順 位
他の電気代	128,943	149,990	2
ガス代	67,918	45,460	50
都市ガス	43,889	11,866	50
プロパンガス	24,028	33,594	16
他の光熱	15,082	16,223	13
灯油	14,718	15,717	13
他の光熱のその他	364	506	7
上下水道料	62,657	58,292	37
家具・家事用品	128,729	107,121	51
家庭用耐久財	41,199	35,952	39
家事用耐久財	20,868	17,903	38
電子レンジ	1,348	1,708	14
炊事用電気器具	3,477	2,777	41
炊事用ガス器具	930	387	35
電気冷蔵庫	5,497	6,964	13
電気掃除機	2,980	1,978	43
電気洗濯機	4,447	2,264	41
他の家事用耐久財	2,188	1,825	33
冷暖房用器具	13,916	13,233	27
エアコンディショナ	9,983	10,126	25
ストーブ・温風ヒーター	1,229	385	49
他の冷暖房用器具	2,705	2,722	19
一般家具	6,414	4,817	34
たんす	722	799	11
食卓セット	1,176	571	32
応接セット	2,087	2,424	22
食器戸棚	573	0	31
他の家具	1,857	1,024	40
室内装備・装飾品	9,911	6,167	48
照明器具	1,606	1,328	30
室内装飾品	2,119	1,160	29
敷物	2,116	1,256	42
カーテン	2,084	634	42
他の室内装備品	1,985	1,789	31
寝具類	9,876	7,794	41
ベッド	1,770	777	36
布団	3,020	2,956	20
毛布	528	320	31
敷布	733	455	42
他の寝具類	3,824	3,286	37
家事雑貨	26,187	21,948	46
茶わん・皿・鉢	1,415	1,343	29
他の食卓用品	3,029	2,262	49
鍋・やかん	2,074	2,215	23
他の台所用品	2,852	2,348	43
電球・ランプ	1,402	1,114	38
タオル	2,098	1,761	35
他の家事雑貨	13,317	10,905	48
家事用消耗品	31,624	29,204	43

品 目 分 類	全 国	福 井 市	順 位
	消 費 金 額 (円)	消 費 金 額 (円)	
ティッシュペーパー・トイレットペーパー	5,542	5,086	45
ティッシュペーパー	2,101	1,835	40
トイレットペーパー	3,442	3,252	45
洗剤	7,447	6,972	34
台所・住居用洗剤	2,943	2,511	47
洗濯用洗剤	4,505	4,462	21
他の家事用消耗品	18,634	17,145	43
ポリ袋・ラップ	3,541	2,905	38
殺虫・防虫剤	2,351	2,268	26
柔軟仕上剤	2,340	2,294	24
芳香・消臭剤	1,655	1,289	50
他の家事用消耗品のその他	8,747	8,388	35
家事サービス	9,932	6,056	41
家事代行料	963	165	46
清掃代	4,502	1,746	35
家具・家事用品関連サービス	4,467	4,144	29
被服及び履物	144,985	162,528	11
和服	2,506	8,350	8
男子用和服	99	0	40
婦人用着物	1,221	320	27
婦人用帯	517	129	27
他の婦人用和服	148	108	22
子供用和服	521	7,792	1
洋服	57,095	67,041	10
男子用洋服	17,082	22,465	9
背広服	4,867	8,647	6
男子用上着	1,696	3,076	6
男子用ズボン	3,863	5,593	3
男子用コート	1,241	718	36
男子用学校制服	1,186	394	46
他の男子用洋服	4,229	4,037	22
婦人用洋服	32,397	30,716	25
婦人服	7,146	10,426	3
婦人用上着	2,763	3,612	10
スカート	2,143	2,071	26
婦人用スラックス	6,595	4,915	44
婦人用コート	3,494	3,427	23
女子用学校制服	1,375	539	37
他の婦人用洋服	8,882	5,726	38
子供用洋服	7,616	13,859	1
子供服	6,686	12,806	1
乳児服	930	1,053	22
シャツ・セーター類	30,379	31,602	20
男子用シャツ・セーター類	9,217	9,089	31
ワイシャツ	1,793	1,402	38
他の男子用シャツ	5,790	5,799	26
男子用セーター	1,634	1,888	16
婦人用シャツ・セーター類	18,728	19,796	19
ブラウス	3,796	4,922	5

品 目 分 類	全 国	福 井 市	
	消 費 金 額 (円)	消 費 金 額 (円)	順 位
他の婦人用シャツ	8,321	9,089	15
婦人用セーター	6,611	5,784	36
子供用シャツ・セーター類	2,434	2,718	18
子供用シャツ	2,118	2,116	29
子供用セーター	316	602	3
下着類	12,787	13,054	16
男子用下着類	4,203	4,704	10
男子用下着	3,259	3,216	24
男子用寝巻き	944	1,488	3
婦人用下着類	7,063	6,729	28
婦人用ファンデーション	897	507	50
他の婦人用下着	5,140	4,701	31
婦人用寝巻き	1,026	1,521	3
子供用下着類	1,521	1,621	23
子供用下着	967	1,149	9
子供用寝巻き	553	472	34
生地・糸類	1,554	1,264	40
着尺地・生地	814	564	45
他の生地・糸類	740	700	30
他の被服	11,961	11,500	28
帽子	1,662	1,887	11
ネクタイ	578	713	15
マフラー・スカーフ	1,206	719	47
手袋	675	617	28
男子用靴下	1,684	1,575	33
婦人用ストッキング	608	755	11
婦人用ソックス	1,941	1,960	26
子供用靴下	652	632	31
他の被服のその他	2,954	2,641	36
履物類	19,857	18,864	27
運動靴	4,413	4,732	18
サンダル	538	545	22
男子靴	4,058	2,352	50
婦人靴	7,797	7,351	30
子供靴	1,028	1,484	5
他の履物	2,024	2,401	12
被服関連サービス	8,846	10,852	18
洗濯代	6,601	8,637	10
被服賃借料	1,328	800	25
他の被服関連サービス	918	1,414	12
保健医療	153,126	133,208	44
医薬品	28,754	22,708	49
感冒薬	2,007	1,945	21
胃腸薬	1,145	1,252	15
栄養剤	3,981	3,950	20
外傷・皮膚病薬	698	461	46
他の外用薬	3,024	2,536	46
他の医薬品	17,899	12,565	50
健康保持用摂取品	14,182	17,738	8

品 目 分 類	全 国	福 井 市	順 位
	消 費 金 額 (円)	消 費 金 額 (円)	
保健医療用品・器具	25,276	24,680	34
紙おむつ	3,502	3,670	22
保健用消耗品	7,644	6,887	40
眼鏡	5,862	7,109	15
コンタクトレンズ	3,411	1,902	50
他の保健医療用品・器具	4,857	5,112	21
保健医療サービス	84,915	68,082	46
医科診療代	39,378	35,137	42
歯科診療代	17,387	9,533	48
出産入院料	684	0	24
他の入院料	14,685	15,821	14
整骨(接骨)・鍼灸院治療代	2,249	1,286	46
マッサージ料金等(診療外)	3,039	1,261	48
人間ドック等受診料	3,577	2,421	37
他の保健医療サービス	3,915	2,622	51
交通・通信	485,079	415,517	39
交通	68,017	36,263	49
鉄道運賃	23,602	21,118	29
鉄道通学定期代	4,156	113	50
鉄道通勤定期代	12,323	191	50
バス代	3,850	2,696	44
バス通学定期代	898	0	52
バス通勤定期代	1,186	192	43
タクシー代	5,141	2,751	46
航空運賃	6,147	0	52
有料道路料	9,604	8,658	30
他の交通	1,111	543	43
自動車等関係費	263,629	237,521	32
自動車等購入	75,429	63,054	29
自動車購入	74,701	63,054	29
自動車以外の輸送機器購入	728	0	21
自転車購入	3,382	3,330	19
自動車等維持	184,817	171,137	34
ガソリン	62,203	63,566	28
自動車等部品	13,209	8,979	39
自動車等関連用品	9,825	5,416	39
自動車整備費	19,462	16,267	39
自動車以外の輸送機器整備費	931	95	52
年極・月極駐車場借料	17,611	11,418	40
他の駐車場借料	2,977	1,436	50
レンタカー・カーシェアリング料金	1,741	373	44
他の自動車等関連サービス	8,366	6,315	37
自動車保険料(自賠責)	8,487	7,057	35
自動車保険料(任意)	39,602	50,035	10
自動車保険料以外の輸送機器保険料	403	181	33
通信	153,433	141,733	42
郵便料	4,671	3,539	44
固定電話通信料	29,980	26,424	41
移動電話通信料	111,013	108,282	34

品 目 分 類		全 国	福 井 市	
		消 費 金 額 (円)	消 費 金 額 (円)	順 位
	運送料	4,582	2,715	49
	携帯電話	2,291	478	48
	他の通信機器	896	295	51
教育		131,964	89,587	44
授業料等		98,382	70,696	41
	国公立小学校	3,912	7,982	5
	私立小学校	852	0	19
	国公立中学校	4,995	7,889	12
	私立中学校	5,352	0	40
	国公立高校	8,354	3,844	42
	私立高校	12,958	9,097	32
	国公立大学	3,170	277	46
	私立大学	32,516	10,295	40
	幼児教育費用	21,780	31,313	7
	専修学校	4,492	0	35
教科書・学習参考教材		2,658	1,006	51
	教科書	1,300	131	52
	学習参考教材	1,358	875	38
補習教育		30,923	17,885	44
	幼児・小学校補習教育	8,528	4,852	41
	中学校補習教育	13,049	12,351	29
	高校補習教育・予備校	9,346	682	51
教養娯楽		357,889	322,401	37
教養娯楽用耐久財		20,479	18,976	30
	テレビ	4,467	5,569	12
	携帯型音楽・映像用機器	231	186	21
	ビデオレコーダー・プレイヤー	1,173	269	41
	パーソナルコンピュータ	6,706	5,572	32
	カメラ	1,106	2,029	11
	ビデオカメラ	481	733	12
	楽器	1,426	146	46
	書斎・学習用机・椅子	893	1,481	12
	他の教養娯楽用耐久財	2,747	1,458	46
	教養娯楽用耐久財修理代	1,248	1,533	14
教養娯楽用品		81,216	69,174	42
	文房具	6,883	4,766	51
	筆記・絵画用具	1,199	937	48
	ノート・紙製品	2,915	2,090	51
	他の学習用消耗品	566	319	51
	他の学習用文房具	1,206	873	49
	他の文房具	997	548	43
	運動用具類	16,600	10,107	52
	ゴルフ用具	1,278	48	47
	他の運動用具	3,303	1,895	48
	スポーツ用品	12,020	8,164	50
	玩具	6,738	6,198	38
	テレビゲーム機	696	0	50
	ゲームソフト等	1,157	1,336	17
	他の玩具	4,885	4,861	32

品 目 分 類	全 国	福 井 市	順 位
	消 費 金 額 (円)	消 費 金 額 (円)	
切り花	9,616	9,380	23
他の教養娯楽用品	32,286	27,933	39
音楽・映像用未使用メディア	778	447	48
音楽・映像収録済メディア	2,260	1,094	49
ペットフード	6,938	4,489	44
他の愛玩動物・同用品	3,809	2,123	45
園芸用植物	4,291	4,481	19
園芸用品	4,406	5,904	8
手芸・工芸材料	896	1,152	12
電池	1,667	1,285	46
他の教養娯楽用品のその他	7,241	6,958	23
動物病院代	6,322	7,543	20
他の愛玩動物関連サービス	2,609	3,106	14
教養娯楽用品修理代	161	140	22
書籍・他の印刷物	44,727	38,078	46
新聞	31,824	27,588	41
雑誌（週刊誌を含む）	3,395	3,288	29
書籍	8,120	6,564	41
他の印刷物	1,387	638	50
教養娯楽サービス	211,467	196,173	31
宿泊料	24,110	16,775	45
パック旅行費	50,119	42,748	30
国内パック旅行費	34,952	32,268	23
外国パック旅行費	15,167	10,480	31
月謝類	37,036	29,262	40
語学月謝	3,839	2,404	37
他の教育的月謝	2,972	2,875	25
音楽月謝	6,268	6,111	23
他の教養的月謝	4,128	1,873	52
スポーツ月謝	11,830	14,641	12
自動車教習料	3,952	182	50
家事月謝	563	478	29
他の月謝類	3,482	698	50
他の教養娯楽サービス	100,201	107,388	17
放送受信料	27,153	41,664	1
NHK放送受信料	14,074	12,699	43
ケーブルテレビ放送受信料	11,204	27,469	1
他の放送受信料	1,876	1,496	38
入場・観覧・ゲーム代	31,439	19,695	49
映画・演劇等入場料	5,974	3,797	48
スポーツ観覧料	658	660	24
ゴルフプレー料金	8,678	2,966	47
スポーツクラブ使用料	4,361	3,043	42
他のスポーツ施設使用料	2,453	1,152	50
文化施設入場料	2,307	2,052	35
遊園地入場・乗物代	2,575	1,401	38
他の入場・ゲーム代	4,434	4,625	20
諸会費	4,044	6,535	4
写真撮影・プリント代	3,547	2,077	45

品 目 分 類	全 国	福 井 市	順 位
	消 費 金 額 (円)	消 費 金 額 (円)	
教養娯楽賃借料	1,251	1,962	2
インターネット接続料	25,282	27,731	17
他の教養娯楽サービスのその他	7,485	7,722	21
その他の消費支出	615,348	734,419	8
諸雑費	280,309	261,048	36
理美容サービス	36,647	31,650	45
温泉・銭湯入浴料	2,255	2,073	20
理髪料	5,207	4,768	32
パーマメント代	4,500	3,157	45
カット代	6,115	6,479	21
他の理美容代	18,571	15,173	38
理美容用品	50,897	52,906	18
理美容用電気器具	1,529	1,667	12
歯ブラシ	1,562	1,255	49
他の理美容用品	2,126	1,649	43
石けん類・化粧品	45,680	48,334	16
浴用・洗顔石けん	5,186	5,276	27
シャンプー	3,394	3,590	11
ヘアリンス・ヘアトリートメント	2,405	2,315	19
歯磨き	2,735	2,564	33
整髪・養毛剤	2,222	2,091	28
化粧クリーム	5,324	4,572	42
化粧水	4,356	3,793	42
乳液	1,678	2,089	13
ファンデーション	2,439	2,255	30
口紅	943	968	23
ヘアカラーリング剤	1,590	1,312	43
他の化粧品	13,409	17,510	7
身の回り用品	23,654	17,905	41
傘	1,089	1,005	28
かばん類	10,561	7,723	42
ハンドバッグ	5,157	2,852	46
通学用かばん	1,611	85	52
旅行用かばん	1,012	734	32
他のバッグ	2,782	4,052	5
装身具	3,893	4,463	21
腕時計	2,694	345	52
他の身の回り用品	4,758	4,141	35
身の回り用品関連サービス	659	228	35
たばこ	11,836	7,761	43
他の諸雑費	157,275	150,826	38
信仰・祭祀費	14,389	18,345	10
祭具・墓石	4,840	563	52
婚礼関係費	4,688	0	19
葬儀関係費	16,511	8,847	29
他の冠婚葬祭費	2,687	3,143	30
医療保険料	19,730	22,201	15
他の非貯蓄型保険料	69,289	81,355	12
寄付金	3,403	3,872	13

品 目 分 類		全 国	福 井 市	
		消 費 金 額 (円)	消 費 金 額 (円)	順 位
	保育費用	7,087	5,884	38
	介護サービス	5,975	3,771	40
	他の諸雑費のその他	8,677	2,843	52
	こづかい(使途不明)	116,845	220,716	2
	世帯主こづかい	89,830	67,033	46
	他のこづかい	27,015	153,683	1
	交際費	151,026	131,881	42
	贈与金	118,084	114,378	29
	他の交際費	32,942	17,504	51
	つきあい費	6,925	4,391	48
	住宅関係負担費	14,009	2,366	45
	他の負担費	12,008	10,746	30
	仕送り金	67,168	120,774	10
	国内遊学仕送り金	48,092	68,284	23
	他の仕送り金	19,077	52,490	1
財・サービス支出計		3,113,443	2,880,073	42
財(商品)		1,797,711	1,751,037	34
	耐久財	195,686	168,511	34
	半耐久財	272,433	259,053	34
	非耐久財	1,329,593	1,323,473	25
サービス		1,315,732	1,129,036	46
	食料	937,712	942,924	23
	非耐久財	768,086	784,892	20
	サービス	169,626	158,032	31
	住居	215,278	171,315	40
	耐久財	27,309	31,850	19
	半耐久財	4,255	3,067	32
	サービス	183,714	136,398	40
	家具・家事用品	128,729	107,121	51
	耐久財	48,811	40,474	42
	半耐久財	38,361	31,388	45
	非耐久財	31,624	29,204	43
	サービス	9,932	6,056	41
	被服及び履物	144,985	162,528	11
	半耐久財	136,139	151,676	12
	サービス	8,846	10,852	18
	保健医療	153,126	133,208	44
	耐久財	9,273	9,011	28
	半耐久財	4,857	5,112	21
	非耐久財	54,082	51,003	30
	サービス	84,915	68,082	46
	交通・通信	485,079	415,517	39
	耐久財	81,998	67,157	30
	半耐久財	23,034	14,395	41
	非耐久財	62,203	63,566	28
	サービス	317,843	270,399	48
	教育	131,964	89,587	44
	非耐久財	2,658	1,006	51
	サービス	129,305	88,581	44

品 目 分 類		全 国	福 井 市	
		消 費 金 額 (円)	消 費 金 額 (円)	順 位
	教養娯楽	357,889	322,401	37
	耐久財	19,230	17,443	30
	半耐久財	43,360	34,435	45
	非耐久財	73,489	62,026	47
	サービス	221,809	208,496	29
	諸雑費	280,309	261,048	36
	耐久財	9,064	2,575	52
	半耐久財	22,426	18,981	38
	非耐久財	59,078	57,351	29
	サービス	189,742	182,141	35
調整集計世帯数		683,805	1,295	46
教養娯楽関係費		389,815	346,071	39
	耐久財	20,457	17,122	35
	他の教養娯楽関係費	369,358	328,949	38
	読書	44,727	38,078	46
	聴視・観覧	35,434	47,513	2
	旅行	108,840	84,071	37
	スポーツ	32,750	17,928	51
	月謝	33,084	29,081	31
	会費・つきあい費	10,969	10,927	28
	その他の教養娯楽	103,555	101,351	31
消費支出		3,448,482	3,353,444	32
	基礎的支出	2,012,797	1,955,215	33
	選択的支出	1,435,685	1,398,229	30

平成27年
家計調査概要
福井市の家計

平成28年3月発行

編集・発行 福井県総合政策部政策統計・情報課

〒910-8580 福井県福井市大手3丁目17-1

TEL 0776-21-1111(代表)

0776-20-0273(直通)

福井県の統計情報

福井県 統計

検索





健康長寿の福井