

令和 2 年

家計調査概要 福井市の家計

令和 3 年 3 月

福 井 県



# 目次

## 結果の概要

1 二人以上の世帯の家計の概要	
(1) 支出の動向	1
(2) 消費支出の内訳	1
2 二人以上の世帯のうち勤労者世帯の家計の概要	
(1) 収入の動向	3
(2) 支出の動向	3
(3) 家計収支の内訳	4
3 消費支出からみた福井市の特徴	7

## 統計表

第1表 主要家計指標（二人以上の世帯）	10
第2表 福井市の1世帯当たりの月別消費支出（二人以上の世帯）	12
第3表 主要家計指標（二人以上の世帯のうち勤労者世帯）	16
第4表 福井市の1世帯当たりの月別収入と支出（二人以上の世帯のうち勤労者世帯）	18
第5表 1世帯当たりの1か月間の収入と支出および構成比、対前年増加率 （二人以上の世帯、二人以上の世帯のうち勤労者世帯）	22
第6表 都市階級・地方別の1世帯当たりの1か月間の収入と支出 （二人以上の世帯、二人以上の世帯のうち勤労者世帯）	26
第7表 1世帯当たり年間支出金額と都道府県庁所在市別ランキングにおける福井市の順位 （二人以上の世帯）	28

## 利用者のために

1 調査の概要	43
2 用語の説明	45
3 家計収支関連図	47

## 利用上の注意

利用に当たっては、特に次の事項に注意してください。

- ① この調査結果は、総務省統計局において集計した結果のうち、福井市の二人以上の世帯の分をとりまとめたものです。
- ② 調査結果は、農林漁家世帯を含む世帯を集計した結果です。
- ③ 統計数値は、表章単位未満を四捨五入しているため、内訳の合計は必ずしも計に一致しません。
- ④ この調査は標本調査で、調査世帯は毎月順次交替しています。  
福井市の調査世帯は104世帯(二人以上の世帯96世帯、単身世帯8世帯)です。
- ⑤ 調査世帯数が少ないため、標本誤差が大きいと考えられますので参考値として御利用ください。  
また、前年や全国の結果と数値を比較するには注意が必要です。

## 総務省統計局の公表について

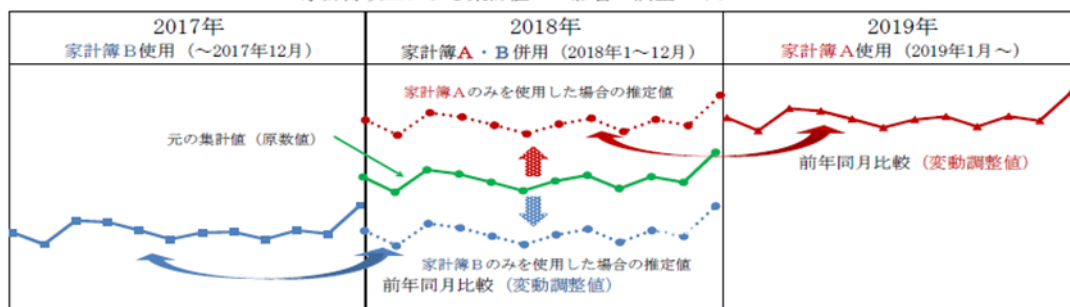
### 家計簿改正による集計値への影響（変動調整値の算出）

家計調査で使用する家計簿の様式が変更され、平成30年1月から半数の世帯が新様式（家計簿A）、残り半数が従前様式（家計簿B）を使用し、平成31年1月から全世界帯が新様式（家計簿A）を使用した。集計の結果、家計簿Aを使用した世帯が実収入・消費支出とも家計簿Bを使用した世帯を上回り、対前年比の公表に影響があるため、仮に平成30年に家計簿Aを使用した場合の数値を統計的手法で算出し変動調整値として公表している。

なお、福井市分の変動調整値の公表はない。

- ・ 勤労者世帯の実収入（二人以上の世帯）は、1世帯当たり586,149円  
前年比 実質4.3%の増加 名目4.9%の増加  
前年比（変動調整値） 実質0.5%の増加 名目1.1%の増加
- ・ 消費支出（二人以上の世帯）は、1世帯当たり293,379円  
前年比 実質1.5%の増加 名目2.1%の増加  
前年比（変動調整値） 実質0.9%の増加 名目1.5%の増加

家計簿改正による集計値への影響の調整のイメージ



# 結果の概要

# 1 二人以上の世帯の家計の概要

・福井市：集計世帯数 95、平均世帯人員 2.88人、平均有業人員 1.35人、世帯主の平均年齢 62.6歳  
 ・全 国：集計世帯数 7,504、平均世帯人員 2.95人、平均有業人員 1.34人、世帯主の平均年齢 59.7歳  
 令和2年の福井市の二人以上の世帯の1世帯当たりの1か月の消費支出の概要は、次のとおりです。  
 (統計表 第1表・第2表・第5表)

## (1) 支出の動向

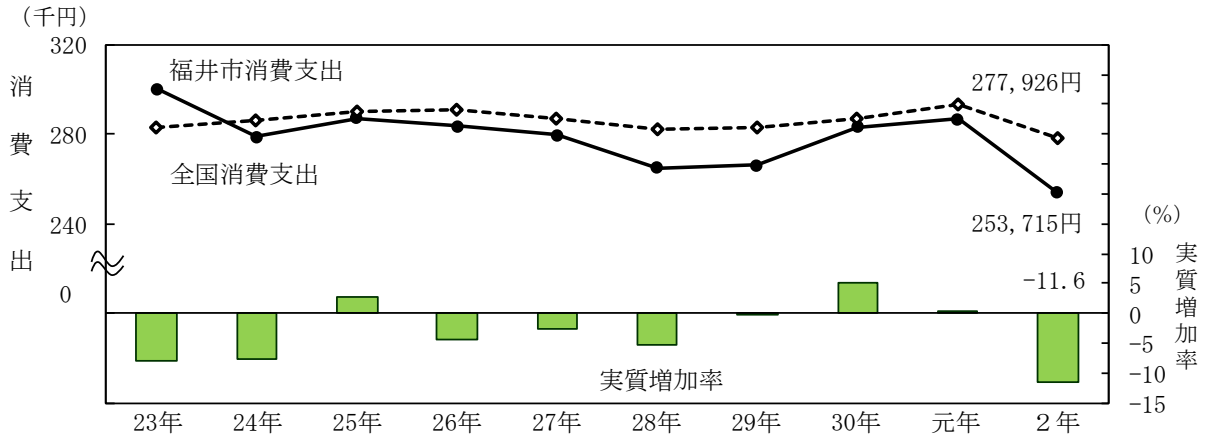
二人以上の世帯の消費支出は、1世帯当たり1か月平均253,715円となり、前年に比べ名目11.5%減少、実質11.6%減少となりました。

また、全国は1か月平均277,926円となり、前年に比べ名目5.3%減少、実質5.3%減少となっています。

過去10年の福井市の消費支出の推移をみると、平成24年以降は全国値を下回っています。

また、実質増加率の推移をみると、30年以降は減少から増加に転じていましたが、令和2年は大幅に減少しました。

図1 消費支出額および福井市の対前年実質増加率の推移(二人以上の世帯)



## (2) 消費支出の内訳

### ① 令和2年平均と3年平均

二人以上の世帯の1世帯当たりの消費支出の内訳をみると、福井市は、食料が29.8%と最も多く、次いでその他の消費支出、交通・通信となりました。

また、全国も、食料が27.5%と最も多く、次いでその他の消費支出、交通・通信となっています。なお、3年平均をみても、同程度の構成比になっています。

表1 福井市と全国の令和2年平均消費支出と3年平均消費支出(二人以上の世帯)

	令和2年平均				3年平均(平成30年~令和2年)			
	福井市	構成比 (%)	全国	構成比 (%)	福井市	構成比 (%)	全国	構成比 (%)
世帯人員(人)	2.88	-	2.95	-	3.05	-	2.97	-
有業人員(人)	1.35	-	1.34	-	1.44	-	1.34	-
世帯主の年齢(歳)	62.6	-	59.7	-	61.1	-	59.5	-
消費支出(円)	253,715	100.0	277,926	100.0	274,568	100.0	286,207	100.0
食料	75,628	29.8	76,440	27.5	75,483	27.5	75,225	26.3
住居	12,243	4.8	17,365	6.2	12,847	4.7	17,125	6.0
光熱・水道	24,883	9.8	21,836	7.9	25,150	9.2	21,935	7.7
家具・家事用品	10,398	4.1	12,538	4.5	10,554	3.8	11,621	4.1
被服及び履物	7,392	2.9	8,799	3.2	9,118	3.3	10,123	3.5
保健医療	12,936	5.1	14,211	5.1	11,930	4.3	13,790	4.8
交通・通信	32,947	13.0	39,910	14.4	40,144	14.6	41,883	14.6
教育	9,089	3.6	10,290	3.7	9,823	3.6	11,189	3.9
教養娯楽	23,553	9.3	24,285	8.7	24,486	8.9	27,070	9.5
その他の消費支出	44,645	17.6	52,251	18.8	55,034	20.0	56,246	19.7
エンゲル係数※1(%)	29.8	-	27.5	-	27.5	-	26.3	-

※1) エンゲル係数=食料÷消費支出×100

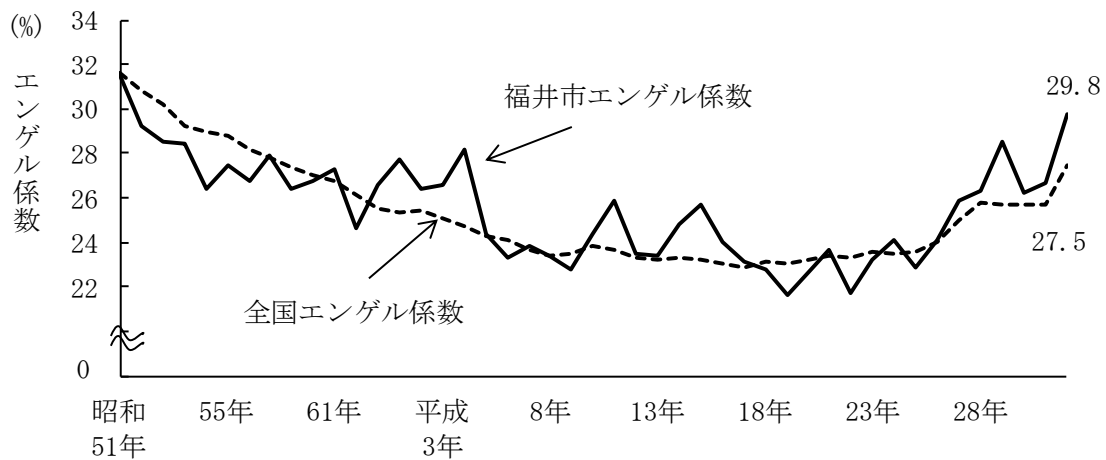
② エンゲル係数

福井市の令和2年の二人以上の世帯のエンゲル係数(消費支出の中に占める食料の割合)は、29.8%と、前年(26.7%)と比べ3.1ポイント増加しました。全国では27.5%と、前年(25.7%)と比べ1.8ポイント増加しました

福井市のエンゲル係数の推移については、増減は激しいものの長期的には減少傾向にありましたが、平成25年以降は上昇傾向です。

また、全国のエンゲル係数の推移については、平成13年ごろまではおおそ減少傾向にあり、25年ごろまでは横ばいで推移していましたが、25年以降は上昇傾向です。

図2 エンゲル係数の推移(二人以上の世帯)



## 2 二人以上の世帯のうち勤労者世帯の家計の概要

- ・福井市：集計世帯数 43、平均世帯人員 3.30人、平均有業人員 1.87人、世帯主の平均年齢 52.5歳
  - ・全 国：集計世帯数 4,001、平均世帯人員 3.31人、平均有業人員 1.79人、世帯主の平均年齢 49.8歳
- 令和2年の福井市の二人以上の世帯のうち勤労者世帯の1世帯当たりの1か月の家計収支の概要は、次のとおりです。（統計表 第3表・第4表・第5表）

### (1) 収入の動向

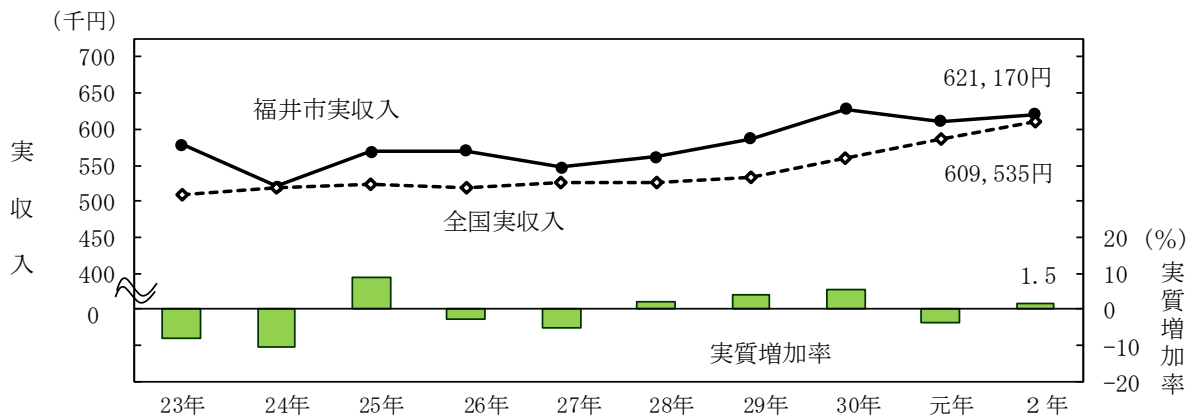
二人以上の世帯のうち勤労者世帯の実収入は、1か月平均621,170円となり、前年に比べ名目1.6%増加、実質1.5%増加となりました。

また、全国は、1か月平均609,535円となり、前年に比べ名目4.0%増加、実質4.0%増加となりました。

過去10年の福井市の実収入の推移をみると、すべての年で全国値を上回っています。

また、実質増加率の推移をみると、28年以降は令和元年のみ減少したものの、おおむね増加傾向で推移しています。

図3 実収入および福井市の対前年実質増加率の推移(二人以上の世帯のうち勤労者世帯)

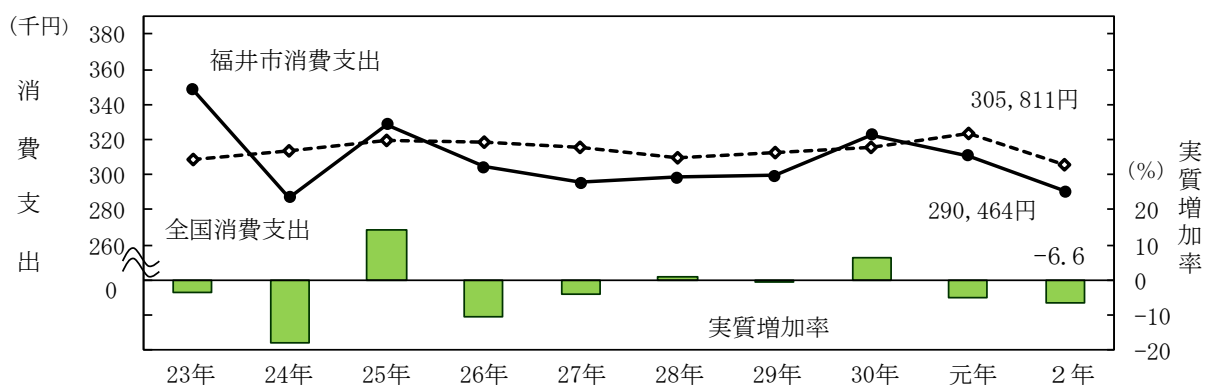


### (2) 支出の動向

二人以上の世帯のうち勤労者世帯の消費支出は、1か月平均290,464円となり、前年に比べ名目6.5%減少、実質6.6%減少となりました。また、全国は、1か月平均305,811円となり、前年に比べ名目5.6%減少、実質5.6%減少となりました。

過去10年の福井市の消費支出の推移をみると、平成24年以降は全国値を下回る傾向が続いています。実質増加率の推移をみると、増減の波が大きい状態から次第に緩やかな状態になっています。なお、令和元年からは減少傾向です。

図4 消費支出額および福井市の対前年実質増加率の推移(二人以上の世帯のうち勤労者世帯)





### (3) 家計収支の内訳

二人以上の世帯のうち勤労者世帯の実収入の内訳をみると、福井市は、世帯主収入が62.3%と最も多く、次いでその他の収入、世帯主の配偶者の収入となっています。

また、全国は、世帯主収入が70.9%と最も多く、次いで世帯主の配偶者の収入、その他の収入となっています。

なお、福井市の実収入は全国平均を上回っており、世帯主の配偶者の収入および他の世帯員収入も全国平均を上回っています。

消費支出の内訳をみると、福井市は、食料が27.9%と最も多く、次いでその他の消費支出、交通・通信となりました。

また、全国は、食料が26.0%と最も多く、次いでその他の消費支出、交通・通信となっています。

家計収支バランスをみると、福井市の平均消費性向は56.4%と、全国平均(61.3%)を下回っていますが、福井市の平均貯蓄率は40.2%と、全国平均(35.2%)を上回っています。

なお、3年平均をみても、同等の傾向になっています。

表2 福井市と全国の令和2年平均家計収支と3年平均家計収支(二人以上の世帯のうち勤労者世帯)

	令和2年平均				3年平均(平成30年～令和2年)			
	福井市	構成比(%)	全国	構成比(%)	福井市	構成比(%)	全国	構成比(%)
世帯人員(人)	3.30	-	3.31	-	3.40	-	3.31	-
有業人員(人)	1.87	-	1.79	-	1.86	-	1.78	-
世帯主の年齢(歳)	52.5	-	49.8	-	50.7	-	49.7	-
実収入(円)	621,170	100.0	609,535	100.0	620,094	100.0	584,801	100.0
世帯主収入	386,793	62.3	431,902	70.9	405,663	65.4	432,067	73.9
世帯主の配偶者の収入	90,800	14.6	89,812	14.7	105,734	17.1	82,076	14.0
他の世帯員収入	42,441	6.8	15,168	2.5	36,012	5.8	14,454	2.5
その他の収入	101,136	16.3	72,654	11.9	72,685	11.7	56,204	9.6
消費支出(円)	290,464	100.0	305,811	100.0	308,014	100.0	314,993	100.0
食料	80,953	27.9	79,496	26.0	77,551	25.2	77,672	24.7
住居	12,866	4.4	18,824	6.2	16,558	5.4	18,772	6.0
光熱・水道	25,524	8.8	21,696	7.1	25,047	8.1	21,768	6.9
家具・家事用品	12,163	4.2	13,364	4.4	11,291	3.7	12,260	3.9
被服及び履物	9,073	3.1	10,654	3.5	9,955	3.2	12,220	3.9
保健医療	13,309	4.6	13,068	4.3	10,819	3.5	12,568	4.0
交通・通信	44,281	15.2	49,469	16.2	52,138	16.9	51,973	16.5
教育	15,505	5.3	16,548	5.4	15,512	5.0	18,069	5.7
教養娯楽	27,337	9.4	26,824	8.8	27,760	9.0	29,537	9.4
その他の消費支出	49,453	17.0	55,868	18.3	61,381	19.9	60,152	19.1
非消費支出(円)	106,305	-	110,896	-	99,456	-	107,998	-
可処分所得※2(円)	514,865	-	498,639	-	520,638	-	476,803	-
黒字※3(円)	224,400	-	192,828	-	212,624	-	161,810	-
貯蓄純増(円)	207,033	-	175,525	-	209,784	-	148,788	-
平均消費性向※4(%)	56.4	-	61.3	-	59.2	-	66.1	-
平均貯蓄率※5(%)	40.2	-	35.2	-	40.3	-	31.2	-
エンゲル係数※1(%)	27.9	-	26.0	-	25.2	-	24.7	-

※1) エンゲル係数=食料÷消費支出×100

※2) 可処分所得=実収入-非消費支出

※3) 黒字=実収入-消費支出-非消費支出

※4) 平均消費性向=消費支出÷可処分所得×100

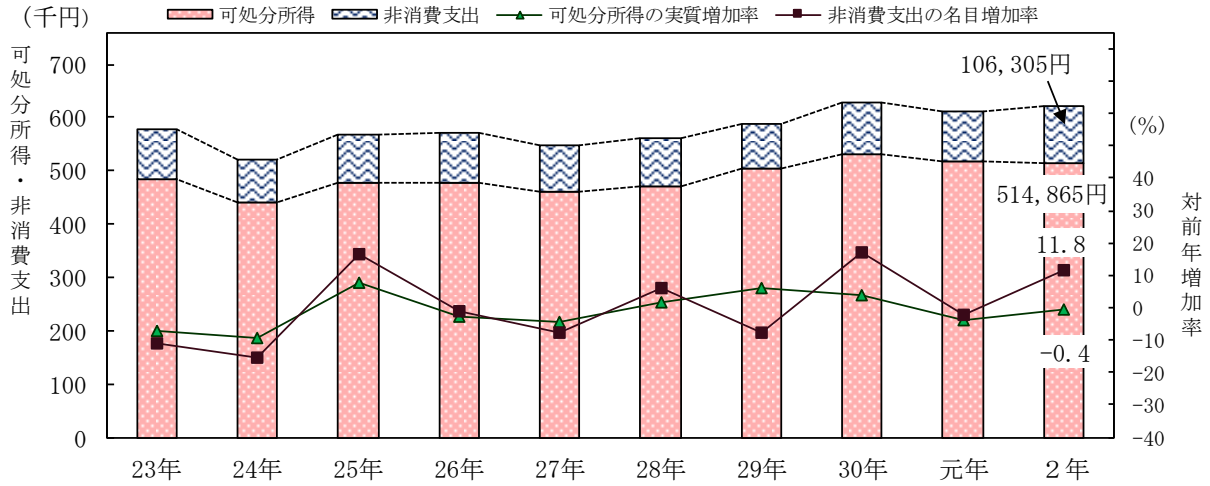
※5) 平均貯蓄率=貯蓄純増÷可処分所得×100

### ① 可処分所得

二人以上の世帯のうち勤労者世帯の可処分所得は、1か月平均514,865円となり、前年に比べ名目0.3%減少、実質0.4%減少となりました。

非消費支出は、1か月平均106,305円となり、前年に比べ名目11.8%増加となりました。

図5 可処分所得額・非消費支出額および対前年増減率の推移(二人以上の世帯のうち勤労者世帯)

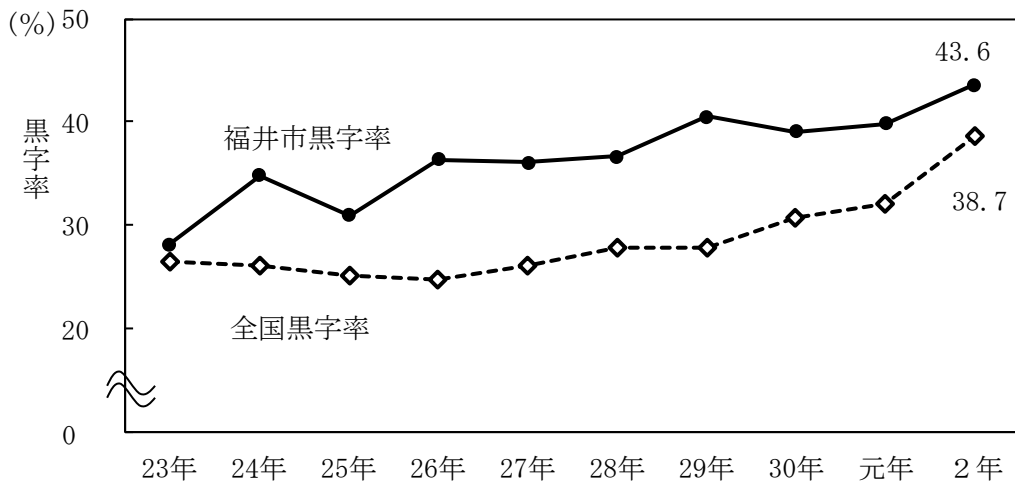


### ② 黒字率

二人以上の世帯のうち勤労者世帯の黒字率(可処分所得に対する黒字の割合)は43.6%となり、前年(39.9%)を3.7ポイント上回りました。

なお、全国の黒字率は38.7%となり、前年(32.1%)を6.6ポイント上回りました。

図6 黒字率の推移(二人以上の世帯のうち勤労者世帯)



### ③ 平均消費性向

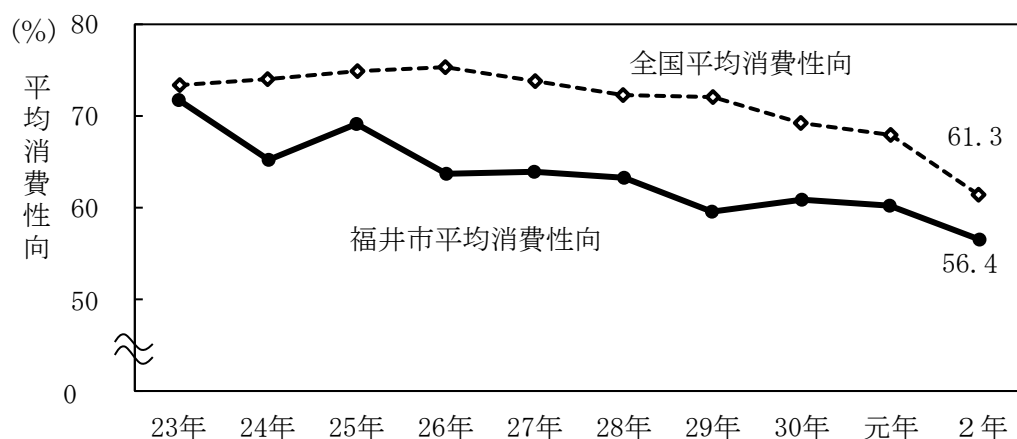
二人以上の世帯のうち勤労者世帯の平均消費性向(可処分所得に対する消費支出の割合)は56.4%となり、前年(60.1%)を3.7ポイント下回りました。

なお、全国の二人以上の世帯のうち勤労者世帯の平均消費性向は61.3%となり、前年(67.9%)を6.6ポイント下回りました。

過去10年の福井市の推移をみると、すべての年において全国値を下回っています。

また、全国および福井市ともに減少傾向となっています。

図7 平均消費性向の推移(二人以上の世帯のうち勤労者世帯)



### ④ 平均貯蓄率

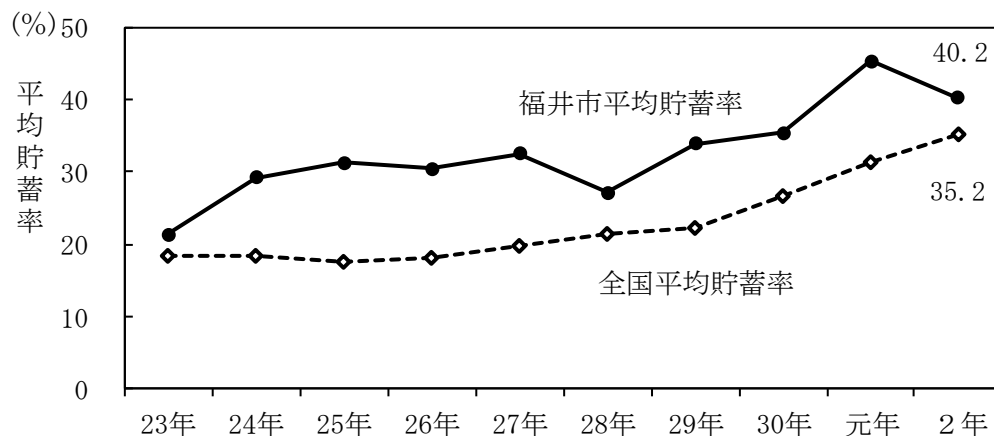
二人以上の世帯のうち勤労者世帯の平均貯蓄率(可処分所得に対する貯蓄純増の割合)は、40.2%となり、前年(45.4%)を5.2ポイント下回りました。

なお、全国の二人以上の世帯のうち勤労者世帯の平均貯蓄率は35.2%となり、前年(31.4%)を3.8ポイント上回りました。

過去10年の福井市の推移をみると、すべての年において全国値を上回っています。

また、全国および福井市ともに増加傾向となっています。

図8 平均貯蓄率の推移(二人以上の世帯のうち勤労者世帯)



### 3 消費支出からみた福井市の特徴

令和2年の二人以上の世帯の1世帯当たりの品目別年間支出金額における都道府県庁所在市別<sup>※6</sup>の主なランキングは次のとおりです。

ただし、購入頻度が少ないものに関しては毎年の変動が大きくなる場合があります。金額ベースでの全国平均との比較は統計表第7表をご覧ください。

(統計表 第7表)

※6) 都道府県庁所在市に川崎市、相模原市、浜松市、堺市、北九州市(都道府県庁所在市以外の政令指定都市)を含む52市

#### ○食料品

- ・「油揚げ・がんもどき」は品目別の集計が始まった昭和38年以降、連続1位となっています。
- ・「コロッケ」、「カツレツ」、「天ぷら・フライ」などの調理済み食品や、「こんぶのつくだ煮」、福井の特産品である「かに」は上位にランキングされています。

( )内は前年の順位、[ ]内は今年の順位

【上位】	1位	2位	3位
令和2年	油揚げ・がんもどき (1)	かに (3)	もち (2)
	こんぶつくだ煮 (1)	さといも (2)	いか (7)
	コロッケ (1)	大豆加工品 (6)	さしみ盛合わせ (9)
	カツレツ (1)	せんべい (2)	ハム (3)
	天ぷら・フライ (1)	他の調理食品 (1)	ほうれんそう (8)
		他の調理食品のその他 (1)	こんぶ (4)
			他の野菜・海藻のつくだ煮 (3)
			みかん (9)
			ようかん (2)
			やきとり (13)
3年平均	油揚げ・がんもどき [1]	もち [3]	米 [5]
	こんぶつくだ煮 [1]	かに [2]	じゃが芋 [10]
	他の調理食品 [2]	さといも [2]	大豆加工品 [2]
	コロッケ [1]	生しいたけ [11]	せんべい [2]
	カツレツ [1]	こんぶ [3]	日本そば・うどん(外食) [13]
	天ぷら・フライ [1]	みかん [3]	
	他の調理食品のその他 [2]	ようかん [3]	
		やきとり [3]	
	コーヒー飲料 [7]		
	すし(外食) [5]		
	焼肉(外食) [31]		

【下位】	50位	51位	52位
令和2年	さんま (50)	他の麺類 (50)	豚肉 (43)
	ごぼう (48)	小麦粉 (42)	砂糖 (43)
	食用油 (49)	他の穀類のその他 (15)	
	焼酎 (47)	風味調味料 (30)	
		うなぎのかば焼き (40)	
3年平均	ごぼう [50]	他の麺類 [51]	食用油 [50]
	油脂・調味料 [49]	小麦粉 [51]	
	紅茶 [39]	油脂 [47]	
	焼酎 [50]	砂糖 [52]	
		他の飲料のその他 [40]	
	ココア・ココア飲料 [48]		

## ○食料品以外

- ・寒冷な気候で世帯員の多い傾向にあるためか、「電気代」の支出金額が全国上位に上る傾向があります。
- ・また、「放送受信料」の支出金額が令和2年・3年平均とともに全国トップとなっています。

( )内は前年の順位、[ ]内は今年の順位

【上位】	1位	2位	3位
令和2年	国公立高校(授業料等) (4)	電気代 (1)	ゴルフ用具 (36)
	国公立大学(授業料等) (3)	保健用消耗品 (28)	介護サービス (49)
平均	放送受信料 (1)	自動車教習料 (41)	
	ケーブルテレビ放送受信料 (2)		
3年平均	電気代 [2]	出産入院料 [20]	
	国公立高校(授業料等) [1]	国公立大学(授業料等) [1]	
	放送受信料 [1]		
	ケーブルテレビ放送受信料 [1]		

【下位】	50位	51位	52位	
令和2年	修繕材料 (38)	他の被服 (46)	家事雑貨 (29)	
	工事その他サービス (28)	感冒薬 (24)	他の婦人用シャツ (27)	
	炊事用電気器具 (10)	歯科診療代 (46)	ネクタイ (33)	
	他の寝具類 (45)	バス代 (48)	人間ドック等受信料 (45)	
	他の台所用品 (4)	自動車等関連用品 (41)	他の駐車場借料 (46)	
	他の家事雑貨 (30)	レンタカー・カーシェアリング料金 (37)	写真撮影・プリント代 (43)	
	婦人用スラックス (40)	幼児教育費用 (40)	かまぼん類 (49)	
	着尺地・生地 (27)	他の学習用文房具 (22)	ハンドバッグ (46)	
	帽子 (44)	ファンデーション (49)		
	履物類 (32)	寄付金 (44)		
	自転車購入 (26)			
	幼児・小学校補習教育 (28)			
	ノート・紙製品 (39)			
	手芸・工芸材料 (41)			
	語学月謝 (13)			
	身の回り用品 (14)			
	こづかい(使途不明) (19)			
	世帯主こづかい (36)			
	3年平均	修繕材料 [50]	敷物 [17]	バス通学定期代 [48]
		鍋・やかん [46]	他の家事用消耗品 [48]	他の印刷物 [49]
他の家事用消耗品のその他 [39]		他の被服 [51]	寄付金 [51]	
他の被服のその他 [45]		婦人用ソックス [47]		
胃腸薬 [49]		歯科診療代 [51]		
人間ドック等受信料 [52]		自動車以外の輸送機器整備費 [49]		
他の駐車場借料 [52]		教養娯楽用品 [47]		
携帯電話機 [44]		他の運動用具 [42]		
幼児教育費用 [51]		他の教養娯楽用品 [49]		
ノート・紙製品 [50]		ペットフード [42]		
他のスポーツ施設使用料 [47]		ペット・他のペット用品 [45]		
ファンデーション [51]		写真撮影・プリント代 [52]		
世帯主こづかい [50]	他の仕送り金 [29]			
住宅関係負担費 [42]				

主な品目の他の都道府県庁所在市等との比較（3年平均）

米

順位	都道府県	金額 (円)
1	札幌市	31,228
2	静岡市	30,250
3	福井市	29,070

もち

順位	都道府県	金額 (円)
1	富山市	2,954
2	福井市	2,740
3	金沢市	2,707

かに

順位	都道府県	金額 (円)
1	鳥取市	5,128
2	福井市	4,324
3	金沢市	2,615

じゃがいも

順位	都道府県	金額 (円)
1	静岡市	2,995
2	横浜市	2,947
3	福井市	2,942

さといも

順位	都道府県	金額 (円)
1	山形市	2,037
2	福井市	1,760
3	新潟市	1,447

生しいたけ

順位	都道府県	金額 (円)
1	奈良市	2,553
2	福井市	2,350
3	秋田市	2,333

こんぶ

順位	都道府県	金額 (円)
1	富山市	2,062
2	福井市	1,439
3	京都市	1,400

油揚げ・がんもどき

順位	都道府県	金額 (円)
1	福井市	5,630
2	京都市	4,424
3	金沢市	4,258

こんぶつくだ煮

順位	都道府県	金額 (円)
1	福井市	2,048
2	富山市	1,915
3	大阪市	1,823

みかん

順位	都道府県	金額 (円)
1	富山市	5,291
2	福井市	5,284
3	静岡市	5,173

ようかん

順位	都道府県	金額 (円)
1	佐賀市	1,442
2	福井市	1,187
3	さいたま市	1,046

せんべい

順位	都道府県	金額 (円)
1	水戸市	8,054
2	宇都宮市	7,919
3	福井市	7,611

コロッケ

順位	都道府県	金額 (円)
1	福井市	3,215
2	京都市	2,668
3	大津市	2,654

カツレツ

順位	都道府県	金額 (円)
1	福井市	4,201
2	富山市	3,145
3	甲府市	3,134

天ぷら・フライ

順位	都道府県	金額 (円)
1	福井市	16,761
2	富山市	15,106
3	新潟市	13,873

やきとり

順位	都道府県	金額 (円)
1	青森市	4,000
2	福井市	3,428
3	千葉市	3,418

コーヒー飲料

順位	都道府県	金額 (円)
1	富山市	6,722
2	福井市	5,792
3	青森市	5,704

日本そば・うどん (外食)

順位	都道府県	金額 (円)
1	高松市	14,017
2	静岡市	9,734
3	福井市	8,615

すし(外食)

順位	都道府県	金額 (円)
1	金沢市	21,364
2	福井市	20,345
3	岐阜市	19,765

焼肉 (外食)

順位	都道府県	金額 (円)
1	高知市	14,351
2	福井市	10,910
3	大分市	10,850

# 統 計 表

消費支出の分類には、用途分類と品目分類があり、統計表のうち、第1～6表は「用途分類」、第7表は「品目分類」で集計した結果となっています。

※ 用途分類：世帯が購入した財(商品)およびサービスの用途に着目して分類するもので、主として家計収支との関連において消費者の行動の分析に用いられます。

※ 品目分類：世帯が購入した財(商品)およびサービスを品目ごとに分類するもので、個々の品目の消費動向の分析に用いられます。

例) 親戚への手土産としてケーキを購入した場合、用途分類では交際費に集計され、品目分類ではお菓子に集計されます。

第 1 表 主要家計指標（二人以上の世帯）

区 分			世帯員 (人)	有業員 (人)	世帯主 の年齢 (歳)	消費支出				
						食料 (円)	住居 (円)	光熱・ 水道 (円)		
全	実 数	平成 27 年平均	3.02	1.35	58.8	287,373	71,844	17,931	23,197	
		28	2.99	1.34	59.2	282,188	72,934	16,679	21,177	
		29	2.98	1.32	59.6	283,027	72,866	16,555	21,535	
		30	2.98	1.35	59.3	287,315	73,977	16,915	22,019	
		令和 元 年平均	2.97	1.34	59.4	293,379	75,258	17,094	21,951	
		2	2.95	1.34	59.7	277,926	76,440	17,365	21,836	
	国 成 比 (%)	平成 27 年平均	-	-	-	100.0	25.0	6.2	8.1	
		28	-	-	-	100.0	25.8	5.9	7.5	
		29	-	-	-	100.0	25.7	5.8	7.6	
		30	-	-	-	100.0	25.7	5.9	7.7	
令和 元 年平均		-	-	-	100.0	25.7	5.8	7.5		
2	-	-	-	100.0	27.5	6.2	7.9			
福 井 市	実 数	平成 27 年平均	3.17	1.50	58.6	279,454	72,418	14,276	22,868	
		28	3.06	1.49	60.1	265,134	69,783	12,335	22,408	
		29	3.14	1.41	58.1	266,190	75,836	11,563	23,450	
		30	3.17	1.50	60.5	283,352	74,240	11,937	24,929	
		令和 元 年平均	3.10	1.47	60.1	286,636	76,582	14,360	25,639	
		2	2.88	1.35	62.6	253,715	75,628	12,243	24,883	
	国 成 比 (%)	平成 27 年平均	-	-	-	100.0	25.9	5.1	8.2	
		28	-	-	-	100.0	26.3	4.7	8.5	
		29	-	-	-	100.0	28.5	4.3	8.8	
		30	-	-	-	100.0	26.2	4.2	8.8	
		令和 元 年平均	-	-	-	100.0	26.7	5.0	8.9	
	2	-	-	-	100.0	29.8	4.8	9.8		
	対 名 目 前 増 加 年 率 (%)	平成 27 年平均	-	-	-	-1.4	5.9	-26.4	-7.5	
		28	-	-	-	-5.1	-3.6	-13.6	-2.0	
		29	-	-	-	0.4	8.7	-6.3	4.7	
		30	-	-	-	6.4	-2.1	3.2	6.3	
		令和 元 年平均	-	-	-	1.2	3.2	20.3	2.8	
		2	-	-	-	-11.5	-1.2	-14.7	-2.9	
		対 実 質 前 増 加 年 率 (%)	平成 27 年平均	-	-	-	-2.5	2.1	-26.7	-5.9
			28	-	-	-	-5.4	-4.9	-14.3	0.8
29			-	-	-	-0.1	8.7	-6.2	1.1	
30			-	-	-	5.0	-3.7	3.4	2.3	
令和 元 年平均	-		-	-	0.2	1.6	20.5	-2.1		
2	-		-	-	-11.6	-2.7	-15.0	-2.2		



\* 消費者物価総合指数(持家の帰属家賃を除く総合)

家具・ 家事用品 (円)	被服及 び履物 (円)	保健医療 (円)	交通・ 通信 (円)	教育 (円)	教養娯楽 (円)	その他の 消費支出 (円)	エンゲル 係 数 (%)	平成27年=100	
								実質金額 指 数 消費支出	消 費 者 物 価 総 合 指 数 *
10,458	11,363	12,663	40,238	10,995	28,314	60,371	25.0	100.0	100.0
10,329	10,878	12,888	39,054	11,310	28,159	58,780	25.8	98.3	99.9
10,560	10,806	12,873	39,691	11,062	27,958	59,120	25.7	98.0	100.5
10,839	10,791	13,227	42,107	11,785	27,581	58,074	25.7	98.3	101.7
11,486	10,779	13,933	43,632	11,492	29,343	58,412	25.7	99.8	102.3
12,538	8,799	14,211	39,910	10,290	24,285	52,251	27.5	94.5	102.3
3.6	4.0	4.4	14.0	3.8	9.9	21.0	-	-	-
3.7	3.9	4.6	13.8	4.0	10.0	20.8	-	-	-
3.7	3.8	4.5	14.0	3.9	9.9	20.9	-	-	-
3.8	3.8	4.6	14.7	4.1	9.6	20.2	-	-	-
3.9	3.7	4.7	14.9	3.9	10.0	19.9	-	-	-
4.5	3.2	5.1	14.4	3.7	8.7	18.8	-	-	-
8,688	11,469	11,044	34,437	7,464	25,413	71,377	25.9	100.0	100.0
8,805	10,267	10,821	33,764	10,638	23,791	62,521	26.3	94.6	100.3
9,423	9,537	11,172	34,521	7,821	26,530	56,337	28.5	94.5	100.8
8,853	10,640	10,336	44,709	9,340	25,546	62,822	26.2	99.3	102.1
12,412	9,321	12,517	42,775	11,039	24,358	57,634	26.7	99.5	103.1
10,398	7,392	12,936	32,947	9,089	23,553	44,645	29.8	87.9	103.3
3.1	4.1	4.0	12.3	2.7	9.1	25.5	-	-	-
3.3	3.9	4.1	12.7	4.0	9.0	23.6	-	-	-
3.5	3.6	4.2	13.0	2.9	10.0	21.2	-	-	-
3.1	3.8	3.6	15.8	3.3	9.0	22.2	-	-	-
4.3	3.3	4.4	14.9	3.9	8.5	20.1	-	-	-
4.1	2.9	5.1	13.0	3.6	9.3	17.6	-	-	-
-5.5	5.7	-5.8	-15.7	11.7	-0.9	8.0	-	-	-
1.3	-10.5	-2.0	-2.0	42.5	-6.4	-12.4	-	-	-
7.0	-7.1	3.2	2.2	-26.5	11.5	-9.9	-	-	-
-6.0	11.6	-7.5	29.5	19.4	-3.7	11.5	-	-	-
40.2	-12.4	21.1	-4.3	18.2	-4.7	-8.3	-	-	-
-16.2	-20.7	3.3	-23.0	-17.7	-3.3	-22.5	-	-	-
-7.5	2.6	-7.1	-13.5	8.9	-1.5	6.8	-	-	1.1
3.2	-13.4	-3.0	0.1	39.6	-7.2	-12.7	-	-	0.3
10.7	-8.7	3.1	1.7	-27.4	11.2	-10.3	-	-	0.5
-5.4	10.1	-9.1	28.2	19.0	-3.9	10.1	-	-	1.3
40.5	-13.9	21.8	-3.4	19.4	-6.0	-9.2	-	-	1.0
-17.8	-22.4	2.9	-23.0	-11.9	-2.7	-22.6	-	-	0.1

第 2 表 福井市の 1 世帯当たりの月別消費支出（二人以上の世帯）

区 分	令和 2 年 年間平均	月 別			
		1 月	2 月	3 月	4 月
集計世帯数（世帯）	95	94	94	95	96
世帯人員（人）	2.88	2.96	2.99	2.91	2.83
有業人員（人）	1.35	1.54	1.55	1.51	1.39
世帯主の年齢（歳）	62.6	61.9	60.9	62.8	62.1
消費支出	253,715	274,472	254,456	255,483	230,869
食料	75,628	72,624	73,211	76,352	69,841
穀類	6,988	5,618	5,990	7,544	7,206
魚介類	6,034	6,281	5,397	6,412	5,694
肉類	7,793	7,822	8,193	8,318	7,938
乳卵類	3,899	3,475	3,511	4,088	4,127
野菜・海藻	9,886	8,940	9,568	10,152	11,312
果物	3,206	2,659	2,857	2,779	3,027
油脂・調味料	3,523	3,284	3,654	3,695	4,136
菓子類	6,296	5,296	5,615	6,032	5,074
調理食品	12,094	12,375	12,498	12,687	11,176
飲料	4,737	3,924	3,590	3,998	4,043
酒類	2,930	2,657	2,747	2,912	2,673
外食	8,244	10,294	9,591	7,734	3,434
住居	12,243	7,712	8,377	11,541	14,084
家賃地代	6,390	5,447	5,595	5,490	6,823
設備修繕・維持	5,853	2,265	2,782	6,051	7,261
光熱・水道	24,883	29,175	31,747	29,496	27,708
電気代	13,804	16,564	18,436	16,551	14,914
ガス代	4,017	4,906	5,255	4,997	4,920
他の光熱	1,010	1,833	1,902	2,088	1,476
上下水道料	6,052	5,872	6,154	5,860	6,398
家具・家事用品	10,398	8,350	6,117	5,953	5,303
家庭用耐久財	3,973	1,455	336	551	859
室内装備・装飾品	530	681	176	258	324
寝具類	562	1,652	290	173	72
家事雑貨	1,780	2,130	1,904	1,436	1,050
家事用消耗品	3,105	2,321	3,205	3,167	2,745
家事サービス	448	111	207	367	253

(単位：円)

消		費		支		出	
5 月	6 月	7 月	8 月	9 月	10 月	11 月	12 月
96	96	95	94	95	94	92	94
2.84	2.85	2.82	2.82	2.86	2.94	2.84	2.93
1.36	1.29	1.24	1.24	1.31	1.24	1.20	1.30
63.0	62.7	64.6	64.6	62.8	62.0	62.2	62.1
230,257	287,179	267,932	255,561	234,735	244,021	251,229	258,389
75,760	74,591	74,325	82,900	75,366	74,245	71,570	86,750
7,145	7,214	6,429	6,594	8,648	7,133	6,636	7,694
5,842	5,422	5,702	5,951	5,079	4,908	6,100	9,622
8,504	7,476	7,181	7,971	7,084	7,115	7,027	8,883
4,230	4,099	4,080	4,234	3,581	3,939	3,681	3,737
12,169	10,843	9,502	10,341	9,166	9,158	8,384	9,101
3,157	3,260	3,064	4,442	3,365	3,220	2,955	3,684
3,629	3,555	3,475	3,269	2,997	3,402	3,348	3,835
6,419	6,045	6,227	7,313	6,395	6,470	6,569	8,091
11,593	11,307	12,368	13,449	10,632	12,204	10,437	14,397
4,625	5,611	5,543	6,152	5,209	4,828	4,621	4,694
3,347	2,931	2,858	3,622	3,311	2,064	2,808	3,231
5,101	6,830	7,895	9,561	9,900	9,803	9,004	9,781
8,161	16,512	8,368	13,322	14,345	9,932	27,500	7,067
5,287	7,345	6,706	8,397	7,531	5,240	6,881	5,940
2,874	9,168	1,663	4,925	6,814	4,692	20,619	1,128
25,968	24,998	20,089	23,567	20,356	22,167	19,665	23,663
15,185	12,579	11,367	12,014	13,083	11,954	11,487	11,513
6,026	3,842	3,934	3,125	2,959	2,511	2,559	3,171
639	427	170	97	96	382	801	2,213
4,118	8,150	4,617	8,331	4,218	7,320	4,818	6,766
7,557	18,095	12,959	16,680	10,848	11,861	11,825	9,230
1,178	11,234	6,548	9,691	4,484	5,294	4,830	1,212
783	1,031	368	557	387	710	582	504
396	438	418	353	414	775	1,408	358
1,744	1,919	1,500	1,885	1,449	1,667	1,864	2,814
2,988	3,204	3,557	3,318	3,339	3,103	2,646	3,670
467	268	568	876	775	312	496	671

区 分	令和2年 年間平均	月 別			
		1 月	2 月	3 月	4 月
被服及び履物	7,392	9,999	6,232	9,712	2,187
和 服	143	0	0	1,269	0
洋 服	2,613	4,193	1,965	3,495	391
シャツ・セーター類	1,472	2,429	1,508	1,421	302
下 着 類	954	940	1,039	525	276
生 地 ・ 糸 類	126	64	33	96	131
他 の 被 服	525	470	482	511	142
履 物 類	966	1,265	763	1,869	551
被服関連サービス	593	638	442	525	394
保健医療	12,936	14,587	11,616	13,797	9,877
医 薬 品	2,292	1,699	1,590	2,109	2,391
健康保持用摂取品	1,049	611	591	1,674	1,438
保健医療用品・器具	3,460	6,990	3,727	3,324	3,181
保健医療サービス	6,135	5,287	5,708	6,691	2,866
交通・通信	32,947	30,003	38,378	33,594	31,951
交 通	1,351	1,875	2,119	1,007	1,087
自動車等関係費	17,180	12,545	21,622	16,982	13,895
通 信	14,417	15,584	14,638	15,605	16,970
教育	9,089	7,273	5,964	5,529	15,249
授 業 料 等	7,435	5,891	5,178	2,154	12,189
教科書・学習参考教材	209	115	59	1,318	211
補 習 教 育	1,445	1,266	726	2,056	2,850
教養娯楽	23,553	25,485	23,849	20,029	21,704
教養娯楽用耐久財	2,405	831	3,935	1,500	5,511
教養娯楽用品	5,218	4,438	3,384	3,822	3,979
書籍・他の印刷物	3,357	3,098	3,444	3,817	2,816
教養娯楽サービス	12,572	17,119	13,086	10,890	9,398
その他の消費支出	44,645	69,265	48,963	49,481	32,964
諸 雑 費	22,452	22,832	23,556	24,152	18,700
こづかい(使途不明)	4,540	6,274	5,107	4,068	4,033
交 際 費	14,156	35,132	18,352	14,908	4,270
仕 送 り 金	3,497	5,027	1,949	6,352	5,960
エンゲル係数 (%)	29.8	26.5	28.8	29.9	30.3

(単位：円)

消		費		支		出	
5 月	6 月	7 月	8 月	9 月	10 月	11 月	12 月
5,979	10,574	6,433	5,769	4,958	10,215	7,641	9,002
0	34	0	362	38	0	15	0
1,499	3,123	1,860	1,579	1,922	4,967	3,251	3,105
1,054	2,577	1,549	1,318	772	1,717	1,407	1,607
859	1,500	1,015	737	797	1,133	1,234	1,392
152	117	259	165	72	286	66	67
416	785	301	379	684	594	618	919
950	1,104	790	977	460	811	783	1,273
1,049	1,334	659	253	212	706	267	638
12,932	13,850	11,404	12,689	11,943	13,814	16,121	12,605
2,130	2,866	2,951	2,485	2,723	2,286	2,005	2,274
1,539	1,415	1,233	1,603	773	584	665	467
4,900	2,934	2,393	2,777	1,978	2,784	2,743	3,784
4,363	6,635	4,826	5,824	6,469	8,160	10,708	6,080
34,364	33,430	57,961	31,105	27,267	23,060	26,206	28,048
1,684	1,175	1,745	2,312	1,102	595	855	652
17,892	16,469	43,180	14,653	13,654	10,284	10,381	14,606
14,788	15,786	13,036	14,141	12,512	12,181	14,970	12,790
6,575	10,865	10,612	4,385	7,414	14,113	4,925	16,168
5,424	10,003	7,129	2,648	6,610	13,062	4,013	14,915
398	62	58	20	15	154	72	30
753	800	3,424	1,716	790	897	841	1,223
20,995	31,647	23,883	27,232	20,318	21,925	23,306	22,260
275	4,096	1,470	3,181	2,712	640	1,650	3,065
6,188	6,424	7,176	6,764	4,279	5,386	4,331	6,442
3,090	2,966	3,468	3,791	3,176	3,264	3,383	3,973
11,441	18,162	11,769	13,495	10,151	12,635	13,942	8,781
31,966	52,615	41,898	37,912	41,920	42,689	42,470	43,596
21,590	24,952	22,528	22,285	19,566	27,597	21,720	19,943
3,545	8,006	6,326	4,105	3,733	2,799	2,275	4,211
6,203	12,446	8,587	9,843	15,900	10,480	16,714	17,040
629	7,212	4,458	1,679	2,722	1,813	1,762	2,402
32.9	26.0	27.7	32.4	32.1	30.4	28.5	33.6

第 3 表 主要家計指標（二人以上の世帯のうち勤労者世帯）

区 分			世帯 人員	有業 人員	世帯主 の年齢	実収入	消費支出						
							食料	住居	光熱・ 水道	家具・ 家事用品	被服及 び履物		
			(人)	(人)	(歳)	(円)	(円)	(円)	(円)	(円)	(円)	(円)	
全 国	実 数	平成 27 年平均	3.39	1.73	48.8	525,669	315,379	74,341	19,477	22,971	11,047	13,561	
		28	3.39	1.74	48.5	526,973	309,591	74,770	18,862	20,730	10,854	13,099	
		29	3.35	1.74	49.1	533,820	313,057	74,584	18,532	21,164	10,980	13,184	
		30	3.32	1.78	49.6	558,718	315,314	76,090	18,200	21,771	11,338	13,072	
		令和 元 年平均	3.31	1.77	49.6	586,149	323,853	77,431	19,292	21,838	12,079	12,935	
		2	3.31	1.79	49.8	609,535	305,811	79,496	18,824	21,696	13,364	10,654	
	構 成 比 (%)	平成 27 年平均	-	-	-	-	100.0	23.6	6.2	7.3	3.5	4.3	
		28	-	-	-	-	100.0	24.2	6.1	6.7	3.5	4.2	
		29	-	-	-	-	100.0	23.8	5.9	6.8	3.5	4.2	
		30	-	-	-	-	100.0	24.1	5.8	6.9	3.6	4.1	
		令和 元 年平均	-	-	-	-	100.0	23.9	6.0	6.7	3.7	4.0	
		2	-	-	-	-	100.0	26.0	6.2	7.1	4.4	3.5	
	福 井 市	実 数	平成 27 年平均	3.43	1.77	50.0	547,036	295,374	73,571	17,011	22,620	8,451	13,764
			28	3.28	1.73	51.0	561,423	298,590	71,907	15,269	21,902	9,951	12,781
29			3.58	1.75	47.4	586,534	299,655	81,088	13,624	23,241	9,610	11,034	
30			3.54	1.84	49.3	627,568	322,927	75,181	15,544	24,970	9,557	10,500	
令和 元 年平均			3.37	1.86	50.3	611,545	310,652	76,520	21,264	24,647	12,154	10,293	
2			3.30	1.87	52.5	621,170	290,464	80,953	12,866	25,524	12,163	9,073	
構 成 比 (%)		平成 27 年平均	-	-	-	-	100.0	24.9	5.8	7.7	2.9	4.7	
		28	-	-	-	-	100.0	24.1	5.1	7.3	3.3	4.3	
		29	-	-	-	-	100.0	27.1	4.5	7.8	3.2	3.7	
		30	-	-	-	-	100.0	23.3	4.8	7.7	3.0	3.3	
		令和 元 年平均	-	-	-	-	100.0	24.6	6.8	7.9	3.9	3.3	
		2	-	-	-	-	100.0	27.9	4.4	8.8	4.2	3.1	
名 目 増 加 率 (%)		平成 27 年平均	-	-	-	-4.1	-3.0	3.5	-17.9	-8.2	-2.0	16.0	
		28	-	-	-	2.6	1.1	-2.3	-10.2	-3.2	17.7	-7.1	
	29	-	-	-	4.5	0.4	12.8	-10.8	6.1	-3.4	-13.7		
	30	-	-	-	7.0	7.8	-7.3	14.1	7.4	-0.6	-4.8		
	令和 元 年平均	-	-	-	-2.6	-3.8	1.8	36.8	-1.3	27.2	-2.0		
	2	-	-	-	1.6	-6.5	5.8	-39.5	3.6	0.1	-11.9		
実 質 増 加 率 (%)	平成 27 年平均	-	-	-	-5.1	-4.1	-0.2	-18.2	-6.6	-4.1	12.6		
	28	-	-	-	2.3	0.8	-3.6	-10.9	-0.4	19.9	-10.1		
	29	-	-	-	4.0	-0.1	12.8	-10.7	2.4	-0.1	-15.2		
	30	-	-	-	5.6	6.4	-8.8	14.3	3.4	0.0	-6.1		
	令和 元 年平均	-	-	-	-3.6	-4.8	0.2	37.1	-6.0	27.5	-3.7		
	2	-	-	-	1.5	-6.6	4.2	-39.7	4.3	-1.9	-13.8		

\*消費者物価総合指数(持家の帰属家賃を除く総合)

保健医療 (円)	交通・ 通信 (円)	教育 (円)	教養娯楽 (円)	その他の 消費支出 (円)	可処分 所得 (円)	黒字 (円)	貯蓄 純増 (円)	平均 消費性 向 (%)	平均 貯蓄 率 (%)	エン ゲル 係数 (%)	平成27年=100		
											実質金額指数		消費者 物価 総合 指数 *
											実収入	消費 支出	
11,015	50,035	18,240	30,364	64,329	427,270	111,891	84,434	73.8	19.8	23.6	100.0	100.0	100.0
11,295	48,798	19,612	30,133	61,439	428,697	119,106	91,260	72.2	21.3	24.2	100.3	98.3	99.9
11,506	49,610	19,080	30,527	63,890	434,415	121,358	97,009	72.1	22.3	23.8	101.0	98.8	100.5
11,973	51,508	19,131	29,838	62,394	455,125	139,811	121,135	69.3	26.6	24.1	104.5	98.3	101.7
12,662	54,943	18,529	31,948	62,195	476,645	152,792	149,704	67.9	31.4	23.9	109.0	100.4	102.3
13,068	49,469	16,548	26,824	55,868	498,639	192,828	175,525	61.3	35.2	26.0	113.3	94.8	102.3
3.5	15.9	5.8	9.6	20.4	-	-	-	-	-	-	-	-	-
3.6	15.8	6.3	9.7	19.8	-	-	-	-	-	-	-	-	-
3.7	15.8	6.1	9.8	20.4	-	-	-	-	-	-	-	-	-
3.8	16.3	6.1	9.5	19.8	-	-	-	-	-	-	-	-	-
3.9	17.0	5.7	9.9	19.2	-	-	-	-	-	-	-	-	-
4.3	16.2	5.4	8.8	18.3	-	-	-	-	-	-	-	-	-
9,679	40,822	11,964	26,859	70,635	462,324	166,949	150,344	63.9	32.5	24.9	100.0	100.0	100.0
10,600	36,494	18,771	24,923	75,992	471,785	173,196	128,038	63.3	27.1	24.1	102.3	100.8	100.3
9,930	42,587	13,831	31,592	63,118	503,581	203,926	170,532	59.5	33.9	27.1	106.4	100.6	100.8
9,422	62,279	16,222	30,157	69,095	530,572	207,645	187,598	60.9	35.4	23.3	112.4	107.1	102.1
9,727	49,854	14,810	25,786	65,596	516,477	205,825	234,722	60.1	45.4	24.6	108.4	102.0	103.1
13,309	44,281	15,505	27,337	49,453	514,865	224,400	207,033	56.4	40.2	27.9	109.9	95.2	103.3
3.3	13.8	4.1	9.1	23.9	-	-	-	-	-	-	-	-	-
3.6	12.2	6.3	8.3	25.5	-	-	-	-	-	-	-	-	-
3.3	14.2	4.6	10.5	21.1	-	-	-	-	-	-	-	-	-
2.9	19.3	5.0	9.3	21.4	-	-	-	-	-	-	-	-	-
3.1	16.0	4.8	8.3	21.1	-	-	-	-	-	-	-	-	-
4.6	15.2	5.3	9.4	17.0	-	-	-	-	-	-	-	-	-
-8.9	-18.9	-1.3	1.3	4.0	-3.4	-4.2	3.4	-	-	-	-	-	-
9.5	-10.6	56.9	-7.2	7.6	2.0	3.7	-14.8	-	-	-	-	-	-
-6.3	16.7	-26.3	26.8	-16.9	6.7	17.7	33.2	-	-	-	-	-	-
-5.1	46.2	17.3	-4.5	9.5	5.4	1.8	10.0	-	-	-	-	-	-
3.2	-20.0	-8.7	-14.5	-5.1	-2.7	-0.9	25.1	-	-	-	-	-	-
36.8	-11.2	4.7	6.0	-24.6	-0.3	9.0	-11.8	-	-	-	-	-	-
-10.2	-16.8	-3.8	0.7	2.9	-4.5	-	-	-	-	-	-	-	1.1
8.4	-8.7	53.7	-8.0	7.3	1.7	-	-	-	-	-	-	-	0.3
-6.4	16.1	-27.2	26.4	-17.3	6.2	-	-	-	-	-	-	-	0.5
-6.8	44.8	16.9	-4.7	8.1	4.0	-	-	-	-	-	-	-	1.3
3.8	-19.3	-7.8	-15.7	-6.0	-3.7	-	-	-	-	-	-	-	1.0
36.3	-11.2	12.1	6.6	-24.7	-0.4	-	-	-	-	-	-	-	0.1

第 4 表 福井市の 1 世帯当たりの月別収入と支出(二人以上の世帯のうち勤労者世帯)

区 分	令和 2 年 年間平均	月 別			
		1 月	2 月	3 月	4 月
集計世帯数 (世帯)	43	46	48	48	48
世帯人員 (人)	3.30	3.31	3.36	3.24	3.22
有業人員 (人)	1.87	2.02	1.98	1.94	1.86
世帯主の年齢 (歳)	52.5	51.8	51.4	53.2	52.9
受 取	1,118,954	1,170,785	997,784	1,008,210	991,611
実 収 入	621,170	492,937	605,149	518,825	545,224
経 常 収 入	590,959	482,723	602,041	513,722	532,025
勤め先収入	520,033	459,843	463,999	510,569	454,409
世帯主収入	386,793	327,386	317,419	388,065	342,341
配偶者の収入	90,800	83,129	105,299	87,973	72,804
他の世帯員収入	42,441	49,328	41,282	34,531	39,264
事業・内職収入	10,102	22,880	21,395	1,314	5,700
他の経常収入	60,824	0	116,647	1,839	71,917
特 別 収 入	30,210	10,214	3,108	5,103	13,199
実収入以外の受取 (繰入金を除く)	405,267	603,398	344,003	438,113	391,094
繰 入 金	92,517	74,450	48,632	51,271	55,294
支 払	1,118,954	1,170,785	997,784	1,008,210	991,611
実 支 出	396,769	369,605	352,823	416,032	394,493
消 費 支 出	290,464	290,276	263,136	301,310	278,982
食 料	80,953	69,964	73,723	80,449	74,589
穀 類	7,263	5,424	6,383	8,310	7,816
魚 介 類	5,446	4,876	4,364	6,056	5,506
肉 類	8,561	8,011	7,911	9,005	9,342
乳 卵 類	3,962	3,534	3,199	3,941	4,352
野 菜 ・ 海 藻 類	8,853	7,874	7,616	9,140	10,612
果 物	3,102	1,908	1,970	2,577	3,313
油 脂 ・ 調 味 料	3,561	2,953	3,490	3,628	4,359
菓 子 類	7,201	5,488	6,588	6,851	5,737
調 理 食 品	12,882	10,753	12,952	12,549	11,845
飲 料	5,429	3,880	3,241	4,266	4,557
酒 類	3,252	2,872	2,910	3,571	2,328
外 食	11,440	12,390	13,100	10,555	4,822
住 居	12,866	12,530	11,471	18,553	9,854
家 賃 代	10,246	9,565	9,674	8,326	9,147
設 備 修 繕 ・ 維 持	2,620	2,965	1,797	10,228	706
光熱・水道	25,524	27,552	29,532	28,313	30,933
電 気 代	13,788	15,695	17,290	16,446	16,503
ガ ス 代	4,477	4,677	4,322	4,827	5,335
他 の 光 熱	1,094	1,994	2,127	2,203	2,430
上 下 水 道 料	6,165	5,186	5,794	4,837	6,665
家具・家事用品	12,163	11,669	6,332	7,095	6,386
家 庭 用 耐 久 財	4,392	2,586	123	858	1,509
室 内 装 備 ・ 装 飾 品	715	1,069	129	454	589
寝 具 類	551	2,406	50	38	126
家 事 雑 貨	2,360	3,036	2,044	1,777	810
家 事 用 消 耗 品	3,693	2,561	3,665	3,501	3,002
家 事 サ ー ビ ス	452	10	319	467	350



(单位：円)

消 費 支 出							
5 月	6 月	7 月	8 月	9 月	10 月	11 月	12 月
46	45	43	41	40	40	37	38
3.26	3.28	3.28	3.28	3.22	3.34	3.30	3.47
1.89	1.84	1.81	1.88	1.87	1.80	1.71	1.90
52.8	52.6	55.1	54.9	53.3	50.6	51.2	50.8
969,831	1,642,049	1,198,144	1,143,862	905,555	1,019,486	905,614	1,474,512
499,185	1,126,302	645,733	585,970	439,520	563,124	436,013	996,054
488,596	843,655	639,112	583,444	438,130	560,747	434,330	972,987
454,377	733,603	627,634	461,156	412,256	411,966	414,549	836,035
337,552	560,139	477,191	337,761	301,497	296,168	304,406	651,586
74,895	124,578	101,145	80,387	69,286	77,718	78,401	133,981
41,931	48,886	49,298	43,008	41,472	38,080	31,742	50,469
6,562	0	3,833	1,514	15,669	13,934	13,731	14,690
27,657	110,052	7,644	120,774	10,205	134,847	6,050	122,262
10,589	282,647	6,621	2,526	1,390	2,377	1,683	23,067
411,411	471,963	467,249	410,351	326,089	326,480	325,753	347,301
59,234	43,784	85,162	147,541	139,946	129,882	143,848	131,157
969,831	1,642,049	1,198,144	1,143,862	905,555	1,019,486	905,614	1,474,512
406,279	504,532	485,192	400,586	342,392	325,502	347,993	415,802
282,233	343,112	360,071	305,262	264,820	242,709	269,427	284,230
81,079	82,727	83,277	95,143	82,514	78,483	77,918	91,569
7,537	8,474	6,298	5,775	8,611	6,969	8,279	7,276
5,786	5,098	5,252	5,694	4,957	4,619	4,678	8,468
9,283	8,866	8,631	9,264	7,608	7,241	7,696	9,876
4,286	4,055	4,090	4,816	3,880	3,753	3,638	3,998
11,137	9,259	8,406	9,880	8,443	8,369	7,491	8,012
3,447	3,905	3,243	4,749	3,190	2,947	2,665	3,314
3,921	4,148	3,566	3,538	2,975	3,142	3,254	3,761
7,879	7,075	7,059	8,413	7,163	6,933	7,558	9,669
12,526	12,295	14,917	16,666	12,220	12,929	11,176	13,752
5,003	6,397	6,955	8,387	6,276	5,678	5,065	5,440
3,601	3,030	4,048	4,176	3,151	2,354	3,144	3,844
6,670	10,125	10,812	13,784	14,041	13,551	13,274	14,159
14,050	11,976	11,311	13,406	15,918	9,691	15,759	9,875
9,160	10,510	10,082	12,895	14,428	8,686	12,087	8,394
4,890	1,466	1,230	512	1,490	1,006	3,672	1,480
27,130	25,233	23,320	25,674	19,785	22,683	21,837	24,301
14,242	12,648	12,281	12,487	12,838	11,352	12,372	11,308
6,937	4,552	5,218	3,945	3,421	2,835	3,645	4,008
831	471	3	93	194	226	871	1,687
5,120	7,562	5,818	9,149	3,332	8,270	4,949	7,299
9,461	22,857	17,657	23,767	11,448	7,388	9,016	12,885
1,046	14,057	9,221	14,937	4,786	1,028	1,507	1,040
1,344	1,383	437	661	213	487	722	1,087
242	334	594	543	623	183	817	659
2,449	2,951	2,150	2,801	1,797	1,920	2,600	3,987
3,792	3,889	4,629	4,376	3,822	3,466	3,047	4,566
587	243	626	449	207	304	322	1,544

区 分	令和2年 年間平均	月 別			
		1 月	2 月	3 月	4 月
被服及び履物	9,073	10,055	5,620	14,451	3,308
和 服	215	0	0	2,485	0
洋 服	3,414	3,284	2,079	6,130	610
シャツ・セーター類	1,652	3,657	1,124	1,535	316
下 着 類	1,141	838	597	283	372
生地・糸類	126	93	36	154	175
他の被服	643	575	521	681	212
履 物 類	1,133	847	667	2,254	853
被服関連サービス	748	761	596	929	770
保健医療	13,309	12,395	11,263	13,016	10,781
医 薬 品	2,201	1,304	1,700	2,128	2,401
健康保持用摂取品	1,079	649	825	1,574	1,533
保健医療用品・器具	3,878	6,027	2,821	4,178	3,582
保健医療サービス	6,150	4,415	5,917	5,135	3,265
交通・通信	44,281	34,911	46,100	47,013	43,199
交 通	2,067	2,846	2,961	835	1,761
自動車等関係費	24,394	12,857	27,446	26,097	20,077
通 信	17,820	19,208	15,694	20,080	21,361
教 育	15,505	12,842	9,705	10,236	29,397
授業料等	12,071	10,811	8,582	3,785	23,389
教科書・学習参考教材	421	180	114	2,580	414
補習教育	3,013	1,851	1,009	3,871	5,593
教養娯楽	27,337	25,631	23,902	24,685	28,401
教養娯楽用耐久財	3,485	1,607	4,472	2,332	10,407
教養娯楽用品	5,797	6,047	4,341	4,535	4,471
書籍・他の印刷物	3,279	2,705	3,173	4,388	2,784
教養娯楽サービス	14,776	15,272	11,916	13,430	10,739
その他の消費支出	49,453	72,729	45,488	57,499	42,135
諸 雑 費	24,167	24,544	24,903	25,375	19,566
こづかい（使途不明）	7,025	7,476	4,320	4,962	6,465
交 際 費	12,139	38,127	14,590	16,078	5,717
仕 送 り 金	6,122	2,581	1,676	11,084	10,387
非消費支出	106,305	79,329	89,686	114,722	115,511
実支出以外の支払（繰越金を除く）	651,579	756,329	606,798	560,046	556,252
繰 越 金	70,605	44,850	38,163	32,132	40,866
可処分所得	514,865	413,608	515,463	404,103	429,713
黒 字	224,400	123,331	252,326	102,793	150,731
貯蓄純増	207,033	-100,396	239,732	75,684	127,927
平均消費性向（%）	56.4	70.2	51.0	74.6	64.9
エンゲル係数（%）	27.9	24.1	28.0	26.7	26.7

(单位：円)

消 費 支 出							
5 月	6 月	7 月	8 月	9 月	10 月	11 月	12 月
7,178	13,607	7,687	7,776	6,715	11,476	9,641	11,360
0	0	0	0	91	0	0	0
2,124	5,136	2,774	2,656	3,053	6,182	4,099	2,837
1,177	2,809	1,513	1,466	1,033	1,381	1,265	2,553
769	2,092	1,590	1,030	982	1,524	1,936	1,683
195	156	127	125	6	181	123	136
606	1,017	327	537	563	689	667	1,326
1,018	1,402	878	1,464	845	551	1,093	1,728
1,289	996	478	497	142	968	458	1,097
11,729	11,089	11,533	15,857	13,711	12,214	22,276	13,842
2,096	2,214	2,734	2,361	3,279	2,298	1,775	2,119
940	1,003	1,103	1,667	1,158	879	975	646
5,203	1,971	3,769	4,128	2,839	3,605	2,661	5,755
3,491	5,900	3,927	7,701	6,435	5,432	16,865	5,321
50,871	43,823	103,371	39,842	35,355	28,605	30,219	28,068
3,099	1,808	3,123	3,112	1,867	857	1,222	1,313
28,768	21,286	82,841	18,726	18,457	12,228	10,801	13,144
19,004	20,729	17,407	18,004	15,030	15,520	18,196	13,611
12,010	22,379	21,466	9,558	16,764	14,952	9,714	17,038
9,615	20,569	13,747	5,538	14,860	12,497	7,543	13,917
828	112	128	47	35	359	173	75
1,567	1,697	7,591	3,973	1,869	2,097	1,998	3,046
28,601	41,270	26,603	25,600	23,627	20,599	30,749	28,376
572	6,986	1,513	1,257	5,552	22	2,117	4,979
7,664	6,833	6,732	7,050	3,361	6,175	4,181	8,175
2,990	3,075	3,666	3,484	2,846	2,757	3,486	3,994
17,375	24,377	14,691	13,809	11,868	11,645	20,966	11,228
40,123	68,151	53,847	48,641	38,984	36,619	42,297	46,917
26,630	29,355	23,620	28,044	19,656	23,282	22,020	23,011
5,423	11,547	12,356	7,960	7,443	5,452	3,850	7,041
6,762	12,154	9,033	8,979	5,675	3,879	12,255	12,417
1,309	15,096	8,838	3,657	6,209	4,006	4,171	4,448
124,045	161,420	125,120	95,323	77,572	82,793	78,566	131,573
521,580	1,102,209	657,009	622,838	453,156	574,129	450,058	958,539
41,971	35,308	55,943	120,438	110,006	119,855	107,563	100,171
375,140	964,882	520,613	490,647	361,948	480,331	357,447	864,482
92,907	621,770	160,542	185,384	97,128	237,622	88,020	580,252
91,898	609,070	169,681	207,240	111,167	225,797	129,191	597,406
75.2	35.6	69.2	62.2	73.2	50.5	75.4	32.9
28.7	24.1	23.1	31.2	31.2	32.3	28.9	32.2

第 5 表 1 世帯当たりの 1 か月間の収入と支出および構成比、対前年増加率  
(二人以上の世帯、二人以上の世帯のうち勤労者世帯)

区 分	福 井 市								
	二人以上の世帯						うち勤労者世帯		
	元年	2年		名目 増加 率	実質 増加 率	元年	2年		
	実数 (円)	実数 (円)	構成 比 (%)			実数 (円)	実数 (円)	構成 比 (%)	
集計世帯数(世帯)	95	95	-	-	-	48	43	-	
世帯人員(人)	3.10	2.88	-	-	-	3.37	3.30	-	
有業人員(人)	1.47	1.35	-	-	-	1.86	1.87	-	
世帯主の年齢(歳)	60.1	62.6	-	-	-	50.3	52.5	-	
受 取	-	-	-	-	-	1,112,380	1,118,954	-	
実 収 入	-	-	-	-	-	611,545	621,170	100.0	
経 常 収 入	-	-	-	-	-	607,158	590,959	95.1	
勤 め 先 収 入	-	-	-	-	-	552,692	520,033	83.7	
世 帯 主 収 入	-	-	-	-	-	398,272	386,793	62.3	
配 偶 者 の 収 入	-	-	-	-	-	117,897	90,800	14.6	
他 の 世 帯 員 収 入	-	-	-	-	-	36,523	42,441	6.8	
事 業 ・ 内 職 収 入	-	-	-	-	-	4,104	10,102	1.6	
農 林 漁 業 収 入	-	-	-	-	-	0	-	-	
他 の 経 常 収 入	-	-	-	-	-	50,361	60,824	9.8	
特 別 収 入	-	-	-	-	-	4,387	30,210	4.9	
実収入以外の受取(繰入金を除く)	-	-	-	-	-	446,095	405,267	-	
繰 入 金	-	-	-	-	-	54,740	92,517	-	
支 払	-	-	-	-	-	1,112,380	1,118,954	-	
実 支 出	-	-	-	-	-	405,720	396,769	-	
消 費 支 出	286,636	253,715	100.0	-11.5	-11.6	310,652	290,464	100.0	
食 料	76,582	75,628	29.8	-1.2	-2.7	76,520	80,953	27.9	
穀 類	6,773	6,988	2.8	3.2	2.7	6,614	7,263	2.5	
魚 介 類	5,565	6,034	2.4	8.4	4.6	4,607	5,446	1.9	
肉 類	7,829	7,793	3.1	-0.5	-1.0	8,018	8,561	2.9	
乳 卵 類	3,760	3,899	1.5	3.7	2.3	3,740	3,962	1.4	
野 菜 ・ 海 藻	9,105	9,886	3.9	8.6	5.6	7,931	8,853	3.0	
果 物	2,811	3,206	1.3	14.1	7.8	2,011	3,102	1.1	
油 脂 ・ 調 味 料	3,427	3,523	1.4	2.8	3.5	3,231	3,561	1.2	
菓 子 類	6,053	6,296	2.5	4.0	2.2	6,235	7,201	2.5	
調 理 食 品	12,047	12,094	4.8	0.4	1.7	12,477	12,882	4.4	
飲 料	4,136	4,737	1.9	14.5	13.8	4,001	5,429	1.9	
酒 類	2,897	2,930	1.2	1.1	0.2	3,064	3,252	1.1	
外 食	12,179	8,244	3.2	-32.3	-34.0	14,591	11,440	3.9	
住 居	14,360	12,243	4.8	-14.7	-16.0	21,264	12,866	4.4	
家 賃 地 代	7,407	6,390	2.5	-13.7	-13.5	11,330	10,246	3.5	
設 備 修 繕 ・ 維 持	6,953	5,853	2.3	-15.8	-17.6	9,934	2,620	0.9	
光 熱 ・ 水 道	25,639	24,883	9.8	-2.9	-2.2	24,647	25,524	8.8	
電 気 代	14,547	13,804	5.4	-5.1	-2.6	14,778	13,788	4.7	
ガ ス 代	4,125	4,017	1.6	-2.6	-6.5	3,628	4,477	1.5	
他 の 光 熱	1,233	1,010	0.4	-18.1	-10.0	950	1,094	0.4	
上 下 水 道 料	5,733	6,052	2.4	5.6	2.6	5,291	6,165	2.1	
家 具 ・ 家 事 用 品	12,412	10,398	4.1	-16.2	-17.8	12,154	12,163	4.2	
家 庭 用 耐 久 財	5,276	3,973	1.6	-24.7	-25.4	4,670	4,392	1.5	
室 内 装 備 ・ 装 飾 品	563	530	0.2	-5.9	-1.5	616	715	0.2	

		全 国									
		二人以上の世帯					うち勤労者世帯				
名目 増加率 (%)	実質 増加率 (%)	元年	2年			元年	2年			実質 増加率 (%)	
		実数 (円)	実数 (円)	構成 比 (%)	名目 増加 率 (%)	実質 増加 率 (%)	実数 (円)	実数 (円)	構成 比 (%)		名目 増加 率 (%)
-	-	7,522	7,504	-	-	-	4,021	4,001	-	-	-
-	-	2.97	2.95	-	-	-	3.31	3.31	-	-	-
-	-	1.34	1.34	-	-	-	1.77	1.79	-	-	-
-	-	59.4	59.7	-	-	-	49.6	49.8	-	-	-
0.6	-	-	-	-	-	-	1,114,844	1,171,448	-	5.1	-
1.6	1.5	-	-	-	-	-	586,149	609,535	100.0	4.0	4.0
-2.7	-2.8	-	-	-	-	-	577,067	579,127	95.0	0.4	0.4
-5.9	-6.0	-	-	-	-	-	536,305	536,881	88.1	0.1	0.1
-2.9	-3.0	-	-	-	-	-	438,263	431,902	70.9	-1.5	-1.5
-23.0	-23.1	-	-	-	-	-	83,468	89,812	14.7	7.6	7.6
16.2	16.1	-	-	-	-	-	14,574	15,168	2.5	4.1	4.1
146.2	146.0	-	-	-	-	-	4,237	3,548	0.6	-16.3	-16.3
-	-	-	-	-	-	-	67	-	-	-	-
20.8	20.7	-	-	-	-	-	36,458	38,698	6.3	6.1	6.1
588.6	587.9	-	-	-	-	-	9,082	30,408	5.0	234.8	234.8
-9.2	-9.3	-	-	-	-	-	446,909	443,539	-	-0.8	-0.8
69.0	68.8	-	-	-	-	-	81,786	118,373	-	44.7	44.7
0.6	-	-	-	-	-	-	1,114,844	1,171,448	-	5.1	-
-2.2	-	-	-	-	-	-	433,357	416,707	-	-3.8	-
-6.5	-6.6	293,379	277,926	100.0	-5.3	-5.3	323,853	305,811	100.0	-5.6	-5.6
5.8	4.2	75,258	76,440	27.5	1.6	0.2	77,431	79,496	26.0	2.7	1.3
9.8	9.3	6,345	6,670	2.4	5.1	5.0	6,490	6,933	2.3	6.8	6.7
18.2	14.1	5,884	6,224	2.2	5.8	6.2	4,827	5,308	1.7	10.0	10.4
6.8	6.3	7,272	8,102	2.9	11.4	10.3	7,622	8,693	2.8	14.1	13.0
5.9	4.4	3,811	4,107	1.5	7.8	7.5	3,735	4,103	1.3	9.9	9.6
11.6	8.6	8,491	9,237	3.3	8.8	5.1	7,568	8,472	2.8	11.9	8.1
54.3	45.8	2,869	3,024	1.1	5.4	-0.6	2,213	2,378	0.8	7.5	1.4
10.2	11.0	3,554	3,907	1.4	9.9	10.6	3,496	3,915	1.3	12.0	12.7
15.5	13.5	6,027	6,260	2.3	3.9	1.8	6,612	6,887	2.3	4.2	2.1
3.2	4.6	10,397	10,757	3.9	3.5	2.8	10,642	11,111	3.6	4.4	3.7
35.7	34.9	4,698	4,864	1.8	3.5	4.0	4,960	5,188	1.7	4.6	5.1
6.1	5.2	3,184	3,700	1.3	16.2	15.4	3,127	3,849	1.3	23.1	22.2
-21.6	-23.6	12,726	9,587	3.4	-24.7	-26.2	16,139	12,657	4.1	-21.6	-23.2
-39.5	-40.5	17,094	17,365	6.2	1.6	-0.2	19,292	18,824	6.2	-2.4	-4.1
-9.6	-9.4	8,095	8,180	2.9	1.1	1.1	11,405	11,595	3.8	1.7	1.7
-73.6	-74.2	8,999	9,185	3.3	2.1	-1.3	7,886	7,229	2.4	-8.3	-11.3
3.6	4.3	21,951	21,836	7.9	-0.5	1.9	21,838	21,696	7.1	-0.7	1.7
-6.7	-4.2	10,825	10,671	3.8	-1.4	2.2	10,734	10,633	3.5	-0.9	2.7
23.4	18.4	4,852	4,729	1.7	-2.5	-0.8	4,920	4,742	1.6	-3.6	-1.9
15.2	26.6	1,229	1,181	0.4	-3.9	5.7	957	901	0.3	-5.9	3.5
16.5	13.2	5,044	5,255	1.9	4.2	3.3	5,226	5,420	1.8	3.7	2.8
0.1	-1.9	11,486	12,538	4.5	9.2	6.7	12,079	13,364	4.4	10.6	8.1
-6.0	-6.9	3,970	4,344	1.6	9.4	7.7	4,050	4,587	1.5	13.3	11.5
16.1	21.6	640	640	0.2	0.0	-2.9	629	663	0.2	5.4	2.3

区 分	福 井 市								
	二人以上の世帯					うち勤労者世帯			
	元年	2年			元年	2年			
	実数 (円)	実数 (円)	構成 比 (%)	名目 増加 率 (%)	実質 増加 率 (%)	実数 (円)	実数 (円)	構成 比 (%)	
寝 具 類	1,199	562	0.2	-53.1	-53.6	1,544	551	0.2	
家 事 雑 貨	2,087	1,780	0.7	-14.7	-18.4	2,253	2,360	0.8	
家 事 用 消 耗 品	2,795	3,105	1.2	11.1	8.4	2,822	3,693	1.3	
家 事 サ ー ビ ス	492	448	0.2	-8.9	-10.2	248	452	0.2	
被服及び履物	9,321	7,392	2.9	-20.7	-22.4	10,293	9,073	3.1	
和 服	15	143	0.1	853.3	808.8	6	215	0.1	
洋 服	3,471	2,613	1.0	-24.7	-26.0	4,147	3,414	1.2	
シ ャ ツ ・ セ ー タ ー 類	2,011	1,472	0.6	-26.8	-27.7	2,114	1,652	0.6	
下 着 類	904	954	0.4	5.5	5.2	750	1,141	0.4	
生 地 ・ 糸 類	95	126	0.0	32.6	-	119	126	0.0	
他 の 被 服	729	525	0.2	-28.0	-28.4	847	643	0.2	
履 物 類	1,377	966	0.4	-29.8	-30.9	1,602	1,133	0.4	
被服関連サービス	720	593	0.2	-17.6	-20.2	708	748	0.3	
保 健 医 療	12,517	12,936	5.1	3.3	2.9	9,727	13,309	4.6	
医 薬 品	2,215	2,292	0.9	3.5	2.4	1,784	2,201	0.8	
健康保持用摂取品	1,110	1,049	0.4	-5.5	-	751	1,079	0.4	
保健医療用品・器具	2,459	3,460	1.4	40.7	39.0	2,384	3,878	1.3	
保健医療サービス	6,733	6,135	2.4	-8.9	-8.8	4,807	6,150	2.1	
交 通 ・ 通 信	42,775	32,947	13.0	-23.0	-23.0	49,854	44,281	15.2	
交 通	2,478	1,351	0.5	-45.5	-46.5	3,027	2,067	0.7	
自動車等関係費	26,109	17,180	6.8	-34.2	-33.9	30,563	24,394	8.4	
通 信	14,188	14,417	5.7	1.6	1.4	16,264	17,820	6.1	
教 育	11,039	9,089	3.6	-17.7	-11.9	14,810	15,505	5.3	
授 業 料 等	9,224	7,435	2.9	-19.4	-8.5	12,526	12,071	4.2	
教科書・学習参考教材	282	209	0.1	-25.9	-26.9	440	421	0.1	
補 習 教 育	1,533	1,445	0.6	-5.7	-10.0	1,844	3,013	1.0	
教 養 娛 楽	24,358	23,553	9.3	-3.3	-2.7	25,786	27,337	9.4	
教養娯楽用耐久財	1,284	2,405	0.9	87.3	84.5	1,697	3,485	1.2	
教養娯楽用品	4,928	5,218	2.1	5.9	5.2	4,496	5,797	2.0	
書籍・他の印刷物	2,934	3,357	1.3	14.4	9.3	2,731	3,279	1.1	
教養娯楽サービス	15,211	12,572	5.0	-17.3	-15.4	16,863	14,776	5.1	
その他の消費支出	57,634	44,645	17.6	-22.5	-22.6	65,596	49,453	17.0	
諸 雑 費	23,098	22,452	8.8	-2.8	2.5	24,071	24,167	8.3	
こづかい（使途不明）	8,543	4,540	1.8	-46.9	-47.0	11,815	7,025	2.4	
交 際 費	18,901	14,156	5.6	-25.1	-25.2	18,714	12,139	4.2	
仕 送 り 金	7,092	3,497	1.4	-50.7	-50.7	10,996	6,122	2.1	
非消費支出	-	-	-	-	-	95,067	106,305	-	
実支出以外の支払（繰越金を除く）	-	-	-	-	-	658,765	651,579	-	
繰 越 金	-	-	-	-	-	47,895	70,605	-	
可処分所得	-	-	-	-	-	516,477	514,865	-	
黒 字	-	-	-	-	-	205,825	224,400	-	
貯蓄純増	-	-	-	-	-	234,722	207,033	-	
平均消費性向（%）	-	-	-	-	-	60.1	56.4	-	
エンゲル係数（%）	26.7	29.8	-	-	-	24.6	27.9	-	

		全 国									
		二人以上の世帯					うち勤労者世帯				
名目 増加率 (%)	実質 増加率 (%)	元年	2年		名目 増加率 (%)	実質 増加率 (%)	元年	2年		名目 増加率 (%)	実質 増加率 (%)
		実数 (円)	実数 (円)	構成 比 (%)			実数 (円)	実数 (円)	構成 比 (%)		
-64.3	-64.7	807	870	0.3	7.8	5.4	890	857	0.3	-3.7	-5.9
4.7	0.2	2,192	2,311	0.8	5.4	2.4	2,476	2,664	0.9	7.6	4.6
30.9	27.7	3,024	3,485	1.3	15.2	12.2	3,270	3,800	1.2	16.2	13.1
82.3	79.6	853	888	0.3	4.1	2.0	764	793	0.3	3.8	1.7
-11.9	-13.8	10,779	8,799	3.2	-18.4	-19.3	12,935	10,654	3.5	-17.6	-18.5
#####	#####	138	111	0.0	-19.6	-20.9	118	130	0.0	10.2	8.5
-17.7	-19.2	4,332	3,472	1.2	-19.9	-20.8	5,514	4,392	1.4	-20.3	-21.2
-21.9	-22.8	2,146	1,700	0.6	-20.8	-21.1	2,465	2,005	0.7	-18.7	-19.0
52.1	51.6	1,004	917	0.3	-8.7	-9.8	1,097	985	0.3	-10.2	-11.3
5.9	-	117	139	0.1	18.8	-	102	129	0.0	26.5	-
-24.1	-24.5	855	708	0.3	-17.2	-16.9	1,022	835	0.3	-18.3	-18.0
-29.3	-30.4	1,501	1,196	0.4	-20.3	-25.0	1,840	1,496	0.5	-18.7	-23.4
5.6	2.3	687	556	0.2	-19.1	-21.3	778	682	0.2	-12.3	-14.7
36.8	36.3	13,933	14,211	5.1	2.0	1.7	12,662	13,068	4.3	3.2	2.9
23.4	22.1	2,577	2,643	1.0	2.6	1.7	2,178	2,234	0.7	2.6	1.7
43.7	-	1,106	1,197	0.4	8.2	-	816	851	0.3	4.3	-
62.7	60.8	2,467	2,963	1.1	20.1	19.1	2,641	3,415	1.1	29.3	28.3
27.9	28.0	7,783	7,408	2.7	-4.8	-4.7	7,026	6,568	2.1	-6.5	-6.4
-11.2	-11.2	43,632	39,910	14.4	-8.5	-8.3	54,943	49,469	16.2	-10.0	-9.8
-31.7	-32.9	5,965	3,103	1.1	-48.0	-49.0	7,684	4,259	1.4	-44.6	-45.6
-20.2	-19.8	24,076	23,328	8.4	-3.1	-2.1	31,054	29,272	9.6	-5.7	-4.7
9.6	9.4	13,591	13,479	4.8	-0.8	-1.0	16,206	15,938	5.2	-1.7	-1.9
4.7	12.1	11,492	10,290	3.7	-10.5	-2.9	18,529	16,548	5.4	-10.7	-3.1
-3.6	9.4	8,622	7,380	2.7	-14.4	-2.3	13,832	11,819	3.9	-14.6	-2.5
-4.3	-5.5	221	214	0.1	-3.2	-4.4	367	348	0.1	-5.2	-6.4
63.4	55.9	2,649	2,696	1.0	1.8	0.1	4,331	4,381	1.4	1.2	-0.5
6.0	6.6	29,343	24,285	8.7	-17.2	-16.7	31,948	26,824	8.8	-16.0	-15.5
105.4	102.4	2,027	2,380	0.9	17.4	15.2	2,462	2,820	0.9	14.5	12.4
28.9	28.0	6,644	6,665	2.4	0.3	-2.1	7,522	7,629	2.5	1.4	-1.0
20.1	14.7	3,325	3,258	1.2	-2.0	-3.6	3,016	2,944	1.0	-2.4	-4.0
-12.4	-10.4	17,347	11,983	4.3	-30.9	-29.2	18,948	13,431	4.4	-29.1	-27.4
-24.6	-24.7	58,412	52,251	18.8	-10.5	-10.5	62,195	55,868	18.3	-10.2	-10.2
0.4	5.9	23,875	23,630	8.5	-1.0	1.0	24,995	25,233	8.3	1.0	3.1
-40.5	-40.6	9,305	8,109	2.9	-12.9	-12.9	11,897	9,887	3.2	-16.9	-16.9
-35.1	-35.2	19,740	15,295	5.5	-22.5	-22.5	17,402	13,620	4.5	-21.7	-21.7
-44.3	-44.4	5,491	5,218	1.9	-5.0	-5.0	7,901	7,128	2.3	-9.8	-9.8
11.8	-	-	-	-	-	-	109,504	110,896	-	1.3	-
-1.1	-	-	-	-	-	-	614,769	655,349	-	6.6	-
47.4	-	-	-	-	-	-	66,718	99,392	-	49.0	-
-0.3	-0.4	-	-	-	-	-	476,645	498,639	-	4.6	4.6
9.0	-	-	-	-	-	-	152,792	192,828	-	26.2	-
-11.8	-	-	-	-	-	-	149,704	175,525	-	17.2	-
-	-	-	-	-	-	-	67.9	61.3	-	-	-
-	-	25.7	27.5	-	-	-	23.9	26.0	-	-	-

第 6 表 都市階級・地方別の 1 世帯当たりの 1 か月間の収入と支出（二人以上の世帯、二人

区	分	世帯 人員 (人)	実収入 (円)	消費支出 (円)	食料	住居	光熱 水道	家具・ 家事用品	被服及 び履物	保健医療	交通 通信		
					(円)	(円)	(円)	(円)	(円)	(円)	(円)		
二人 以上 の 世帯	全	国	2.95	-	277,926	76,440	17,365	21,836	12,538	8,799	14,211	39,910	
	福	井市	2.88	-	253,715	75,628	12,243	24,883	10,398	7,392	12,936	32,947	
	都市階級別	大	都市	2.95	-	292,241	81,950	21,897	21,383	12,471	9,882	15,767	37,502
		中	都市	2.95	-	279,546	76,414	16,975	21,678	12,530	8,867	13,836	40,135
		小	都市 A	2.95	-	268,992	73,719	15,700	21,975	12,281	8,078	13,733	40,901
		小	都市 B・町村	2.96	-	262,527	70,725	12,499	22,766	13,080	7,823	12,880	42,239
	地方別	北	海道	2.77	-	267,187	70,208	19,423	27,637	10,580	8,492	13,168	39,298
		東	北	3.09	-	262,275	72,823	13,047	25,922	12,103	7,473	12,924	38,922
		関	東	2.92	-	293,290	81,314	19,408	21,541	13,356	9,456	15,451	38,909
		北	陸	3.14	-	283,503	77,635	11,521	25,938	12,370	8,980	12,263	44,368
		東	海	3.03	-	281,535	77,040	15,224	21,120	12,612	8,846	14,390	47,155
		近	畿	2.93	-	263,899	76,089	16,189	20,428	11,919	8,601	13,571	35,604
		中	国	2.93	-	272,385	71,793	18,752	21,737	12,934	8,499	13,978	39,241
		四	国	2.88	-	258,476	69,127	14,189	20,801	12,170	8,178	13,446	36,125
九		州	2.95	-	269,515	68,887	18,916	19,912	11,760	8,287	13,466	43,875	
沖	縄	3.11	-	206,758	65,937	16,371	19,007	10,315	5,772	9,118	29,341		
う ち 勤 労 者 世帯	全	国	3.31	609,535	305,811	79,496	18,824	21,696	13,364	10,654	13,068	49,469	
	福	井市	3.30	621,170	290,464	80,953	12,866	25,524	12,163	9,073	13,309	44,281	
	都市階級別	大	都市	3.30	646,785	320,993	84,671	25,370	21,102	13,263	11,975	14,698	45,249
		中	都市	3.30	616,746	306,030	79,304	17,715	21,477	13,456	10,536	12,913	48,626
		小	都市 A	3.28	581,475	293,480	76,612	15,887	21,814	12,874	10,096	12,302	51,092
		小	都市 B・町村	3.37	566,788	295,674	74,734	13,488	23,071	14,133	9,279	11,503	56,277
	地方別	北	海道	3.13	576,712	296,321	73,058	21,368	27,521	11,553	10,524	11,989	50,950
		東	北	3.44	553,162	290,042	75,580	13,972	25,773	13,042	9,239	12,251	50,539
		関	東	3.26	653,549	321,811	85,005	20,068	21,381	14,219	11,415	13,938	48,179
		北	陸	3.46	662,374	308,445	81,649	9,939	25,836	12,907	10,680	11,556	52,374
		東	海	3.39	628,281	306,464	79,525	14,750	20,800	14,237	10,586	13,737	57,753
		近	畿	3.31	572,675	289,617	78,231	19,116	20,383	11,941	10,624	12,583	43,312
		中	国	3.27	573,951	297,717	74,000	23,083	21,021	13,554	10,366	13,518	44,935
		四	国	3.16	572,935	282,447	73,256	17,133	21,031	12,194	9,472	10,786	42,485
九		州	3.33	565,808	305,441	72,019	21,800	20,194	13,024	9,880	12,324	58,401	
沖	縄	3.47	390,162	226,090	67,238	22,538	19,337	11,025	6,994	8,756	32,437		



以上の世帯のうち勤労者世帯)

教育 (円)	教養娯楽 (円)	その他の 消費支出 (円)	可処分 所得 (円)	平均 消費性 向 (%)	平均 貯蓄 率 (%)	エン ゲル 係数 (%)	名目 増加率		格差 (全国=100)		備考
							実収入 (%)	消費支出 (%)	実収入	消費支出	
10,290	24,285	52,251	-	-	-	27.5	-	-5.3	-	100.0	<b>都市階級</b> <b>大都市</b>
9,089	23,553	44,645	-	-	-	29.8	-	-11.5	-	91.3	
14,202	26,703	50,484	-	-	-	28.0	-	-3.2	-	105.2	札幌市、仙台市、さいたま市、 千葉市、東京都区部、横浜市、 川崎市、相模原市、新潟市、 静岡市、浜松市、名古屋市、 京都市、大阪市、堺市、神戸市、 広島市、北九州市、福岡市
11,473	24,837	52,802	-	-	-	27.3	-	-4.7	-	100.6	
7,222	22,497	52,887	-	-	-	27.4	-	-7.4	-	96.8	
5,588	21,570	53,355	-	-	-	26.9	-	-7.0	-	94.5	
5,775	22,471	50,133	-	-	-	26.3	-	-1.8	-	96.1	<b>中都市</b>
4,777	20,797	53,487	-	-	-	27.8	-	-7.7	-	94.4	人口15万以上の市(大都市を除く)
13,646	27,092	53,116	-	-	-	27.7	-	-5.6	-	105.5	<b>小都市A</b>
8,249	24,769	57,412	-	-	-	27.4	-	-8.7	-	102.0	人口5万以上15万未満の市
9,850	24,703	50,595	-	-	-	27.4	-	-5.0	-	101.3	<b>小都市B・町村</b>
10,414	22,524	48,559	-	-	-	28.8	-	-4.8	-	95.0	人口5万未満の市および町村
7,918	23,252	54,280	-	-	-	26.4	-	-8.2	-	98.0	<b>地方区分</b> <b>北海道地方</b>
6,298	21,876	56,267	-	-	-	26.7	-	-1.1	-	93.0	北海道
7,875	21,662	54,875	-	-	-	25.6	-	-2.6	-	97.0	<b>東北地方</b>
4,090	14,045	32,762	-	-	-	31.9	-	-5.8	-	74.4	青森県、岩手県、宮城県、 秋田県、山形県、福島県
16,548	26,824	55,868	498,639	61.3	35.2	26.0	4.0	-5.6	100.0	100.0	<b>関東地方</b>
15,505	27,337	49,453	514,865	56.4	40.2	27.9	1.6	-6.5	101.9	95.0	茨城県、栃木県、群馬県、 埼玉県、千葉県、東京都、 神奈川県、山梨県、長野県
21,778	29,568	53,320	525,820	61.0	36.4	26.4	6.3	-4.0	106.1	105.0	<b>北陸地方</b>
18,531	27,348	56,124	505,403	60.6	36.0	25.9	5.9	-4.8	101.2	100.1	新潟県、富山県、石川県、 福井県
12,159	24,288	56,358	478,567	61.3	33.8	26.1	-1.7	-9.3	95.4	96.0	<b>東海地方</b>
9,440	24,546	59,204	463,630	63.8	33.1	25.3	4.1	-4.7	93.0	96.7	岐阜県、静岡県、愛知県、 三重県
10,035	25,719	53,603	474,267	62.5	31.4	24.7	2.2	-2.9	94.6	96.9	<b>近畿地方</b>
8,902	23,547	57,197	456,514	63.5	35.4	26.1	1.9	-6.6	90.8	94.8	滋賀県、京都府、大阪府、 兵庫県、奈良県、和歌山県
21,702	29,587	56,317	528,440	60.9	34.8	26.4	3.8	-6.0	107.2	105.2	<b>中国地方</b>
12,611	27,735	63,157	544,224	56.7	39.0	26.5	7.3	-8.1	108.7	100.9	鳥取県、島根県、岡山県、 広島県、山口県
16,072	27,847	51,159	515,105	59.5	38.2	25.9	3.2	-6.5	103.1	100.2	<b>四国地方</b>
16,763	24,211	52,453	473,701	61.1	36.2	27.0	5.1	-4.6	94.0	94.7	徳島県、香川県、愛媛県、 高知県
12,740	25,996	58,505	472,225	63.0	36.5	24.9	5.8	-7.9	94.2	97.4	<b>九州地方</b>
10,207	24,822	61,061	471,238	59.9	33.7	25.9	1.7	-4.3	94.0	92.4	福岡県、佐賀県、長崎県、 熊本県、大分県、宮崎県、 鹿児島県
12,471	24,116	61,213	466,679	65.4	30.8	23.6	4.2	-1.8	92.8	99.9	<b>沖縄地方</b>
6,460	14,341	36,962	340,794	66.3	31.0	29.7	4.9	-9.8	64.0	73.9	沖縄県

第 7 表 1 世帯当たり年間支出金額と都道府県庁所在市別ランキングにおける福井市の順位（二人以上の世帯）

注1) 品目別データを用いて、支出金額についてランキングを集計しました。

注2) 都道府県庁所在市に川崎市、相模原市、浜松市、堺市、北九州市(都道府県庁所在市以外の政令指定都市)を含む52市でのランキングです。

品 目 分 類	全 国	福 井 市	
	消 費 金 額 (円)	消 費 金 額 (円)	順 位
世帯数分布(抽出率調整)	10,000	20	—
集計世帯数	7,504	95	—
世帯人員(人)	2.95	2.88	—
18歳未満人員(人)	0.56	0.44	—
65歳以上人員(人)	0.85	1.03	—
うち無職者人員(人)	0.67	0.72	—
有業人員(人)	1.34	1.35	—
世帯主の年齢(歳)	59.7	62.6	—
持家率(%)	85.6	84.1	—
家賃・地代を支払っている世帯の割合(%)	13.3	13.8	—
<b>消費支出</b>	<b>3,335,114</b>	<b>3,044,582</b>	<b>47</b>
<b>食料</b>	<b>962,373</b>	<b>956,686</b>	<b>25</b>
<b>穀類</b>	<b>82,018</b>	<b>86,816</b>	<b>6</b>
米	23,920	28,492	5
パン	31,456	31,951	23
食パン	10,327	9,100	39
他のパン	21,129	22,852	12
麺類	20,602	20,825	17
生うどん・そば	3,735	4,673	4
乾うどん・そば	2,410	3,104	5
パスタ	1,476	1,369	33
中華麺	4,731	4,896	18
カップ麺	5,250	4,097	49
即席麺	2,231	2,277	19
他の麺類	770	409	51
他の穀類	6,039	5,548	40
小麦粉	751	500	51
もち	1,829	2,549	3
他の穀類のその他	3,459	2,500	51
<b>魚介類</b>	<b>77,341</b>	<b>78,367</b>	<b>18</b>
生鮮魚介	43,610	44,714	18
鮮魚	40,037	42,019	14
まぐろ	5,420	2,698	39
あじ	1,070	846	35
いわし	459	525	19
かつお	1,297	742	49
かれい	929	1,488	5
さけ	5,255	4,882	35
さば	942	940	28
さんま	536	294	50
たい	1,125	591	44
ぶり	3,096	4,292	8

品 目 分 類	全 国	福 井 市	
	消 費 金 額 (円)	消 費 金 額 (円)	順 位
いか	1,928	2,757	3
たこ	1,482	1,154	37
えび	3,117	2,873	35
かに	1,724	5,263	2
他の鮮魚	7,168	6,320	31
さしみ盛合わせ	4,489	6,351	3
貝類	3,573	2,695	45
あさり	778	700	33
しじみ	367	317	24
かき(貝)	786	407	49
ほたて貝	1,230	820	41
他の貝	412	451	18
塩干魚介	13,890	13,411	31
塩さけ	2,218	1,862	31
たらこ	2,123	2,181	19
しらす干し	1,593	1,835	20
干しあじ	651	534	22
他の塩干魚介	7,306	6,999	28
魚肉練製品	8,602	9,456	12
揚げかまぼこ	2,215	1,881	33
ちくわ	1,749	1,799	25
かまぼこ	3,135	3,653	6
他の魚肉練製品	1,503	2,123	4
他の魚介加工品	11,240	10,786	25
かつお節・削り節	880	782	32
魚介の漬物	3,150	2,943	23
魚介のつくだ煮	934	623	39
魚介の缶詰	3,140	2,565	37
他の魚介加工品のその他	3,135	3,873	5
<b>肉類</b>	<b>99,072</b>	<b>94,982</b>	<b>32</b>
生鮮肉	79,947	74,433	36
牛肉	23,675	25,757	23
豚肉	32,861	26,619	52
鶏肉	17,281	16,077	36
合いびき肉	3,081	3,252	31
他の生鮮肉	3,049	2,728	32
加工肉	19,126	20,549	7
ハム	5,156	6,364	3
ソーセージ	7,905	7,765	24
ベーコン	2,889	2,528	42
他の加工肉	3,176	3,892	5
<b>乳卵類</b>	<b>49,516</b>	<b>47,293</b>	<b>34</b>
牛乳	15,895	16,334	21
乳製品	23,478	20,892	42
粉ミルク	626	1,205	9
ヨーグルト	14,000	12,424	38
バター	1,399	1,095	44
チーズ	6,788	5,551	43
他の乳製品	665	616	32

品 目 分 類	全 国	福 井 市	
	消 費 金 額 (円)	消 費 金 額 (円)	順 位
卵	10,142	10,067	23
<b>野菜・海藻</b>	<b>112,230</b>	<b>119,614</b>	<b>15</b>
生鮮野菜	74,996	76,650	20
葉茎菜	23,090	23,812	22
キャベツ	3,178	2,927	48
ほうれんそう	2,121	2,717	3
はくさい	1,323	1,206	42
ねぎ	3,423	3,247	26
レタス	2,597	2,604	22
ブロッコリー	2,364	2,407	28
もやし	1,055	1,091	24
他の葉茎菜	7,030	7,614	18
根菜	19,139	19,937	17
さつまいも	1,159	1,168	27
じゃがいも	2,828	3,230	10
さといも	797	1,653	2
だいこん	1,722	1,685	31
にんじん	2,655	2,904	12
ごぼう	1,040	740	50
たまねぎ	3,476	3,334	30
れんこん	957	658	41
たけのこ	722	654	29
他の根菜	3,783	3,910	18
他の野菜	32,767	32,901	22
さやまめ	1,988	1,646	30
かぼちゃ	1,635	1,379	40
きゅうり	3,681	4,300	6
なす	2,221	2,588	10
トマト	8,239	8,920	17
ピーマン	2,438	2,209	34
生しいたけ	2,099	2,301	11
しめじ	1,947	1,939	30
えのきたけ	1,318	1,601	8
他のきのこ	2,657	2,571	25
他の野菜のその他	4,543	3,447	40
乾物・海藻	9,443	9,924	15
豆類	482	429	40
干しいたけ	395	261	41
干しのり	3,103	2,832	35
わかめ	1,646	1,879	11
こんぶ	847	1,340	3
他の乾物・海藻	2,970	3,183	15
大豆加工品	13,880	17,604	2
豆腐	5,309	5,666	11
油揚げ・がんもどき	3,027	6,197	1
納豆	4,654	4,906	21
他の大豆製品	891	834	32
他の野菜・海藻加工品	13,911	15,436	13
こんにゃく	1,833	2,027	10

品 目 分 類	全 国	福 井 市	
	消 費 金 額 (円)	消 費 金 額 (円)	順 位
梅干し	1,397	1,152	38
だいこん漬	1,060	1,296	7
はくさい漬	575	407	44
他の野菜の漬物	5,211	5,860	12
こんぶつくだ煮	1,160	2,135	1
他の野菜・海藻のつくだ煮	408	591	3
他の野菜・海藻加工品のその他	2,268	1,969	41
<b>果物</b>	<b>40,630</b>	<b>42,558</b>	<b>18</b>
生鮮果物	36,957	38,324	19
りんご	4,957	6,297	7
みかん	4,346	5,290	3
オレンジ	733	881	11
他の柑きつ類	2,466	1,867	40
梨	1,598	1,704	19
ぶどう	3,107	2,695	35
柿	1,110	759	43
桃	1,012	663	33
すいか	1,258	1,437	13
メロン	992	1,005	21
いちご	3,478	2,748	47
バナナ	5,290	5,750	10
キウイフルーツ	2,138	1,885	37
他の果物	4,472	5,342	11
果物加工品	3,673	4,234	7
<b>油脂・調味料</b>	<b>47,749</b>	<b>42,742</b>	<b>49</b>
油脂	5,122	4,543	47
食用油	4,443	3,775	50
マーガリン	678	768	10
調味料	42,627	38,199	49
食塩	471	450	21
しょう油	1,884	1,518	48
みそ	2,269	2,056	36
砂糖	1,155	822	52
酢	908	912	21
ソース	833	669	44
ケチャップ	708	651	39
マヨネーズ・マヨネーズ風調味料	1,381	1,388	15
ドレッシング	2,289	2,202	26
ジャム	1,319	1,069	42
カレールウ	1,465	1,299	45
乾燥スープ	3,854	3,491	42
風味調味料	2,626	2,062	51
ふりかけ	1,702	2,111	5
つゆ・たれ	5,543	5,110	42
他の調味料	14,220	12,388	47
<b>菓子類</b>	<b>85,534</b>	<b>85,429</b>	<b>25</b>
ようかん	661	1,411	3
まんじゅう	900	865	25
他の和生菓子	8,084	10,136	7

品 目 分 類	全 国	福 井 市	
	消 費 金 額 (円)	消 費 金 額 (円)	順 位
カステラ	711	730	21
ケーキ	7,151	6,173	47
ゼリー	2,001	2,071	21
プリン	1,639	1,236	49
他の洋生菓子	8,032	6,596	47
せんべい	5,682	8,042	2
ビスケット	3,652	4,125	13
スナック菓子	5,293	5,408	25
キャンデー	2,285	2,060	44
チョコレート	6,806	6,472	37
チョコレート菓子	1,979	1,813	37
アイスクリーム・シャーベット	10,113	10,275	22
他の菓子	20,546	18,017	43
<b>調理食品</b>	<b>132,494</b>	<b>149,934</b>	<b>7</b>
主食的調理食品	55,424	51,991	32
弁当	15,780	13,707	39
すし(弁当)	13,995	14,997	16
おにぎり・その他	4,524	4,264	30
調理パン	5,440	5,265	28
他の主食的調理食品	15,685	13,758	37
他の調理食品	77,070	97,944	2
うなぎのかば焼き	2,686	1,362	51
サラダ	5,278	5,469	23
コロッケ	1,909	3,462	1
カツレツ	2,029	3,903	1
天ぷら・フライ	11,478	16,883	1
しゅうまい	1,069	785	30
ぎょうざ	2,133	1,926	35
やきとり	2,354	3,842	3
ハンバーグ	1,479	1,526	20
冷凍調理食品	8,787	9,898	14
そうざい材料セット	3,308	5,043	15
他の調理食品のその他	34,562	43,845	2
<b>飲料</b>	<b>59,788</b>	<b>58,089</b>	<b>26</b>
茶類	13,921	11,910	34
緑茶	3,817	2,967	32
紅茶	790	546	39
他の茶葉	1,639	1,132	48
茶飲料	7,676	7,264	25
コーヒー・ココア	12,195	13,256	10
コーヒー	6,988	7,001	28
コーヒー飲料	4,798	5,968	7
ココア・ココア飲料	409	287	48
他の飲料	33,672	32,924	25
果実・野菜ジュース	7,582	7,660	30
炭酸飲料	6,649	6,503	31
乳酸菌飲料	4,208	5,456	4
乳飲料	2,423	2,483	21
ミネラルウォーター	3,757	2,701	41

品 目 分 類	全 国	福 井 市	
	消 費 金 額 (円)	消 費 金 額 (円)	順 位
スポーツドリンク	1,348	1,388	25
他の飲料のその他	7,704	6,732	40
<b>酒類</b>	<b>46,276</b>	<b>36,986</b>	<b>44</b>
清酒	5,772	7,548	9
焼酎	6,615	3,596	50
ビール	11,364	10,749	23
ウイスキー	2,374	1,052	48
ワイン	3,833	1,713	49
発泡酒・ビール風アルコール飲料	10,291	8,273	39
チューハイ・カクテル	4,701	2,735	49
他の酒	1,325	1,322	23
<b>外食</b>	<b>129,726</b>	<b>113,874</b>	<b>42</b>
一般外食	120,921	106,940	38
食事代	105,992	96,217	38
日本そば・うどん	4,883	5,989	13
中華そば	5,565	6,444	18
他の麺類外食	1,758	1,362	43
すし(外食)	12,751	17,098	5
和食	18,262	23,374	6
中華食	3,956	3,115	34
洋食	8,765	5,574	48
焼肉	5,812	5,518	31
ハンバーガー	5,100	4,016	45
他の主食的外食	39,142	23,730	45
喫茶代	5,523	4,562	30
飲酒代	9,405	6,161	39
学校給食	8,805	6,934	43
<b>住居</b>	<b>208,488</b>	<b>147,230</b>	<b>47</b>
<b>家賃地代</b>	<b>98,161</b>	<b>76,680</b>	<b>38</b>
民営家賃	78,348	55,960	41
公営家賃	10,096	14,997	13
給与住宅家賃	6,411	4,313	37
地代	2,282	802	23
他の家賃地代	1,024	608	17
<b>設備修繕・維持</b>	<b>110,327</b>	<b>70,549</b>	<b>42</b>
設備材料	37,105	41,032	15
設備器具	31,787	38,389	14
修繕材料	5,318	2,644	50
工事その他のサービス	73,222	29,517	50
畳替え	566	0	28
給排水関係工事費	7,366	1,296	48
外壁・塀等工事費	27,451	2,673	49
植木・庭手入れ代	4,222	1,857	41
他の工事費	18,485	14,876	28
火災・地震保険料	15,132	8,815	45
<b>光熱・水道</b>	<b>262,034</b>	<b>298,599</b>	<b>9</b>
<b>電気代</b>	<b>128,050</b>	<b>165,646</b>	<b>2</b>
<b>ガス代</b>	<b>56,747</b>	<b>48,206</b>	<b>40</b>
都市ガス	35,080	22,768	34

品 目 分 類	全 国	福 井 市	
	消 費 金 額 (円)	消 費 金 額 (円)	順 位
プロパンガス	21,667	25,438	24
<b>他の光熱</b>	<b>14,178</b>	<b>12,125</b>	<b>13</b>
灯油	13,640	11,811	12
他の光熱のその他	538	314	34
<b>上下水道料</b>	<b>63,058</b>	<b>72,622</b>	<b>14</b>
<b>家具・家事用品</b>	<b>152,497</b>	<b>126,953</b>	<b>49</b>
<b>家庭用耐久財</b>	<b>52,610</b>	<b>48,324</b>	<b>32</b>
家事用耐久財	27,420	26,615	25
電子レンジ	1,492	1,236	33
炊事用電気器具	4,092	2,434	50
炊事用ガス器具	566	637	24
電気冷蔵庫	7,108	13,265	4
電気掃除機	3,212	1,753	46
電気洗濯機	7,112	6,098	30
他の家事用耐久財	3,838	1,193	47
冷暖房用器具	17,550	18,817	18
エアコン	12,460	14,178	16
ストーブ・温風ヒーター	1,476	888	33
他の冷暖房用器具	3,614	3,751	21
一般家具	7,640	2,892	49
たんす	384	22	36
テーブル・ソファ	4,261	1,052	49
食器戸棚	667	244	22
他の家具	2,328	1,574	27
<b>室内装備・装飾品</b>	<b>7,898</b>	<b>6,423</b>	<b>42</b>
照明器具	1,299	1,501	14
室内装飾品	1,186	681	35
敷物	1,919	1,973	17
カーテン	1,436	755	42
他の室内装備品	2,058	1,514	41
<b>寝具類</b>	<b>10,721</b>	<b>7,661</b>	<b>39</b>
ベッド	2,321	1,365	35
布団	2,781	2,717	15
毛布	511	272	44
敷布	599	415	44
他の寝具類	4,508	2,892	50
<b>家事雑貨</b>	<b>28,486</b>	<b>21,529</b>	<b>52</b>
茶わん・皿・鉢	1,183	987	39
他の食卓用品	2,924	2,561	46
鍋・やかん	2,133	1,613	46
他の台所用品	3,145	2,210	50
電球・ランプ	1,006	992	28
タオル	2,041	1,401	49
他の家事雑貨	16,054	11,765	50
<b>家事用消耗品</b>	<b>42,119</b>	<b>37,638</b>	<b>49</b>
ティッシュペーパー・トイレットペーパー	7,006	6,945	25
ティッシュペーパー	2,722	2,745	25
トイレットペーパー	4,284	4,200	30
洗剤	8,847	8,085	37



品 目 分 類	全 国	福 井 市	
	消 費 金 額 (円)	消 費 金 額 (円)	順 位
台所・住居用洗剤	3,779	3,610	28
洗濯用洗剤	5,068	4,475	43
他の家事用消耗品	26,266	22,608	48
ポリ袋・ラップ	4,569	3,979	44
殺虫・防虫剤	2,722	2,128	41
柔軟仕上剤	2,976	2,544	39
芳香・消臭剤	2,441	2,340	27
他の家事用消耗品のその他	13,558	11,617	39
<b>家事サービス</b>	<b>10,663</b>	<b>5,377</b>	<b>44</b>
家事代行料	1,129	405	34
清掃代	4,993	1,198	47
家具・家事用品関連サービス	4,541	3,774	30
<b>被服及び履物</b>	<b>110,097</b>	<b>92,659</b>	<b>47</b>
<b>和服</b>	<b>1,395</b>	<b>1,718</b>	<b>12</b>
<b>洋服</b>	<b>43,886</b>	<b>33,377</b>	<b>47</b>
男子用洋服	13,346	9,619	46
背広服	2,893	2,725	27
男子用上着	1,052	514	42
男子用ズボン	3,295	2,413	45
男子用コート	875	158	45
男子用学校制服	884	177	46
他の男子用洋服	4,346	3,632	32
婦人用洋服	24,043	18,350	47
婦人服	4,119	3,275	39
婦人用上着	1,576	1,699	19
スカート	1,576	1,577	28
婦人用スラックス	5,317	3,596	50
婦人用コート	2,352	1,885	30
女子用学校制服	923	615	37
他の婦人用洋服	8,180	5,703	31
子供用洋服	6,497	5,409	42
子供服	5,837	4,514	45
乳児服	661	895	15
<b>シャツ・セーター類</b>	<b>21,256</b>	<b>18,235</b>	<b>44</b>
男子用シャツ・セーター類	6,681	7,123	21
ワイシャツ	1,049	964	40
他の男子用シャツ	4,608	4,298	34
男子用セーター	1,024	1,861	7
婦人用シャツ・セーター類	12,461	9,601	49
ブラウス	2,269	2,002	35
他の婦人用シャツ	6,283	4,231	52
婦人用セーター	3,909	3,368	43
子供用シャツ・セーター類	2,114	1,511	46
<b>下着類</b>	<b>11,458</b>	<b>11,954</b>	<b>27</b>
男子用下着類	3,433	4,012	4
男子用下着	2,680	3,080	11
男子用寝巻き	754	933	8
婦人用下着類	6,546	6,504	34
婦人用ファンデーション	900	1,217	15

品 目 分 類	全 国	福 井 市	
	消 費 金 額 (円)	消 費 金 額 (円)	順 位
他の婦人用下着	4,670	4,483	29
婦人用寝巻き	976	805	40
子供用下着類	1,479	1,437	35
子供用下着	948	882	33
子供用寝巻き	531	555	34
<b>生地・糸類</b>	<b>1,682</b>	<b>1,533</b>	<b>33</b>
着尺地・生地	869	525	50
他の生地・糸類	813	1,009	11
<b>他の被服</b>	<b>8,942</b>	<b>6,522</b>	<b>51</b>
帽子	1,123	651	50
ネクタイ	307	21	52
マフラー・スカーフ	573	216	47
手袋	601	414	40
男子用靴下	1,375	1,181	40
婦人用ストッキング	343	373	19
婦人用ソックス	1,541	1,306	47
子供用靴下	510	283	49
他の被服のその他	2,568	2,076	45
<b>履物類</b>	<b>14,781</b>	<b>12,121</b>	<b>50</b>
大人用運動靴	2,940	2,725	33
大人用サンダル	366	362	24
男子靴	2,905	1,819	47
婦人靴	4,377	3,541	39
子供用靴・サンダル	2,408	1,549	49
他の履物	1,785	2,126	10
<b>被服関連サービス</b>	<b>6,697</b>	<b>7,198</b>	<b>17</b>
洗濯代	4,661	6,242	6
被服賃借料	1,179	259	34
他の被服関連サービス	857	698	20
<b>保健医療</b>	<b>171,554</b>	<b>156,830</b>	<b>32</b>
<b>医薬品</b>	<b>31,829</b>	<b>27,649</b>	<b>41</b>
感冒薬	1,801	1,255	51
胃腸薬	1,194	798	49
栄養剤	3,491	3,801	18
外傷・皮膚病薬	924	896	20
他の外用薬	3,661	2,880	44
他の医薬品	20,757	18,020	37
<b>健康保持用摂取品</b>	<b>14,427</b>	<b>12,594</b>	<b>28</b>
<b>保健医療用品・器具</b>	<b>36,264</b>	<b>42,640</b>	<b>6</b>
紙おむつ	3,524	4,095	19
保健用消耗品	17,036	19,771	2
眼鏡	6,339	7,576	13
コンタクトレンズ	3,902	5,365	12
他の保健医療用品・器具	5,463	5,833	17
<b>保健医療サービス</b>	<b>89,034</b>	<b>73,946</b>	<b>40</b>
医科診療代	40,850	42,541	18
歯科診療代	18,294	9,296	51
出産入院料	876	0	20
他の入院料	15,572	14,999	19

品 目 分 類	全 国	福 井 市	
	消 費 金 額 (円)	消 費 金 額 (円)	順 位
整骨(接骨)・鍼灸院治療代	2,711	1,503	40
マッサージ料金等(診療外)	2,941	983	47
人間ドック等受診料	3,600	1,297	52
他の保健医療サービス	4,189	3,328	46
<b>交通・通信</b>	<b>479,658</b>	<b>395,667</b>	<b>44</b>
<b>交通</b>	<b>37,502</b>	<b>16,206</b>	<b>47</b>
鉄道運賃	9,703	5,478	33
鉄道通学定期代	2,164	1,655	17
鉄道通勤定期代	11,697	2,546	35
バス代	1,758	499	51
バス通学定期代	477	31	48
バス通勤定期代	782	136	47
タクシー代	2,900	1,310	49
航空運賃	1,973	396	37
有料道路料	5,626	3,786	40
他の交通	421	369	25
<b>自動車等関係費</b>	<b>280,375</b>	<b>206,461</b>	<b>43</b>
自動車等購入	88,533	32,978	47
自動車購入	86,447	32,978	45
自動車以外の輸送機器購入	2,086	0	21
自転車購入	4,078	592	50
自動車等維持	187,763	172,891	38
ガソリン	52,096	54,485	27
自動車等部品	16,293	17,314	21
自動車等関連用品	13,355	3,230	51
自動車整備費	26,885	20,510	38
自動車以外の輸送機器整備費	826	203	49
年極・月極駐車場借料	15,646	17,213	26
他の駐車場借料	2,203	680	52
レンタカー・カーシェアリング料金	1,951	38	51
他の自動車等関連サービス	9,671	6,662	46
自動車保険料(自賠責)	8,399	6,222	41
自動車保険料(任意)	40,115	46,295	17
自動車保険料以外の輸送機器保険料	322	39	42
<b>通信</b>	<b>161,781</b>	<b>172,999</b>	<b>15</b>
郵便料	4,444	4,176	30
固定電話通信料	19,531	23,526	6
携帯電話通信料	126,973	137,400	15
運送料	5,179	4,776	25
携帯電話機	4,246	2,454	44
他の通信機器	1,407	666	49
<b>教育</b>	<b>123,514</b>	<b>109,087</b>	<b>28</b>
<b>授業料等</b>	<b>88,562</b>	<b>89,216</b>	<b>20</b>
国公立小学校	4,188	4,367	30
私立小学校	1,148	0	23
国公立中学校	3,958	6,381	9
私立中学校	3,874	509	36
国公立高校	6,182	18,526	1
私立高校	14,496	9,613	32

品 目 分 類	全 国	福 井 市	
	消 費 金 額 (円)	消 費 金 額 (円)	順 位
国公立大学	4,434	26,615	1
私立大学	37,891	16,122	30
幼児教育費用	7,252	3,677	51
専修学校	5,139	3,406	21
<b>教科書・学習参考教材</b>	<b>2,604</b>	<b>2,527</b>	<b>32</b>
教科書	1,109	1,276	24
学習参考教材	1,495	1,251	36
<b>補習教育</b>	<b>32,348</b>	<b>17,343</b>	<b>45</b>
幼児・小学校補習教育	9,934	2,946	50
中学校補習教育	13,883	6,390	48
高校補習教育・予備校	8,532	8,007	23
<b>教養娯楽</b>	<b>299,844</b>	<b>293,324</b>	<b>33</b>
<b>教養娯楽用耐久財</b>	<b>28,844</b>	<b>28,974</b>	<b>22</b>
テレビ	7,504	9,999	12
ビデオレコーダー・プレイヤー	1,353	2,247	9
パソコン	12,874	9,204	30
カメラ・ビデオカメラ	690	2,211	7
楽器	1,181	594	35
書斎・学習用机・椅子	782	1,163	16
他の教養娯楽用耐久財	3,567	3,321	24
教養娯楽用耐久財修理代	895	234	48
<b>教養娯楽用品</b>	<b>84,425</b>	<b>68,520</b>	<b>47</b>
文房具	6,495	4,659	49
筆記・絵画用具	1,203	997	45
ノート・紙製品	2,631	1,991	50
他の学習用消耗品	621	527	44
他の学習用文房具	1,237	601	51
他の文房具	803	543	48
運動用具類	14,988	15,000	30
ゴルフ用具	1,144	3,504	3
他の運動用具	4,646	3,286	42
スポーツウェア	9,199	8,210	42
玩具	8,786	7,466	42
ゲーム機	1,548	718	44
ゲームソフト等	2,252	1,034	49
他の玩具	4,986	5,715	19
切り花	8,152	7,636	25
他の教養娯楽用品	34,997	24,400	49
音楽・映像用未使用メディア	656	412	47
音楽・映像収録済メディア	2,162	1,857	33
ペットフード	8,162	5,827	42
ペット・他のペット用品	6,187	3,021	45
園芸用植物	3,947	2,626	46
園芸用品	4,747	2,319	48
手芸・工芸材料	771	347	50
電池	2,115	1,703	47
他の教養娯楽用品のその他	6,249	6,287	16
動物病院代	8,037	7,504	24
他のペット関連サービス	2,814	1,668	43

品 目 分 類	全 国	福 井 市	
	消 費 金 額 (円)	消 費 金 額 (円)	順 位
教養娯楽用品修理代	156	186	10
<b>書籍・他の印刷物</b>	<b>39,692</b>	<b>41,150</b>	<b>18</b>
新聞	27,082	29,758	8
雑誌	2,756	3,267	15
書籍	8,466	7,284	40
他の印刷物	1,388	840	49
<b>教養娯楽サービス</b>	<b>146,882</b>	<b>154,680</b>	<b>20</b>
宿泊料	12,581	10,076	32
パック旅行費	12,660	8,383	36
国内パック旅行費	10,516	8,383	29
外国パック旅行費	2,144	0	31
月謝類	28,380	22,847	40
語学月謝	2,715	438	50
他の教育的月謝	2,422	1,049	46
音楽月謝	4,193	2,981	42
他の教養的月謝	2,482	1,270	45
スポーツ月謝	8,882	5,935	44
自動車教習料	3,196	9,441	2
家事月謝	350	277	19
他の月謝類	4,140	1,456	42
他の教養娯楽サービス	93,260	113,373	4
放送受信料	28,844	46,951	1
NHK放送受信料	14,684	17,556	7
ケーブルテレビ放送受信料	12,106	27,242	1
他の放送受信料	2,053	2,154	17
入場・観覧・ゲーム代	21,375	27,446	10
映画・演劇等入場料	2,619	1,458	48
スポーツ観覧料	432	93	33
ゴルフプレー料金	7,850	13,862	4
スポーツクラブ使用料	4,373	8,166	4
他のスポーツ施設使用料	1,599	816	47
文化施設入場料	1,080	691	44
遊園地入場・乗物代	1,055	134	46
他の入場・ゲーム代	2,366	2,226	26
諸会費	2,152	1,942	30
写真撮影・プリント代	2,995	873	52
教養娯楽賃借料	898	685	42
インターネット接続料	30,583	28,242	41
他の教養娯楽サービスのその他	6,414	7,234	20
<b>その他の消費支出</b>	<b>565,055</b>	<b>467,548</b>	<b>49</b>
<b>諸雑費</b>	<b>285,815</b>	<b>270,678</b>	<b>41</b>
理美容サービス	34,111	36,933	19
温泉・銭湯入浴料	1,243	2,056	10
理髪料	4,713	5,391	12
パーマメント代	2,791	3,891	13
カット代	6,049	6,920	17
他の理美容代	19,315	18,676	27
理美容用品	56,098	53,936	32
理美容用電気器具	2,283	2,543	13

品 目 分 類	全 国	福 井 市	
	消 費 金 額 (円)	消 費 金 額 (円)	順 位
歯ブラシ	1,898	1,680	44
他の理美容用品	2,473	1,737	46
石けん類・化粧品	49,444	47,976	31
浴用・洗顔石けん	6,952	6,839	31
シャンプー	3,751	3,868	21
ヘアコンディショナー	2,595	2,659	27
歯磨き	3,580	2,927	48
整髪・養毛剤	2,345	2,722	12
化粧クリーム	4,542	4,200	37
化粧水	4,043	3,374	41
乳液	1,635	1,669	30
ファンデーション	2,121	1,283	51
口紅	687	573	37
ヘアカラーリング剤	1,622	1,330	43
他の化粧品	15,572	16,531	17
身の回り用品	20,161	10,555	50
傘	792	771	27
かばん類	8,142	3,365	52
ハンドバッグ	3,455	1,086	52
通学用かばん	1,230	104	48
旅行用かばん	344	124	42
他のバッグ	3,114	2,051	47
アクセサリ	4,024	1,388	42
腕時計	1,628	521	38
他の身の回り用品	4,960	3,843	44
身の回り用品関連サービス	614	667	14
たばこ	13,268	11,673	26
他の諸雑費	162,178	157,581	34
信仰・祭祀費	14,608	15,342	20
祭具・墓石	2,001	755	43
婚礼関係費	2,049	0	16
葬儀関係費	8,630	4,600	20
他の冠婚葬祭費	2,315	2,989	26
医療保険料	22,452	18,401	43
他の非貯蓄型保険料	77,137	86,635	15
寄付金	5,899	1,034	51
保育費用	8,137	7,642	34
介護サービス	7,886	13,227	3
他の諸雑費のその他	11,064	6,956	38
<b>こづかい(使途不明)</b>	<b>97,302</b>	<b>54,482</b>	<b>50</b>
世帯主こづかい	77,088	42,294	50
他のこづかい	20,214	12,188	43
<b>交際費</b>	<b>119,320</b>	<b>100,424</b>	<b>35</b>
贈与金	77,792	75,371	22
他の交際費	41,527	25,053	42
つきあい費	6,498	10,564	11
住宅関係負担費	22,854	3,877	42
他の負担費	12,175	10,612	30
<b>仕送り金</b>	<b>62,618</b>	<b>41,964</b>	<b>41</b>

品 目 分 類		全 国	福 井 市	
		消 費 金 額 (円)	消 費 金 額 (円)	順 位
	国内遊学仕送り金	44,517	27,011	39
	他の仕送り金	18,102	14,953	29
<b>財・サービス支出計</b>		<b>3,055,873</b>	<b>2,847,712</b>	<b>44</b>
財(商品)		1,874,124	1,791,912	37
	耐久財	233,489	174,423	43
	半耐久財	247,676	191,537	49
	非耐久財	1,392,958	1,425,953	16
サービス		1,181,749	1,055,800	46
	食料	962,373	956,686	25
	非耐久財	832,647	842,812	18
	サービス	129,726	113,874	42
	住居	208,488	147,230	47
	耐久財	31,787	38,389	14
	半耐久財	5,318	2,644	50
	サービス	171,383	106,198	48
	家具・家事用品	152,497	126,953	49
	耐久財	59,335	53,845	33
	半耐久財	40,379	30,093	51
	非耐久財	42,119	37,638	49
	サービス	10,663	5,377	44
	被服及び履物	110,097	92,659	47
	半耐久財	103,400	85,461	47
	サービス	6,697	7,198	17
	保健医療	171,554	156,830	32
	耐久財	10,241	12,941	7
	半耐久財	5,463	5,833	17
	非耐久財	66,817	64,109	23
	サービス	89,034	73,946	40
	交通・通信	479,658	395,667	44
	耐久財	98,265	36,690	47
	半耐久財	29,648	20,544	44
	非耐久財	52,096	54,485	27
	サービス	299,649	283,947	37
	教育	123,514	109,087	28
	非耐久財	2,604	2,527	32
	サービス	120,911	106,559	28
	教養娯楽	299,844	293,324	33
	耐久財	27,949	28,740	19
	半耐久財	43,077	35,858	46
	非耐久財	70,033	64,453	39
	サービス	158,785	164,273	22
	諸雑費	285,815	270,678	41
	耐久財	5,912	3,819	37
	半耐久財	20,392	11,104	51
	非耐久財	64,609	61,330	34
	サービス	194,902	194,426	27
<b>調整集計世帯数</b>		<b>651,957</b>	<b>1,272</b>	<b>45</b>
教養娯楽関係費		310,834	295,803	35
	耐久財	28,354	28,258	22

品 目 分 類		全 国	福 井 市	
		消 費 金 額 (円)	消 費 金 額 (円)	順 位
他の教養娯楽関係費		282,481	267,545	35
	読書	39,692	41,150	18
	聴視・観覧	32,543	49,100	1
	旅行	39,020	24,957	44
	スポーツ	29,242	37,937	6
	月謝	25,184	13,407	49
	会費・つきあい費	8,650	12,506	11
	その他の教養娯楽	108,148	88,489	47
消費支出		3,335,114	3,044,582	47
	基礎的支出	1,986,687	1,985,463	26
	選択的支出	1,348,427	1,059,119	50



利 用 者 の た め に

## 1 調査の概要

### (1) 調査の目的

家計調査は、国民生活における家計収支の実態を明らかにし、国の経済政策、社会政策の立案のための基礎資料を得ることを目的としています。

### (2) 調査の対象

家計調査は、学生の単身世帯を除いた全国の全世帯を対象としています。

なお、下記に掲げる世帯は、世帯としての収支を正確に測ることが難しいなどの理由から、除外しています。

- ・ 外国人世帯
- ・ 料理飲食店、旅館または下宿屋を営む併用住宅の世帯
- ・ 賄い付きの同居人がいる世帯
- ・ 住み込みの営業上の使用人が4人以上いる世帯
- ・ 世帯主が長期間(3か月以上)不在の世帯

### (3) 調査の方法

学生の単身世帯等を除いた全国の世帯から抽出し、選定した約9,000世帯を調査し、その結果から全国の世帯の家計収支を推定する標本調査です。

### (4) 調査世帯の選定

国勢調査の結果を用いて、全国の市町村を地理的位置、人口の規模、産業的特色などの特性を考慮して層別し、各層から1市町村ずつ(全国で168市町村)を抽出します。

次に、抽出された市町村内に設置されている国勢調査の調査区に基づいて調査単位区を設定し、全国で1,358単位区を無作為に抽出します。そして、その単位区に住んでいる世帯の中から無作為に調査世帯を抽出する、層化3段抽出法に基づき選定しています。

調査単位区では1年間調査が行われ、二人以上の世帯は6か月間、単身世帯は3か月間の調査期間終了後、次の世帯と交替します。

福井県では、二人以上の世帯を120世帯(福井市96世帯、敦賀市24世帯)、単身世帯を10世帯(福井市8世帯、敦賀市2世帯)の計130世帯を調査しています。

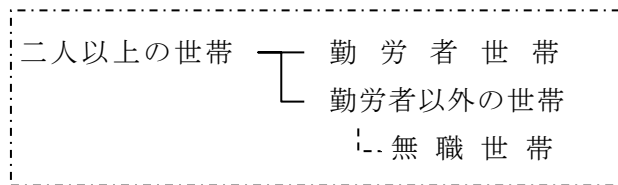
### (5) 調査の内容

調査世帯に毎日「家計簿」をつけてもらい、勤労者世帯と無職世帯は、収入と支出を、その他の世帯は、支出のみを調査します。

また、年間収入や、貯蓄等の調査も行っています。

(6) 調査世帯の区分

- ア 勤労者世帯・・・世帯主が会社、官公庁、学校、工場、商店などで雇われて勤めている世帯
  
- イ 勤労者以外の世帯・・・世帯主が自営業者、個人営業者や、会社役員、社長など使用者側にある世帯、無職世帯など、勤労者世帯以外のすべての世帯
  
- ウ 総世帯・・・・・・・・二人以上の世帯と単身世帯を合わせた世帯



## 2 用語の説明

- 1) 世帯・・・住居および生計を共にする人の集まり
- 2) 世帯主・・・その世帯の主たる収入を得ている人 「3 家計収支関連図」参照

- 3) 実収入・・・税込みの現金収入（経常収入＋特別収入）
- 4) 実収入以外の収入・・・現金が入るが、資産の減少または負債の増加が生じるもの
- 5) 実支出・・・消費支出と非消費支出を合計したもの
- 6) 消費支出・・・日常生活に必要な支出で、仕送り金や贈与金も含まれる
- 7) 非消費支出・・・税金、社会保険料など世帯の自由にならない支出
- 8) 実支出以外の支出・・・現金が支出されるが、資産の増加または負債の減少が生じるもの

- 9) 可処分所得・・・手取収入（実収入－非消費支出）
- 10) 黒字・・・マイナスの場合は赤字を示す（実収入－実支出）
- 11) 貯蓄純増・・・（預貯金預入－預貯金引出）＋（保険掛金－保険取金）
- 12) 平均消費性向・・・生活の余裕の度合いを表す指標（一般に収入の高い世帯ほど、小さくなる）

$$\frac{\text{消費支出}}{\text{可処分所得}} \times 100$$

- 13) 黒字率・・・家計の余裕の度合いを計る指標

$$\frac{\text{黒字}}{\text{可処分所得}} \times 100$$

- 14) 平均貯蓄率・・・ $\frac{\text{貯蓄純増}}{\text{可処分所得}} \times 100$

- 15) エンゲル係数・・・生活水準の高低を表す指標（一般にエンゲル係数が低いほど生活水準が高い）

$$\frac{\text{食料}}{\text{消費支出}} \times 100$$

- 16) 実質金額指数・・・ $\left( \frac{\text{今年の金額}}{\text{27金額}} \div \frac{\text{今年の消費者物価指数}}{100} \right) \times 100$

- 17) 名目増加率・・・前年の金額に対する今年金額の伸びのこと

$$\left( \frac{\text{今年の金額}}{\text{前年の金額}} - 1 \right) \times 100$$

- 18) 実質増加率・・・名目増加率から物価の上昇分を除いたもの

消費支出の各項目ごとの実質増加率は次式により求めている。

$$\left( \frac{\text{今年の金額}}{\text{前年の金額}} \div \frac{\text{今年の消費者物価指数}}{\text{前年の消費者物価指数}} \right) \times 100$$

ただし、「実収入」、「可処分所得」、「消費支出」、「その他の消費支出」、「こづかい(使途不明)」、「交際費」および「仕送り金」は消費者物価指数の「持家の帰属家賃を除く総合」、「家賃地代」は「持家の帰属家賃を除く家賃」を用いている。

### 3 家計収支関連図

収入総額	実収入	勤め先収入	世帯主収入 世帯主の配偶者の収入 他の世帯員収入
		経常収入	事業・内職収入 家賃収入 他の事業収入 内職収入
		他の経常収入	財産収入 社会保障給付金 仕送り金
	特別収入	受贈金 その他	
	実収入以外の収入		預貯金引出金 保険取金 有価証券売却 土地家屋借入金 他の借入金 分割払購入借入金 一括払購入借入金 財産売却 その他
	繰入金		
支出総額	実支出	消費支出	食料 住居 光熱水 家具・家事用品 被服及び履物 保健医療 交通・通信 教育 養育 娯楽 その他の消費支出
		非消費支出	勤労所得税 個人住民税 他の税 社会保険料 他の非消費支出
	実支出以外の支出		預貯金 保険掛金 有価証券購入 土地家屋借金返済 他の借金返済 分割払購入借入金返済 一括払購入借入金返済 財産購入 その他
	繰越金		



あらかじめ、  
幸せだったらいいな。

幸せ度  
いちばん  
福井県

令和2年  
**家計調査概要**  
福井市の家計

令和3年3月発行

編集・発行 福井県  
地域戦略部統計情報課  
人口統計グループ  
〒910-8580  
福井市大手3丁目17番1号  
電話 0776-20-0273 (直通)  
0776-21-1111 (代表)  
内線 2376

福井県統計情報課ホームページ

福井県家計調査

検索