

結果の概要

1 二人以上の世帯の家計の概要

・福井市：集計世帯数 95、平均世帯人員 2.88人、平均有業人員 1.35人、世帯主の平均年齢 62.6歳
・全 国：集計世帯数 7,504、平均世帯人員 2.95人、平均有業人員 1.34人、世帯主の平均年齢 59.7歳
令和2年の福井市の二人以上の世帯の1世帯当たりの1か月の消費支出の概要は、次のとおりです。
(統計表 第1表・第2表・第5表)

(1) 支出の動向

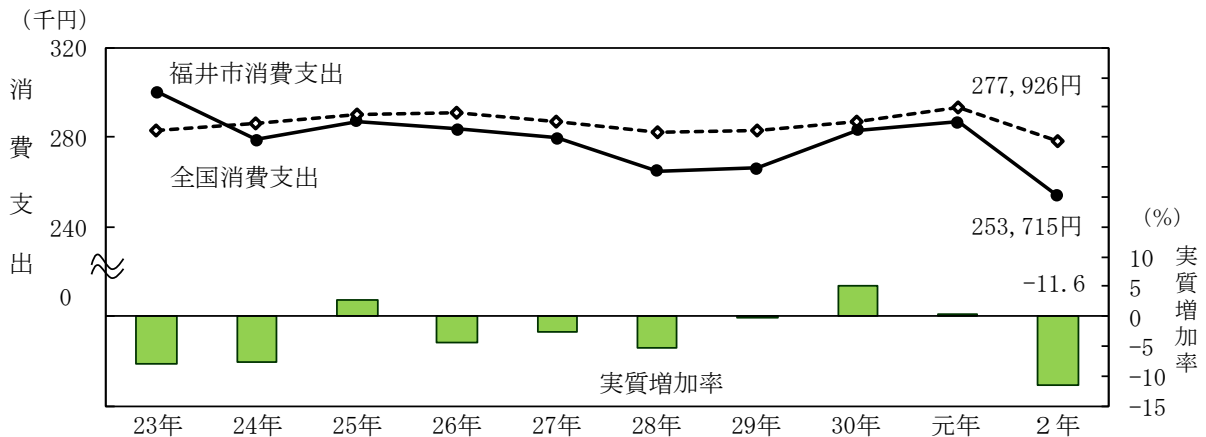
二人以上の世帯の消費支出は、1世帯当たり1か月平均253,715円となり、前年に比べ名目11.5%減少、実質11.6%減少となりました。

また、全国は1か月平均277,926円となり、前年に比べ名目5.3%減少、実質5.3%減少となっています。

過去10年の福井市の消費支出の推移をみると、平成24年以降は全国値を下回っています。

また、実質増加率の推移をみると、30年以降は減少から増加に転じていましたが、令和2年は大幅に減少しました。

図1 消費支出額および福井市の対前年実質増加率の推移(二人以上の世帯)



(2) 消費支出の内訳

① 令和2年平均と3年平均

二人以上の世帯の1世帯当たりの消費支出の内訳をみると、福井市は、食料が29.8%と最も多く、次いでその他の消費支出、交通・通信となりました。

また、全国も、食料が27.5%と最も多く、次いでその他の消費支出、交通・通信となっています。
なお、3年平均をみても、同程度の構成比になっています。

表1 福井市と全国の令和2年平均消費支出と3年平均消費支出(二人以上の世帯)

	令和2年平均				3年平均(平成30年~令和2年)			
	福井市	構成比 (%)	全国	構成比 (%)	福井市	構成比 (%)	全国	構成比 (%)
世帯人員(人)	2.88	-	2.95	-	3.05	-	2.97	-
有業人員(人)	1.35	-	1.34	-	1.44	-	1.34	-
世帯主の年齢(歳)	62.6	-	59.7	-	61.1	-	59.5	-
消費支出(円)	253,715	100.0	277,926	100.0	274,568	100.0	286,207	100.0
食料	75,628	29.8	76,440	27.5	75,483	27.5	75,225	26.3
住居	12,243	4.8	17,365	6.2	12,847	4.7	17,125	6.0
光熱・水道	24,883	9.8	21,836	7.9	25,150	9.2	21,935	7.7
家具・家事用品	10,398	4.1	12,538	4.5	10,554	3.8	11,621	4.1
被服及び履物	7,392	2.9	8,799	3.2	9,118	3.3	10,123	3.5
保健医療	12,936	5.1	14,211	5.1	11,930	4.3	13,790	4.8
交通・通信	32,947	13.0	39,910	14.4	40,144	14.6	41,883	14.6
教育	9,089	3.6	10,290	3.7	9,823	3.6	11,189	3.9
教養娯楽	23,553	9.3	24,285	8.7	24,486	8.9	27,070	9.5
その他の消費支出	44,645	17.6	52,251	18.8	55,034	20.0	56,246	19.7
エンゲル係数※1(%)	29.8	-	27.5	-	27.5	-	26.3	-

※1) エンゲル係数=食料÷消費支出×100

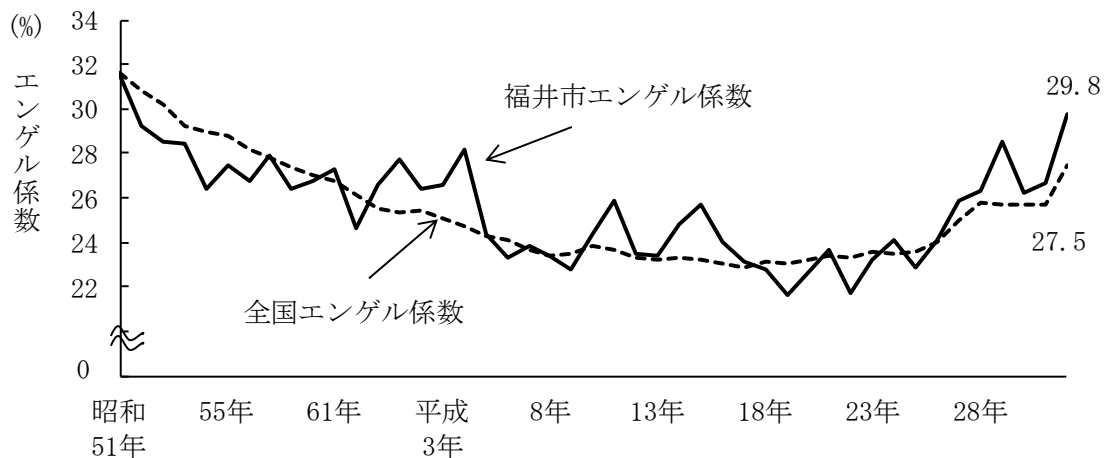
② エンゲル係数

福井市の令和2年の二人以上の世帯のエンゲル係数(消費支出の中に占める食料の割合)は、29.8%と、前年(26.7%)と比べ3.1ポイント増加しました。全国では27.5%と、前年(25.7%)と比べ1.8ポイント増加しました

福井市のエンゲル係数の推移については、増減は激しいものの長期的には減少傾向にありましたが、平成25年以降は上昇傾向です。

また、全国のエンゲル係数の推移については、平成13年ごろまではおおそ減少傾向にあり、25年ごろまでは横ばいで推移していましたが、25年以降は上昇傾向です。

図2 エンゲル係数の推移(二人以上の世帯)



2 二人以上の世帯のうち勤労者世帯の家計の概要

- ・福井市：集計世帯数 43、平均世帯人員 3.30人、平均有業人員 1.87人、世帯主の平均年齢 52.5歳
 - ・全 国：集計世帯数 4,001、平均世帯人員 3.31人、平均有業人員 1.79人、世帯主の平均年齢 49.8歳
- 令和2年の福井市の二人以上の世帯のうち勤労者世帯の1世帯当たりの1か月の家計収支の概要は、次のとおりです。（統計表 第3表・第4表・第5表）

(1) 収入の動向

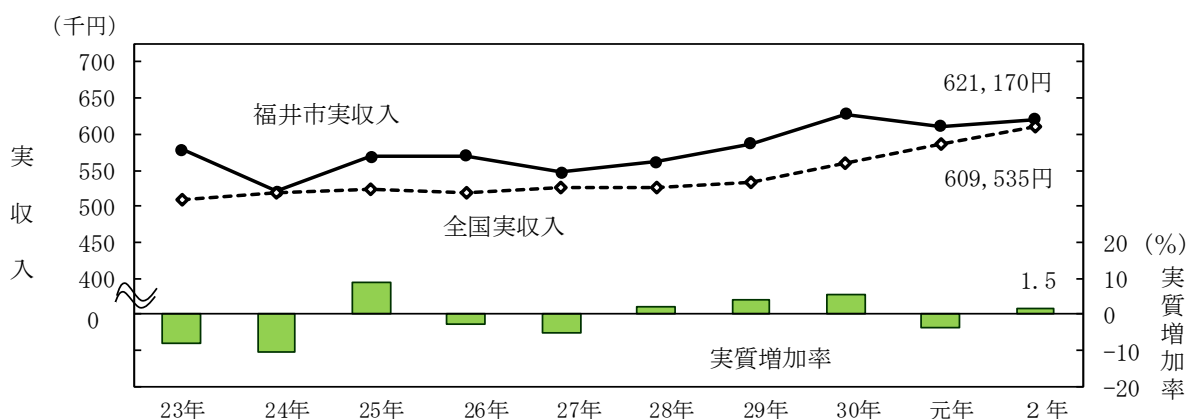
二人以上の世帯のうち勤労者世帯の実収入は、1か月平均621,170円となり、前年に比べ名目1.6%増加、実質1.5%増加となりました。

また、全国は、1か月平均609,535円となり、前年に比べ名目4.0%増加、実質4.0%増加となりました。

過去10年の福井市の実収入の推移をみると、すべての年で全国値を上回っています。

また、実質増加率の推移をみると、28年以降は令和元年のみ減少したものの、おおむね増加傾向で推移しています。

図3 実収入および福井市の対前年実質増加率の推移(二人以上の世帯のうち勤労者世帯)

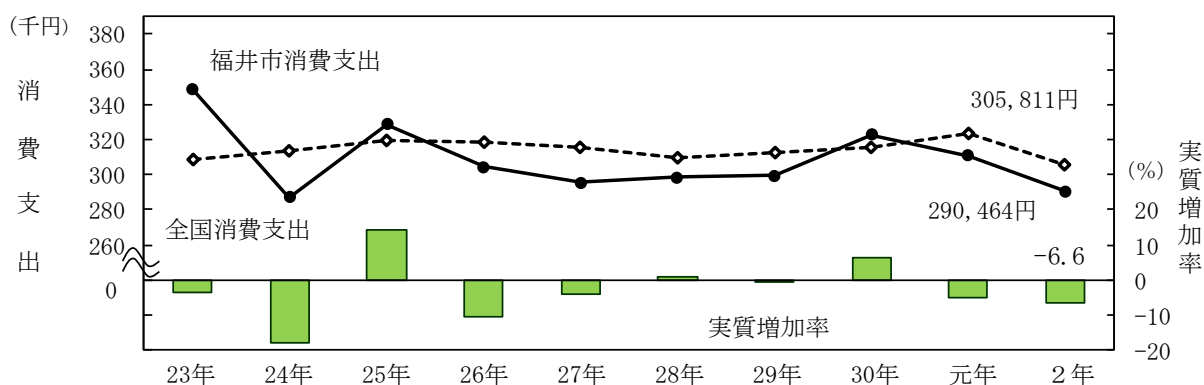


(2) 支出の動向

二人以上の世帯のうち勤労者世帯の消費支出は、1か月平均290,464円となり、前年に比べ名目6.5%減少、実質6.6%減少となりました。また、全国は、1か月平均305,811円となり、前年に比べ名目5.6%減少、実質5.6%減少となりました。

過去10年の福井市の消費支出の推移をみると、平成24年以降は全国値を下回る傾向が続いています。実質増加率の推移をみると、増減の波が大きい状態から次第に緩やかな状態になっています。なお、令和元年からは減少傾向です。

図4 消費支出額および福井市の対前年実質増加率の推移(二人以上の世帯のうち勤労者世帯)



(3) 家計収支の内訳

二人以上の世帯のうち勤労者世帯の実収入の内訳をみると、福井市は、世帯主収入が62.3%と最も多く、次いでその他の収入、世帯主の配偶者の収入となっています。

また、全国は、世帯主収入が70.9%と最も多く、次いで世帯主の配偶者の収入、その他の収入となっています。

なお、福井市の実収入は全国平均を上回っており、世帯主の配偶者の収入および他の世帯員収入も全国平均を上回っています。

消費支出の内訳をみると、福井市は、食料が27.9%と最も多く、次いでその他の消費支出、交通・通信となりました。

また、全国は、食料が26.0%と最も多く、次いでその他の消費支出、交通・通信となっています。

家計収支バランスをみると、福井市の平均消費性向は56.4%と、全国平均(61.3%)を下回っていますが、福井市の平均貯蓄率は40.2%と、全国平均(35.2%)を上回っています。

なお、3年平均をみても、同等の傾向になっています。

表2 福井市と全国の令和2年平均家計収支と3年平均家計収支(二人以上の世帯のうち勤労者世帯)

	令和2年平均				3年平均(平成30年～令和2年)			
	福井市	構成比(%)	全国	構成比(%)	福井市	構成比(%)	全国	構成比(%)
世帯人員(人)	3.30	-	3.31	-	3.40	-	3.31	-
有業人員(人)	1.87	-	1.79	-	1.86	-	1.78	-
世帯主の年齢(歳)	52.5	-	49.8	-	50.7	-	49.7	-
実収入(円)	621,170	100.0	609,535	100.0	620,094	100.0	584,801	100.0
世帯主収入	386,793	62.3	431,902	70.9	405,663	65.4	432,067	73.9
世帯主の配偶者の収入	90,800	14.6	89,812	14.7	105,734	17.1	82,076	14.0
他の世帯員収入	42,441	6.8	15,168	2.5	36,012	5.8	14,454	2.5
その他の収入	101,136	16.3	72,654	11.9	72,685	11.7	56,204	9.6
消費支出(円)	290,464	100.0	305,811	100.0	308,014	100.0	314,993	100.0
食料	80,953	27.9	79,496	26.0	77,551	25.2	77,672	24.7
住居	12,866	4.4	18,824	6.2	16,558	5.4	18,772	6.0
光熱・水道	25,524	8.8	21,696	7.1	25,047	8.1	21,768	6.9
家具・家事用品	12,163	4.2	13,364	4.4	11,291	3.7	12,260	3.9
被服及び履物	9,073	3.1	10,654	3.5	9,955	3.2	12,220	3.9
保健医療	13,309	4.6	13,068	4.3	10,819	3.5	12,568	4.0
交通・通信	44,281	15.2	49,469	16.2	52,138	16.9	51,973	16.5
教育	15,505	5.3	16,548	5.4	15,512	5.0	18,069	5.7
教養娯楽	27,337	9.4	26,824	8.8	27,760	9.0	29,537	9.4
その他の消費支出	49,453	17.0	55,868	18.3	61,381	19.9	60,152	19.1
非消費支出(円)	106,305	-	110,896	-	99,456	-	107,998	-
可処分所得※2(円)	514,865	-	498,639	-	520,638	-	476,803	-
黒字※3(円)	224,400	-	192,828	-	212,624	-	161,810	-
貯蓄純増(円)	207,033	-	175,525	-	209,784	-	148,788	-
平均消費性向※4(%)	56.4	-	61.3	-	59.2	-	66.1	-
平均貯蓄率※5(%)	40.2	-	35.2	-	40.3	-	31.2	-
エンゲル係数※1(%)	27.9	-	26.0	-	25.2	-	24.7	-

※1) エンゲル係数=食料÷消費支出×100

※2) 可処分所得=実収入-非消費支出

※3) 黒字=実収入-消費支出-非消費支出

※4) 平均消費性向=消費支出÷可処分所得×100

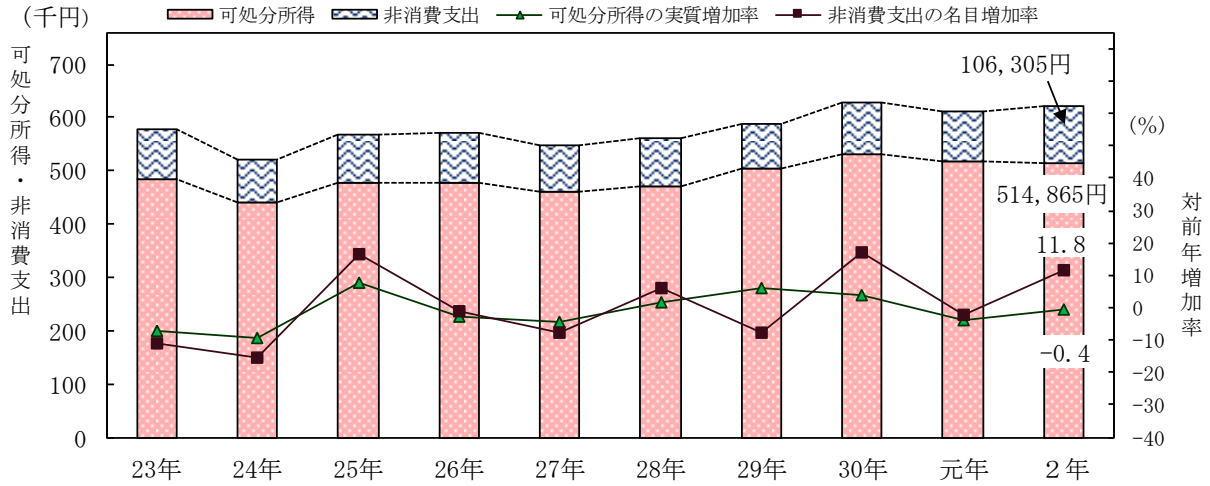
※5) 平均貯蓄率=貯蓄純増÷可処分所得×100

① 可処分所得

二人以上の世帯のうち勤労者世帯の可処分所得は、1か月平均514,865円となり、前年に比べ名目0.3%減少、実質0.4%減少となりました。

非消費支出は、1か月平均106,305円となり、前年に比べ名目11.8%増加となりました。

図5 可処分所得額・非消費支出額および対前年増減率の推移(二人以上の世帯のうち勤労者世帯)

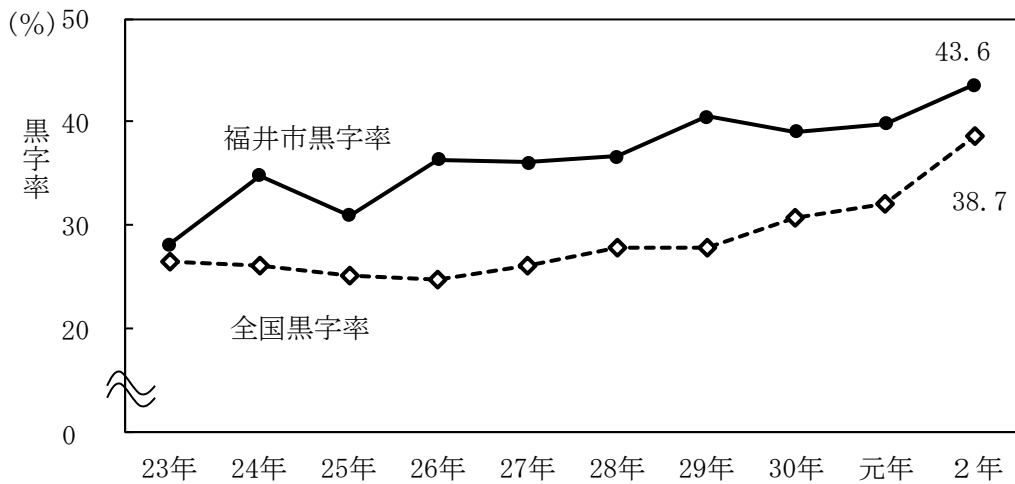


② 黒字率

二人以上の世帯のうち勤労者世帯の黒字率(可処分所得に対する黒字の割合)は43.6%となり、前年(39.9%)を3.7ポイント上回りました。

なお、全国の黒字率は38.7%となり、前年(32.1%)を6.6ポイント上回りました。

図6 黒字率の推移(二人以上の世帯のうち勤労者世帯)



③ 平均消費性向

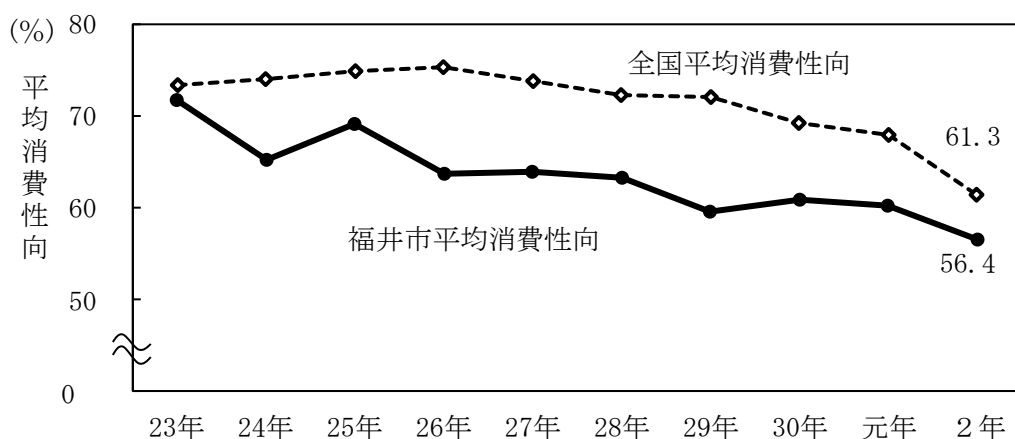
二人以上の世帯のうち勤労者世帯の平均消費性向(可処分所得に対する消費支出の割合)は56.4%となり、前年(60.1%)を3.7ポイント下回りました。

なお、全国の二人以上の世帯のうち勤労者世帯の平均消費性向は61.3%となり、前年(67.9%)を6.6ポイント下回りました。

過去10年の福井市の推移をみると、すべての年において全国値を下回っています。

また、全国および福井市ともに減少傾向となっています。

図7 平均消費性向の推移(二人以上の世帯のうち勤労者世帯)



④ 平均貯蓄率

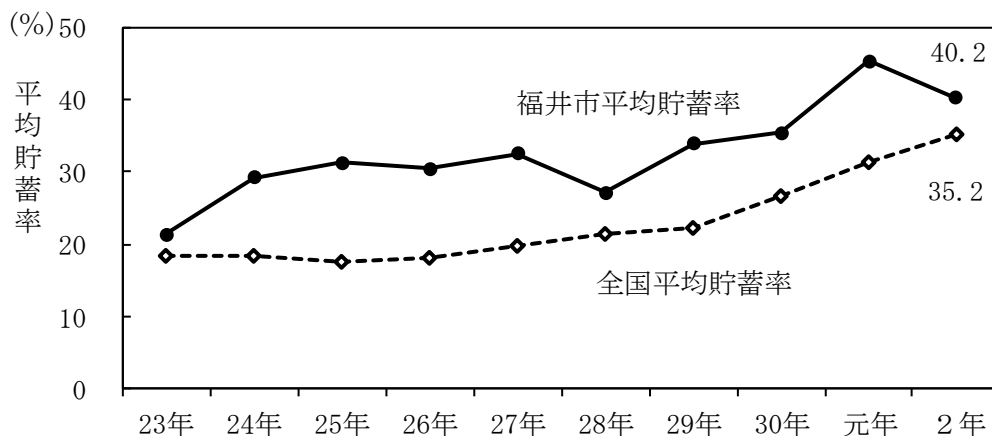
二人以上の世帯のうち勤労者世帯の平均貯蓄率(可処分所得に対する貯蓄純増の割合)は、40.2%となり、前年(45.4%)を5.2ポイント下回りました。

なお、全国の二人以上の世帯のうち勤労者世帯の平均貯蓄率は35.2%となり、前年(31.4%)を3.8ポイント上回りました。

過去10年の福井市の推移をみると、すべての年において全国値を上回っています。

また、全国および福井市ともに増加傾向となっています。

図8 平均貯蓄率の推移(二人以上の世帯のうち勤労者世帯)



3 消費支出からみた福井市の特徴

令和2年の二人以上の世帯の1世帯当たりの品目別年間支出金額における都道府県庁所在市別^{※6}の主なランキングは次のとおりです。

ただし、購入頻度が少ないものに関しては毎年の変動が大きくなる場合があります。金額ベースでの全国平均との比較は統計表第7表をご覧ください。

(統計表 第7表)

※6) 都道府県庁所在市に川崎市、相模原市、浜松市、堺市、北九州市(都道府県庁所在市以外の政令指定都市)を含む52市

○食料品

- ・「油揚げ・がんもどき」は品目別の集計が始まった昭和38年以降、連続1位となっています。
- ・「コロッケ」、「カツレツ」、「天ぷら・フライ」などの調理済み食品や、「こんぶのつくだ煮」、福井の特産品である「かに」は上位にランキングされています。

()内は前年の順位、[]内は今年の順位

【上位】	1位	2位	3位
令和2年	油揚げ・がんもどき (1)	かに (3)	もち (2)
	こんぶつくだ煮 (1)	さといも (2)	いか (7)
	コロッケ (1)	大豆加工品 (6)	さしみ盛合わせ (9)
	カツレツ (1)	せんべい (2)	ハム (3)
	天ぷら・フライ (1)	他の調理食品 (1)	ほうれんそう (8)
		他の調理食品のその他 (1)	こんぶ (4)
			他の野菜・海藻のつくだ煮 (3)
			みかん (9)
			ようかん (2)
			やきとり (13)
3年平均	油揚げ・がんもどき [1]	もち [3]	米 [5]
	こんぶつくだ煮 [1]	かに [2]	じゃが芋 [10]
	他の調理食品 [2]	さといも [2]	大豆加工品 [2]
	コロッケ [1]	生しいたけ [11]	せんべい [2]
	カツレツ [1]	こんぶ [3]	日本そば・うどん(外食) [13]
	天ぷら・フライ [1]	みかん [3]	
	他の調理食品のその他 [2]	ようかん [3]	
		やきとり [3]	
	コーヒー飲料 [7]		
	すし(外食) [5]		
	焼肉(外食) [31]		

【下位】	50位	51位	52位
令和2年	さんま (50)	他の麺類 (50)	豚肉 (43)
	ごぼう (48)	小麦粉 (42)	砂糖 (43)
	食用油 (49)	他の穀類のその他 (15)	
	焼酎 (47)	風味調味料 (30)	
		うなぎのかば焼き (40)	
3年平均	ごぼう [50]	他の麺類 [51]	食用油 [50]
	油脂・調味料 [49]	小麦粉 [51]	
	紅茶 [39]	油脂 [47]	
	焼酎 [50]	砂糖 [52]	
		他の飲料のその他 [40]	
	ココア・ココア飲料 [48]		

○食料品以外

- ・寒冷な気候で世帯員の多い傾向にあるためか、「電気代」の支出金額が全国上位に上る傾向があります。
- ・また、「放送受信料」の支出金額が令和2年・3年平均とともに全国トップとなっています。

()内は前年の順位、[]内は今年の順位

【上位】	1位	2位	3位
令和2年	国公立高校(授業料等) (4)	電気代 (1)	ゴルフ用具 (36)
	国公立大学(授業料等) (3)	保健用消耗品 (28)	介護サービス (49)
平均	放送受信料 (1)	自動車教習料 (41)	
	ケーブルテレビ放送受信料 (2)		
3年平均	電気代 [2]	出産入院料 [20]	
	国公立高校(授業料等) [1]	国公立大学(授業料等) [1]	
	放送受信料 [1]		
	ケーブルテレビ放送受信料 [1]		

【下位】	50位	51位	52位	
令和2年	修繕材料 (38)	他の被服 (46)	家事雑貨 (29)	
	工事その他サービス (28)	感冒薬 (24)	他の婦人用シャツ (27)	
	炊事用電気器具 (10)	歯科診療代 (46)	ネクタイ (33)	
	他の寝具類 (45)	バス代 (48)	人間ドック等受信料 (45)	
	他の台所用品 (4)	自動車等関連用品 (41)	他の駐車場借料 (46)	
	他の家事雑貨 (30)	レンタカー・カーシェアリング料金 (37)	写真撮影・プリント代 (43)	
	婦人用スラックス (40)	幼児教育費用 (40)	かばん類 (49)	
	着尺地・生地 (27)	他の学習用文房具 (22)	ハンドバッグ (46)	
	帽子 (44)	ファンデーション (49)		
	履物類 (32)	寄付金 (44)		
	自転車購入 (26)			
	幼児・小学校補習教育 (28)			
	ノート・紙製品 (39)			
	手芸・工芸材料 (41)			
	語学月謝 (13)			
	身の回り用品 (14)			
	こづかい(使途不明) (19)			
	世帯主こづかい (36)			
	3年平均	修繕材料 [50]	敷物 [17]	バス通学定期代 [48]
		鍋・やかん [46]	他の家事用消耗品 [48]	他の印刷物 [49]
他の家事用消耗品のその他 [39]		他の被服 [51]	寄付金 [51]	
他の被服のその他 [45]		婦人用ソックス [47]		
胃腸薬 [49]		歯科診療代 [51]		
人間ドック等受信料 [52]		自動車以外の輸送機器整備費 [49]		
他の駐車場借料 [52]		教養娯楽用品 [47]		
携帯電話機 [44]		他の運動用具 [42]		
幼児教育費用 [51]		他の教養娯楽用品 [49]		
ノート・紙製品 [50]		ペットフード [42]		
他のスポーツ施設使用料 [47]		ペット・他のペット用品 [45]		
ファンデーション [51]		写真撮影・プリント代 [52]		
世帯主こづかい [50]	他の仕送り金 [29]			
住宅関係負担費 [42]				

主な品目の他の都道府県庁所在市等との比較（3年平均）

米

順位	都道府県	金額 (円)
1	札幌市	31,228
2	静岡市	30,250
3	福井市	29,070

もち

順位	都道府県	金額 (円)
1	富山市	2,954
2	福井市	2,740
3	金沢市	2,707

かに

順位	都道府県	金額 (円)
1	鳥取市	5,128
2	福井市	4,324
3	金沢市	2,615

じゃがいも

順位	都道府県	金額 (円)
1	静岡市	2,995
2	横浜市	2,947
3	福井市	2,942

さといも

順位	都道府県	金額 (円)
1	山形市	2,037
2	福井市	1,760
3	新潟市	1,447

生しいたけ

順位	都道府県	金額 (円)
1	奈良市	2,553
2	福井市	2,350
3	秋田市	2,333

こんぶ

順位	都道府県	金額 (円)
1	富山市	2,062
2	福井市	1,439
3	京都市	1,400

油揚げ・がんもどき

順位	都道府県	金額 (円)
1	福井市	5,630
2	京都市	4,424
3	金沢市	4,258

こんぶつくだ煮

順位	都道府県	金額 (円)
1	福井市	2,048
2	富山市	1,915
3	大阪市	1,823

みかん

順位	都道府県	金額 (円)
1	富山市	5,291
2	福井市	5,284
3	静岡市	5,173

ようかん

順位	都道府県	金額 (円)
1	佐賀市	1,442
2	福井市	1,187
3	さいたま市	1,046

せんべい

順位	都道府県	金額 (円)
1	水戸市	8,054
2	宇都宮市	7,919
3	福井市	7,611

コロッケ

順位	都道府県	金額 (円)
1	福井市	3,215
2	京都市	2,668
3	大津市	2,654

カツレツ

順位	都道府県	金額 (円)
1	福井市	4,201
2	富山市	3,145
3	甲府市	3,134

天ぷら・フライ

順位	都道府県	金額 (円)
1	福井市	16,761
2	富山市	15,106
3	新潟市	13,873

やきとり

順位	都道府県	金額 (円)
1	青森市	4,000
2	福井市	3,428
3	千葉市	3,418

コーヒー飲料

順位	都道府県	金額 (円)
1	富山市	6,722
2	福井市	5,792
3	青森市	5,704

日本そば・うどん (外食)

順位	都道府県	金額 (円)
1	高松市	14,017
2	静岡市	9,734
3	福井市	8,615

すし(外食)

順位	都道府県	金額 (円)
1	金沢市	21,364
2	福井市	20,345
3	岐阜市	19,765

焼肉 (外食)

順位	都道府県	金額 (円)
1	高知市	14,351
2	福井市	10,910
3	大分市	10,850