

結果の概要

1 二人以上の世帯の家計の概要

- ・福井市：集計世帯数 95、平均世帯人員 3.10人、平均有業人員 1.47人、世帯主の平均年齢 60.1歳
 - ・全 国：集計世帯数 7,522、平均世帯人員 2.97人、平均有業人員 1.34人、世帯主の平均年齢 59.4歳
- 令和元年の福井市の二人以上の世帯の1世帯当たりの1か月の消費支出の概要は、次のとおりです。
(統計表 第1表・第2表・第5表)

(1) 支出の動向

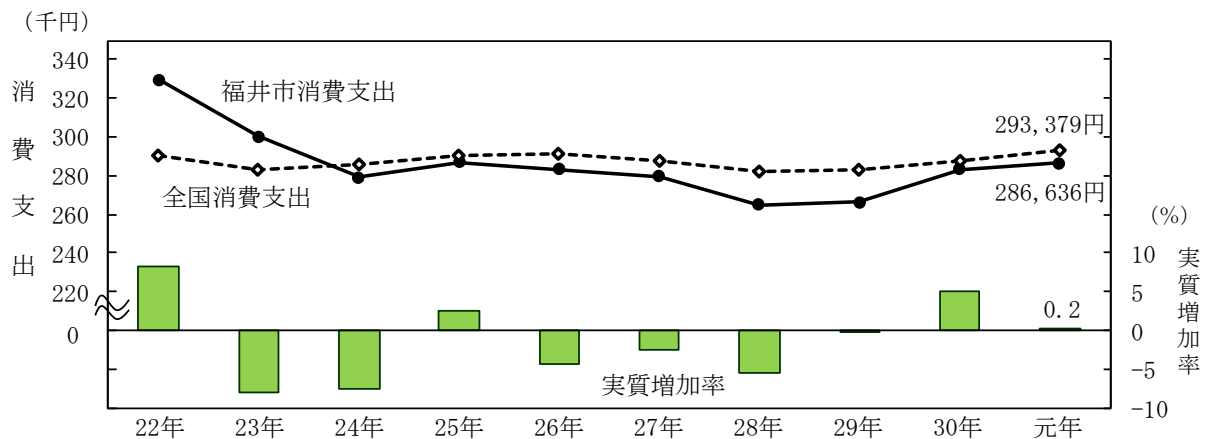
二人以上の世帯の消費支出は、1世帯当たり1か月平均286,636円となり、前年に比べ名目1.2%増加、実質0.2%増加となりました。

また、全国は1か月平均293,379円となり、前年に比べ名目2.1%増加、実質1.5%増加となっています。

過去10年の福井市の消費支出の推移をみると、平成24年以降は全国値を下回っています。

また、実質増加率の推移をみると、26年以降は減少傾向でしたが30年および令和元年は増加しました。

図1 消費支出額および福井市の対前年実質増加率の推移(二人以上の世帯)



(2) 消費支出の内訳

① 令和元年平均と3年平均

二人以上の世帯の1世帯当たりの消費支出の内訳をみると、福井市は、食料が26.7%と最も多く、次いでその他の消費支出、交通・通信となりました。

また、全国も、食料が25.7%と最も多く、次いでその他の消費支出、交通・通信となっています。
なお、3年平均をみても、同程度の構成比になっています。

表1 福井市と全国の令和元年平均消費支出と3年平均消費支出(二人以上の世帯)

	令和元年平均				3年平均(平成29年~令和元年)			
	福井市	構成比 (%)	全国	構成比 (%)	福井市	構成比 (%)	全国	構成比 (%)
世帯人員(人)	3.10	-	2.97	-	3.14	-	2.98	-
有業人員(人)	1.47	-	1.34	-	1.46	-	1.34	-
世帯主の年齢(歳)	60.1	-	59.4	-	59.6	-	59.4	-
消費支出(円)	286,636	100.0	293,379	100.0	278,726	100.0	287,907	100.0
食料	76,582	26.7	75,258	25.7	75,553	27.1	74,034	25.7
住居	14,360	5.0	17,094	5.8	12,620	4.5	16,855	5.9
光熱・水道	25,639	8.9	21,951	7.5	24,673	8.9	21,835	7.6
家具・家事用品	12,412	4.3	11,486	3.9	10,229	3.7	10,962	3.8
被服及び履物	9,321	3.3	10,779	3.7	9,833	3.5	10,792	3.7
保健医療	12,517	4.4	13,933	4.7	11,342	4.1	13,344	4.6
交通・通信	42,775	14.9	43,632	14.9	40,668	14.6	41,810	14.5
教育	11,039	3.9	11,492	3.9	9,400	3.4	11,446	4.0
教養娯楽	24,358	8.5	29,343	10.0	25,478	9.1	28,294	9.8
その他の消費支出	57,634	20.1	58,412	19.9	58,931	21.1	58,535	20.3
エンゲル係数※1 (%)	26.7	-	25.7	-	27.1	-	25.7	-

※1) エンゲル係数=食料÷消費支出×100

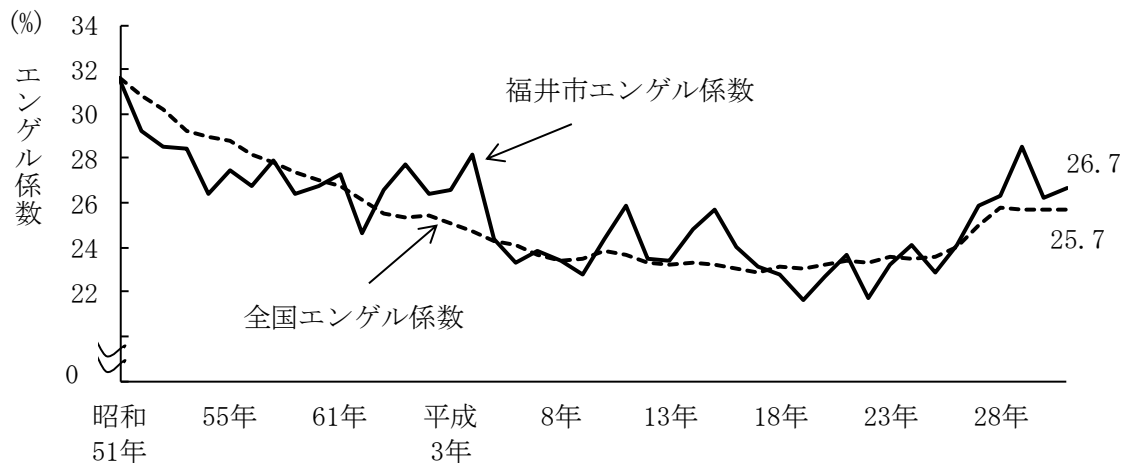
② エンゲル係数

福井市の令和元年の二人以上の世帯のエンゲル係数(消費支出の中に占める食料の割合)は、26.7%と、前年(26.2%)と比べ0.5ポイント増加しました。全国では25.7%と、前年(25.7%)と比べ同率となりました。

福井市のエンゲル係数の推移については、増減は激しいものの長期的には減少傾向にありましたが、平成25年以降は上昇傾向です。

また、全国のエンゲル係数の推移については、平成13年ごろまではおおそ減少傾向にあり、25年ごろまでは横ばいで推移していましたが、25年以降は上昇傾向です。

図2 エンゲル係数の推移(二人以上の世帯)



2 二人以上の世帯のうち勤労者世帯の家計の概要

- ・福井市：集計世帯数 48、平均世帯人員 3.37人、平均有業人員 1.86人、世帯主の平均年齢 50.3歳
 - ・全 国：集計世帯数 4,021、平均世帯人員 3.31人、平均有業人員 1.77人、世帯主の平均年齢 49.6歳
- 令和元年の福井市の二人以上の世帯のうち勤労者世帯の1世帯当たりの1か月の家計収支の概要は、次のとおりです。（統計表 第3表・第4表・第5表）

(1) 収入の動向

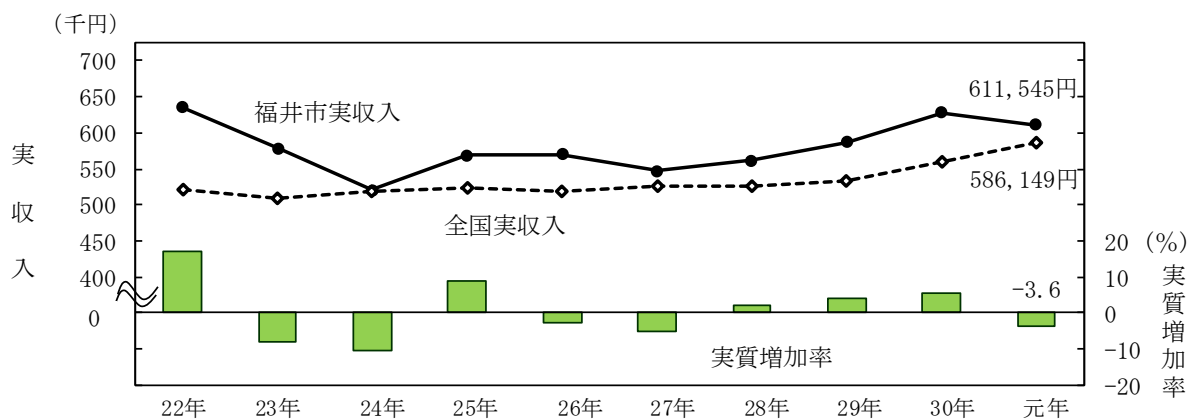
二人以上の世帯のうち勤労者世帯の実収入は、1か月平均611,545円となり、前年に比べ名目2.6%減少、実質3.6%減少となりました。

また、全国は、1か月平均586,149円となり、前年に比べ名目4.9%増加、実質4.3%増加となりました。

過去10年の福井市の実収入の推移をみると、すべての年で全国値を上回っています。

また、実質増加率の推移をみると、28年以降は増加していましたが、令和元年は減少しました。

図3 実収入および福井市の対前年実質増加率の推移(二人以上の世帯のうち勤労者世帯)

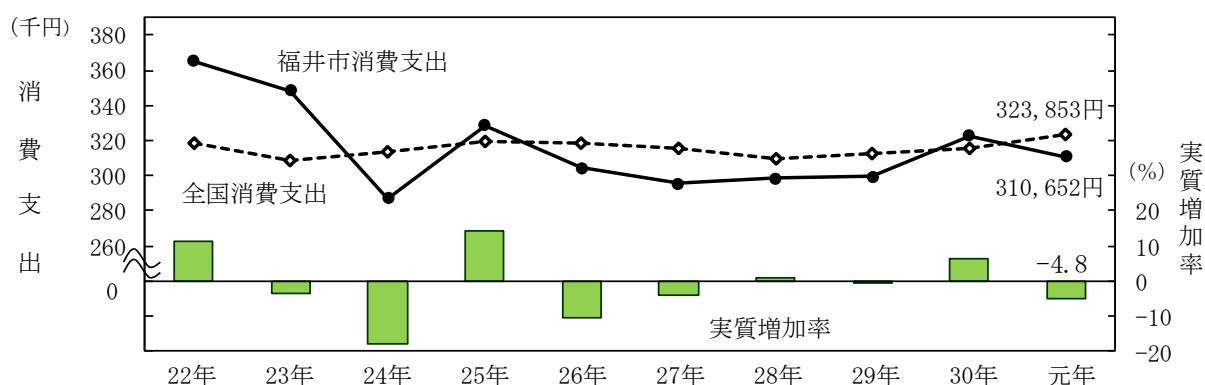


(2) 支出の動向

二人以上の世帯のうち勤労者世帯の消費支出は、1か月平均310,652円となり、前年に比べ名目3.8%減少、実質4.8%減少となりました。また、全国は、1か月平均323,853円となり、前年に比べ名目2.7%増加、実質2.1%増加となりました。

過去10年の福井市の消費支出の推移をみると、平成24年以降は全国値を下回る傾向が続いており、令和元年も全国値を下回りました。実質増加率の推移をみると、26年以降は減少傾向ですが、30年に大幅に増加し、令和元年は再び減少しました。

図4 消費支出額および福井市の対前年実質増加率の推移(二人以上の世帯のうち勤労者世帯)



(3) 家計収支の内訳

二人以上の世帯のうち勤労者世帯の実収入の内訳をみると、福井市は、世帯主収入が65.1%と最も多く、次いで世帯主の配偶者の収入、その他の収入となっています。

また、全国は、世帯主収入が74.8%と最も多く、次いで世帯主の配偶者の収入、その他の収入となっています。

なお、福井市の実収入は全国平均を上回っており、世帯主の配偶者の収入および他の世帯員収入も全国平均を大きく上回っています。

消費支出の内訳をみると、福井市は、食料が24.6%と最も多く、次いでその他の消費支出、交通・通信となりました。

また、全国は、食料が23.9%と最も多く、次いでその他の消費支出、交通・通信となっています。

家計収支バランスをみると、福井市の平均消費性向は60.1%と、全国平均(67.9%)を下回っていますが、福井市の平均貯蓄率は45.4%と、全国平均(31.4%)を大幅に上回っています。

なお、3年平均をみても、同等の傾向になっています。

表2 福井市と全国の令和元年平均家計収支と3年平均家計収支(二人以上の世帯のうち勤労者世帯)

	令和元年平均				3年平均(平成29年～令和元年)			
	福井市	構成比(%)	全国	構成比(%)	福井市	構成比(%)	全国	構成比(%)
世帯人員(人)	3.37	-	3.31	-	3.50	-	3.33	-
有業人員(人)	1.86	-	1.77	-	1.82	-	1.76	-
世帯主の年齢(歳)	50.3	-	49.6	-	49.0	-	49.4	-
実収入(円)	611,545	100.0	586,149	100.0	608,549	100.0	559,562	100.0
世帯主収入	398,272	65.1	438,263	74.8	406,763	66.8	427,911	76.5
世帯主の配偶者の収入	117,897	19.3	83,468	14.2	109,707	18.0	73,916	13.2
他の世帯員収入	36,523	6.0	14,574	2.5	29,728	4.9	12,421	2.2
その他の収入	58,852	9.6	49,844	8.5	62,351	10.2	45,314	8.1
消費支出(円)	310,652	100.0	323,853	100.0	311,078	100.0	317,408	100.0
食料	76,520	24.6	77,431	23.9	77,596	24.9	76,035	24.0
住居	21,264	6.8	19,292	6.0	16,811	5.4	18,675	5.9
光熱・水道	24,647	7.9	21,838	6.7	24,286	7.8	21,591	6.8
家具・家事用品	12,154	3.9	12,079	3.7	10,440	3.4	11,466	3.6
被服及び履物	10,293	3.3	12,935	4.0	10,609	3.4	13,064	4.1
保健医療	9,727	3.1	12,662	3.9	9,693	3.1	12,047	3.8
交通・通信	49,854	16.0	54,943	17.0	51,573	16.6	52,020	16.4
教育	14,810	4.8	18,529	5.7	14,954	4.8	18,913	6.0
教養娯楽	25,786	8.3	31,948	9.9	29,178	9.4	30,771	9.7
その他の消費支出	65,596	21.1	62,195	19.2	65,936	21.2	62,826	19.8
非消費支出(円)	95,067	-	109,504	-	91,672	-	104,167	-
可処分所得※2(円)	516,477	-	476,645	-	516,877	-	455,395	-
黒字※3(円)	205,825	-	152,792	-	205,799	-	137,987	-
貯蓄純増(円)	234,722	-	149,704	-	197,617	-	122,616	-
平均消費性向※4(%)	60.1	-	67.9	-	60.2	-	69.7	-
平均貯蓄率※5(%)	45.4	-	31.4	-	38.2	-	26.9	-
エンゲル係数※1(%)	24.6	-	23.9	-	24.9	-	24.0	-

※1) エンゲル係数=食料÷消費支出×100

※2) 可処分所得=実収入-非消費支出

※3) 黒字=実収入-消費支出-非消費支出

※4) 平均消費性向=消費支出÷可処分所得×100

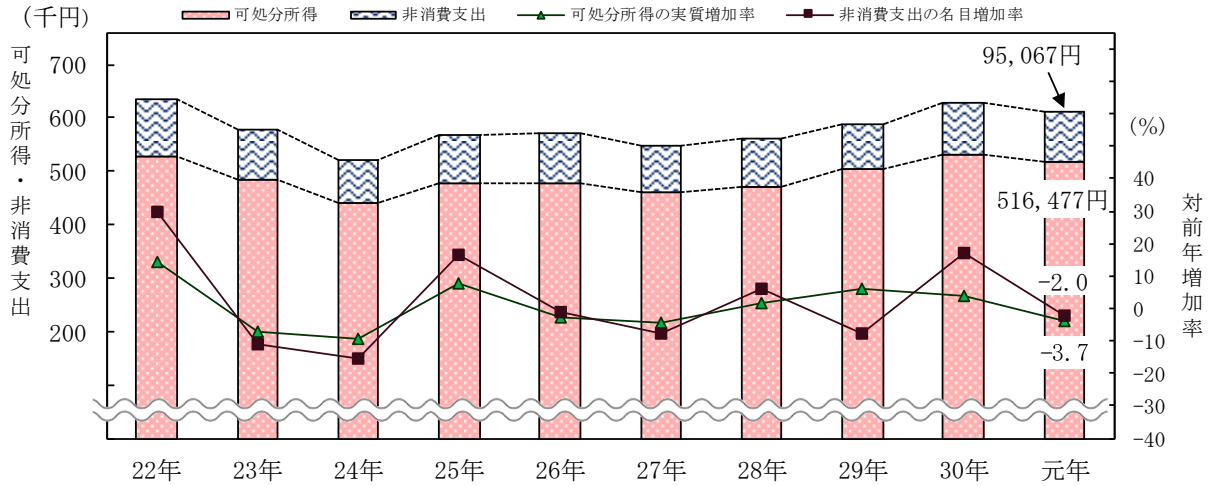
※5) 平均貯蓄率=貯蓄純増÷可処分所得×100

① 可処分所得

二人以上の世帯のうち勤労者世帯の可処分所得は、1か月平均516,477円となり、前年に比べ名目2.7%減少、実質3.7%減少となりました。

非消費支出は、1か月平均95,067円となり、前年に比べ名目2.0%減少となりました。

図5 可処分所得額・非消費支出額および対前年増減率の推移(二人以上の世帯のうち勤労者世帯)

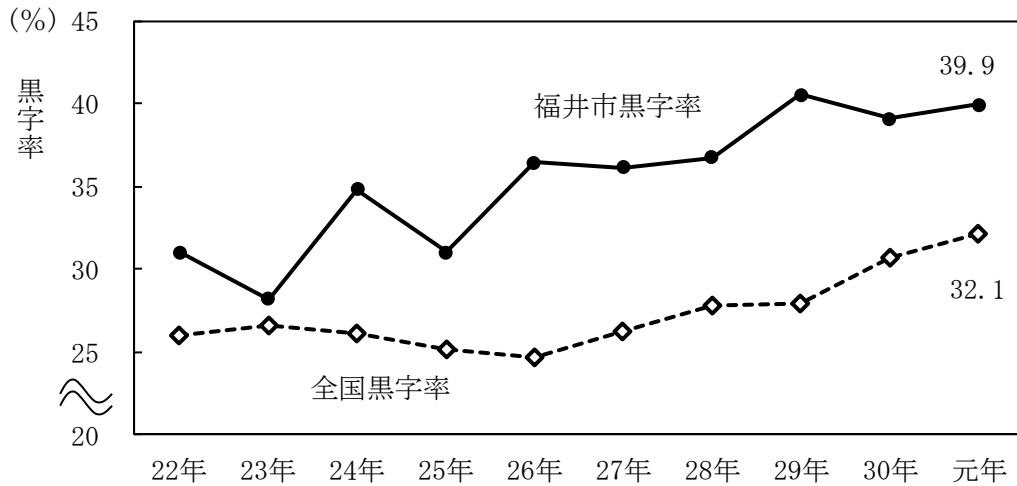


② 黒字率

二人以上の世帯のうち勤労者世帯の黒字率(可処分所得に対する黒字の割合)は39.9%となり、前年(39.1%)を0.8ポイント上回りました。

なお、全国の黒字率は32.1%となり、前年(30.7%)を1.4ポイント上回りました。

図6 黒字率の推移(二人以上の世帯のうち勤労者世帯)



③ 平均消費性向

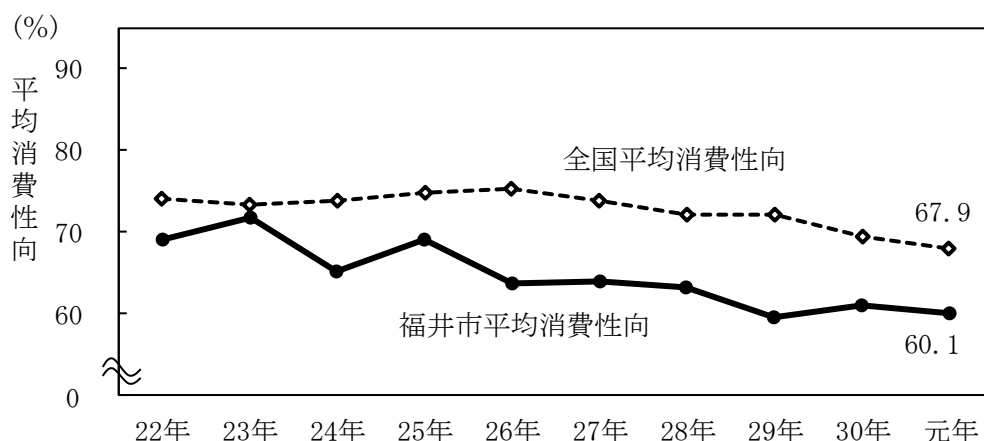
二人以上の世帯のうち勤労者世帯の平均消費性向(可処分所得に対する消費支出の割合)は60.1%となり、前年(60.9%)を0.8ポイント下回りました。

なお、全国の二人以上の世帯のうち勤労者世帯の平均消費性向は67.9%となり、前年(69.3%)を1.4ポイント下回りました。

過去10年の福井市の推移をみると、すべての年において全国値を下回っています。

また、全国および福井市ともに減少傾向となっています。

図7 平均消費性向の推移(二人以上の世帯のうち勤労者世帯)



④ 平均貯蓄率

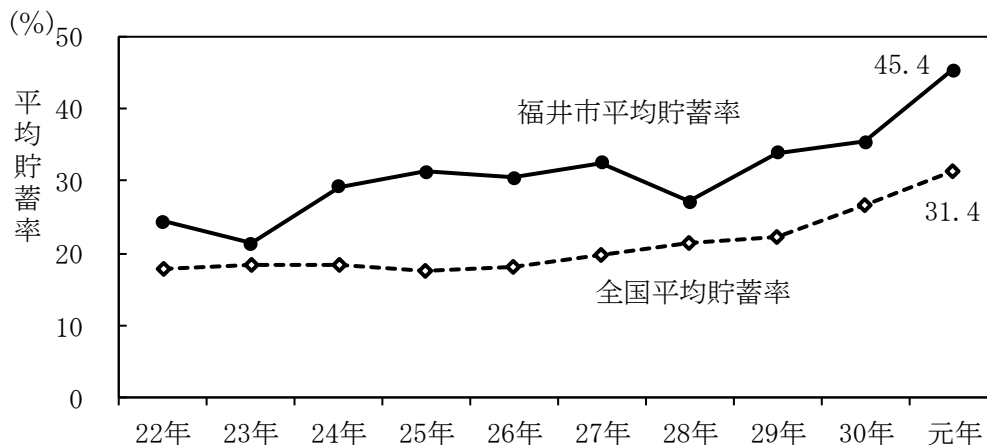
二人以上の世帯のうち勤労者世帯の平均貯蓄率(可処分所得に対する貯蓄純増の割合)は、45.4%となり、前年(35.4%)を10.0ポイント上回りました。

なお、全国の二人以上の世帯のうち勤労者世帯の平均貯蓄率は31.4%となり、前年(26.6%)を4.8ポイント上回りました。

過去10年の福井市の推移をみると、すべての年において全国値を上回っています。

また、全国および福井市ともに増加傾向となっています。

図8 平均貯蓄率の推移(二人以上の世帯のうち勤労者世帯)



3 消費支出からみた福井市の特徴

令和元年の二人以上の世帯の1世帯当たりの品目別年間支出金額における都道府県庁所在市別^{※6}の主なランキングは次のとおりです。

ただし、購入頻度が少ないものに関しては毎年の変動が大きくなる場合があります。金額ベースでの全国平均との比較は統計表第7表をご覧ください。

(統計表 第7表)

※6) 都道府県庁所在市に川崎市、相模原市、浜松市、堺市、北九州市(都道府県庁所在市以外の政令指定都市)を含む52市

○食料品

- ・「油揚げ・がんもどき」は品目別の集計が始まった昭和38年以降、連続1位となっています。
- ・「コロッケ」、「カツレツ」、「天ぷら・フライ」などの調理済み食品や、「こんぶのつくだ煮」、福井の特産品である「かに」は上位にランキングされています。

()内は前年の順位、[]内は今年の順位

【上位】	1位	2位	3位
令和元年	米 (3)	穀類 (14)	かに (1)
	じゃがいも (11)	他の穀類 (31)	ハム (19)
	油揚げ・がんもどき (1)	もち (2)	粉ミルク (47)
	こんぶつくだ煮 (3)	さといも (3)	他の野菜・海藻のつくだ煮 (8)
	他の調理食品 (2)	ケチャップ (42)	ふりかけ (6)
	コロッケ (1)	ようかん (20)	日本そば・うどん(外食) (3)
	カツレツ (1)	せんべい (12)	
	天ぷら・フライ (1)	すし(外食) (4)	
	他の調理食品のその他 (1)		
	焼肉(外食) (3)		
3年平均	もち [2]	かに [3]	生しいたけ [32]
	油揚げ・がんもどき [1]	じゃがいも [1]	こんぶ [4]
	みかん [9]	さといも [2]	ようかん [2]
	他の調理食品 [1]	こんぶつくだ煮 [1]	調理食品 [5]
	コロッケ [1]	ふりかけ [3]	やきとり [13]
	カツレツ [1]	すし(外食) [2]	日本そば・うどん(外食) [3]
	天ぷら・フライ [1]	焼肉(外食) [1]	
	他の調理食品のその他 [1]		
	学校給食 [4]		

【下位】	50位	51位	52位
令和元年	他の麺類 (45)	果物加工品 (43)	魚介の缶詰 (49)
	さんま (44)		紅茶 (49)
	ミネラルウォーター (46)		
	他の飲料のその他 (43)		
3年平均	調味料 [38]	ごぼう [48]	小麦粉 [42]
	飲料 [44]	油脂・調味料 [41]	
	ココア・ココア飲料 [37]	食用油 [49]	
	他の飲料 [48]	酢 [35]	
		紅茶 [52]	
		ミネラルウォーター [50]	
		焼酎 [47]	

○食料品以外

・寒冷な気候で世帯員の多い傾向にあるためか「電気代」、「他の電気代」が令和元年・3年平均ともに全国トップとなっています。また、「放送受信料」も令和元年・3年平均ともに全国トップとなっています。

()内は前年の順位 []内は今年の順位

【上位】	1位		2位		3位	
令和元年	電気代	(1)	一般家具	(29)	応接セット	(6)
	他の電気代	(1)	布団	(12)	国公立大学(授業料等)	(48)
	放送受信料	(1)	ケーブルテレビ放送受信料	(1)	他のこづかい	(3)
	装身具	(41)				
3年平均	電気代	[1]	応接セット	[3]	布団	[2]
	他の電気代	[1]	男子用下着	[6]	他のこづかい	[3]
	出産入院料	[22]	国公立小学校(授業料等)	[7]		
	放送受信料	[1]	国公立中学校(授業料等)	[10]		
	ケーブルテレビ放送受信料	[2]				

【下位】	50位		51位		52位	
令和元年	他の工事費	(42)	電気掃除機	(1)	楽器	(7)
	炊事用ガス器具	(50)	ブラウス	(25)	祭具・墓石	(42)
	敷物	(52)	他の被服関連サービス	(51)		
	婦人用ソックス	(52)	交通	(42)		
	胃腸薬	(44)	バス通学定期代	(49)		
	ビデオレコーダー・プレイヤー	(47)	ペットフード	(50)		
			他の愛玩動物・同用品	(51)		
			動物病院代	(50)		
			通学用かばん	(14)		
			他の身の回り用品	(30)		
3年平均	住居	[36]	敷物	[50]	他の工事費	[50]
	他の家事用消耗品	[49]	胃腸薬	[50]	子供用和服	[47]
	男子用和服	[30]	自動車以外の輸送機器整備費	[36]	他の被服関連サービス	[51]
	婦人用ファンデーション	[44]	運送料	[46]	医薬品	[39]
	婦人用ソックス	[50]	教養娯楽用品	[47]	他の医薬品	[30]
	交通	[51]	他の運動用具	[49]	鉄道通学定期代	[49]
	バス通学定期代	[51]	他の玩具	[41]	鉄道通勤定期代	[49]
	携帯電話	[48]	他の教養娯楽用品	[49]	ビデオレコーダー・プレイヤー	[50]
	住宅関係負担費	[46]	他の印刷物	[49]	カメラ	[42]
			自動車教習料	[41]	ペットフード	[51]
			祭具・墓石	[52]	他の愛玩動物・同用品	[51]
			寄付金	[44]	動物病院代	[51]
			他の仕送り金	[48]	他の放送受信料	[49]

主な品目の他の都道府県庁所在市等との比較（3年平均）

もち

順位	都道府県	金額 (円)
1	福井市	2,989
2	富山市	2,960
3	金沢市	2,692

かに

順位	都道府県	金額 (円)
1	鳥取市	4,976
2	福井市	4,144
3	金沢市	3,137

じゃがいも

順位	都道府県	金額 (円)
1	静岡市	3,074
2	福井市	2,947
3	広島市	2,874

さといも

順位	都道府県	金額 (円)
1	山形市	1,993
2	福井市	1,807
3	新潟市	1,687

生しいたけ

順位	都道府県	金額 (円)
1	金沢市	2,351
2	奈良市	2,293
3	福井市	2,281

油揚げ・がんもどき

順位	都道府県	金額 (円)
1	福井市	5,515
2	京都市	4,696
3	金沢市	4,464

こんぶつくだ煮

順位	都道府県	金額 (円)
1	大津市	2,021
2	福井市	1,999
3	富山市	1,861

みかん

順位	都道府県	金額 (円)
1	福井市	5,537
2	新潟市	5,387
3	富山市	5,313

ふりかけ

順位	都道府県	金額 (円)
1	山口市	2,432
2	福井市	2,161
3	熊本市	2,131

ようかん

順位	都道府県	金額 (円)
1	佐賀市	1,344
2	さいたま市	1,266
3	福井市	1,157

コロッケ

順位	都道府県	金額 (円)
1	福井市	2,933
2	大津市	2,764
3	京都市	2,721

カツレツ

順位	都道府県	金額 (円)
1	福井市	4,128
2	富山市	3,192
3	甲府市	3,074

天ぷら・フライ

順位	都道府県	金額 (円)
1	福井市	16,152
2	新潟市	14,640
3	富山市	14,441

やきとり

順位	都道府県	金額 (円)
1	青森市	4,122
2	千葉市	3,373
3	福井市	3,315

日本そば・うどん (外食)

順位	都道府県	金額 (円)
1	高松市	14,063
3	静岡市	9,866
2	福井市	9,801

すし(外食)

順位	都道府県	金額 (円)
1	金沢市	23,387
2	福井市	22,012
3	岐阜市	20,491

焼肉 (外食)

順位	都道府県	金額 (円)
1	高知市	14,103
2	福井市	13,914
3	大分市	12,574

学校給食

順位	都道府県	金額 (円)
1	福井市	18,238
2	金沢市	18,056
3	鳥取市	17,204