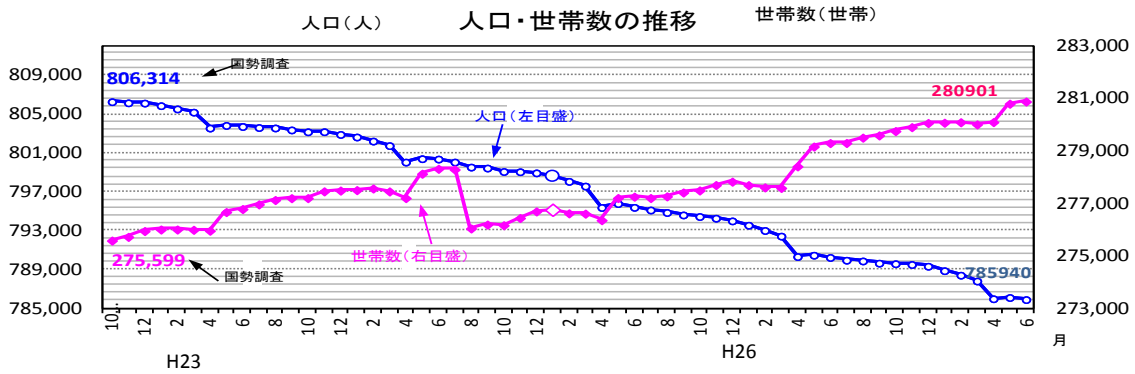


福井県月例統計指標

(平成27年7月)

1. 人口の動き

- 平成27年6月1日現在の福井県の推計人口は785,940人(男380,313人、女405,627人)で、5月中に213人減少した。(内訳：出生530人、死亡687人、転入750人、転出806人)
- 平成27年6月1日現在の福井県の世帯数は280,901世帯で、5月中に83世帯増加した。

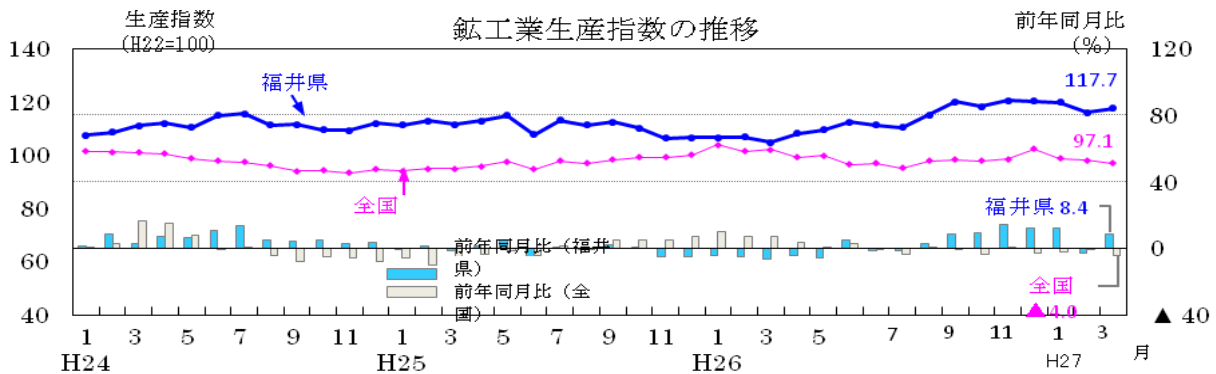


※「平成22年国勢調査(10月1日現在)」(確報値)に基づく推計人口および世帯数。

2. 経済指標の動き

(1) 生産

- 鉱工業生産指数(H22=100)(4月)は117.7(季節調整済)となり、4か月連続で低下した。前月比を業種別にみると、「電子部品・デバイス工業」が0.1%、「製造工業」が1.2%、「化学工業」が12.4%低下し、全体で1.2%の低下となった。また、前年同月比では8.4%上昇となった。
- 鉱工業出荷指数(同)(4月)は121.5(季節調整済)となり、3か月ぶりに上昇した。
- 鉱工業在庫指数(同)(4月)は162.0(季節調整済)となり、3か月連続で上昇した。



◎業種別動向

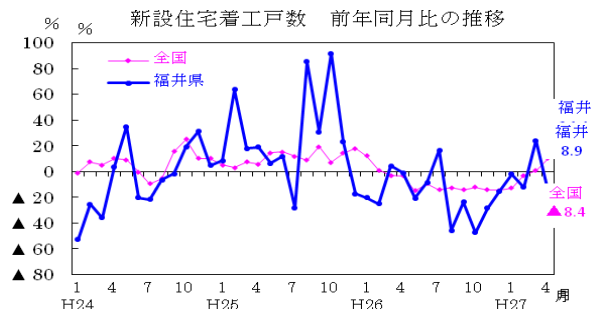
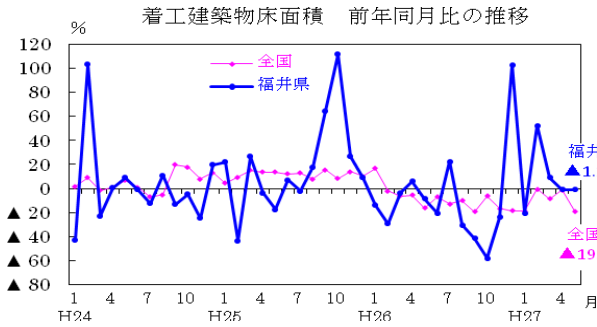
業種	ウ エ イ ト	鉱工業	製造工業	電子部品・デバイス工業	化学工業	繊維工業	機械工業
		10,000.0	9,987.8	1,970.9	1,848.7	1,947.7	3,362.5
季節調整済指数	H27年3月	119.1	119.1	208.6	111.5	86.6	167.3
	H27年4月	117.7	117.7	208.3	97.7	87.7	167.4
	前月比(%)	▲1.2	▲1.2	▲0.1	▲12.4	1.3	0.1
原指数	H26年4月	110.7	110.7	150.7	109.1	92.5	131.9
	H27年4月	120.0	120.0	216.8	101.6	90.8	167.0
	前年同月比(%)	8.4	8.4	43.9	▲6.9	▲1.8	26.6

※機械工業 = 一般機械工業 + 電子部品・デバイス工業 + 電気機械工業 + 輸送機械工業

※一般機械工業 = はん用機械工業 + 生産用機械工業 + 業務用機械工業

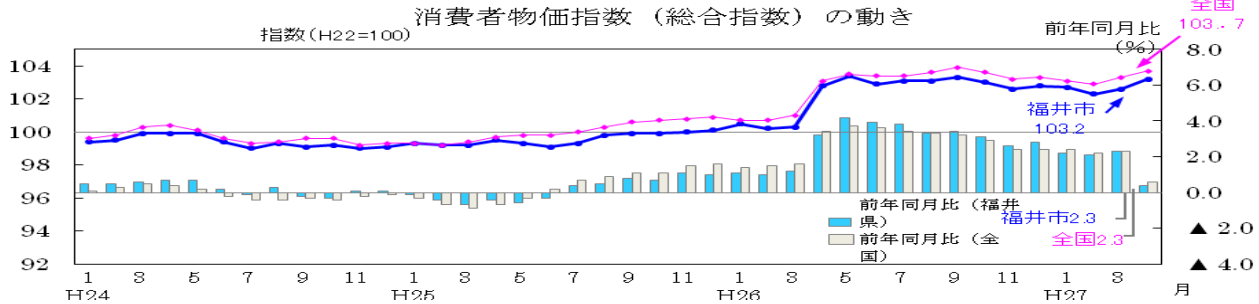
(2) 建設

- ・公共工事請負契約額（4月）は98億5千万円となり、前年同月比38.8%減となった。
- ・着工建築物床面積（5月）は82.2千㎡となり、前年同月比35.2%増となった。
- ・新設住宅着工戸数（5月）は394戸となり、前年同月比27.1%増となった。



(3) 消費

- ・消費者物価指数（福井市、H22=100）（5月）の総合指数は103.6となり、前年同月比は0.2%の上昇となり23か月連続でプラスとなった。前年同月比を費目別にみると、「交通・通信」が大きく低下し、「食品」「被服および履物」等の費目が上昇した。
- ・生鮮食品を除く総合指数は105.6となり、前年同月比は1.5%上昇し、23か月連続でプラスとなった。



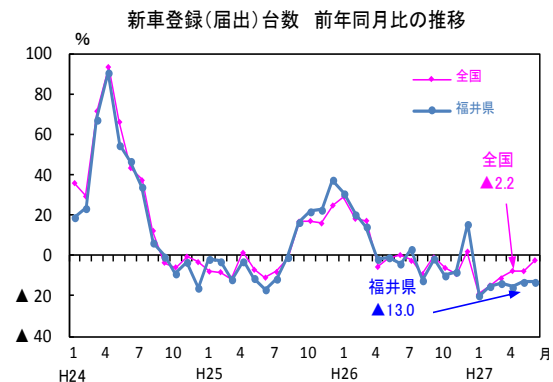
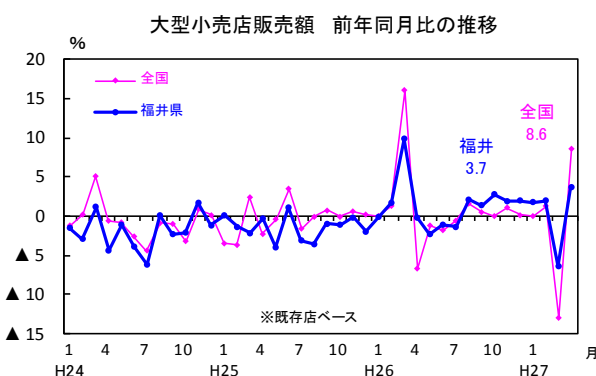
年 月	総合	生鮮食品 除く総合	持家の 帰属家賃 除く総合	食料	生鮮 食品	住居	光熱・ 水道	家具・ 家事用 品	被服 及び履 物	保健 医療	交通 通信	教育	教養 娯楽	諸雑費
平成27年5月	103.6	102.5	104.6	109.5	134.2	97.7	112.2	96.3	102.9	101.0	104.7	104.5	91.6	110.9
前月比 (%)	0.4	0.3	0.5	0.6	4.3	0.0	1.1	0.0	▲0.1	0.1	0.5	0.0	1.0	0.0
前年同月比 (%)	0.2	▲0.1	0.2	2.2	5.7	▲0.1	▲1.9	0.8	1.9	1.4	▲2.8	1.8	▲0.4	0.7

- ・大型小売店販売額（4月、速報値）は6,075百万円で、前年同月比は3.7%増（既存店ベース）とプラスに転じた。

参考：石川県 13,374百万円（前年同月比4.4%増（既存店ベース））、富山県 9,998百万円（同5.6%増）

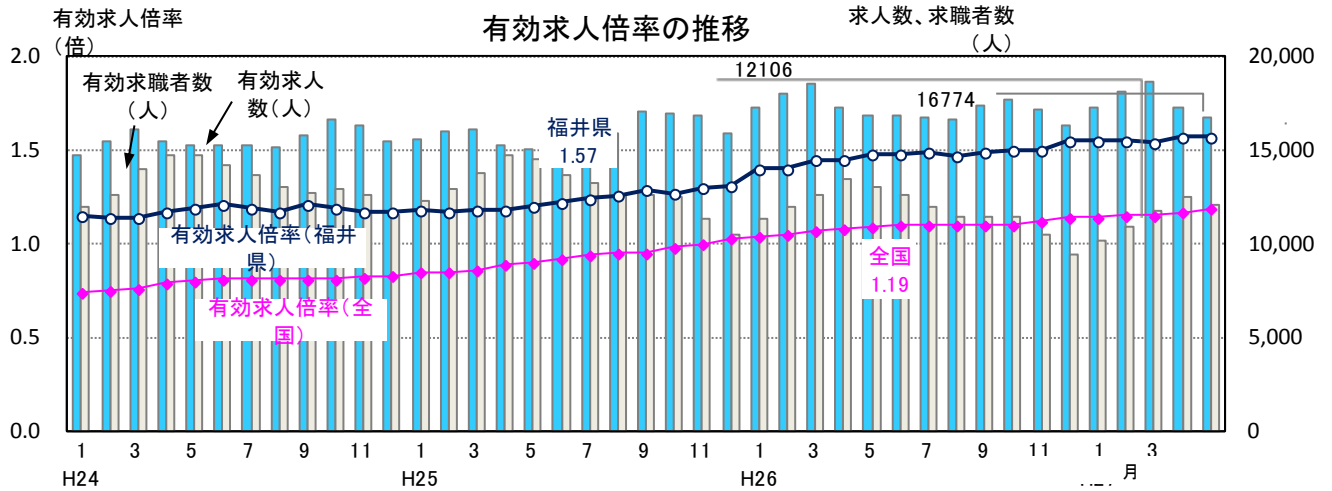
資料：中部経済産業局「管内大型小売店販売概況（平成27年4月速報）」

- ・新車登録（届出）台数（6月）は3,428台で、前年同月比は13.0%減と6か月連続でマイナスとなった。
〔内訳 普通車2,002台（前年同月比8.7%増）、軽自動車1,426台（同12.1%減）〕

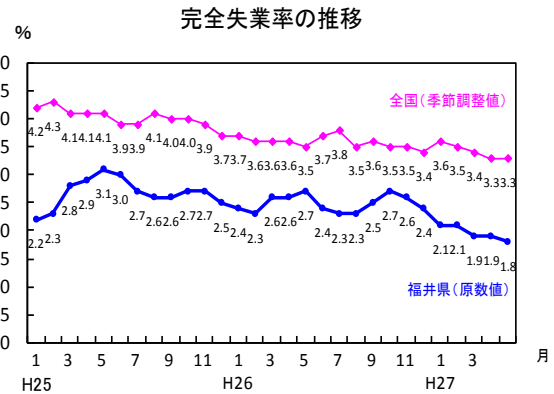
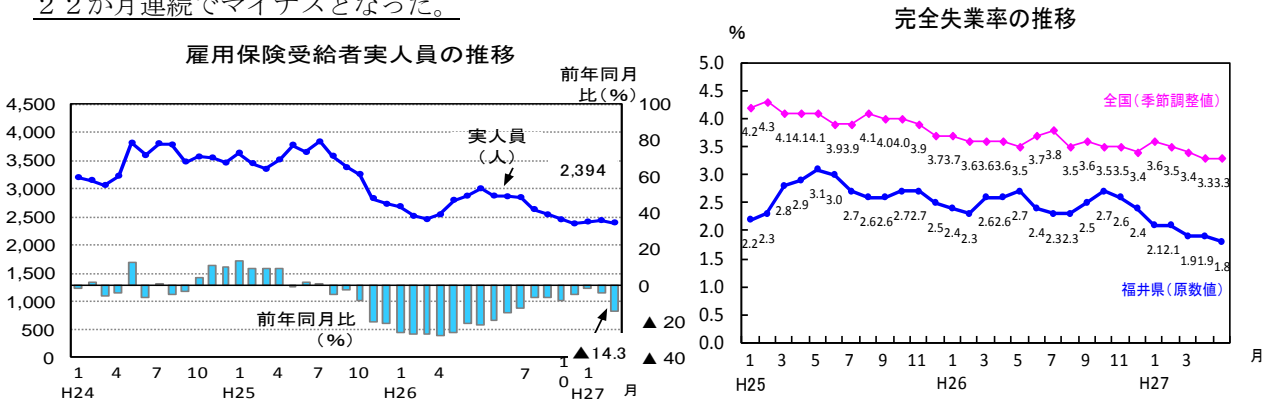


(4) 労働

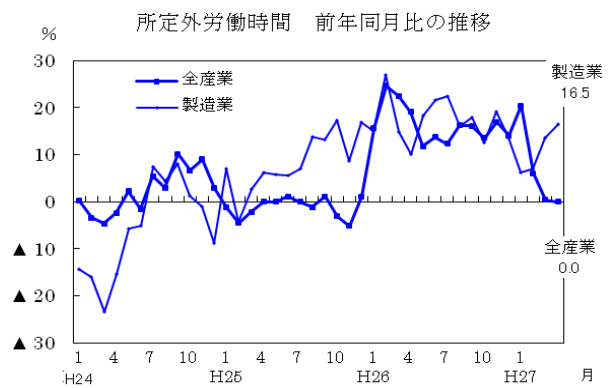
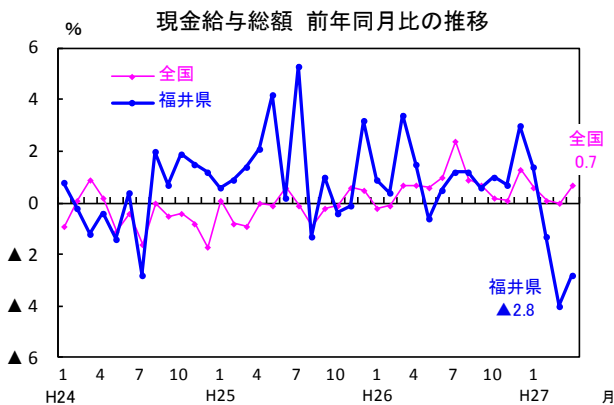
・有効求人倍率（季節調整値、パートを含む）（5月）は1.57倍となり、前月と同率であった。一方、全国の有効求人倍率（同）は1.19倍で、前月より上昇した。



・県内の完全失業率（5月）は1.8%（原数値）で、前月を下回った。
 ・雇用保険受給者実人員（5月）は2,394人で、2か月ぶりに低下した。一方、前年同月比は1.7%減となり、22か月連続でマイナスとなった。



・現金給与総額（4月）は257,302円で、前年同月比（指数による算出）は2.8%減となり、前年同月比は前月より1.2ポイント増加した。
 ・所定外労働時間（4月）は11.1時間で、前年同月比（同）は0.5%減となり16か月ぶりに前年を下回った。
 ・所定外労働時間（製造業）（4月）は15.7時間で、前年同月比（同）16.5%増となり26か月連続で前年を上回った。
 ・常用労働者数（4月）は287,639人で、前年同月比（同）は1.8%減となり22か月連続で前年を下回った。



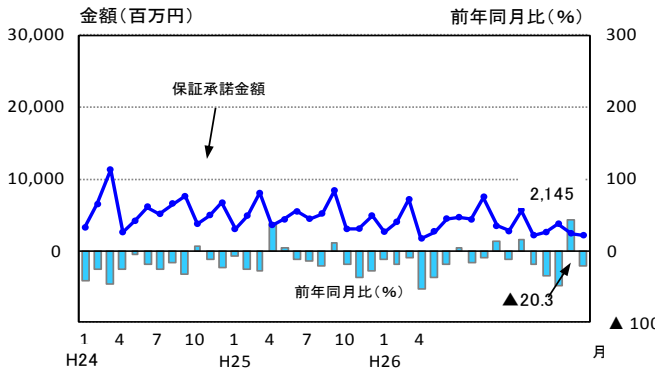
(5) 金融

- ・保証承諾金額（5月）は21億4千5百万円で、前年同月比20.3%減と前年を下回った。
- ・不渡手形金額（5月）は1千万円で、前年同月比59.0%減と4か月ぶりに前年を下回った。
- ・企業倒産件数（5月）は6件で前月から3件減り、13か月連続で1桁の件数となった。負債総額は2億2千5百万円で前月比706億6千8百万円減、前年同月比は3億7千2百万円減となった。

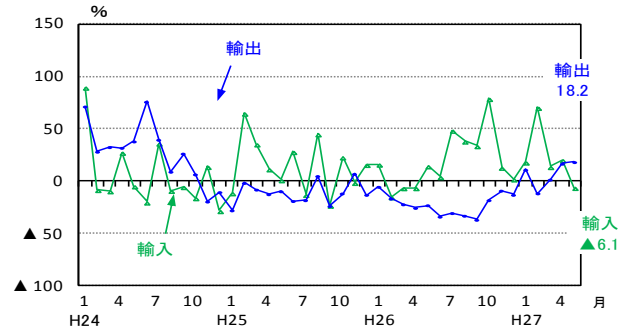
(6) 貿易

- ・輸出額（5月、確報値）は98億7千2百万円で、前年同月比18.2%増と3か月連続で前年を上回った。
- ・輸入額（5月、速報値）は63億6千3百万円で、前年同月比6.1%減と12か月ぶりに前年を下回った。
- ・貿易収支（5月、速報値）は35億1千万円の貿易黒字で、3か月連続で黒字となった。

保証承諾金額の推移



貿易額 前年同月比の推移

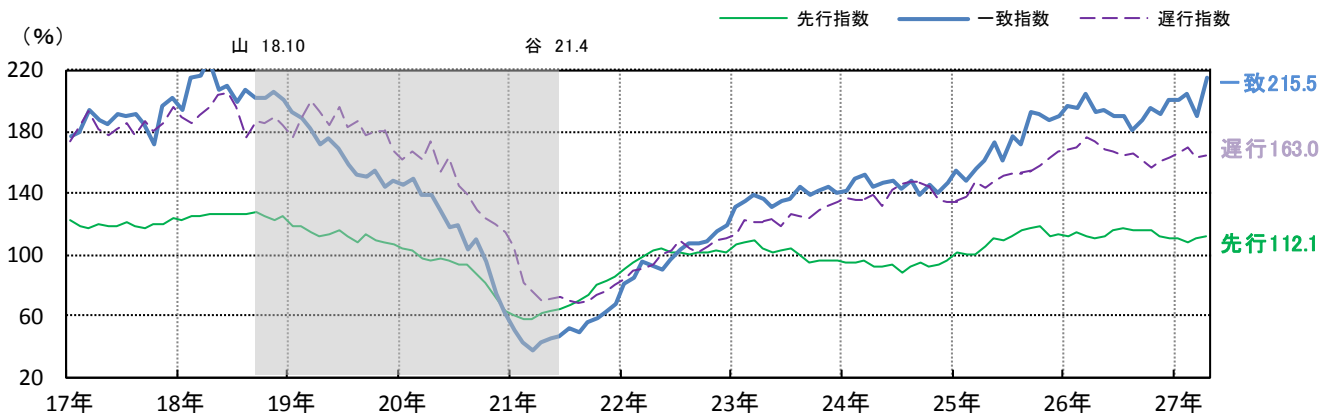


(7) 景気動向（福井県の景気動向指数 平成27年4月分）

基調判断：「景気動向指数（CI一致指数）は、改善を示している。」

景気動向指数（CI H22=100）（4月）：
 先行指数 112.1（前月差 1.8ポイント増）
 一致指数 215.5（前月差 26.0ポイント増）
 遅行指数 163.9（前月差 0.9ポイント増）

景気動向指数(CI)の動き (H22=100)



※シャド一部分は景気後退期を示す。

◇全国の景気動向指数（CI H22=100）平成27年4月分（内閣府経済社会総合研究所、平成27年6月19日改訂）

基調判断：「景気動向指数（CI一致指数）は、改善を示している。」

景気動向指数（CI H22=100）（3月）： 先行指数 106.4、一致指数 111.0、遅行指数 125.2

主要指標 (福井県)

<福井県>

年 月	人口 (1)	鉱工業指数 (2)			公共工事 請負契約額 (年度) 億円	着工建築物 床面積 千㎡	新設住宅 着工戸数 戸	消費者物価指数 (福井市) (3)			
		生産 H22=100	出荷 H22=100	在庫 H22=100				総合 H22=100		生鮮食品を 除く総合 H22=100	
年(年度)	人	H22=100	H22=100	H22=100	億円	千㎡	戸	H22=100	%	H22=100	%
平成 23	803,216	105.3	105.8	123.4	899	854.2	4,012	99.2	△ 0.9	99.0	△ 1.0
24	799,127	111.6	111.4	144.7	1,616	840.8	3,614	99.4	0.2	99.1	0.1
25	794,492	110.9	110.8	154.3	1,731	952.7	4,439	99.6	0.2	99.1	0.1
26	789,633	112.0	113.9	147.0		837.9	3,495	102.3	2.8	101.7	2.6
25年 9月	794,656	112.6 (季調)	118.1 (季調)	159.7 (季調)	214	89.9	374	99.9	0.8	99.4	0.3
10	794,492	110.2	111.1	159.9	95	133.3	571	99.9	0.7	99.5	0.5
11	794,320	106.5	105.8	161.3	56	66.2	413	100.0	1.1	99.6	0.9
12	794,043	106.6	109.1	159.7	166	73.0	300	100.1	1.0	99.6	0.9
26年 1月	793,596	106.7	107.1	158.9	114	41.6	161	100.5	1.1	99.8	1.2
2	793,054	106.9	111.4	159.2	91	39.0	235	100.2	1.0	99.6	0.8
3	792,476	104.8	111.1	156.9	371	78.2	352	100.3	1.2	99.7	1.0
4	790,368	108.6	111.5	154.8	161	75.2	346	102.8	3.2	102.0	2.9
5	790,510	110.1	113.1	155.1	91	60.8	310	103.4	4.2	102.5	3.7
6	790,278	113.7	112.8	153.9	174	82.3	336	102.9	3.9	102.4	3.5
7	789,994	111.2	114.7	151.4	144	90.7	324	103.1	3.8	102.6	3.6
8	789,917	112.2	114.7	150.2	129	63.3	295	103.1	3.3	102.5	3.0
9	789,692	115.7	119.7	147.4	124	52.7	285	103.3	3.4	102.2	2.8
10	789,633	119.8	121.6	148.2	148	55.8	301	103.0	3.1	102.4	2.8
11	789,550	120.0	119.0	151.9	192	50.4	296	102.6	2.6	102.3	2.7
12	789,375	121.1	121.8	150.3	109	148.1	254	102.8	2.8	102.2	2.6
27年 1月	788,914	121.0	125.0	146.0	149	33.1	158	102.7	2.2	101.7	2.0
2	788,453	120.8	114.8	159.7	72	59.3	206	102.3	2.1	101.7	2.1
3	787,852	119.1	110.4	161.3	285	85.2	437	102.6	2.3	101.9	2.1
4	786,024	117.7	121.5	162.0	98	79.2	294	103.2	0.4	102.2	0.2
5	786,153					82.2	394	104.0	0.5	103.4	0.1
6	785,940										
前年同月比(%)	-	△ 1.2	-	0.1	-	1.3	-	0.4	-	0.4	-
資料出所	県政策統計・情報課				国土交通省		県政策統計・情報課				

1) 年値は10月1日現在、月の数値は各月1日現在推計人口。※印は平成22年10月1日現在の国勢調査人口(確報値)。
2) 年平均は原指数。 3) 平成22基準。前年同月比および前年比は、平成22年12月以前は平成17年基準、平成23年1月以降は平成22年基準の公表値による。

<福井県>

年 月	家計 (3)		大型小売店 販売額 前年比 4)	新車登録(届出) 台数 5)	有効求人 倍率 6)	完全 失業率 7)	現金給与 総額 8)	総労働 時間 8)	所定外労働時間 8)		常用 8)	
	消費支出 円	平均消費 性向 %							前年比 %	前年比 %		前年比 %
年(年度)	円	%	%	台	倍	%	%	%	%	%	%	
平成 23	348,419	71.8	△ 2.6	35,134	1.09	2.9	△ 2.3	△ 1.9	2.0	△ 5.1	0.9	
24	287,169	65.2	△ 1.9	44,117	1.18	2.6	0.1	0.2	2.3	△ 6.6	1.6	
25	328,742	69.0	△ 0.3	44,015	1.30	2.7	1.6	0.1	△ 1.2	8.4	△ 0.1	
26	304,400	63.6		46,105	4.7		1.2	2.0	16.3	17.3	△ 0.9	
25年 9月	322,884	81.2	△ 1.0	4,072	16.7	1.29	2.6	1.0	1.8	1.1	13.3	△ 0.7
10	350,952	69.4	△ 1.1	3,299	22.0	1.27	2.7	△ 0.4	△ 1.2	△ 3.1	17.4	△ 0.7
11	286,512	80.8	△ 0.2	3,594	22.8	1.30	2.7	△ 0.1	0.7	△ 5.1	8.7	△ 0.6
12	374,988	47.0	△ 2.0	3,059	37.7	1.31	2.5	3.2	2.7	1.1	16.8	△ 0.4
26年 1月	314,015	91.8	△ 0.1	3,305	30.9	1.40	2.4	0.9	3.6	15.6	15.0	△ 0.7
2	291,287	58.7	1.7	5,133	20.5	1.40	2.3	0.4	3.4	24.7	27.0	△ 0.4
3	453,187	146.2	9.9	8,407	14.5	1.45	2.6	3.4	3.9	22.5	14.9	△ 0.3
4	412,153	82.8	△ 0.2	2,899	△ 1.6	1.45	2.6	1.5	0.8	19.1	10.1	△ 0.9
5	297,517	85.2	△ 2.3	2,820	△ 0.8	1.48	2.7	△ 0.6	0.7	11.8	18.3	△ 1.3
6	303,015	41.3	△ 1.1	3,465	△ 3.9	1.48	2.4	0.5	2.3	13.8	21.6	△ 0.9
7	279,678	54.9	△ 1.4	3,752	3.3	1.49	2.3	1.2	2.1	12.3	22.5	△ 0.8
8	290,943	60.2	2.1	2,487	△ 12.2	1.47	2.3	1.2	1.5	16.2	16.1	△ 1.2
9	225,879	62.9	1.4	4,017	△ 1.4	1.49	2.5	0.6	2.9	16.1	18.0	△ 0.7
10	240,119	51.3	2.8	2,976	△ 9.8	1.50	2.7	1.0	3.5	13.6	12.6	△ 1.0
11	229,955	64.0	1.9	3,305	△ 8.0	1.50	2.6	0.7	0.3	17.0	19.2	△ 1.0
12	315,056	37.7	2.0	3,539	15.7	1.55	2.4	3.0	△ 0.8	14.1	13.6	△ 0.7
27年 1月	280,376	74.1	1.8	2,655	△ 19.7	1.55	2.1	1.4	0.3	20.4	6.2	△ 1.6
2	263,038	57.2	2.0	4,356	△ 15.1	1.55	2.1	△ 1.3	△ 2.6	6.1	7.1	△ 2.2
3	301,102	84.0	△ 6.4	7,266	△ 13.6	1.54	1.9	△ 4.0	0.1	0.4	13.6	△ 2.2
4	284,046	67.5	3.7	2,447	△ 15.6	1.57	1.9	△ 2.8	0.4	△ 0.5	16.5	△ 1.8
5	307,129	86.7		2,454	△ 13.0	1.57	1.8					
6				3,428	△ 1.1							
前年同月比(%)	0.5	-	△ 13.0	-	-	-	-	-	-	-	-	
資料出所	総務省統計局		近畿経済 産業局	福井県自動車販売店協会	福井労働局	県政策統計・情報課						

3) 二人以上の世帯のうち勤労者世帯について。 4) 既存店ベース。 5) 軽自動車含む。
6) 年度平均は原数値。新規学卒を除き、パートを含む。 7) 原数値。 8) 事業所規模5人以上について。

<福井県>

年 月	信用保証 保証承諾額	手形交換 金額	企業倒産 (9)		貿易額 (10)		景気動向指数 (C I)			日銀短観業況判断	
			件数	負債額 百万円	輸出 百万円	輸入 百万円	先行指数 H22=100	一致指数 H22=100	遅行指数 H22=100	良い% 製造業	悪い% 非製造業
年(年度)	百万円 (年度)	百万円	件 (年度)	百万円 (年度)	百万円	百万円	H22=100	H22=100	H22=100		
平成 23	80,283	720,953	85	17,954	113,421	73,857	-	-	-	-	-
24	63,348	705,848	97	85,746	140,834	74,544	-	-	-	-	-
25	56,094	701,866	64	8,880	124,057	82,941	-	-	-	-	-
26		629,576			95,482	97,850					
25年 9月	8,377	76,239	6	773	r 9,656	r 5,527	116.6	193.1	154.6	(9月調査) △ 3	7
10	3,020	60,234	8	421	r 10,088	r 7,168	118.7	190.9	157.3		
11	3,061	43,135	8	2,213	r 9,426	r 7,018	111.8	187.0	163.2	(12月調査)	
12	4,878	53,811	4	460	r 8,998	r 7,096	113.8	190.5	166.5	6	19
26年 1月	2,636	70,610	6	308	r 7,414	r 7,492	112.2	196.7	168.2	(3月調査)	
2	4,006	51,183	3	98	r 8,261	r 5,954	113.9	195.1	169.8	16	19
3	7,140	57,133	4	370	r 9,039	r 7,228	112.5	204.9	176.0		
4	1,700	54,034	12	1,895	r 7,852	r 7,069	110.6	192.3	173.3		
5	2,692	35,732	9	2,618	r 8,351	r 6,777	111.5	194.6	169.1	(6月調査)	
6	4,458	70,246	8	401	r 8,155	r 7,381	115.6	190.8	167.6	8	△ 1
7	4,656	51,560	4	313	r 7,959	r 9,733	117.3	189.5	164.4		
8	4,335	31,624	4	358	r 7,675	r 10,841	115.3	180.8	165.7	(9月調査)	
9	7,495	68,319	5	1,111	r 6,106	r 7,390	116.1	188.0	161.6	3	159
10	3,411	50,039	6	874	r 8,264	r 12,808	115.6	195.5	156.3		
11	2,709	34,021	4	4,125	r 8,579	r 7,941	112.2	191.7	160.4	(12月調査)	
12	5,664	55,074	3	74	r 7,826	r 7,236	110.1	201.1	163.5	10	7
27年 1月	2,152	45,254	5	271	r 8,226	r 8,848	110.8	201.0	166.2		
2	2,579	44,272	8	2,515	r 7,305	r 10,135	108.3	204.1	169.8	(3月調査)	
3	3,747	68,321	4	2,884	r 9,171	r 8,222	110.3	189.5	163.0	17	14
4	2,415	51,505	9	72,914	r 9,164	r 8,497	112.1	215.5	163.9		
5	2,145	32,574	6	2,246	r 9,873	r 6,363					
前年同月比(%)	△ 20.3	△ 8.8	△ 33.3	△ 14.2	r 18.2	p△ 6.1	-	-	-	-	-
資料出所	福井県信用保 証協会	福井手形 交換所	(株)東京商工リサーチ	大阪税関	県政策統計・情報課			日本銀行金沢支店			

9) 負債額1千万円以上について。 10) 教養税関支署、教養税関福井出張所の通関額の合計。内浦港(舞鶴税関支署管内)を除く。

主要指標 (全国)

<全国>

年 月	総人口 1)	鉱工業指数 2)			公共工事 請負 契約額	着工建築物 床面積	新設住宅 着工戸数	消費者物価指数 3)			
		生産	出荷	在庫				総 合	前年比	鮮食品を 除く総合	前年比
年(年度)	万人	H22=100	H22=100	H22=100	億円	千㎡	戸	H22=100	%	H22=100	%
平成 23	12,780	97.2	96.3	105.0	90,734	126,510	834,117	99.7	△ 0.3	99.8	△ 0.3
24	12,752	97.8	97.5	110.5	128,432	142,766	882,797	99.5	△ 0.3	99.6	△ 0.2
25	12,730	97.0	96.9	105.7	156,076	147,679	979,683	100.4	0.9	100.4	0.8
26	12,710	99.0	98.2	112.3		134,021	892,261	102.8	2.7	102.7	2.6
		(季調)	(季調)	(季調)				前年同月比		前年同月比	
25年 9月	12,726	98.6	97.7	107.5	18,916	13,474	88,539	100.6	1.1	100.5	0.7
10	12,730	99.2	99.0	107.2	14,130	13,196	90,226	100.7	1.1	100.7	0.9
11	12,730	99.5	99.1	105.7	11,049	13,065	91,475	100.8	1.5	100.7	1.2
12	12,728	100.0	99.3	105.5	12,377	12,637	89,578	100.9	1.6	100.6	1.3
26年 1月	12,724	103.2	102.8	105.8	7,918	12,050	77,843	100.7	1.4	100.4	1.3
2	12,719	101.0	100.7	105.6	10,912	10,476	69,689	100.7	1.5	100.5	1.3
3	12,714	101.5	101.5	106.8	22,945	10,691	69,411	101.0	1.6	100.8	1.3
4	12,714	99.2	97.7	106.7	13,563	11,750	75,286	103.1	3.4	103.0	3.2
5	12,710	99.5	97.3	108.7	10,203	10,163	67,791	103.5	3.7	103.4	3.4
6	12,711	97.6	96.4	110.1	16,182	11,884	75,757	103.4	3.6	103.4	3.3
7	12,713	97.5	96.9	110.7	15,774	11,259	72,880	103.4	3.4	103.5	3.3
8	12,712	96.7	94.9	111.7	13,974	11,308	73,771	103.6	3.3	103.5	3.1
9	12,705	98.1	97.9	111.3	15,921	10,878	75,882	103.9	3.2	103.5	3.0
10	12,708	98.5	98.0	111.2	14,688	12,376	79,171	103.6	2.9	103.6	2.9
11	12,708	97.9	97.3	112.4	10,689	10,885	78,364	103.2	2.4	103.4	2.7
12	12,706	98.1	97.1	112.3	12,488	10,300	76,416	103.3	2.4	103.2	2.5
27年 1月	* p 12,702	102.1	102.4	111.8	8,722	9,762	67,713	103.1	2.4	102.6	2.2
2	* p 12,697	98.9	97.9	113.0	9,940	10,437	67,552	102.9	2.2	102.5	2.0
3	* p 12,691	98.1	97.3	113.4	20,662	9,789	69,887	103.3	2.3	103.0	2.2
4	* p 12,691	99.3	97.9	113.8	9,843	11,609	73,647	103.7	0.6	103.3	0.3
5	* p 12,688	p 97.1	p 96.0	p 112.9		8,220	71,720	104	0.5	103.4	0.1
6	* p 12,689										
前年同月比(%)	-	p△ 4.0	p△ 3.2	p 3.9	△ 27.4	△ 19.1	5.8	0.5	-	0.0	-

1) 年値は10月1日現在、月の数値は各月1日現在推計人口、※は国勢調査人口。
 * 平成22年国勢調査(確報値)による人口を基準とした推計人口。
 なお、平成22年9月以前の人口は、平成22年国勢調査人口を基に遡及改訂(補間補正)済である。
 2) 年平均は原指数。なお、平成26年1月以降の数値については年間補正済である。

<全国>

年 月	家計 3)		大型小売店 販売額	新車登録(届出)台数	有効求人 倍率	完全 失業率	現金給与 総額 8)	総労働 時間 8)	所定外労働時間 8)		常用 8) 労働者数	
	消費支出	平均消費 性向							前年比	前年比		前年比
年(年度)	円	%	%	台	倍	%	円	時間	時間	時間	人	
平成 23	308,826	73.4	0.9	4,210,174	△ 15.0	0.68	[4.6]	△ 0.2	△ 0.4	0.0	0.8	0.7
24	313,874	73.9	△ 1.4	5,369,661	27.5	0.80	4.3	△ 0.7	△ 0.5	0.6	1.8	0.7
25	319,170	74.9	0.6	5,375,409	0.1	0.93	4.0	0.0	△ 1.0	2.3	2.6	0.8
26	318,755	75.3		5,562,752	3.5	3.6						
		前年同月比		前年同月比		(季調)	(季調)	前年同月比	前年同月比	前年同月比	前年同月比	前年同月比
25年 9月	315,443	90.2	0.7	522,726	17.0	0.95	4.0	△ 0.2	△ 0.8	3.9	7.6	1.0
10	316,555	78.9	△ 0.1	421,648	17.3	0.98	4.0	△ 0.1	△ 0.4	5.8	9.8	1.0
11	300,994	84.5	0.6	457,341	16.1	1.00	3.9	0.6	△ 1.1	6.7	13.1	1.2
12	358,468	47.5	0.2	423,203	25.0	1.03	3.7	0.5	0.1	5.6	12.8	1.1
26年 1月	325,804	90.9	0.0	496,091	29.4	1.04	3.7	△ 0.2	1.3	7.0	15.6	1.2
2	294,509	73.9	1.3	565,167	18.4	1.05	3.6	△ 0.1	△ 0.2	5.8	11.5	1.2
3	384,680	107.2	16.1	783,364	17.4	1.07	3.6	0.7	0.5	8.4	13.3	1.2
4	329,976	88.4	△ 6.8	345,221	△ 5.5	1.08	3.6	0.7	△ 0.7	6.4	8.6	1.4
5	293,050	91.3	△ 1.2	363,363	△ 1.2	1.09	3.5	0.6	△ 0.8	4.9	8.0	1.4
6	295,738	52.0	△ 1.8	452,549	0.4	1.10	3.7	1.0	0.5	3.9	4.7	1.5
7	311,693	69.5	△ 0.6	460,248	△ 2.5	1.10	3.8	2.4	0.7	2.9	6.0	1.7
8	305,836	79.8	1.6	333,465	△ 9.1	1.10	3.5	0.9	△ 1.6	1.0	2.0	1.7
9	303,614	88.8	0.5	518,763	△ 0.8	1.10	3.6	0.7	0.5	2.9	2.0	1.7
10	316,154	78.1	0.0	396,486	△ 6.0	1.10	3.5	0.2	0.5	1.8	1.9	1.6
11	306,230	86.9	1.1	416,110	△ 9.0	1.12	3.5	0.1	△ 2.7	0.0	1.2	1.6
12	357,772	46.2	0.1	431,913	2.1	1.14	3.4	1.3	△ 1.1	0.0	1.2	1.7
27年 1月	320,674	89.3	0.0	401,360	△ 19.1	1.14	3.6	0.6	0.0	1.3	2.7	2.0
2	291,387	71.6	1.3	482,092	△ 14.7	1.15	3.5	0.1	△ 0.2	-0.7	0.0	2.1
3	351,974	96.5	△ 13.0	695,402	△ 11.2	1.15	3.4	0	1.5	-2.4	-1.8	1.9
4	334,301	86.9	8.6	319,476	△ 7.5	1.17	3.3	0.7	1.2	-2.4	0	2
5	317,317	86.7		335,630	△ 7.6	1.19	3.3					
6				442,623	△ 2.2							
前年同月比(%)	8.3	-	-	△ 2.2	-	-	-	-	-	-	-	-

3) 二人以上の世帯のうち勤労者世帯について。 4) 既存店ベース。 5) 軽自動車(その他の台数除く)含む。
 6) 年度平均は原数値。新規学卒を除き、パートを含む。 7) []内の数値は岩手県、宮城県および福島県を除く。年度平均は原数値。
 8) 事業所規模5人以上について。

<全国>

年 月	信用保証 保証承諾額	手形交換 金額	企業倒産 9)		貿易額		景気動向指数(CI)			日銀短観業況判断	
			件数	負債額	輸出	輸入	先行指数	一致指数	遅行指数	良い%	悪い%
年(年度)	億円	億円	件	億円	億円	億円	H22=100	H22=100	H22=100	製造業	非製造業
平成 23	115,533	3,553,534	12,734	35,929	655,465	681,112	-	-	-	-	-
24	97,518	3,692,029	11,719	30,757	637,476	706,886	-	-	-	-	-
25	93,068	3,664,445	10,536	27,750	697,742	812,425	-	-	-	-	-
26		3,326,554			731,019	p 858,893					
25年 9月	10,529	292,682	820	1,902	r 59,719	r 69,097	109.9	109.8	113.1	△ 2	5
10	6,498	307,016	959	1,553	r 61,044	r 72,010	111.0	110.9	112.9		
11	7,141	266,444	862	1,379	r 59,004	r 71,982	111.3	111.2	113.9	(12月調査)	
12	9,884	312,149	750	1,344	r 61,096	r 74,138	111.9	111.8	115.3	6	9
26年 1月	5,239	302,108	864	3,151	r 52,524	r 80,474	114.2	114.2	116.8		
2	6,773	276,421	782	1,162	r 57,993	r 66,041	112.7	112.7	117.6	(3月調査)	
3	10,993	320,966	814	1,170	r 63,836	r 78,343	114.3	114.3	119.4	10	14
4	4,502	303,794	914	1,411	r 60,675	r 68,824	111.6	111.6	118.5		
5	6,083	286,016	834	1,726	r 56,074	r 65,182	111.5	111.5	118.8	(6月調査)	
6	7,856	335,395	865	1,920	r 59,405	r 67,690	110.5	110.5	119.4	6	8
7	7,664	276,647	882	1,295	r 61,920	r 71,569	110.7	110.7	119.8		
8	6,520	223,625	727	1,358	r 57,063	r 66,590	109.6	109.6	120.1	(9月調査)	
9	10,395	270,232	827	1,368	r 63,825	r 73,466	110.6	110.6	120	4	5
10	6,151	246,383	800	1,241	r 66,887	r 74,294	110.8	110.8	120.2		
11	6,461	206,526	736	1,255	r 61,885	r 70,837	110.4	110.4	121.2	(12月調査)	
12	10,057	278,440	686	1,783	r 68,931	r 75,583	111.3	111.3	120.9	6	4
27年 1月	5,201	240,476	721	1,681	r 61,434	r 73,172	112.6	112.6	121.6		
2	7,071	229,732	692	1,512	r 59,414	r 63,699	110.3	110.3	122.5	(3月調査)	
3	1,143	316,919	859	2,236	r 69,268	r 67,042	108.9	108.9	121.4	5	9
4	4,991	259,738	748	1,927	r 65,502	r 66,095	111.0	111	125.2		
5	5,925	234,376	724	1,278	r 57,403	p 59,575				(6月調査)	
6										4	10
前年同月比(%)	△ 2.6	△ 18.1	△ 13.2	△ 26.0	2.4	△ 8.6	-	-	-	-	-

9) 負債額1千万円以上について。

福 井 県 の 主 要 指 標

【人 口】

年 月	人 口					人 口 動 態								世 帯	
	総 数	前年比	うち外国人	男	女	自然動態			社会動態			増減数計	世 帯 数	前 年 比	
						出 生	死 亡	増 減	県外転入	県外転出	増 減				
年(年度)	人	%	人	人	人	人	人	人	人	人	人	人	人	世帯	%
平成 20	812,479	△ 0.46	10,241	393,088	419,391	7,316	8,210	△ 894	13,271	16,096	△ 2,825	△ 3,719	274,817	0.46	
21	808,589	△ 0.48	9,377	391,116	417,473	7,202	8,172	△ 970	12,726	15,646	△ 2,920	△ 3,890	275,759	0.34	
22	※ 806,314	△ 0.28	※ 10,562	※ 389,712	※ 416,602	6,938	8,399	△ 1,461	12,403	14,313	△ 1,910	△ 3,371	※ 275,599	△ 0.06	
23	803,216	△ 0.38	10,311	388,400	414,816	6,794	8,826	△ 2,032	12,456	13,926	△ 1,470	△ 3,502	277,218	0.59	
24	799,127	△ 0.51	9,929	386,543	412,584	6,657	8,647	△ 1,990	12,309	14,408	△ 2,099	△ 4,089	276,183	△ 0.37	
25	794,492	△ 0.58	9,589	384,329	410,163	6,611	8,943	△ 2,332	11,691	13,994	△ 2,303	△ 4,635	277,510	0.48	
26	789,633	△ 0.61		382,056	407,577	6,350	8,976	△ 2,626	11,492	13,725	△ 2,233	△ 4,859	279,774	0.82	
年 月	前 月 比														
23年 1月	805,904	△ 0.03	-	389,563	416,341	559	860	△ 301	667	699	△ 32	△ 333	276,020	0.02	
2	805,571	△ 0.04	-	389,424	416,147	522	770	△ 248	737	820	△ 83	△ 331	276,020	0.00	
3	805,240	△ 0.04	-	389,271	415,969	562	792	△ 230	2,140	3,551	△ 1,411	△ 1,641	276,009	△ 0.00	
4	803,599	△ 0.20	-	388,407	415,192	526	758	△ 232	1,973	1,468	505	273	275,975	△ 0.01	
5	803,872	0.03	-	388,632	415,240	596	771	△ 175	1,002	939	63	△ 112	276,686	0.26	
6	803,760	△ 0.01	-	388,640	415,120	561	680	△ 119	837	824	13	△ 106	276,801	0.04	
7	803,654	△ 0.01	-	388,601	415,053	568	625	△ 57	860	847	13	△ 44	276,979	0.06	
8	803,610	△ 0.01	-	388,540	415,070	654	697	△ 43	921	1,080	△ 159	△ 202	277,145	0.06	
9	803,408	△ 0.03	-	388,451	414,957	602	657	△ 55	870	1,007	△ 137	△ 192	277,216	0.03	
10	803,216	△ 0.02	-	388,400	414,816	574	708	△ 134	1,069	926	143	9	277,218	0.00	
11	803,225	0.00	-	388,389	414,836	571	725	△ 154	759	887	△ 128	△ 282	277,475	0.09	
12	802,943	△ 0.04	-	388,236	414,707	497	743	△ 246	675	692	△ 17	△ 263	277,505	0.01	
24年 1月	802,680	△ 0.03	-	388,125	414,555	555	937	△ 382	757	795	△ 38	△ 420	277,523	0.01	
2	802,260	△ 0.05	-	387,937	414,323	508	785	△ 277	747	938	△ 191	△ 468	277,585	0.02	
3	801,792	△ 0.06	-	387,717	414,075	582	740	△ 158	1,986	3,523	△ 1,537	△ 1,695	277,472	△ 0.04	
4	800,097	△ 0.21	-	386,854	413,243	517	729	△ 212	2,018	1,459	559	347	277,219	△ 0.09	
5	800,444	0.04	-	387,134	413,310	635	684	△ 49	973	959	14	△ 35	278,148	0.34	
6	800,409	0.00	-	387,139	413,270	543	632	△ 89	758	979	△ 221	△ 310	278,335	0.07	
7	800,099	△ 0.04	-	387,046	413,053	564	671	△ 107	905	1,314	△ 409	△ 516	278,309	△ 0.01	
8	799,583	△ 0.06	-	386,773	412,810	576	697	△ 121	946	925	21	△ 100	276,061	△ 0.81	
9	799,483	△ 0.01	-	386,744	412,739	535	596	△ 61	716	1,011	△ 295	△ 356	276,208	0.05	
10	799,127	△ 0.04	-	386,543	412,584	616	779	△ 163	1,054	914	140	△ 23	276,183	△ 0.01	
11	799,104	0.00	-	386,553	412,551	566	804	△ 238	844	722	122	△ 116	276,459	0.10	
12	798,988	△ 0.01	-	386,445	412,543	564	789	△ 225	664	794	△ 130	△ 355	276,711	0.09	
25年 1月	798,633	△ 0.04	-	386,318	412,315	611	984	△ 373	673	821	△ 148	△ 521	276,732	0.01	
2	798,112	△ 0.07	-	386,077	412,035	446	727	△ 281	600	804	△ 204	△ 485	276,637	△ 0.03	
3	797,627	△ 0.06	-	385,823	411,804	496	789	△ 293	1,843	3,756	△ 1,913	△ 2,206	276,625	0.00	
4	795,421	△ 0.28	-	384,747	410,674	526	781	△ 255	2,075	1,417	658	403	276,377	△ 0.09	
5	795,824	0.05	-	385,073	410,751	566	741	△ 175	684	896	△ 212	△ 387	277,221	0.31	
6	795,437	△ 0.05	-	384,932	410,505	497	566	△ 69	709	913	△ 204	△ 273	277,273	0.02	
7	795,164	△ 0.03	-	384,695	410,469	574	691	△ 117	891	1,031	△ 140	△ 257	277,221	△ 0.02	
8	794,907	△ 0.03	-	384,592	410,315	537	659	△ 122	848	977	△ 129	△ 251	277,285	0.02	
9	794,656	△ 0.03	-	384,444	410,212	612	633	△ 21	806	949	△ 143	△ 164	277,656	0.13	
10	794,492	△ 0.02	-	384,329	410,163	643	730	△ 87	861	946	△ 85	△ 172	277,492	△ 0.06	
11	794,320	△ 0.02	-	384,270	410,050	496	738	△ 242	735	770	△ 35	△ 277	277,716	0.08	
12	794,043	△ 0.03	-	384,080	409,963	522	787	△ 265	586	768	△ 182	△ 447	277,845	0.05	
26年 1月	793,596	△ 0.06	-	383,869	409,727	559	941	△ 382	652	812	△ 160	△ 542	277,711	△ 0.05	
2	793,054	△ 0.07	-	383,612	409,442	458	769	△ 311	595	862	△ 267	△ 578	277,627	△ 0.03	
3	792,476	△ 0.07	-	383,333	409,143	497	843	△ 346	2,002	3,764	△ 1,762	△ 2,108	277,606	△ 0.01	
4	790,368	△ 0.27	-	382,234	408,134	487	747	△ 260	1,785	1,383	402	142	278,429	0.30	
5	790,510	0.02	-	382,303	408,207	515	707	△ 192	746	786	△ 40	△ 232	279,184	0.27	
6	790,278	△ 0.03	-	382,232	408,046	515	694	△ 179	760	865	△ 105	△ 284	279,317	0.05	
7	789,994	△ 0.04	-	382,113	407,881	576	638	△ 62	937	952	△ 15	△ 77	279,320	0.00	
8	789,917	△ 0.01	-	382,169	407,748	522	686	△ 164	875	936	△ 61	△ 225	279,524	0.07	
9	789,692	△ 0.03	-	382,075	407,617	560	696	△ 136	958	881	77	△ 59	279,609	0.03	
10	789,633	△ 0.01	-	382,056	407,577	569	674	△ 105	869	847	22	△ 83	279,774	0.06	
11	789,550	△ 0.01	-	382,041	407,509	487	682	△ 195	701	681	20	△ 175	279,924	0.05	
12	789,375	△ 0.02	-	381,917	407,458	481	767	△ 286	571	746	△ 175	△ 461	280,081	0.06	
27年 1月	788,914	△ 0.06	-	381,702	407,212	548	980	△ 432	743	772	△ 29	△ 461	280,092	0.00	
2	788,453	△ 0.06	-	381,509	406,944	506	793	△ 287	639	953	△ 314	△ 601	280,111	0.01	
3	787,852	△ 0.08	-	381,264	406,588	522	805	△ 283	2,256	3,801	△ 1,545	△ 1,828	280,029	△ 0.03	
4	786,024	△ 0.23	-	380,249	405,775	528	724	△ 196	1,736	1,411	325	129	280,117	0.03	
5	786,153	0.02	-	380,402	405,751	530	687	△ 157	750	806	△ 56	△ 213	280,818	0.25	
6	785,940	△ 0.03	-	380,313	405,627								280,901	0.03	
前月比(%)	△ 0.03	-	-	△ 0.02	△ 0.03	0.4	△ 5.1	-	△ 56.8	△ 42.9	-	-	0.03	-	
前年同月比	-	-	-	-	-	2.9	△ 2.8	-	0.5	2.5	-	-	-	-	

県政策統計・情報課

資料出所

- * ※印は国勢調査、その他は「福井県の人口と世帯（推計）」
- * 人口および世帯の年値は各年10月1日現在、月の数字は各月1日現在

- * 人口動態の年値は前年10月～9月分の合計、月の数字は当月中の動態

福 井 県 の 主 要 指 標 (つづき)

【生産】

年 月	鉱 工 業 指 数										織 物 生 産			
	生 産			出 荷				在 庫			総生産高		左のうち	
	前年比 (原指数)	左のうち 機械工業 前年比(原)	同 繊維工業 前年比(原)	前年比 (原指数)	前年比 (原指数)	前年比 (原指数)	前年比 (原指数)	前年比 (原指数)	前年比 (原指数)	前年比 (原指数)	千㎡	前年比 %	千㎡	千㎡
年(年度)	H22=100 (原指数)	%	H22=100 (原指数)	%	H22=100 (原指数)	%	H22=100 (原指数)	%	H22=100 (原指数)	%	千㎡	%	千㎡	千㎡
平成 20	107.5	-	104.5	-	118.8	-	107.4	-	121.9	-	356,896	△ 3.1	42,484	267,135
21	84.9	△ 21.0	73.9	△ 29.3	89.7	△ 24.5	85.4	△ 20.5	96.8	△ 20.6	229,993	△ 35.6	32,485	168,350
22	100.0	17.8	100.0	35.3	100.0	11.5	100.0	17.1	101.7	5.1	192,945	△ 16.1	28,961	135,178
23	105.3	5.3	110.4	10.4	108.1	8.1	105.8	5.8	123.4	21.3	221,955	14.7	30,702	158,224
24	111.6	6.0	137.3	24.4	101.4	△ 6.2	111.4	5.3	144.7	17.3	199,209	△ 10.2	32,302	136,042
25	110.9	△ 0.6	139.6	1.7	97.3	△ 4.0	110.8	△ 0.5	154.3	6.6	188,966	△ 4.3	30,886	132,072
26	112.0	1.0	145.9	4.5	89.3	△ 8.2	113.9	2.8	147.0	△ 4.7	201,771	5.2	23,685	148,630
年 月	(季調) 前年同月比	(季調) 前年同月比	(季調) 前年同月比	(季調) 前年同月比	(季調) 前年同月比	(季調) 前年同月比	(季調) 前年同月比	(季調) 前年同月比	(季調) 前年同月比	(季調) 前年同月比	前年同月比			
23年 1月	106.4	3.8	111.3	△ 0.7	109.3	19.4	105.6	9.9	104.1	4.4	16,987	28.3	2,382	11,994
2	106.0	6.2	110.8	8.8	106.4	8.5	105.9	8.3	108.4	6.5	17,353	22.0	2,394	12,186
3	107.6	9.7	115.5	19.9	108.5	10.9	105.3	6.1	113.4	13.0	19,183	20.0	2,671	13,598
4	104.8	5.9	105.7	9.1	108.4	10.1	105.9	5.4	113.8	13.3	18,485	16.0	2,670	13,122
5	105.7	7.8	107.9	13.1	107.5	7.9	102.5	1.9	115.4	14.7	17,898	16.9	2,527	12,696
6	102.8	5.4	102.1	9.5	108.0	7.3	104.5	4.8	115.7	17.0	18,511	13.5	2,490	13,326
7	102.7	2.9	104.1	5.5	108.4	6.6	106.8	5.3	117.2	20.1	18,383	12.1	2,517	13,144
8	106.3	5.9	109.6	13.3	110.0	8.0	108.8	8.8	117.0	19.5	18,741	15.2	2,612	13,357
9	106.5	7.3	110.3	11.3	108.7	6.4	105.7	5.6	118.2	20.5	19,174	13.5	2,819	13,449
10	105.1	3.7	114.0	10.8	107.3	4.6	105.5	5.7	119.7	20.5	19,174	9.7	2,633	13,616
11	106.5	2.7	116.9	13.6	108.3	5.0	107.3	3.4	121.2	19.0	19,315	6.9	2,495	14,102
12	107.2	3.1	121.1	11.3	107.6	3.8	108.3	4.2	125.3	21.3	18,752	7.3	2,492	13,635
24年 1月	107.6	1.5	116.9	5.8	108.2	△ 1.0	108.1	2.4	130.5	24.6	18,377	8.2	2,536	13,387
2	108.8	8.4	124.1	25.2	105.8	3.5	109.4	10.8	124.0	13.8	18,622	7.3	2,790	13,118
3	111.2	3.1	131.0	12.7	104.2	△ 4.1	111.4	5.0	129.8	14.1	18,056	△ 5.9	2,681	12,763
4	112.0	7.1	137.3	30.6	105.4	△ 2.4	106.6	0.5	134.6	17.9	17,427	△ 5.7	2,795	12,100
5	110.5	6.2	134.6	27.1	106.3	△ 0.4	106.9	6.7	135.6	17.6	16,573	△ 7.4	2,633	11,476
6	115.0	11.1	144.1	39.2	100.7	△ 7.1	114.3	7.8	147.6	28.0	16,573	△ 10.5	2,683	11,523
7	115.6	13.5	148.3	43.9	99.5	△ 8.0	108.8	2.9	157.9	35.6	15,950	△ 13.2	2,641	10,738
8	111.3	4.7	143.3	30.6	96.0	△ 12.7	110.3	1.3	159.6	37.1	15,621	△ 16.6	2,415	10,588
9	111.7	4.0	141.4	25.6	97.3	△ 10.7	113.8	6.8	157.7	33.9	15,827	△ 17.5	2,703	10,674
10	109.6	5.3	132.3	17.8	98.7	△ 7.7	114.3	10.8	155.0	29.7	16,413	△ 14.4	2,715	10,992
11	109.3	2.9	141.4	21.1	95.5	△ 11.8	110.9	5.0	151.7	24.9	14,678	△ 24.0	2,763	9,187
12	112.0	3.5	142.0	16.3	97.1	△ 10.1	113.7	3.9	147.5	17.3	15,092	△ 19.5	2,947	9,496
25年 1月	111.4	3.7	144.1	0.7	95.9	△ 11.6	111.4	4.3	145.8	9.7	14,410	△ 20.9	2,502	9,996
2	112.9	△ 1.9	144.5	0.0	98.6	△ 10.1	106.1	△ 10.3	155.2	23.1	15,159	△ 17.9	2,657	10,595
3	111.7	△ 0.9	142.7	△ 0.4	99.1	△ 4.8	110.7	△ 2.8	161.5	24.7	15,964	△ 10.8	2,880	11,166
4	112.9	1.7	146.6	2.7	98.7	△ 5.4	112.7	6.7	162.2	20.7	16,450	△ 4.8	2,782	11,427
5	115.1	5.0	149.1	1.7	101.5	△ 2.4	111.8	4.8	160.9	17.9	15,879	△ 3.3	2,610	11,005
6	107.9	△ 6.7	133.8	△ 10.3	98.3	△ 2.4	105.8	△ 9.5	162.7	11.5	15,408	△ 6.2	2,592	10,778
7	113.3	0.6	144.6	8.1	97.8	△ 1.4	114.5	7.7	162.7	4.8	15,838	0.2	2,631	10,747
8	111.3	△ 0.6	141.3	△ 2.3	95.6	△ 2.3	112.3	0.9	162.8	4.7	14,934	△ 3.5	2,646	10,133
9	112.6	2.2	146.1	3.4	96.5	△ 1.4	118.1	4.5	159.7	2.0	15,502	△ 1.2	2,507	10,740
10	110.2	0.4	134.3	△ 8.1	96.4	△ 2.2	111.1	△ 1.7	159.9	2.8	16,907	3.9	2,623	11,868
11	106.5	△ 4.8	127.9	△ 4.8	95.0	△ 1.2	105.8	△ 6.7	161.3	5.1	16,506	13.5	2,314	11,921
12	106.6	△ 4.9	124.3	△ 2.8	94.4	△ 2.8	109.1	△ 2.5	159.7	6.6	16,008	7.0	2,140	11,696
26年 1月	106.7	0.7	123.7	0.6	87.6	△ 5.5	107.1	△ 1.8	158.9	△ 0.5	16,403	12.1	2,083	12,041
2	106.9	△ 0.1	126.4	1.4	90.1	1.3	111.4	4	159.2	0.2	16,507	7.3	2,167	11,950
3	104.8	△ 0.4	127.3	1.5	88.4	△ 1.3	111.1	△ 0.3	156.9	△ 1.4	16,823	3.8	2,103	12,309
4	108.6	1.7	132.2	2.7	89.4	0.2	111.5	0.4	154.8	△ 1.3	17,199	3.0	2,245	12,496
5	110.1	1.4	138.7	4.9	89.3	△ 0.1	113.1	1.4	155.1	0.2	16,459	2.1	2,124	11,892
6	113.7	3.3	145.6	5.0	90.5	1.3	112.8	△ 0.3	153.9	△ 0.8	17,081	9.2	1,969	12,706
7	111.2	△ 2.2	141.4	△ 2.9	90.6	0.1	114.7	1.7	151.4	△ 1.6	17,608	9.5	2,052	12,989
8	112.2	0.9	145.9	3.2	88.1	△ 2.8	114.7	0.0	150.2	△ 0.8	15,895	4.9	1,773	11,839
9	115.7	3.1	157.4	7.9	90.3	2.5	119.7	4.4	147.4	△ 1.9	17,452	10.9	1,900	13,049
10	119.8	3.5	160.5	2.0	88.8	△ 1.7	121.6	1.6	148.2	0.5	17,038	△ 0.7	1,902	12,520
11	120	0.2	170.3	6.1	89	0.2	119	△ 2.1	151.9	2.5	17,058	1.8	1,857	12,654
12	121.1	0.9	174.9	2.7	88.9	△ 0.1	121.8	2.4	150.3	△ 1.1	16,250	0.01	1,509	12,185
27年 1月	121	△ 0.1	168.7	△ 3.5	91	2.4	125	2.6	146	△ 2.9	16,097	△ 1.9	1,520	12,045
2	120.8	△ 0.2	182	7.9	87.9	△ 3.4	114.8	△ 8.2	159.7	9.4	16,139	△ 2.2	1,582	11,975
3	119.1	△ 1.4	167.3	△ 8.1	86.6	△ 1.5	110.4	△ 3.8	161.3	1.0	16,439	△ 2.3	1,650	12,071
4	117.7	△ 1.2	167.4	0.1	87.7	1.3	121.5	10.1	162	0.4	16,752	△ 2.6	1,729	12,383
5														
6														
前月比(%)	△ 1.2	-	0.1	-	1.3	-	10.1	-	0.4	-	1.9	-	4.8	2.6
前年同月比	△ 1.2	-	0.1	-	1.3	-	10.1	-	0.4	-	△ 2.6	-	△ 23.0	△ 0.9

資料出所 県政策統計・情報課 「福井県鉱工業指数」 * 月別の指数および前月比は季節調整済指数 * 年指数および前年同月比は原指数

県政策統計・情報課 「生産動態統計調査」 * 平成21年1月、平成22年1月、平成23年1月、平成25年4月、平成26年4月に調査対象事業所の見直しを行い、当該月以降の前年同月比は見直し以前の数値に接続係数を乗じて算出している。

福 井 県 の 主 要 指 標 (つづき)

【貿易】

【景気動向】

年 月	貿易額				景気動向指数 (C I)			日銀短観業況判断	
	輸出	前年比	輸入	前年比	先行指数	一致指数	遅行指数	良い%	悪い%
年(年度)	百万円	%	百万円	%	H22=100	H22=100	H22=100	製造業	非製造業
平成 20	67,895	△ 2.2	95,953	15.6	-	-	-	-	-
21	51,405	△ 24.3	55,943	△ 41.7	-	-	-	-	-
22	82,758	61.0	59,216	5.9	-	-	-	-	-
23	113,421	37.1	73,857	24.7	-	-	-	-	-
24	140,834	24.2	74,544	0.9	-	-	-	-	-
25	124,057	△ 11.9	82,941	11.3	-	-	-	-	-
26	95,482	△ 23.0	97,850	18.0	-	-	-	-	-
年月									
23年 1月	6,341	45.0	3,836	△ 2.2	107.0	131.0	113.2		
2	7,867	45.6	4,627	16.3	107.5	134.4	121.8	(3月調査)	
3	9,513	70.9	6,285	37.2	109.6	139.5	120.7	△ 8	△ 20
4	9,124	60.5	5,307	△ 3.3	103.7	136.3	121.6		
5	8,691	31.9	6,132	26.9	101.7	131.2	122.8	(6月調査)	
6	8,641	61.5	6,910	37.1	102.8	135.3	118.4	△ 10	△ 18
7	10,012	24.5	5,522	△ 7.7	103.4	136.3	125.7		
8	9,994	12.8	5,940	33.2	100.0	143.8	124.5	(9月調査)	
9	10,023	20.6	7,585	19.4	94.6	138.3	124.0	△ 16	△ 5
10	10,733	14.5	6,932	40.7	95.7	141.6	128.4		
11	10,941	38.3	6,247	31.0	95.5	144.7	131.9	(12月調査)	
12	11,541	58.5	8,533	74.7	96.6	140.1	134.0	5	△ 5
24年 1月	10,853	71.2	7,267	89.5	94.5	141.0	136.6		
2	10,076	28.1	4,254	△ 8.1	94.2	149.9	135.0	(3月調査)	
3	12,604	32.5	5,701	△ 9.3	95.7	151.6	136.0	△ 13	△ 17
4	12,024	31.8	6,762	27.4	92.0	143.8	138.4		
5	11,982	37.9	5,852	△ 4.6	92.4	146.8	132.0	(6月調査)	
6	15,186	75.7	5,527	△ 20.0	93.2	148.0	141.9	△ 15	△ 16
7	13,967	39.5	7,520	36.2	88.8	142.5	145.9		
8	10,896	9.0	5,413	△ 8.9	91.8	147.4	147.4	(9月調査)	
9	12,662	26.3	7,183	△ 5.3	95.4	138.8	147.3	△ 13	△ 13
10	11,427	6.5	5,828	△ 15.9	92.0	144.8	144.3		
11	8,813	△ 19.4	7,113	13.9	93.2	140.6	136.2	(12月調査)	
12	10,345	△ 10.4	6,126	△ 28.2	96.0	147.3	134.2	△ 26	△ 15
25年 1月	r 7,835	r △ 27.8	r 6,450	r △ 11.2	100.7	154.4	134.6		
2	r 9,903	r △ 1.7	r 7,005	r 64.7	100.1	147.4	137.9	(3月調査)	
3	r 11,594	r △ 8.0	r 7,718	r 35.4	100.4	155.9	147.0	△ 10	△ 10
4	r 10,533	r △ 12.4	r 7,545	r 11.6	105.5	161.2	143.7		
5	r 10,832	r △ 9.6	r 5,920	r 1.2	110.0	173.6	147.5	(6月調査)	
6	r 12,318	r △ 18.9	r 7,083	r 28.2	109.1	161.1	150.8	10	△ 17
7	r 11,437	r △ 18.1	r 6,560	r △ 12.8	111.4	176.4	152.2		
8	r 11,438	r 5.0	r 7,851	r 45.1	115.6	171.2	153.3	(9月調査)	
9	r 9,656	r △ 23.7	r 5,527	r △ 23.1	116.6	193.1	154.6	△ 3	7
10	r 10,088	r △ 11.7	r 7,168	r 23.0	118.7	190.9	157.3		
11	r 9,426	r 6.9	r 7,018	r △ 1.3	111.8	187.0	163.2	(12月調査)	
12	r 8,998	r △ 13.0	r 7,096	r 15.8	113.8	190.5	166.5	6	19
26年 1月	r 7,414	r △ 5.4	r 7,492	r 16.2	112.2	196.7	168.2		
2	r 8,261	r △ 16.6	r 5,954	r △ 15.0	113.9	195.1	169.8	(3月調査)	
3	r 9,039	r △ 22.0	r 7,228	r △ 6.3	112.5	204.9	176.0	16	19
4	r 7,852	r △ 25.5	r 7,069	r △ 6.3	110.6	192.3	173.3		
5	r 8,351	r △ 22.9	r 6,777	r 14.5	111.5	194.6	169.1	(6月調査)	
6	r 8,155	r △ 33.8	r 7,381	r 4.2	115.6	190.8	167.6	8	△ 1
7	r 7,959	r △ 30.4	r 9,733	r 48.4	117.3	189.5	164.4		
8	r 7,675	r △ 32.9	r 10,841	r 38.1	115.3	180.8	165.7	(9月調査)	
9	r 6,106	r △ 36.8	r 7,390	p 33.7	116.1	188.0	161.6	3	0
10	r 8,264	r △ 18.1	r 12,808	p 78.7	115.6	195.5	156.3		
11	r 8,579	r △ 9.0	r 7,941	p 13.1	112.2	191.7	160.4	(12月調査)	
12	r 7,826	r △ 13.0	r 7,236	p 2.0	110.1	201.1	163.5	10	7
27年 1月	r 8,226	r 10.9	r 8,848	p 18.1	110.8	201.0	166.2		
2	r 7,305	r △ 11.6	r 10,135	p 70.2	108.3	204.1	169.8	(3月調査)	
3	r 9,171	r 1.5	p 8,222	p 13.8	110.3	189.5	163.0	17	14
4	r 9,164	r 16.7	p 8,497	p 20.2	112.1	215.5	163.9		
5	r 9,873	r 18.2	p 6,363	p△ 6.1				(6月調査)	
6								21	5
前月比(%)	r 7.7	-	p△ 25.1	-	-	-	-	-	-
前年同月比	r 18.2	-	p△ 6.1	-	-	-	-	-	-
資料出所	財務省「貿易統計」 * 敦賀税関支署、敦賀税関支署福井出張所の通関物の合計。内浦港(舞鶴税関支署管内)を除く。 * pは速報値、rは確報値、平成23年以前の数値は確定値。				県政策統計・情報課 「福井県の景気動向指数」 * 平成24年1月分より、C I中心の公表形態に変更した。			日本銀行金沢支店	

用語の説明

【生産】

- ・ 鉱工業指数
鉱工業の生産活動の水準と動向をみる指標で、生産・出荷・在庫を数量面からとらえ指数化したもの。
なお、月別の数値は季節調整済指数である。
- ・ 織物生産
調査範囲：織物生産月報記載の調査品目を生産する事業所のうち従業者 10 人以上の事業所

【消費】

- ・ 家計（福井市勤労者世帯）
平均消費性向（%）＝消費支出÷可処分所得×100
- ・ 大型小売店販売額（百貨店およびスーパー）
百貨店およびスーパーとは、従業者 50 人以上の小売商店であって次に該当するもの。
（1）百貨店：日本標準産業分類の百貨店のうち（2）のスーパーに該当しない商店であって、かつ売場面積が 1,500 m²以上の商店。
（2）スーパー：売り場面積が 1,500 m²以上で、その 50%以上において、セルフサービス方式を採用している商店。
なお、前年同月比は店舗調整後の値（既存店ベース）。店舗調整とは、調査対象商店の定義変更および移動があった場合、前年同月比を調査対象となった商店のみで算出すること。
- ・ 新車登録台数：軽自動車を含む自動車の新車販売台数。

【労働】

- ・ 労働市場月報 数値は一般職業紹介状況で、新規学卒を除きパートを含む。
有効求人倍率（原数値）＝月間有効求人数÷月間有効求職者数
新規求人倍率（原数値）＝新規求人数÷月間新規求職者数
就職率（%）＝就職件数÷新規求職申込件数×100
- ・ 福井県労働状況調査
完全失業率（%）（原数値）＝完全失業者数÷労働力人口（就業者と完全失業者の合計）×100
※「3か月後方移動平均」（公表対象の月とその前月、前々月の計3か月の平均値）を使用。

<参考>総務省「労働力調査」における完全失業率の都道府県別結果（モデル推計値）

労働力調査は都道府県別の推計を前提とした標本抽出を行っておらず標本規模も小さいことなどにより、全国結果に比べ結果精度を確保できないことから、都道府県別結果については、平成 18 年 5 月より時系列回帰モデルを用いて統計学的処理した「モデル推計値」として平成 9 年以降の四半期平均および年平均結果が公表されている。詳しくは、総務省統計局ホームページより「都道府県別結果の新たな統計的手法による推計（時系列回帰モデルによる推計）について」を参照されたい。

URL：<http://www.stat.go.jp/data/roudou/pref/pdf/02.pdf>

- ・ 毎月勤労統計調査 数値は常用労働者を常時 30 人以上雇用する第一種事業所のもの。
現金給与総額・総労働時間 … 常用労働者一人平均

【景気動向指数】

景気動向指数は、生産、雇用など様々な経済活動での重要かつ景気に敏感な指標の動きを統合することによって、景気の現状把握及び将来予測に資するために作成された統合的な景気指標であり、DI(Diffusion Index)とCI(Composite Index)がある。

DIは、採用系列のうち、3か月前と比較して拡張した系列の割合を示す(DI＝拡張系列数／採用系列数×100(%)) ことにより、景気の広がりを見る指標であるのに対し、CIは各指標の前月比の変化量を合成することにより、景気のテンポ(量感)を測定する指標である。

(注) r＝改訂値 p＝速報値

前月比・前年同月比は、単位未満を端数処理する前の数値で計算している。

(参考)

全国および北陸の経済概況

○全国 【内閣府「月例経済報告」より抜粋】

今 回 (平成27年6月15日)	前 回 (平成27年5月27日)
<p>景気は緩やかな回復基調が続いている。</p> <p>個人消費は、持ち直しの兆しがみられる。設備投資は、このところ持ち直しの動きがみられる。輸出は、おおむね横ばいとなっている。生産は、このところ一部に弱さがみられるものの、持ち直している。企業収益は、総じて改善傾向にある。企業の業況判断は、おおむね横ばいとなっているが、一部に改善の兆しもみられる。雇用情勢は、改善傾向にある。消費者物価は、緩やかに上昇している。</p> <p>先行きについては、雇用・所得環境の改善傾向が続くなかで、原油価格下落の影響や各種政策の効果もあって、緩やかに回復していくことが期待される。ただし、海外景気の下振れなど、我が国の景気を下押しするリスクに留意する必要がある。</p>	<p>景気は、緩やかな回復基調が続いている。</p> <p>個人消費は、持ち直しの兆しがみられる。設備投資は、おおむね横ばいとなっている。輸出は、おおむね横ばいとなっている。生産は、このところ一部に弱さがみられるものの、持ち直している。企業収益は、改善の動きがみられる。企業の業況判断は、おおむね横ばいとなっているが、一部に改善の兆しもみられる。雇用情勢は、改善傾向にある。消費者物価は、緩やかに上昇している。</p> <p>先行きについては、雇用・所得環境の改善傾向が続くなかで、原油価格下落の影響や各種政策の効果もあって、緩やかに回復していくことが期待される。ただし、海外景気の下振れなど、我が国の景気を下押しするリスクに留意する必要がある。</p>

○北陸 【日本銀行金沢支店「北陸の金融経済月報」より抜粋】

今 回 (平成27年6月11日)	前 回 (平成27年5月18日)
<p>北陸の景気は、回復している。</p> <p>最終需要をみると、個人消費は持ち直している。設備投資は一段と増加しており、住宅投資は持ち直しつつある。公共投資は減少傾向にある。</p> <p>当地製造業の生産は高水準で推移している。業種別にみると、化学、電子部品・デバイスは高水準で推移している。はん用・生産用・業務用機械は横ばい圏内で推移している。繊維は弱含んでいる。金属製品は減少している。</p> <p>雇用・所得環境は着実に改善している。</p> <p>物価は前年比0%程度となっている。</p> <p>先行きについては、回復を続けていくとみられる。</p> <p>金融面をみると、預金は個人、法人を中心に前年を上回っている。貸出は個人向け、法人向けを中心に前年を上回っている。貸出約定平均金利は低下している。</p>	<p>北陸の景気は、回復している。</p> <p>最終需要をみると、個人消費は緩やかに持ち直している。設備投資は一段と増加しており、住宅投資は持ち直しつつある。公共投資は減少傾向にある。</p> <p>当地製造業の生産は高水準で推移している。業種別にみると、化学、電子部品、デバイスは高水準で推移している。はん用、生産用・業務用機械、繊維は弱含んでいる。金属製品は減少している。</p> <p>雇用・所得環境は着実に改善している。</p> <p>物価は前年を上回っている。</p> <p>先行きについては、回復を続けていくとみられる。</p> <p>金融面をみると、預金は個人、法人を中心に前年を上回っている。貸出は個人向け、法人向けを中心に前年を上回っている。貸出約定平均金利は横ばいとなった。</p>