

## 変更理由書

「都市計画区域マスタープラン」は、都市計画法第6条の2に基づき定めるものであり、都道府県がおおむね5年ごとに実施する都市計画基礎調査の結果や都市を取り巻く社会情勢の変化、都市の課題および地域の資源・特性をふまえて、概ね20年後の都市の将来像の実現に向けて、広域的・根幹的な都市計画の基本的な方向性を示すものである。

福井県では、都市計画法に基づき、平成16年に県下全ての都市計画区域ごとの「都市計画区域マスタープラン」を策定した。

現行の「都市計画区域マスタープラン（基準年：平成22年、目標年：平成32年）」は、平成18年から平成21年にかけて実施した都市計画基礎調査の結果を受け、平成26年2月に改定された。

基準年からおおむね10年を経過し、都市計画に関する新たな法制度の整備・改正等が行われたほか、県内でも「人口減少・超高齢社会の進行」「高速交通開通による交流圏の拡大」「自然災害の頻発・激甚化」などの社会情勢の変化もみられることから、「市街地の低密度化・スポンジ化」「中心市街地の再生の長期化」「農村地域の活力低下」等の課題や、令和2年から令和3年にかけて実施した都市計画基礎調査の結果をふまえて、現行計画を基本に「都市計画区域マスタープラン」の見直しを行いたい。

丹南都市計画区域の整備、開発および保全の方針  
(案)

# 目 次

1	都市づくりの基本理念	1
(1)	伝統産業と先端産業が共存し歴史や文化を育む都市づくり	1
(2)	持続可能な多極連携型の都市づくり	2
(3)	高速交通開通を活かす都市づくり	3
(4)	安全・安心に住み続けられる都市づくり	4
2	区域区分の設定の判断	5
(1)	区域区分の設定の有無	5
(2)	区域区分の設定の判断理由	5
3	市街地の規模と配置	6
(1)	10年後の市街地のおおむねの規模と配置	6
(2)	10年後の市街地に配置するおおむねの人口、世帯数	7
(3)	10年後の都市のおおむねの産業規模	7
4	土地利用に関する主要な都市計画決定等の方針	8
(1)	主要な用途の配置の方針	8
(2)	用途の転換、純化または複合化に関する方針	9
(3)	市街地における建築物の密度構成および高度利用に関する方針	10
(4)	用途地域外の土地利用の方針	11
(5)	用途地域外の土地利用の規制・誘導方策の活用方針	12
(6)	景観の保全等の方針	12
5	都市施設の整備に関する主要な都市計画決定等の方針	13
(1)	交通施設について	13
(2)	下水道について	15
(3)	河川について	16
(4)	その他の都市施設について	17
6	市街地開発事業に関する主要な都市計画決定等の方針	18
(1)	基本方針	18
(2)	市街地開発事業の決定の方針	18
7	自然的環境の保全または整備に関する主要な都市計画決定等の方針	19
(1)	基本方針	19
(2)	都市の緑の目標	19
(3)	主要な緑地の配置の方針	19
(4)	実現のために必要な具体的な都市計画決定の方針	20
8	防災まちづくりの基本方針	21
	整備、開発及び保全の方針図	22

## 1 都市づくりの基本理念

### (1) 伝統産業と先端産業が共存し歴史や文化を育む都市づくり

丹南都市計画区域（以下、「本都市計画区域」という。）は、鯖江市、越前市、越前町の2市1町で構成されている広域都市計画区域である。

嶺北地域の南部に位置しており、中央部を日野川が南北に貫流し、東西と南は山地に囲まれ、古くから国府が置かれるなど歴史を有しているとともに、打ち刃物、和紙、漆器などの伝統産業が発達するなど、ものづくりの都市として発展している。

近年、鯖江市および越前市の用途地域の人口は回復の兆しがあり、越前町の用途地域の人口は横ばいとなっている。一方で、中心市街地では、人口減少、高齢化が進行しているとともに、低未利用地は増加傾向となっており、中心市街地の空洞化になかなか歯止めがかからない状況である。

さらに、用途地域外でも、一部の地域で人口増となっているものの、全体として人口が減少傾向である他、農地も徐々に減少しており、集落の活力低下、良好な田園環境・景観の喪失が懸念される。

これらに対応していくためには、住民が地域への誇りや愛着を深めて住み続けていきたくなるように、また他県の人を訪れ、住みたくなるように、住民参加・協働を通して、個性を活かした魅力ある都市づくりを進めていく必要がある。

このため、本都市計画区域では、「地域に根ざし、身近に住民の働く場を提供している打ち刃物、和紙、漆器、木工および眼鏡等の地場産業と、最先端技術を活用した次世代産業の共存、丹南地域の中心的な役割を担う商業等の産業」、「越前国府の歴史が息づく越前市の京町界隈や四町地区（本町、元町、平和町、若松町）等の歴史的な街並み、鯖江市の旧北陸道沿いや越前市の五箇地区等に点在する歴史的・文化的な遺産および越前町の古墳群や泰澄大師に由来する歴史的遺産」および「三里山、村国山、日野川および天王川等の優れた自然環境」等の地域の資源・特性を守り、活かせるよう、土地利用の規制・誘導、市街地整備を図る。

また、武生駅や鯖江駅周辺では、魅力ある都市の玄関口として活力を創出できるよう、立地適正化計画等に基づく中心市街地や地域拠点の再生の取組みを、官民連携でより一層推進しエリア価値の向上を図る。

一方、農村地域では、優良な農地の保全や良好な集落環境の形成の他、農村集落の活力の維持にも配慮して土地利用の規制・誘導を図る。

その結果、都市の快適性、利便性の向上、魅力的な都市空間の創出による中心市街地の再生への取組みの促進、農村地域における営農環境や田園環境、地域コミュニティの維持が期待される。

(2) 持続可能な多極連携型の都市づくり (コンパクト・プラス・ネットワーク)

本都市計画区域では、用途地域外の一部でミニ開発が行われている一方、市街地の低密度化・スポンジ化が進行しており、今後も人口が減少し高齢化していく中、地域コミュニティの衰退が懸念されるとともに、「商業、医療・福祉、地域公共交通等の都市サービスの縮小・撤退」、「防犯性の低下」、「景観の悪化」により地域の生活利便性や居住環境が低下していくおそれがある。

本都市計画区域内の地域公共交通は、都市の骨格となる地域鉄道（ハピラインふくい線、福井鉄道福武線）を主軸として、武生駅や鯖江駅などの主要駅に路線バスやコミュニティバス等のフィーダー交通が接続することで、地域全体に展開されており、都市活動を支える重要な広域交通網として機能している。しかし、人口減少や少子高齢化等による利用者の減少、運転手や技術職員の人材不足など地域公共交通の経営は厳しさを増している。

地球温暖化など環境問題への更なる対応が求められており、厳しい財政的制約もある中、地域公共交通を軸として、環境・経済（財政等）・社会（コミュニティ等）的にも持続可能な都市づくりを進めていく必要がある。

このため、無秩序な市街化を抑制するとともに、武生駅、鯖江駅等の交通結節点をはじめとした地域拠点への都市機能・居住の誘導、市街地内の低未利用空間の有効利用を進め、まとまりとメリハリのある市街地形成を図る。

また、越前たけふ駅における二次交通の整備、武生駅、鯖江駅など主要駅における交通結節機能の強化に向けたフィーダー交通の充実、ハピラインふくい線の新駅設置や鉄道駅等の機能強化（既存駅の機能向上、待合環境の改善等）の他、交通 DX、他分野との共創などに取り組む。

これらの取り組みにより、越前町（旧朝日町）の市街地、鯖江市河和田市街地、旧今立町市街地など東西に分布する市街地を連絡する地域公共交通ネットワークの強化も図り、人口減少、超高齢社会の時代にふさわしい持続可能な多極連携型の都市づくりを進めていく。

その結果、生活利便性および居住環境の向上、中心市街地の再生への取組みの促進、地域公共交通ネットワークの利便性向上および効率的な運営、カーボンニュートラルの実現、公共投資の効率化が期待される。

### (3) 高速交通開通を活かす都市づくり

北陸新幹線福井・敦賀開業などにより、高速交通体系の整備は飛躍的に進展することから、経済圏・観光圏・生活圏が大きく拡大していく。

また、越前市を中心に、通勤・通学、買い物等の広域的な日常生活圏が形成されている中、広域交通ネットワークの整備進捗により、更に広域的な圏域で都市活動が促されている。

産業の生産拠点の国内回帰、企業の地方移転も進みつつある中、これらの高速交通開通のインパクトをまちづくりに最大限活かすとともに、都市間の連携・交流を促進する都市づくりを進めていく必要がある。

これらに対応するため、越前たけふ駅等の広域交通結節点の周辺における計画的かつ段階的な官民連携による新たな産業拠点の形成・交流機能の充実、広域交通結節点と県内の産業拠点を連絡する国道 365 号 4 車線化の整備など、高速交通開通の効果を最大化する都市基盤・機能の整備・配置を、計画的かつ一体的に進めていく。

また、県都福井市に隣接する区域や新たな産業拠点周辺などにおける潜在的な開発需要も考慮した土地利用の規制・誘導、県境を跨ぎ広域交流の拡大を図る、国道 365 号（栃ノ木峠道路）の整備、既存ストックの有効利用（共同利用）など、都市圏の広域性をふまえた都市環境の構築を図る。

その結果、産業振興、地域経済の活性化、都市間の連携・交流の促進、公共投資の効率化が期待される。

#### (4) 安全・安心に住み続けられる都市づくり

本都市計画区域では、日野川、浅水川、天王川沿いなどに洪水浸水想定区域が広がっており、これらの区域の一部は、浸水深が5m以上になると想定される区域や浸水継続時間が3日以上となる区域が含まれている。また、河川の氾濫や河岸の浸食により家屋倒壊等の被害が発生するおそれがある区域が複数ある。さらに、平地部を取り囲む山地の裾野部や村国山周辺などには、土砂災害のおそれがある区域が多数点在するなど、洪水、雨水出水の水害や土砂災害などの災害リスクが広く分布しており、防災性の更なる向上が求められている。

死傷者や家屋の損壊、浸水の被害が生じた「平成16年7月福井豪雨」、床下浸水の被害が生じた「令和4年8月豪雨」など、自然災害が度々発生しており、単に利便性の高い都市的な住まい方を求めるだけでなく、安全・安心に関する意識、地域の自助・共助に関する意識が更に高まっている。

これらに対応していくためには、災害リスクの回避・低減の観点から総合的な防災まちづくりを推進し、全ての住民が住み慣れた地域で安全に安心して暮らし続けられる都市づくりを進めていく必要がある。

このため、水害や土砂災害等の災害リスクを考慮した土地利用の規制・誘導、避難体制の強化、計画的な避難地・避難路の整備、河川改修の推進などソフト・ハードの両面から都市の防災性の向上を図る。

また、越前市内の老朽木造住宅等の割合が高い地区では、建築物の耐火性を確保するとともに、地域コミュニティを活かした避難方法の確立などに取り組む。

さらに、盛土による災害を防止するための規制区域（宅地造成等工事規制区域）の指定、大規模盛土造成地の安全性把握調査の実施を推進する。

その結果、水害や土砂災害等による被害が軽減され、安全・安心に住み続けられる都市づくりが促進される。

## 2 区域区分の設定の判断

### (1) 区域区分の設定の有無

無し

### (2) 区域区分の設定の判断理由

本都市計画区域の人口は減少傾向にあるが、「世帯の分離、住宅の敷地規模拡大による住宅用地需要」、「製造品出荷額等の増加による工業用地需要」等が推測されるとともに、「北陸新幹線など高速交通体系の整備」に伴い市街化の圧力が高まると考える。また、用途地域外に開発が拡散している傾向にあることから、無秩序な市街化が進行する可能性がある。

この無秩序な市街化は、まとまりとメリハリのある計画的な市街地形成を妨げるとともに、「浸水や土砂災害など災害リスクの高いエリアでの開発」、「自然環境や営農環境の悪化」等を引き起こすおそれがあるため、適切な方法でコントロールしていかなければならない。

区域区分を設定した場合、「無秩序な市街化の抑制」、「市街地内の低未利用地の有効利用」、「中心市街地や地域拠点への都市機能や居住の誘導」など一定の効果が見込めるものの、現行の用途地域において、市街化調整区域に移行する地区が生じることで、「市町の都市計画マスタープラン等に基づく計画的な都市づくりへの影響」、「地価下落による社会的影響」が懸念される。

このため、区域区分により県が一律に土地利用を規制していくのではなく、県と各市町との適切な調整・役割分担のもと、地域の実情や望ましい将来像を勘案して、立地適正化計画や「特定用途制限地域」等により、きめ細やかに土地利用の規制、誘導を図っていく。



### 3 市街地の規模と配置

#### (1) 10年後の市街地のおおむねの規模と配置

北陸新幹線 福井・敦賀開業など高速交通体系の整備が飛躍的に進展するとともに、産業の生産拠点の国内回帰、企業の地方移転が全国的に進みつつある中、本都市計画区域では、製造品出荷額等が増加する見込みである。このため、北陸新幹線越前たけふ駅周辺において、「土地利用や都市基盤整備の状況・見通し」、「周辺の営農環境、自然環境への影響」等を勘案して、需要に応じた新たな産業拠点の形成を検討する。

一方、10年後のおおむねの人口規模に応じた可住地が用途地域内に確保されており、住宅用地は現在の用途地域を基本に誘導していく。

なお、用途地域のうち現に市街化されておらず、当分の間営農が継続されることが確実であること等により、市街地整備が図られる見込みがない区域で、当該用途地域の一体的かつ計画的整備を図るうえで支障のないものは、農業振興地域制度の適正な運用ならびに自然的環境を保全するための土地利用規制を図った上で、用途地域の指定廃止を検討する。

(単位：ha)

おおむねの市街地の規模	R2	R12
丹南都市計画区域	3,646	3,783 以内

※R12のおおむねの市街地の規模のうち、R2からの増加分137haは、今後10年間で新たに必要となる工業用地面積として、製造品出荷額等に基づき推計したものであり、この規模の範囲内で、新たな産業拠点の形成に向けて、工業用地需要等に応じた計画的な市街地形成を検討していく。

(3) 丹南都市計画区域

(2) 10年後の市街地に配置するおおむねの人口、世帯数

(単位：人)

おおむねの人口	R2	R12
越前市	46,600 (78,500)	41,500 (69,800)
鯖江市	41,000 (68,000)	44,300 (68,800)
越前町	3,800 (7,500)	3,500 (6,800)
丹南都市計画区域	91,400 (154,000)	89,300 (145,400)

※ ( ) 内は都市計画区域人口

(単位：世帯)

おおむねの世帯数	R2	R12
越前市	16,600 (28,000)	16,300 (27,400)
鯖江市	14,600 (24,300)	17,400 (27,000)
越前町	1,300 (2,700)	1,400 (2,700)
丹南都市計画区域	32,500 (55,000)	35,100 (57,100)

※ ( ) 内は都市計画区域世帯数

(3) 10年後の都市のおおむねの産業規模 (過去のトレンドによる将来の見通し)

(単位：百万円)

おおむねの商業年間販売額	R2	R12
丹南都市計画区域	213,800	161,200

(単位：百万円)

おおむねの製造品出荷額等	R2	R12
丹南都市計画区域	825,000	1,069,100

## 4 土地利用に関する主要な都市計画決定等の方針

集約型都市構造に向けて市街地の再構築を図るため、立地適正化計画に基づく取組みの着実な実現を図る。

居住誘導区域、都市機能誘導区域については、人口動態、経済活動、市街地形成の成り立ち、土地利用や都市基盤の状況・見通し、地域公共交通の利便性、災害リスク等を勘案し、メリハリをつけて設定する。

### (1) 主要な用途の配置の方針

土地の自然的条件、土地利用や都市基盤整備の状況・見通しを勘案して、各用途を適正に配置することにより、都市機能を維持・増進し、かつ、居住環境の保護、産業の利便の増進、公害の防止等を図り、適正な都市環境を保持するように定める。特に以下の事項に配慮して配置する。

#### ① 既成市街地

##### イ) 住宅地

- 武生駅や鯖江駅の周辺を中心市街地等は、商業施設、業務施設および公共施設等の各種都市機能が集積しており、生活利便性が高い地域であるが、低未利用地は増加傾向であり、高齢化率については市全体よりも高くなっている。このため、積極的に居住の誘導を図り、居心地が良く歩きたくなるまちなかを創出する。
- 越前市の常久町、芝原、平出、村国、上真柄町、粟田部町、鯖江市の住吉町、上鯖江、つつじヶ丘町や越前町朝日地区等の良好な低層住宅地の居住環境を維持する。

##### ロ) 商業地

- 武生駅、鯖江駅周辺は、ハピラインふくい線と福井鉄道福武線の鉄道、バス路線および幹線道路からなる丹南地域での広域的な交通結節点であり、丹南圏域での中心的な商業地として商業施設や業務施設等の集積を図る。
- 越前市の今立地区、鯖江市の河和田地区や越前町の中心部および市街地内の幹線道路沿道等に配置された地域の拠点となる商業地を維持する。

##### ハ) 工業地

- 越前市の北府地区や市街地北部、大虫・池ノ上・王子保・北日野・今立の各工業団地、鯖江市の東部工業団地にある工業地を維持する。
- 中小の卸売問屋が集積している武生問屋団地では、北陸自動車道や国道8号等の流通業務に適した交通基盤が整備されており、今後もこの流通業務地を維持する。

## ② 新市街地

- 北陸新幹線越前たけふ駅周辺において、にぎわいの創出や地域活性化に寄与する産業機能や交流機能等の新たな産業拠点として、大阪延伸までを見据えた長期的な視点で段階的に工業地等の産業用地の配置を検討する。
- 広域的な交通利便性の高い国道 8 号等の幹線道路や地域鉄道の駅周辺において、「土地利用や都市基盤整備の状況・見通し」、「周辺の営農環境、自然環境への影響」、「周辺市町も含めた都市構造への影響」等を勘案して、市街地開発事業等の見通しをふまえ、新たな産業拠点として、工業地等の産業用地の配置を検討する。

## (2) 用途の転換、純化または複合化に関する方針

### ① 用途の転換

- 工業地域や準工業地域に指定されているが、工業ではない他の用途の土地利用が進んでいる地区が少なくなく、今後も工業の土地利用の需要が低く住宅や商業等其他の土地利用の需要が高くなる場合は、地区内や周辺の土地利用状況および都市基盤の整備状況を考慮して、住宅地や商業地等への転換を図る。なお、商業地に転換する際には、武生駅、鯖江駅周辺の都市の中心的な商業地、越前市の今立地区、鯖江市の河和田地区や越前町の中心部および市街地内の幹線道路沿道等に配置された地域の拠点となる商業地の維持・活性化に配慮する。

### ② 用途の純化

- 集約型都市構造に向けて、鉄道駅等の交通結節点の周辺をはじめとした地域拠点に都市機能を誘導していくため、準工業地域等においては「特別用途地区」を活用し大規模集客施設の立地規制を図る。
- 新たに用途を配置する地区や良好な環境が形成されている市街地では、「地区計画」の積極的な活用を図り、魅力ある市街地を醸成する。
- 越前市の常久町、芝原、平出、村国、上真柄町、栗田部町、鯖江市の住吉町、上鯖江、つつじヶ丘町や越前町朝日地区等の低層住宅地では、良好な居住環境を維持する。

### ③ 用途の複合化

- 武生駅、鯖江駅周辺の中心市街地では、地域経済の維持・活性化や都心居住の推進のために、商業施設、業務施設および公共施設等の誘導すべき用途を明確にし、適切な土地利用調整を行った上で、複合的な土地利用を図る。
- 鯖江市の眼鏡や漆器および越前市の和紙等の地場産業の工場が分散している地区では、地場産業の保護育成や居住環境の保全のために、「特別用途地区」による複合的な土地利用を維持する。
- 住宅地においても、超高齢社会の進行、働き方の多様化に対応して、日常生活に必要な施設、職住近接を支える施設として利活用するなど都市アセットの柔軟な利活用の需要がある場合は、良好な居住環境を維持しつつ「特別用途地区」や「地区計画」も活用しながら複合的な土地利用を図る。

(3) 市街地における建築物の密度構成および高度利用に関する方針

① 市街地における建築物の密度構成に関する方針

イ) 住宅地

○武生駅周辺の中心市街地では、家族世帯や高齢者世帯等の都心居住を推進するため、土地利用の動向や都市施設の整備状況を考慮して、歩いて暮らすことができ、歴史的な街並みに調和した高密度な土地利用を図る。また、鯖江駅周辺の中心市街地等でも、都心居住を推進するため、土地利用の動向や都市施設の整備状況を考慮して、高密度な土地利用を図る。

○越前市の常久町、芝原、平出、村国、上真柄町、栗田部町、鯖江市の住吉町、上鯖江、つつじヶ丘町や越前町朝日地区等の良好な低層住宅地では、戸建て住宅でゆとりある居住環境を保つため、比較的低密度な土地利用を図る。

ロ) 商業地

○武生駅、鯖江駅周辺は、鉄道路線や、バス路線および幹線道路からなる広域的な交通結節点であり、丹南圏域の中心的な商業地として、土地利用の動向を考慮して、既存の都市施設が有する機能を有効に活用でき、商業施設や業務施設等の集積を可能にする高密度な土地利用を図る。

ハ) 工業地

○工業地・流通業務地は、従来の景観や環境を維持するため、比較的低密度な土地利用を図る。

② 高度利用に関する方針

武生駅、鯖江駅周辺は、鉄道路線や、バス路線および幹線道路からなる丹南地域での広域的な交通結節点であり、都市の生活利便性を向上させるため、商業施設や業務施設等の集積を図るのにふさわしい地区である。

このため、武生駅、鯖江駅周辺では、都市における人口や商業等の産業の見通しおよび望ましい中心市街地の将来像をふまえ、土地利用の動向や都市施設の整備状況を考慮して、高度利用地区等を活用して土地の高度利用を図ることで、丹南地域での広域的な都市機能の集積を推進し、各市町の人々が活発に交流する、丹南地域の拠点にふさわしい賑わいのある中心市街地を形成する。

#### (4) 用途地域外の土地利用の方針

まとまりのある市街地の形成や自然的環境の保全のために、以下に示す地域毎の土地利用の方針をふまえ、農林漁業に係る土地利用との調整や農業振興地域制度の適正な運用を図りながら、用途地域外の開発は抑制していくことを基本とする。

##### ① 特に開発を抑制または制限すべき地域

###### イ) 自然環境を有する地域

山地、里山および日野川等の自然地は、生物多様性の確保、地球温暖化の防止、水源のかん養等のために、開発の抑制を図る。

###### ロ) 優良な農地を有する地域

一団となった農地や土地改良事業等が施行された優良な農地は、基礎的な農業の生産基盤であり、良好な状態で維持・保全するとともに、農地が持つ保水機能の維持、生物多様性の確保および田園風景の維持のために、開発の抑制を図る。

###### ハ) 良好な景観を有する地域

歴史的街並みや自然眺望等、良好な景観を有する地域は、地域の個性として次世代へと継承していくために、開発の制限を図る。

###### ニ) 自然災害の危険性が高い地域

水害等の災害リスクの高い地域では、開発の制限を図る。

###### ホ) 無秩序な開発が予想される地域

幹線道路沿線など無秩序な開発が進行するおそれのある地域については、「特定用途制限地域」を設定するなど、適切な方法により、開発の抑制を図る。特に新たな幹線道路を整備する場合は、「特定用途制限地域」等の開発制限を事業着手までに設定する。

##### ② その他の地域

○農村集落は、昔ながらの良好な集落環境を維持し、田園風景に調和した土地利用を図る。また、農村集落の隣接部では、農家の世帯分離、Uターン等による宅地需要がある場合は、良好な生産基盤を確保し、「土地利用や基盤整備の状況・見通し」、「義務教育施設等の公共施設の立地状況」、「自然環境、営農環境、集落環境への影響」、「災害リスクの回避・低減」を十分に勘案した上で、適切な規模の開発を許容する。

○新興住宅地等の都市的な土地利用を行っている地域は、自然環境や田園風景に調和した土地利用を図る。

○優良な農地以外の農地等の自然的環境を有する地域も、保全することを基本とする。

**(5) 用途地域外の土地利用の規制・誘導方策の活用方針**

- 主要な幹線道路沿道など郊外での開発を促進するような大規模小売店舗等が立地するおそれがある地域については、「通勤等に係る道路交通」、「土地利用の分布や規制」および「地価」の状況や今後の見通し等の実態をふまえて、「特定用途制限地域」の適用を検討する。
- 郊外の無秩序な開発等の都市の課題を改善し、地域の個性を活かした魅力あるまちづくりを推進するため、まちづくり条例の制定を検討する。
- 無秩序な住宅地の拡大を抑制し、居住誘導区域への人口集約を促進するため、居住調整地域の指定を検討するとともに、各市町の立地適正化計画による居住誘導策を推進する。
- 既に 3,000 m<sup>2</sup>以下のミニ開発が相当数行われている地区では、今後の開発の見通し等を考慮して、良好な都市基盤が整備されない不良な市街地の形成を防止するため、「地区計画」など各種方策を活用し適切な土地利用、都市基盤の整備を図る。
- 地域の環境を損なうような中高層の建築物の建築を抑制し、宅地開発を地域環境に調和するように「建築形態コントロール（建ぺい率、容積率等）」の見直しを必要に応じて検討する。
- 「土地利用の分布や規制」および「地価」の状況や今後の見通し等の実態をふまえて、良好な居住環境や景観を損なうような施設が立地するおそれがある農村集落等については、「地区計画」による建築物の用途・形態等の制限の適用を検討する。
- 農業振興地域制度の適正な運用により、優良農地等の保全を図る。

**(6) 景観の保全等の方針**

- 歴史的街並みや自然眺望等、良好な景観を有する地域は、景観計画等、景観法に基づく手法によりその景観の保全を図る。
- 越前市の京町界限や四町地区（本町、元町、平和町、若松町）等の武生駅近辺や越前市の花筐公園周辺は、歴史が息づく良好な街並みを有しているが、老朽化した建築物が密集し、行き止まり道路や狭い道路がある防災性の低い地域でもあることから、防災性の向上に配慮した上で、この良好な歴史的街並みを維持する。
- 神社や古墳等が点在する鯖江市の旧北陸道沿いや越前市の五箇地区では、歴史的・文化的遺産を活かした良好な街並みの形成を図る。
- 幹線道路の沿道等に設置される屋外広告物については、福井県屋外広告物条例等を活用し、周辺の良好な景観と調和するよう誘導を図る。

## 5 都市施設の整備に関する主要な都市計画決定等の方針

### (1) 交通施設について

#### ① 交通体系の整備の方針

- 都市間の交流と連携を支援する幹線道路、ならびに産業経済活動の支援や企業立地の促進、立地企業の規模拡大につながる道路の整備を促進する。
- 通勤・通学、買い物等の日常生活が快適となる道路ネットワークの充実を図るとともに、生活空間における道路の安全、安心（歩道整備、バリアフリー化）を確保し、住みやすい環境基盤を整備する。また、自動車に頼らず誰もが容易に移動できるよう、鉄道やバスなどの公共交通機関との連携を強化し、交通の基盤づくりを推進する。
- 大規模災害時においても、人やモノの輸送を安定的に確保するため、重要物流道路や緊急輸送道路などの防災・減災対策を進めるとともに、複数ルートが確保できる道路ネットワークの形成を推進する。
- 長期未着手の都市計画道路については、都市の状況・将来像、整備の実現可能性を勘案し、都市計画の廃止、変更を含めた見直しを進める。
- 新たに幹線道路を配置する際には、計画的な市街地形成を阻害するおそれのある開発を誘発しないように、道路交通処理機能が低下しないように、更に自然的環境が損なわれないように、道路の位置や構造の調整および沿道の土地利用規制を図る。
- 道路施設の老朽化対策については、長寿命化修繕計画に基づき計画的に実施するとともに、事後保全から予防保全への転換を図ることにより、持続可能な道づくりを推進する。

#### ② 主要な施設の配置の方針

##### イ) 公共交通関連施設の配置

- 地域鉄道（ハピラインふくい線、福井鉄道福武線）を主軸として、武生駅や鯖江駅などの主要駅から展開する路線バスやコミュニティバス等のフィーダー交通の充実により、地域公共交通ネットワークの強化を図る。
- 沿線市町や交通事業者との意思疎通を図りながら、ハピラインふくい線の新駅設置や鉄道等の機能強化（既存駅の機能向上、待合環境の改善等）の他、交通 DX、他分野との共創など、公共交通の利用環境の向上を図る。



### ロ) 道路の配置

- 福井市、越前市の都市連携強化等を支援する丹南西縦貫道路の整備を検討する。
- 岐阜県とのアクセスを向上し、交流・連携を促進する岐阜丹南連絡道路については、中部ブロック内での広域的な調整を図りながら、整備の必要性を検討する。
- 産業経済活動の支援や企業立地の促進、立地企業の規模拡大につながる国道 365 号（栃ノ木峠道路）等の整備を促進する。
- 既存道路空間の再構築等による歩行者・自転車空間の拡大により、心地よさが感じられ、賑わいのある美しい道路空間や緑豊かな、ゆとりある空間を創出する。また、市街地内における自転車走行空間のネットワーク化を進める。
- 越前市の中心市街地をはじめ、周辺市町から北陸新幹線越前たけふ駅へのアクセス道路の整備を促進する。
- 鯖江駅を周辺の特徴を活かすプラットホームとして位置づけ、駅周辺の整備を推進する。
- 道路の構造は、自転車および高齢者・障がい者を含む全ての歩行者が安全かつ円滑に移動できるように配慮する。

### ③ 交通施設の整備目標

おおむね 10 年以内に整備する予定の交通施設を以下に示す。

路線名	整備予定区間
国道 8 号	越前市春日野町 (8 号防災)
国道 365 号	南越前町板取 (栃ノ木峠道路)
国道 365 号	越前市上太田町～岡本町 (4 車線化)
都市計画道路鯖江駅前線	鯖江市日の出町～深江町 (無電柱化)
ハピラインふくい線新駅	武生駅～王子保駅間 (新駅整備)
鯖江駅周辺	鯖江駅周辺の整備 (歩道整備など)

(2) 下水道について

① 下水道の整備の方針

- 「福井県内の汚水処理施設整備の現状と見通し」に基づいて、公共下水道・農業集落排水処理施設および合併処理浄化槽等の適切な役割分担のもと、汚水処理施設の整備を進め、未普及地域の早期解消を図り、良好な水環境の保全を目指す。
- 施設の計画的な維持修繕、広域化・共同化を図ることによりコスト縮減に努め、持続可能な経営を目指す。
- 下水道施設の適切な運転管理を図るとともに、下水道施設の「防災」と「減災」を組み合わせた総合的な災害対策を推進し、自然災害が発生した場合においても下水道の有すべき機能を維持することで、安定した下水道サービスの提供を目指す。
- 集中豪雨の増加や都市化の進展等に伴い、内水氾濫の被害リスクが増大しているため、雨水管整備等の浸水対策を推進する。

② 整備水準の目標（行政区域の整備水準）

(単位：%)

普及率 <sup>※1</sup>	R2	R12
越前市	94 (78)	96 (80)
鯖江市	95 (73)	98 (74)
越前町	99 (66)	99 (70)
合計	95 (74)	99 (75)

※1 普及率（＝汚水処理人口普及率）：汚水処理施設（公共下水道、農業集落排水施設等、合併処理浄化槽、その他の汚水処理施設）の供用人口<sup>※3</sup>／行政人口×100

※2 （ ）は公共下水道の普及率：公共下水道の供用人口／行政人口×100

※3 供用人口：汚水処理施設を使用することができる状況にある人口

③ 下水道の整備目標

おおむね10年以内に下水道を整備する地区を以下に示す。

市町名	おおむね10年以内に整備する地区	
	用途地域内	用途地域外
越前市	一部の残区域	一部の残地区
鯖江市	一部の残区域	一部の残区域
越前町	一部の残区域	整備計画無し <sup>※1</sup>

※1 整備計画無し：整備計画の予定が無い

### (3) 河川について

#### ① 河川の整備の方針

##### イ) 治水機能の確保

- 気候変動による災害の激甚化・頻発化を踏まえ、治水対策は従来の河川改修による対策だけでなく、流域のあらゆる関係者（国・県・市町・企業・住民等）との協働により、田んぼダム、校庭貯留や公園貯留等の流域のあらゆる既存施設を活用した流出抑制対策、リスクの低いエリアへの居住や都市機能の誘導や住まい方の工夫等の地域づくりと一体となった対策および危機管理対策を効果的、効率的に組み合わせ、流域全体で総合的かつ多層的な流域治水の推進を図る。
- 「人口や資産が集積している市街地を流下する県民生活上特に重要な河川」、「浸水被害が頻発している河川」等について重点的、効率的な治水対策を推進する。
- 河川改修に当たっては、良好な水辺空間を形成するため河川のもつ多様な自然環境や生態系に配慮した川づくりを推進する。
- 都市部を流れる河川の流域において、著しい浸水被害が発生し、又はそのおそれがあり、かつ、河道等の整備による浸水被害の防止が市街化の進展や自然的条件等により困難な地域については、特定都市河川等の指定を検討し、雨水流出増加の抑制や流域の貯留・浸透機能の向上、水害リスクを踏まえた土地利用等の対策を図る。

##### ロ) 水と緑豊かな水辺空間の保全と整備

- 河川空間の整備においては、河川が有する多様な自然環境の保全を前提に、良好な都市空間の創出、生物多様性の確保および河川の利活用に配慮する。
- 市町と連携して地域住民や河川愛護団体による草刈清掃、花壇整備等の自主的な河川美化活動を支援し良好な河川環境を保全・整備する。
- 日野川の河川敷については、アウトドアレジャーやスポーツ、水辺空間の散策など、多様な楽しみ方ができる通年型の親水空間を整備し、またイベント広場等として活用することにより、住民や来訪者にとって魅力的な河川空間を創出し、地域の活性化を図る。

## ② 河川の整備目標

おおむね 10 年以内に整備する予定の河川等を以下に示す。

整備方針	河川名	全体計画延長 (km) ※1	整備内容	おおむね 10 年以内に整備する区間 (km) ※2
治水機能の確保	日野川	0.35km (越前市村国地先)	築堤工	(完成)
	河和田川	1.1km (中橋～血の川合流点)	河道拡幅	0.6km (中橋～落井橋上流)
	服部川	2.3km (鞍谷川合流点～水間川合流点)	河道拡幅、 新川開削 (捷水路建設)	1.3km (鞍谷川合流～北出橋)
	天王川	2.0km (越前町市地先 (市姫橋)～宝泉寺地先)	河道拡幅	(完成)
	吉野瀬川・吉野瀬川放水路	ダム (越前市広瀬町地先)	ダム	(完成)
		2.4km (越前市家久町地先～芝原一丁目地先)	放水路、河道拡幅	(完成)

※1 ( ) 内は全体計画区間を示す。

※2 ( ) 内はおおむね 10 年以内に整備する区間を示す。但し、おおむね 10 年以内に完成する河川等は、「完成」する旨を示す。

## (4) その他の都市施設について

- その他の都市施設を配置する場合は、住民の生活や産業活動の利便性、居住環境や自然的環境の保全および土地利用や都市基盤整備の動向等を考慮し、また都市機能を維持・増進し、安全で安心して生活できる良好な都市環境が形成されるように配慮する。
- 中心市街地の活性化、居心地が良く歩きたくなるまちなかの形成、子どもから高齢者までが安心して活動できる公共空間づくり等のために、各市町の立地適正化計画における「都市機能誘導区域」や「誘導施設の設定」に基づき、鉄道駅等の交通結節点をはじめとした地域拠点に教育文化施設、医療施設、社会福祉施設等の都市機能の集約を図る。

## 6 市街地開発事業に関する主要な都市計画決定等の方針

### (1) 基本方針

各市町とも市街地の低密度化・スポンジ化が進行しており、市街地開発事業は、集約型都市構造に向けて市街地の再構築を図るために活用していくことを基本とする。

市街地の再構築における市街地開発事業は、「鉄道駅周辺など都市機能を集積させるべき既成市街地の地域拠点でありながら有効な土地利用がなされていない地区」、「都市基盤が不十分な密集市街地において、防災性の向上や居住環境の改善が必要な地区」を中心に活用していく。

一方、高速交通開通の効果を最大化する都市基盤・機能の整備・配置を、計画的かつ一体的に進めていくことも重要であり、北陸新幹線越前たけふ駅周辺における新たな産業拠点形成に向けて市街地開発事業を活用していく。

また、広域的な交通利便性の高い国道 8 号等の幹線道路や地域鉄道の駅周辺において、「土地利用や都市基盤整備の状況・見通し」、「周辺の営農環境、自然環境への影響」、「周辺市町も含めた都市構造への影響」等を勘案して、計画的な市街地開発事業を検討する。

このような、市街地開発事業を実施する場合、目指すべき将来の市街地像をふまえ、質の高い良好な市街地環境が形成されるよう「地区計画」を併せて活用する。

### (2) 市街地開発事業の決定の方針

- 用途地域内の都市基盤が不十分な地区においては、宅地需要を考慮し、ゆとりある居住環境の確保や産業の活性化等のため、都市の人口フレーム、産業フレームをふまえ、必要に応じて土地区画整理事業の活用を図る。
- 都市機能を集積させるべき既成市街地の地域拠点でありながら有効な土地利用がなされていない地区においては、低未利用地の集約による土地の有効利用、駅前広場や幹線道路など都市施設の整備拡充に向け、土地区画整理事業の活用を図る。
- 既成市街地において、敷地が細分化され、低未利用地が点在しているような地区で、道路等の都市施設を整備する場合は、敷地の再編・集約化を目的とした土地区画整理事業の活用を図る。
- 老朽木造住宅等が密集し道路等の都市施設の整備が不十分なため、防災上・居住環境上問題がある可能性のある地区においては、防災性の向上と居住環境の改善を図るために、実態を十分調査した上で、歴史的街並みの維持や調和に配慮しながら土地区画整理事業等の活用を図る。
- 鉄道駅周辺の中心市街地で、商業施設や業務施設等の集積地であるにもかかわらず有効な土地利用がなされていない地区、防災上危険な密集地区においては、細分化された敷地の統合、不燃化された共同建築物の建築、都市機能や居住の集積、公共施設空間や有効空地の確保のため、都市基盤や周辺環境への影響等も勘案して、市街地再開発事業等の活用を図る。
- 市街地再開発事業等を実施する場合には、地域の床需要に合わせて保留床の規模を決定するなど、まちの実情にあった計画とする。

## 7 自然的環境の保全または整備に関する主要な都市計画決定等の方針

### (1) 基本方針

本都市計画区域は、日野山、三里山、村国山等の山岳、日野川等の主要河川が優れた自然的環境を形成している。

また、都市内では、市街地が、田園や里山に取り囲まれており、多くの小河川が流れている。

このような都市の自然的環境をふまえ、生態系やレクリエーションのネットワーク機能の強化に向けて、自然的環境の保全または整備を図る。

※自然的環境を保全または整備する際には、自然環境データ等に記載されている優れた風致や景観および貴重な動植物の生息地や生育地等の地域を十分に考慮する。

### (2) 都市の緑の目標

都市の緑の特色は、市街地の周辺地域（用途地域外）に良好な緑地が豊かに分布し、公共的なレクリエーションの場も多く整備されていることにある。これら周辺の緑地は、市街地内の住民に供される緑地として非常に重要な役割をもっている。このような都市の緑の特色を考慮し、市街地周辺の緑地を含めた緑地面積を市街地（用途地域）面積の30%以上確保することを目標水準とする。

また、都市公園等の施設として整備すべき緑地については、「緑の基本計画」等において設定された数値目標の達成を目指し、地域の実情に応じた都市公園等を整備する。

### (3) 主要な緑地の配置の方針

○開発動向をふまえ都市公園が不足している地域では、生態系やレクリエーションのネットワーク機能の他、防災機能も考慮し、適切な規模・誘致圏を有する都市公園の配置を図る。また、既存の都市公園においては、施設の老朽化の状況、利用状況やニーズの変化、将来の土地利用計画をふまえ、改修または機能再編・拡充を推進する。

○市街地内の緑地や、その周辺に分布する田園、長泉寺山、村国山等の里山、屋敷林や鎮守の森および日野川や浅水川等の河川等の緑地は、都市の良好な環境を保全するために重要な役割を果たしているため、身近な緑地として親しめるように保全する。

○里山から市街地への緑地の連続性を確保するために、環境に配慮した河川の整備や幹線道路の緑化等による緑のネットワーク化を図る。

(4) 実現のために必要な具体的な都市計画決定の方針

① 施設緑地（都市公園等）

環境保全機能、レクリエーション機能、防災機能および景観構成機能等の確保や放射環状型緑地の形成を勘案し、市街地内の低未利用地や歴史・文化的資源を活用しながら都市公園等を整備し、グリーンインフラの取組みを推進する。

既存の都市公園のストックを有効活用するための取組みとして、適正な維持管理による公園施設の長寿命化、民間活力を活かした公募設置管理制度（Park-PFI）の活用、都市公園の再編・集約化を推進する。

② 地域制緑地（風致地区、緑地保全地域等）

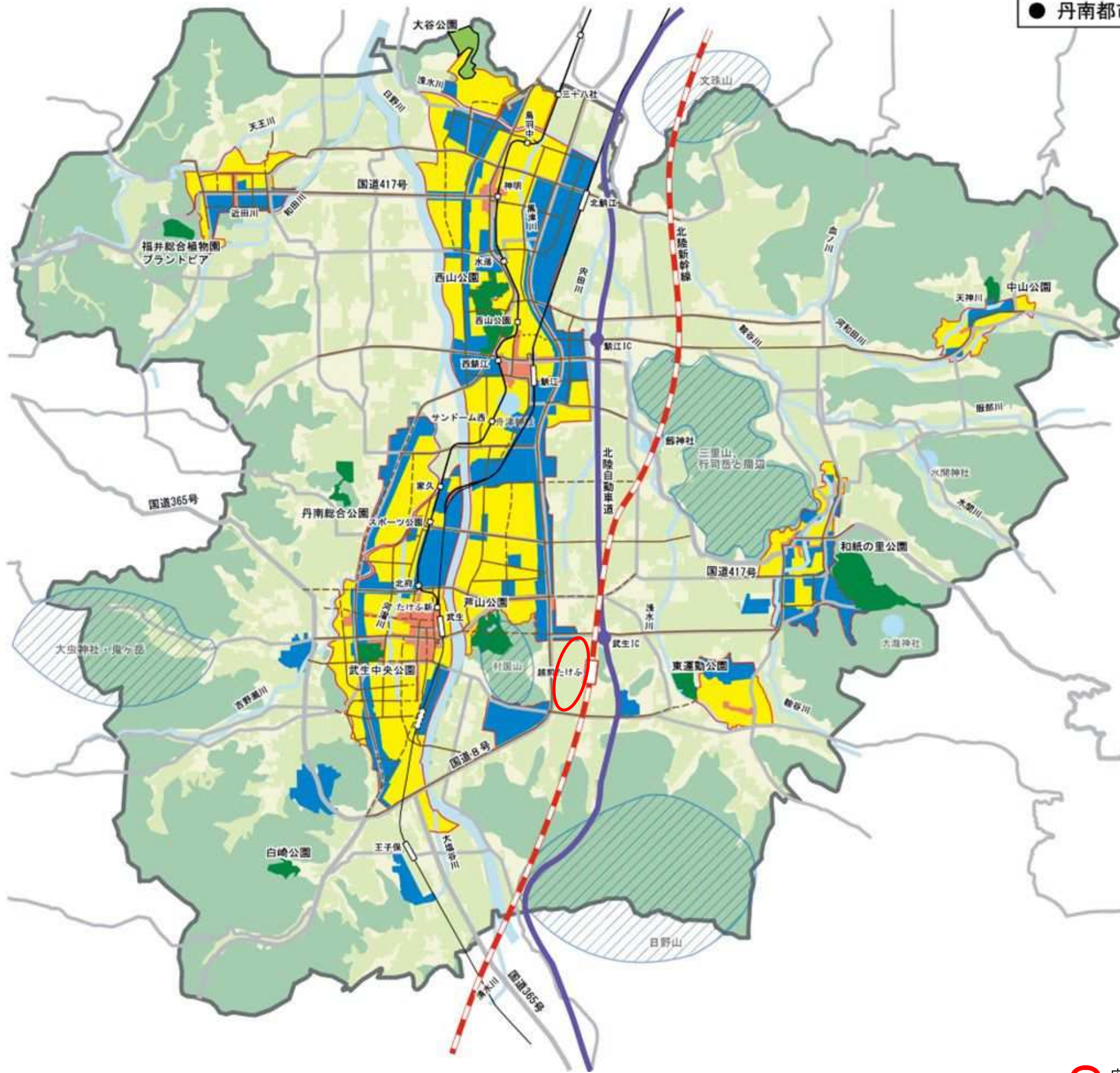
都市内の自然的環境を保全するために、優れた風致や景観および貴重な動植物の生息地や生育地を有する緑地において、開発の動向や建築物の立地状況を考慮して、風致地区や緑地保全地域等の活用を図る。

## 8 防災まちづくりの基本方針

- 都市計画区域内に存在する水害をはじめとした様々な災害リスクを考慮し、県、鯖江市、越前市、越前町、民間事業者等あらゆる関係者が連携して、災害リスクの回避・低減の観点から総合的に防災まちづくりを推進する。
- 都市計画区域内には、日野川、浅水川、鞍谷川、天王川などの沿川に洪水浸水想定区域が広がり、土砂災害警戒区域等も広く分布している。このため、防災性を高める地区計画制度の活用や、避難地・避難路の整備、平時における住民への災害リスクの周知、避難体制の強化、田んぼダムの推進などハード・ソフト両面の対策により災害リスクの低減を図る。
- 居住誘導区域の2割以上が想定最大規模降雨時に浸水深3m以上の区域に含まれており、また、日野川、鞍谷川、浅水川沿いには家屋倒壊等氾濫想定区域が広がっている。このような、災害リスクが特に高いエリアについては、立地適正化計画の居住誘導区域等から除外することを検討する。
- 用途地域外の災害リスクを回避・低減できるよう、開発許可制度を運用していくとともに、開発の抑制に向けて、「特定用途制限地域」の適用、まちづくり条例の制定等について検討する。
- 指定避難所など災害時にも特に機能確保が必要な施設が災害リスクの高いエリアに立地しているケースもあり、必要に応じて機能強化や配置見直し、民間施設等の活用を図る。また、日野川や浅水川沿いでは、ポンプ場が家屋倒壊等氾濫想定区域に立地しており、これらの機能が維持されるよう災害対策を検討する必要がある。
- 大規模盛土造成地については、安全性把握調査を推進し、調査結果に基づき必要な対策を検討する。また、危険な盛土による災害を防止するため、盛土規制法に基づく宅地造成等工事規制区域の指定を推進する。
- 立地適正化計画の防災指針等に基づき、老朽建築物の割合が高い地区等において、歴史的なまちなみ等の地域特性も考慮しながら、「防火・準防火地域の活用」、「オープンスペースの確保」、「地域コミュニティを活かした避難方法の確立」など、地域の防災性を高める取組みを推進していく。



● 丹南都市計画区域 整備、開発及び保全の方針図



凡 例		
都市計画区域		
市街地（用途地域）		
高規格道路		
国道・県道		
都市計画道路（幹線街路のみ）		
北陸新幹線		
その他の鉄道		
主要な河川		
都市公園等 （10ha以上）	供用済	
	概ね10年以内に整備予定	
その他の緑地等		
既成市街地	住宅地	
	商業地	
	工業地	
特に開発を 制限する地域	自然環境を有する地域	
	優良な農地を有する地域	
その他の地域		

注) 高規格道路、国道・県道の破線は概ね10年以内に整備予定  
都市計画道路の破線は今後整備していく区間

○ 広域交通結節点周辺において産業拠点の形成  
・北陸新幹線越前たけふ駅周辺は需要に応じた新たな産業拠点の形成を検討

## ■新旧対照表（丹南都市計画区域の整備、開発および保全の方針）

※赤字は見直し箇所

改定計画（案）	現行計画
<p><b>1 都市づくりの基本理念</b></p> <p>(1) <b>伝統産業と先端産業が共存し</b>歴史や文化を育む都市づくり</p> <p>丹南都市計画区域（以下、「本都市計画区域」という。）は、鯖江市、越前市、越前町の2市1町で構成されている広域都市計画区域である。</p> <p>嶺北地域の南部に位置しており、中央部を日野川が南北に貫流し、東西と南は山地に囲まれ、古くから国府が置かれるなど歴史を有しているとともに、打ち刃物、和紙、漆器などの伝統産業が発達するなど、ものづくりの都市として発展している。</p> <p>近年、鯖江市および越前市の用途地域の人口は回復の兆しがあり、越前町の用途地域の人口は横ばいとなっている。一方で、中心市街地では、人口減少、高齢化が進行しているとともに、低未利用地は増加傾向となっており、中心市街地の空洞化になかなか歯止めがかからない状況である。</p> <p>さらに、用途地域外でも、一部の地域で人口増となっているものの、全体として人口が減少傾向である他、農地も徐々に減少しており、集落の活力低下、良好な田園環境・景観の喪失が懸念される。</p> <p>これらに対応していくためには、住民が地域への誇りや愛着を深めて住み続けていきたくなるように、また他県の人を訪れ、住みたくなるように、住民参加・協働を通して、個性を活かした魅力ある都市づくりを進めていく必要がある。</p> <p>このため、本都市計画区域では、「地域に根ざし、身近に住民の働く場を提供している打刃物、和紙、漆器、木工および眼鏡等の<b>地場産業と最先端技術を活用した次世代産業の共存</b>、丹南地域の中心的な役割を担う商業等の産業」、「越前国府の歴史が息づく越前市の京町界隈や四町地区（本町、元町、平和町、若松町）等の歴史的な街並み、鯖江市の旧北陸道沿いや越前市の五箇地区等に点在する歴史的・文化的な遺産および越前町の古墳群や泰澄大師に由来する歴史的遺産」および「三里山、村国</p>	<p><b>1 都市づくりの基本理念</b></p> <p>(1) 伝統産業を活かし歴史や文化を育む都市づくり</p> <p>少子高齢化が進行し（平成42年には3人に1人が高齢者）人口が平成17年をピークに減少に転じており、また、財政は硬直化する傾向にある。これらのことに加え、全国的にインフラの整備が進み居住地の選択の幅が広がってきており、また、余暇生活や心の豊かさを大切にする人が増加する等価値観が多様化している中、都市間の競争が激化していくと予測できる。</p> <p>また、武生駅、鯖江駅および神明駅の周辺の中心市街地では、人口の減少や未利用地の増加等の空洞化が進んでいる。</p> <p>これらに対応していくためには、都市の住民が地域への誇りや愛着を深め安心して住み続けていきたくなるように、また、他の都市の人が訪れ住みたくなるように、魅力あふれる都市を創造していかねばならない。</p> <p>そこで、本都市計画区域では、「地域に根ざし、身近に住民の働く場を提供している打刃物、和紙、漆器、木工および眼鏡等の<b>伝統産業や丹南地域の中心的な役割を担う商業等の産業</b>」、「越前国府の歴史が息づく越前市の京町界隈や四町地区（本町、元町、平和町、若松町）等の歴史的な街並み、鯖江市の旧北陸道沿いや越前市の五箇地区等に点在する歴史的・文化的な遺産および越前町の古墳群や泰澄大師に由来する歴史的遺産」および「三里山、村国山、日野川および天王川等の優れた自然環境」</p>

山、日野川および天王川等の優れた自然環境」等の地域の資源・特性を守り、活かせるよう、土地利用の規制・誘導、市街地整備を図る。

また、武生駅や鯖江駅周辺では、魅力ある都市の玄関口として活力を創出できるよう、立地適正化計画等に基づく中心市街地や地域拠点の再生の取組みを、官民連携でより一層推進しエリア価値の向上を図る。

一方、農村地域では、優良な農地の保全や良好な集落環境の形成の他、農村集落の活力の維持にも配慮して土地利用の規制・誘導を図る。

その結果、都市の快適性、利便性の向上、魅力的な都市空間の創出による中心市街地の再生への取組みの促進、農村地域における営農環境や田園環境、地域コミュニティの維持が期待される。

等の魅力的な都市の個性を守り・育てながら、伝統産業と居住環境が調和した土地利用や市街地の整備を行っていく。

その結果、都市の快適性、利便性および防災性が向上し、人口や産業の流出の抑制や都心居住の回帰により都市が賑わい、また安心して暮らしていける魅力ある都市空間の創出が期待できる。

改定計画(案)	現行計画
<p>(2) 持続可能な<b>多極連携型の都市づくり</b>(コンパクト・プラス・ネットワーク)</p> <p>本都市計画区域では、用途地域外の一部でミニ開発が行われている一方、市街地の低密度化・スポンジ化が進行しており、今後も人口が減少し高齢化していく中、地域コミュニティの衰退が懸念されるとともに、「商業、医療・福祉、地域公共交通等の都市サービスの縮小・撤退」、「防犯性の低下」、「景観の悪化」により地域の生活利便性や居住環境が低下していくおそれがある。</p> <p>本都市計画区域内の地域公共交通は、都市の骨格となる地域鉄道（ハピラインふくい線、福井鉄道福武線）を主軸として、武生駅や鯖江駅などの主要駅に路線バスやコミュニティバス等のフィーダー交通が接続することで、地域全体に展開されており、都市活動を支える重要な広域交通網として機能している。しかし、人口減少や少子高齢化等による利用者の減少、運転手や技術職員の人材不足など地域公共交通の経営は厳しさを増している。</p> <p>地球温暖化など環境問題への更なる対応が求められており、厳しい財政的制約もある中、地域公共交通を軸として、環境・経済（財政等）・社会（コミュニティ等）的にも持続可能な都市づくりを進めていく必要がある。</p> <p>このため、無秩序な市街化を抑制するとともに、武生駅、鯖江駅等の交通結節点をはじめとした地域拠点への都市機能・居住の誘導、市街地内の低未利用空間の有効利用を進め、まとまりとメリハリのある市街地形成を図る。</p> <p>また、越前たけふ駅における二次交通の整備、武生駅、鯖江駅など主要駅における交通結節機能の強化に向けたフィーダー交通の充実、ハピラインふくい線の新駅設置や鉄道駅等の機能強化（既存駅の機能向上、待合環境の改善等）の他、交通DX、他分野との共創などに取り組む。</p> <p>これらの取り組みにより、越前町（旧朝日町）の市街地、鯖江市河和田市街地、旧今立町市街地など東西に分布する市街地を連絡する地域公</p>	<p>(2) 持続可能な都市づくり</p> <p>本都市計画区域の用途地域外では、都市東部や日野川の西部等で開発が拡散している。今後も、世帯分離や商業の規模の拡大等による宅地需要により、用途地域外に開発が拡散していく可能性があり、市街地を包む田園等の自然的環境が損なわれるおそれがある。</p> <p>また、この開発の拡散により公共施設の整備や維持管理の負担が増大していくと予想されるが、長期に及ぶ景気低迷、人口の減少および少子高齢化の進行等の社会経済情勢を考慮すると、今後、投資目的で使うことができる財源が乏しくなっていく可能性があり、更にこの傾向が進行するおそれがある。</p> <p>一方、長期的には、人口の減少や産業の空洞化が進行し、空き地や空き建物が増加することで、地域社会の衰退や既存の都市施設の遊休化等の問題が深刻になるおそれがある。</p> <p>これらに対応していくためには、積極的に低炭素まちづくり計画等を活用し、環境や財政等の面で持続可能な都市を目指して、公共交通と土地利用が一体となったコンパクトな市街地に誘導していかなければならない。</p> <p>そこで、用途地域外では、都市計画に加え環境・農林・防災に係る土地利用の規制・誘導方策も活用しながら、地域の実情や望ましい地域像を考慮して、都市的土地利用をきめ細やかに抑制または制限していくとともに、中心市街地では、生活の利便性が向上しゆとりある居住環境が確保できるように土地を有効に利用し、また適切に市街地を整備していくことで、まとまりとメリハリのある市街地を形成していく。また低炭素まちづくり計画等を策定することでまちづくりと公共事業等を一体的に計画し、民間活力も活かしながら低炭素化に関する施策を総合的に推進する。</p>

公共交通ネットワークの強化も図り、人口減少、超高齢社会の時代にふさわしい持続可能な多極連携型の都市づくりを進めていく。

その結果、生活利便性および居住環境の向上、中心市街地の再生への取組みの促進、地域公共交通ネットワークの利便性向上および効率的な運営、カーボンニュートラルの実現、公共投資の効率化が期待される。

その結果、公共投資の効率性の向上、農地等の里地や里山の自然的環境の保全、地域社会の維持および防犯性の向上等の効果が期待できる。また、公共サービスに対する住民の負担の軽減、効率的な公共交通の運営、高齢者等の日常生活や社会活動の利便性の向上および既存の都市施設の遊休化の防止等人口の減少や高齢化に対応した都市構造に誘導できると考える。

改定計画(案)	現行計画
<p>(3) <b>高速交通開通を活かす都市づくり</b></p> <p>北陸新幹線福井・敦賀開業などにより、高速交通体系の整備は飛躍的に進展することから、経済圏・観光圏・生活圏が大きく拡大していく。</p> <p>また、越前市を中心に、通勤・通学、買い物等の広域的な日常生活圏が形成されている中、広域交通ネットワークの整備進捗により、更に広域的な圏域で都市活動が促されている。</p> <p>産業の生産拠点の国内回帰、企業の地方移転も進みつつある中、これらの高速交通開通のインパクトをまちづくりに最大限活かすとともに、都市間の連携・交流を促進する都市づくりを進めていく必要がある。</p> <p>これらに対応するため、越前たけふ駅等の広域交通結節点の周辺における計画的かつ段階的な官民連携による新たな産業拠点の形成・交流機能の充実、広域交通結節点と県内の産業拠点を連絡する国道 365 号 4 車線化の整備など、高速交通開通の効果を最大化する都市基盤・機能の整備・配置を、計画的かつ一体的に進めていく。</p> <p>また、県都福井市に隣接する区域や新たな産業拠点周辺などにおける潜在的な開発需要も考慮した土地利用の規制・誘導、県境を跨ぎ広域交流の拡大を図る、国道 365 号(栃ノ木峠道路)の整備、既存ストックの有効利用(共同利用)など、都市圏の広域性をふまえた都市環境の構築を図る。</p> <p>その結果、産業振興、地域経済の活性化、都市間の連携・交流の促進、公共投資の効率化が期待される。</p>	<p>(3) <b>都市間の交流・連携を促進する都市づくり</b></p> <p>少子高齢社会による交通弱者の増加および今後も増大する都市施設の維持費等、取り組むべき課題がある。</p> <p>また、製造品の出荷額や第2次産業就業者が減少していることから、産業の空洞化が進んでいるおそれがある。</p> <p>一方で、日常生活圏の拡大により、福井市をはじめとする周辺都市とのつながりは強まる傾向にある。</p> <p>これらに対応していくためには、都市計画区域を越えた圏域での一体的な都市づくりを意識しつつ、都市基盤施設の整備・維持を適切に行い、県内の地域間の連携を促進し、県だけでなく更に広域的な圏域での活発な交流を促進する北陸新幹線の整備によるインパクトをまちづくりに活かしていかなければならない。また、公共交通の利便性向上によりその利用促進を図っていく必要がある。</p> <p>そこで、本都市計画区域では、北陸新幹線をはじめとする公共交通を中心として、北陸圏、関西圏、中京圏、首都圏との交流および県内の各都市との連携を促進する交通網の整備を推進していく。また、北陸本線や福武線の利用を促進する。特に、隣接する福井都市計画区域とは、生活圏の実態としても一体の都市圏を形成しているため、福武線を中心として地域間の連携を促進する。</p> <p>その結果、交流人口が増大し都市が賑わうこと、産業が活性化すること、必要な都市施設が効率的に整備され財政の負担が軽減することの効果が期待できる。</p>

改定計画(案)	現行計画
<p>(4) 安全・安心に住み続けられる都市づくり</p> <p>本都市計画区域では、日野川、浅水川、天王川沿いなどに洪水浸水想定区域が広がっており、これらの区域の一部は、浸水深が5m以上になると想定される区域や浸水継続時間が3日以上となる区域が含まれている。また、河川の氾濫や河岸の浸食により家屋倒壊等の被害が発生するおそれがある区域が複数ある。さらに、平地部を取り囲む山地の裾野部や村国山周辺などには、土砂災害のおそれがある区域が多数点在するなど、洪水、雨水出水の水害や土砂災害などの災害リスクが広く分布しており、防災性の更なる向上が求められている。</p> <p>死傷者や家屋の損壊、浸水被害が生じた「平成16年7月福井豪雨」、床下浸水被害が生じた「令和4年8月豪雨」など、自然災害が度々発生しており、単に利便性の高い都市的な住まい方を求めるだけでなく、安全・安心に関する意識、地域の自助・共助に関する意識が更に高まっている。</p> <p>これらに対応していくためには、災害リスクの回避・低減の観点から総合的な防災まちづくりを推進し、全ての住民が住み慣れた地域で安全に安心して暮らし続けられる都市づくりを進めていく必要がある。</p> <p>このため、水害や土砂災害等の災害リスクを考慮した土地利用の規制・誘導、避難体制の強化、計画的な避難地・避難路の整備、河川改修の推進などソフト・ハードの両面から都市の防災性の向上を図る。</p> <p>また、越前市内の老朽木造住宅等の割合が高い地区では、建築物の耐火性を確保するとともに、地域コミュニティを活かした避難方法の確立などに取り組む。</p> <p>さらに、盛土による災害を防止するための規制区域(宅地造成等工事規制区域)の指定、大規模盛土造成地の安全性把握調査の実施を推進する。</p> <p>その結果、水害や土砂災害等による被害が軽減され、安全・安心に住み続けられる都市づくりが促進される。</p>	<p>(4) 安全・安心に住み続けられる都市づくり</p> <p>老朽化した木造建築物が密集した危険な地域、水害や土砂災害の対策が十分にされていない地域では、防災性の向上が求められている。</p> <p>また、東日本大震災をはじめとする自然災害を契機として、単に利便性の高い都市的な住まい方を求めるだけでなく、これまで以上に安全・安心に関する意識、地域コミュニティに関する意識が高まりつつある。</p> <p>これらに対応していくためには、必要な都市施設の整備を進めながら、全ての県民が住み慣れた地域で安全に安心して住み続けられる都市づくりが必要である。</p> <p>そこで、河川改修や砂防施設の整備、市街地再開発事業等のハード対策、適切な土地利用の誘導や地域コミュニティのつながりを活かした避難方法の確立などのソフト対策をあわせて防災対策を進め、安全・安心に住み続けられる都市づくりを目指す。</p> <p>その結果、地域住民の生命・財産を守り、安全・安心が確保される事が期待される。</p>

※赤字は見直し箇所

改定計画(案)	現行計画
2 区域区分の設定の判断 (1) 区域区分の設定の有無 無し	2 区域区分の設定の判断 (1) 区域区分の設定の有無 無し



改定計画(案)	現行計画
<p>(2) 区域区分の設定の判断理由</p> <p>本都市計画区域の人口は減少傾向にあるが、「世帯の分離、住宅の敷地規模拡大による住宅用地需要」、「製造品出荷額等の増加による工業用地需要」等が推測されるとともに、「北陸新幹線など高速交通体系の整備」に伴い市街化の圧力が高まると考える。また、用途地域外に開発が拡散している傾向にあることから、無秩序な市街化が進行する可能性がある。</p> <p>この無秩序な市街化は、まとまりとメリハリのある計画的な市街地形成を妨げるとともに、「浸水や土砂災害など災害リスクの高いエリアでの開発」、「自然環境や営農環境の悪化」等を引き起こすおそれがあるため、適切な方法でコントロールしていかなければならない。</p> <p>区域区分を設定した場合、「無秩序な市街化の抑制」、「市街地内の低未利用地の有効利用」、「中心市街地や地域拠点への都市機能や居住の誘導」など一定の効果が見込めるものの、現行の用途地域において、市街化調整区域に移行する地区が生じることで、「これまでの計画的な都市づくりへの影響」、「地価下落による社会的影響」が懸念される。</p> <p>このため、区域区分により県が一律に土地利用を規制していくのではなく、県と各市町との適切な調整・役割分担のもと、地域の実情や望ましい将来像を勘案して、立地適正化計画や「特定用途制限地域」等により、きめ細やかに土地利用の規制、誘導を図っていく。</p>	<p>(2) 区域区分の設定の判断理由</p> <p>本都市計画区域では、今後も、世帯分離等による住宅用地需要および商業用地需要が発生する可能性があるが、人口は減少傾向にあり、上記による開発圧力は大きくはないため、用途地域内に適切に誘導していくことで、無秩序な市街化（用途地域外への開発の分散）は防ぐことができる。しかし、用途地域外での規制が弱く、無秩序な市街化が進行するおそれがある。</p> <p>この無秩序な市街化は、公共サービスの効率性の低下、地球温暖化の進行、生物多様性の減少、災害の危険性の増大および営農環境の悪化等の問題を引き起こすおそれがあるため、適切な方法でコントロールしていかなければならない。</p> <p>区域区分を設定した場合、無秩序な市街化の抑制、市街地内の低未利用地の有効利用および公共交通の効率性の向上の効果が見込める。</p> <p>しかし、区域区分は、土地に関する権利制限を伴う制度であることから、区域区分設定の際には慎重な判断が必要となる。現在の圧力の規模から考えると、区域区分の設定の適用性が高いとは言えず、適切な用途地域外での規制を行えば、無秩序な市街化の抑制は可能であると考えられる。</p> <p>このため、区域区分で一律に土地利用をコントロールするのではなく、県と各市町との適切な調整・役割分担のもとに、農業振興地域制度等都市計画以外の手法との連携も図りながら以下の方策を活用し、地域の実態・望ましい将来像に合ったきめ細やかな土地利用コントロールを図っていく。</p> <ul style="list-style-type: none"> <li>・「開発行為の規制規模の引き下げ」により、良好な都市基盤整備を促す。</li> <li>・「まちづくり条例」により、郊外の無秩序な開発等の都市の問題を改善し、地域の個性を活かした魅力あるまちづくりを推進する。</li> <li>・「特定用途制限地域」により、主要な幹線道路沿道やIC周辺等において、郊外での開発を促進するような大規模小売店舗等の立地を規制する。</li> </ul>

改定計画(案)	現行計画																										
<p><b>3 市街地の規模と配置</b></p> <p>(1) 10年後の市街地のおおむねの規模と配置</p> <p>北陸新幹線 福井・敦賀開業など高速交通体系の整備が飛躍的に進展するとともに、産業の生産拠点の国内回帰、企業の地方移転が全国的に進みつつある中、本都市計画区域では、製造品出荷額等が増加する見込みである。このため、北陸新幹線越前たけふ駅周辺において、「土地利用や都市基盤整備の状況・見通し」、「周辺の営農環境、自然環境への影響」等を勘案して、需要に応じた新たな産業拠点の形成を検討する。</p> <p>一方、10年後のおおむねの人口規模に応じた可住地が用途地域内に確保されており、住宅用地は現在の用途地域を基本に誘導していく。</p> <p>なお、用途地域のうち現に市街化されておらず、当分の間営農が継続されることが確実であること等により、市街地整備が図られる見込みがない区域で、当該用途地域の一体的かつ計画的整備を図るうえで支障のないものは、農業振興地域制度の適正な運用ならびに自然的環境を保全するための土地利用規制を図った上で、用途地域の指定廃止を検討する。</p> <p style="text-align: right;">(単位：ha)</p> <table border="1"> <tr> <td>おおむねの市街地の規模</td> <td style="text-align: center;">R2</td> <td style="text-align: center;">R12</td> </tr> <tr> <td>丹南都市計画区域</td> <td style="text-align: center;">3,646</td> <td style="text-align: center;">3,783 以内</td> </tr> </table> <p>※R12のおおむねの市街地の規模のうち、R2からの増加分137haは、今後10年間で新たに必要となる工業用地面積として、製造品出荷額等に基づき推計したものであり、この規模の範囲内で、新たな産業拠点の形成に向けて、工業用地需要等に応じた計画的な市街地形成を検討していく。</p>	おおむねの市街地の規模	R2	R12	丹南都市計画区域	3,646	3,783 以内	<p><b>3 市街地の規模と配置</b></p> <p>(1) 10年後の市街地のおおむねの規模と配置</p> <p>既に10年後のおおむねの人口規模に応じた住宅用地としての用途地域は確保されており、また、産業に要する計画的かつ具体的な市街化の見通しが無いため、10年後のおおむねの市街地の規模は、以下に示す現在の用途地域の規模の範囲内とし、その配置は現在の用途地域の配置を基本とする。</p> <p>ただし、北陸新幹線南越（仮称）駅周辺については、新幹線開業によるインパクトを活かしたまちづくりを効率的に推進するための地域として、当面は宅地開発等を抑制し、駅周辺整備計画の具体化に併せて、周辺の田園風景や農村集落環境の保全に配慮した新たな用途地域の配置を検討する。</p> <p>また、用途地域内の土地を有効に利用するため、人口減少や産業の空洞化により、空き地、空き建物が点在する地区では、土地の再編・集約化を検討する。</p> <p>なお、現在の用途地域内で、将来的に市街化の見込みがなく自然的環境を維持することが望ましい地域については、自然的環境を保全するための土地利用規制を図った上で、用途地域の指定廃止を検討する。</p> <p style="text-align: right;">(単位：ha)</p> <table border="1"> <tr> <td>おおむねの市街地の規模</td> <td style="text-align: center;">H22</td> <td style="text-align: center;">H32</td> <td style="text-align: center;">H37</td> </tr> <tr> <td>越前市</td> <td style="text-align: center;">1,875</td> <td style="text-align: center;">1,875 以内</td> <td style="text-align: center;">1,875 以内</td> </tr> <tr> <td>鯖江市</td> <td style="text-align: center;">1,538</td> <td style="text-align: center;">1,538 以内</td> <td style="text-align: center;">1,538 以内</td> </tr> <tr> <td>越前町</td> <td style="text-align: center;">144</td> <td style="text-align: center;">144 以内</td> <td style="text-align: center;">144 以内</td> </tr> <tr> <td>合計</td> <td style="text-align: center;">3,557</td> <td style="text-align: center;">3,557 以内</td> <td style="text-align: center;">3,557 以内</td> </tr> </table>	おおむねの市街地の規模	H22	H32	H37	越前市	1,875	1,875 以内	1,875 以内	鯖江市	1,538	1,538 以内	1,538 以内	越前町	144	144 以内	144 以内	合計	3,557	3,557 以内	3,557 以内
おおむねの市街地の規模	R2	R12																									
丹南都市計画区域	3,646	3,783 以内																									
おおむねの市街地の規模	H22	H32	H37																								
越前市	1,875	1,875 以内	1,875 以内																								
鯖江市	1,538	1,538 以内	1,538 以内																								
越前町	144	144 以内	144 以内																								
合計	3,557	3,557 以内	3,557 以内																								

※赤字は見直し箇所

改定計画(案)			現行計画			
(2) 10年後の市街地に配置するおおむねの人口、世帯数 (単位：人)			(2) 10年後の市街地に配置するおおむねの人口、世帯数 (単位：人)			
おおむねの人口	R2	R12	おおむねの人口	H22	H32	H37
越前市	46,600 (78,500)	41,500 (69,800)	越前市	46,700 (80,800)	44,300 (76,600)	42,700 (73,800)
鯖江市	41,000 (68,000)	44,300 (68,800)	鯖江市	39,500 (67,100)	38,800 (66,000)	38,100 (64,900)
越前町	3,800 (7,500)	3,500 (6,800)	越前町	3,800 (8,000)	3,900 (8,100)	3,800 (8,000)
丹南都市計画区域	91,400 (154,000)	89,300 (145,400)	合計	90,000 (155,900)	87,000 (150,700)	84,600 (146,700)
※( )内は都市計画区域人口			※( )内は都市計画区域人口			
(単位：世帯)			(単位：世帯)			
おおむねの世帯数	R2	R12	おおむねの世帯数	H22	H32	H37
越前市	16,600 (28,000)	16,300 (27,400)	越前市	15,100 (26,100)	15,000 (26,000)	14,800 (25,500)
鯖江市	14,600 (24,300)	17,400 (27,000)	鯖江市	12,300 (20,900)	13,500 (22,900)	13,900 (23,700)
越前町	1,300 (2,700)	1,400 (2,700)	越前町	1,100 (2,300)	1,200 (2,600)	1,300 (2,700)
丹南都市計画区域	32,500 (55,000)	35,100 (57,100)	合計	28,500 (49,300)	29,700 (51,500)	30,000 (51,900)
※( )内は都市計画区域世帯数			※( )内は都市計画区域世帯数			

※赤字は見直し箇所

改定計画(案)			現行計画			
(3) 10年後の都市のおおむねの産業規模(過去のトレンドによる将来の見通し)			(3) 10年後の都市のおおむねの産業規模(過去のトレンドによる将来の見通し)			
(単位:百万円)			(単位:百万円)			
おおむねの商業年間販売額	R2	R12	おおむねの商業年間販売額※1	H19	H32	H37
丹南都市計画区域	213,800	161,200	越前市	178,700	169,500	163,900
			鯖江市	130,900	132,100	130,900
			越前町	20,700	19,300	18,900
			合計	330,300	321,000	313,700
(単位:百万円)			(単位:百万円)			
おおむねの製造品出荷額等	R2	R12	おおむねの製造品出荷額等※1	H22	H32	H37
丹南都市計画区域	825,000	1,069,100	越前市	425,400	411,900	414,100
			鯖江市	142,200	126,700	113,500
			越前町	33,900	30,200	29,100
			合計	601,500	568,800	556,700
※1 行政区域全体の額						

改定計画(案)	現行計画
<p><b>4 土地利用に関する主要な都市計画決定等の方針</b></p> <p>集約型都市構造に向けて市街地の再構築を図るため、立地適正化計画に基づく取組みの着実な実現を図る。</p> <p>居住誘導区域、都市機能誘導区域については、人口動態、経済活動、市街地形成の成り立ち、土地利用や都市基盤の状況・見通し、地域公共交通の利便性、災害リスク等を勘案し、メリハリをつけて設定する。</p> <p><b>(1) 主要な用途の配置の方針</b></p> <p>土地の自然的条件、<b>土地利用や都市基盤整備の状況・見通しを勘案して</b>、各用途を適正に配置することにより、都市機能を維持・増進し、かつ、居住環境の保護、産業の利便の増進、公害の防止等<b>を図り</b>、適正な都市環境を保持するように<b>定める</b>。特に以下の事項に配慮して配置する。</p> <p>① 既成市街地</p> <p>イ) 住宅地</p> <ul style="list-style-type: none"> <li>○武生駅や鯖江駅の周辺を中心市街地等は、<b>商業施設、業務施設および公共施設等の各種都市機能</b>が集積しており、生活利便性が高い地域であるが、<b>低未利用地は増加傾向であり、高齢化率については市全体よりも高くなっている。このため、積極的に居住の誘導を図り、居心地が良く歩きたくなるまちなかを創出する。</b></li> <li>○越前市の常久町、芝原、平出、村国、上真柄町、粟田部町、鯖江市の住吉町、<b>上鯖江</b>、つつじヶ丘町や越前町朝日地区等の良好な低層住宅地の居住環境を維持する。</li> </ul> <p>ロ) 商業地</p> <ul style="list-style-type: none"> <li>○武生駅、<b>鯖江駅周辺は、ハピラインふくい線と福井鉄道福武線の鉄道、バス路線および幹線道路</b>からなる丹南地域での広域的な交通結節点であり、丹南圏域での中心的な商業地として商業施設や業務施設等の集積を図る。</li> <li>○越前市の今立地区、鯖江市の河和田地区や越前町の中心部および市街</li> </ul>	<p><b>4 土地利用に関する主要な都市計画決定等の方針</b></p> <p><b>(1) 主要な用途の配置の方針</b></p> <p>土地の自然的条件および土地利用の動向を考慮して、各用途を適正に配分することにより、都市機能を維持・増進し、かつ、居住環境の保護、産業の利便の増進、公害の防止等適正な都市環境を保持するように配置する。特に以下の事項に配慮して配置する。</p> <p>① 既成市街地</p> <p>イ) 住宅地</p> <ul style="list-style-type: none"> <li>○武生駅や鯖江駅の周辺を中心市街地等では、商業施設や公共施設等が集積しており、生活利便性が高い地域であるが、人口の減少や空き建物の増加等空洞化が進行している。このため、中心市街地の活性化のために、積極的に居住空間の配置を図る。</li> <li>○越前市の常久町、瓜生町、稲寄町、芝原、平出、村国、上真柄町、粟田部町、鯖江市の住吉町、つつじヶ丘町や越前町朝日地区等の良好な低層住宅地の居住環境を維持する。</li> </ul> <p>ロ) 商業地</p> <ul style="list-style-type: none"> <li>○武生駅、鯖江駅および神明駅の周辺は、北陸本線と福武線の鉄道、バス路線および幹線道路からなる丹南地域での広域的な交通結節点であり、丹南圏域での中心的な商業地として商業施設や業務施設等の集積を図る。</li> <li>○越前市の味真野地区、今立地区、鯖江市の河和田地区や越前町の中心</li> </ul>

地内の幹線道路沿道等に配置された地域の拠点となる商業地を維持する。

#### ハ) 工業地

- 越前市の北府地区や市街地北部、大虫・池ノ上・王子保・北日野・今立の各工業団地、鯖江市の東部工業団地にある工業地を維持する。
- 中小の卸売問屋が集積している武生問屋団地では、北陸自動車道や国道8号等の流通業務に適した交通基盤が整備されており、今後もこの流通業務地を維持する。

#### ② 新市街地

- 北陸新幹線越前たけふ駅周辺において、にぎわいの創出や地域活性化に寄与する産業機能や交流機能等の新たな産業拠点として、大阪延伸までを見据えた長期的な視点で段階的に工業地等の産業用地の配置を検討する。
- 広域的な交通利便性の高い国道8号等の幹線道路や地域鉄道の駅周辺において、「土地利用や都市基盤整備の状況・見通し」、「周辺の営農環境、自然環境への影響」、「周辺市町も含めた都市構造への影響」等を勘案して、市街地開発事業等の見通しをふまえ、新たな産業拠点として、工業地等の産業用地の配置を検討する。

部および市街地内の幹線道路沿道等に配置された地域の拠点となる商業地を維持する。

#### ハ) 工業地

- 越前市の北府地区や市街地北部、粟田部地区や鯖江市の東部工業団地にある工業地を維持する。
- 中小の卸売問屋が集積している武生問屋団地では、北陸自動車道や国道8号等の流通業務に適した交通基盤が整備されており、今後もこの流通業務地を維持する。

#### ② 新たな用途地域の指定を検討する地域

- 北陸新幹線南越（仮称）駅周辺については、新幹線開業によるインパクトを活かしたまちづくりを効率的に推進するための地域として、当面は宅地開発等を抑制し、駅周辺整備の具体化に併せて、丹南地域の新たな玄関口として、広域的な交流や地域間の連携を促進する機能の集積を図る用途地域の指定を検討する。

改定計画(案)	現行計画
<p>(2) 用途の転換、純化または複合化に関する方針</p> <p>① 用途の転換</p> <p>○工業地域や準工業地域に指定されているが、工業ではない他の用途の土地利用が進んでいる地区が<b>少なくなく</b>、今後も工業の土地利用の需要が低く住宅や商業等他の土地利用の需要が高くなる場合は、地区内や周辺の土地利用状況および都市基盤の整備状況を考慮して、住宅地や商業地等への転換を図る。なお、商業地に転換する際には、武生駅、<b>鯖江駅周辺</b>の都市の中心的な商業地、<b>越前市の今立地区</b>、鯖江市の河和田地区や越前町の中心部および市街地内の幹線道路沿道等に配置された地域の拠点となる商業地の維持・活性化に配慮する。</p> <p>② 用途の純化</p> <p>○<b>集約型都市構造に向けて、鉄道駅等の交通結節点の周辺をはじめとした地域拠点に都市機能を誘導していくため、準工業地域等においては「特別用途地区」を活用し大規模集客施設の立地規制を図る。</b></p> <p>○<b>新たに用途を配置する地区や良好な環境が形成されている市街地では、「地区計画」の積極的な活用を図り、魅力ある市街地を醸成する。</b></p> <p>○越前市の<b>常久町、芝原、平出、村国、上真柄町、粟田部町</b>、鯖江市の<b>住吉町、上鯖江</b>、つつじヶ丘町や越前町<b>朝日地区</b>等の低層住宅地では、良好な居住環境を維持する。</p> <p>③ 用途の複合化</p> <p>○武生駅、<b>鯖江駅周辺</b>の中心市街地では、地域経済の維持・活性化や都心居住の推進のために、商業施設、業務施設および公共施設等の誘導すべき用途を明確にし、適切な土地利用調整を行った上で、複合的な土地利用を図る。</p> <p>○鯖江市の眼鏡や漆器および越前市の和紙等の地場産業の工場が分散している地区では、地場産業の保護育成や居住環境の保全のために、<b>「特別用途地区」による複合的な土地利用を維持する。</b></p> <p>○住宅地においても、<b>超高齢社会の進行、働き方の多様化に対応して、日常生活に必要な施設、職住近接を支える施設として利活用するなど</b></p>	<p>(2) 用途の転換、純化または複合化に関する方針</p> <p>① 用途の転換</p> <p>○工業地域や準工業地域に指定されているが、工業ではない他の用途の土地利用が進んでいる地区が越前市および鯖江市で<b>少なくなく</b>、今後も工業の土地利用の需要が低く住宅や商業等他の土地利用の需要が高くなる場合は、地区内や周辺の土地利用状況および都市基盤の整備状況を考慮して、住宅地や商業地等への転換を図る。なお、商業地に転換する際には、武生駅、鯖江駅および神明駅の周辺の都市の中心的な商業地、越前市の<b>味真野地区、今立地区</b>、鯖江市の河和田地区や越前町の中心部および市街地内の幹線道路沿道等に配置された地域の拠点となる商業地の維持・活性化に配慮する。</p> <p>② 用途の純化</p> <p>○越前市の<b>常久町、瓜生町、稻寄町、芝原、平出、村国、上真柄町、粟田部町</b>、鯖江市の<b>住吉町、つつじヶ丘町</b>や越前町等の低層住宅地では、良好な居住環境を維持する。</p> <p>③ 用途の複合化</p> <p>○武生駅、鯖江駅および神明駅の周辺の中心市街地では、地域経済の維持・活性化や都心居住の推進のために、商業施設、業務施設および公共施設等の誘導すべき用途を明確にし、適切な土地利用調整を行った上で、複合的な土地利用を図る。</p> <p>○鯖江市の眼鏡や漆器および越前市の和紙等の地場産業の工場が分散している地区では、地区内の活力の維持や居住環境の保全のために、複合的な土地利用を維持する。</p>

都市アセットの柔軟な利活用の需要がある場合は、良好な居住環境を維持しつつ「特別用途地区」や「地区計画」も活用しながら複合的な土地利用を図る。



改定計画(案)	現行計画
<p>(3) 市街地における建築物の密度構成および高度利用に関する方針</p> <p>① 市街地における建築物の密度構成に関する方針</p> <p>イ) 住宅地</p> <p>○武生駅周辺の中心市街地では、家族世帯や高齢者世帯等の都心居住を推進するため、土地利用の動向や都市施設の整備状況を考慮して、歩いて暮らすことができ、歴史的な街並みに調和した高密度な土地利用を図る。また、鯖江駅周辺の中心市街地等でも、都心居住を推進するため、土地利用の動向や都市施設の整備状況を考慮して、高密度な土地利用を図る。</p> <p>○越前市の常久町、芝原、平出、村国、上真柄町、粟田部町、鯖江市の住吉町、上鯖江、つつじヶ丘町や越前町朝日地区等の良好な低層住宅地では、戸建て住宅でゆとりある居住環境を保つため、比較的低密度な土地利用を図る。</p> <p>ロ) 商業地</p> <p>○武生駅、鯖江駅周辺は、鉄道路線や、バス路線および幹線道路からなる広域的な交通結節点であり、丹南圏域の中心的な商業地として、土地利用の動向を考慮して、既存の都市施設が有する機能を有効に活用でき、商業施設や業務施設等の集積を可能にする高密度な土地利用を図る。</p> <p>ハ) 工業地</p> <p>○工業地・流通業務地は、従来の景観や環境を維持するため、比較的低密度な土地利用を図る。</p> <p>② 高度利用に関する方針</p> <p>武生駅、鯖江駅周辺は、鉄道路線や、バス路線および幹線道路からなる丹南地域での広域的な交通結節点であり、都市の生活利便性を向上させるため、商業施設や業務施設等の集積を図るのにふさわしい地区である。</p>	<p>(3) 市街地における建築物の密度構成および高度利用に関する方針</p> <p>① 市街地における建築物の密度構成に関する方針</p> <p>イ) 住宅地</p> <p>○武生駅周辺の中心市街地では、家族世帯や高齢者世帯等の都心居住を推進するため、土地利用の動向や都市施設の整備状況を考慮して、歩いて暮らすことができ、歴史的な街並みに調和した高密度な土地利用を図る。また、鯖江駅周辺の中心市街地等でも、都心居住を推進するため、土地利用の動向や都市施設の整備状況を考慮して、高密度な土地利用を図る。</p> <p>○越前市の常久町、瓜生町、稲寄町、芝原、平出、村国、上真柄町、粟田部町、鯖江市の住吉町、つつじヶ丘町や越前町等の良好な低層住宅地では、戸建て住宅でゆとりある居住環境を保つため、比較的低密度な土地利用を図る。また、必要に応じて最低敷地規模の設定や容積率・建ぺい率の引き下げを行う。</p> <p>ロ) 商業地</p> <p>○武生駅、鯖江駅および神明駅周辺は、鉄道路線や、バス路線および幹線道路からなる広域的な交通結節点であり、丹南圏域の中心的な商業地として、土地利用の動向を考慮して、既存の都市施設が有する機能を有効に活用でき、商業施設や業務施設等の集積を可能にする高密度な土地利用を図る。</p> <p>ハ) 工業地</p> <p>○工業地・流通業務地は、従来の景観や環境を維持するため、比較的低密度な土地利用を図る。</p> <p>② 高度利用に関する方針</p> <p>武生駅周辺は、鉄道路線や、バス路線および幹線道路からなる丹南地域での広域的な交通結節点であり、都市の生活利便性を向上させるため、商業施設や業務施設等の集積を図るのにふさわしい地区である。</p>

このため、武生駅、鯖江駅周辺では、都市における人口や商業等の産業の見直しおよび望ましい中心市街地の将来像をふまえ、土地利用の動向や都市施設の整備状況を考慮して、高度利用地区等を活用して土地の高度利用を図ることで、丹南地域での広域的な都市機能の集積を推進し、各市町の人々が活発に交流する、丹南地域の拠点にふさわしい賑わいのある中心市街地を形成する。

このため、武生駅周辺では、都市における人口や商業等の産業の見直しおよび望ましい中心市街地の将来像をふまえ、土地利用の動向や都市施設の整備状況を考慮して、高度利用地区等を活用して土地の高度利用を図ることで、丹南地域での広域的な都市機能の集積を推進し、各市町の人々が活発に交流する、丹南地域の拠点にふさわしい賑わいのある中心市街地を形成する。

改定計画(案)	現行計画
<p>(4) 用途地域外の土地利用の方針</p> <p>まとまりのある市街地の形成や自然的環境の保全のために、以下に示す地域毎の土地利用の方針をふまえ、農林漁業に係る土地利用との調整や農業振興地域制度の適正な運用を図りながら、用途地域外の開発は抑制していくことを基本とする。</p> <p>① 特に開発を抑制または制限すべき地域</p> <p>イ) 自然環境を有する地域</p> <p>山地、里山および日野川等の自然地は、生物多様性の確保、地球温暖化の防止、水源のかん養等のために、開発の抑制を図る。</p> <p>ロ) 優良な農地を有する地域</p> <p>一団となった農地や土地改良事業等が施行された優良な農地は、基礎的な農業の生産基盤であり、良好な状態で維持・保全するとともに、農地が持つ保水機能の維持、生物多様性の確保および田園風景の維持のために、開発の抑制を図る。</p> <p>ハ) 良好な景観を有する地域</p> <p>歴史的街並みや自然眺望等、良好な景観を有する地域は、地域の個性として次世代へと継承していくために、開発の制限を図る。</p> <p>二) 自然災害の危険性が高い地域</p> <p>水害等の災害リスクの高い地域では、開発の制限を図る。</p> <p>ホ) 無秩序な開発が予想される地域</p> <p>幹線道路沿線など無秩序な開発が進行するおそれのある地域については、「特定用途制限地域」を設定するなど、適切な方法により、</p>	<p>(4) 用途地域外の土地利用の方針</p> <p>まとまりのある市街地の形成や自然的環境の保全のために、以下に示す地域毎の土地利用の方針をふまえ、農林漁業に係る土地利用との調整や農業振興地域制度の適正な運用を図りながら、用途地域外の開発は抑制していくことを基本とする。</p> <p>① 特に開発を抑制または制限すべき地域</p> <p>イ) 自然環境を有する地域</p> <p>山地、里山および日野川等の自然地は、生物多様性の確保、地球温暖化の防止、水源のかん養等のために、開発の抑制を図る。</p> <p>ロ) 優良な農地を有する地域</p> <p>一団となった農地や土地改良事業等が施行された優良な農地は、基礎的な農業の生産基盤であり、良好な状態で維持・保全するとともに、農地が持つ保水機能の維持、生物多様性の確保および田園風景の維持のために、開発の抑制を図る。</p> <p>なお、北陸新幹線南越（仮称）駅が整備される予定の地域では、駅周辺の整備が具体化するまでは、交通結節機能を活かした都市的土地利用を図る上で支障がないように土地利用の制限を図る。</p> <p>ハ) 良好な景観を有する地域</p> <p>歴史的街並みや自然景観等、良好な景観を有する地域は、地域の個性として次世代へと継承していくために、開発の制限を図る。</p> <p>二) 自然災害の危険性が高い地域</p> <p>土砂災害の危険性の高い地域では、開発の抑制を図る。</p> <p>河川氾濫により甚大な浸水被害の可能性が高い地域は、浸水想定区域や浸水実績マップ等の防災情報の公表などにより開発の抑制を図る。</p> <p>ホ) 無秩序な開発が予想される地域</p> <p>幹線道路沿線など無秩序な開発が進行するおそれのある地域については、特定用途制限地域を設定するなど、適切な方法により、開発</p>

開発の抑制を図る。特に新たな幹線道路を整備する場合は、「特定用途制限地域」等の開発制限を事業着手までに設定する。

## ② その他の地域

- 農村集落は、昔ながらの良好な集落環境を維持し、田園風景に調和した土地利用を図る。また、農村集落の隣接部では、農家の世帯分離、Uターン等による宅地需要がある場合は、良好な生産基盤を確保し、「土地利用や基盤整備の状況・見通し」、「義務教育施設等の公共施設の立地状況」、「自然環境、営農環境、集落環境への影響」、「災害リスクの回避・低減」を十分に勘案した上で、適切な規模の開発を許容する。
- 新興住宅地等の都市的な土地利用を行っている地域は、自然環境や田園風景に調和した土地利用を図る。
- 優良な農地以外の農地等の自然的環境を有する地域も、保全することを基本とする。

の抑制を図る。特に新たな幹線道路を整備する場合は、特定用途制限地域等の開発制限を事業着手までに設定する。

## ② その他の地域

- 農村集落は、昔ながらの良好な集落環境を維持し、田園風景に調和した土地利用を図る。また、農村集落の隣接部で、農家の世帯分離による宅地需要がある場合は、良好な生産基盤を確保し、自然環境、集落環境、営農環境、雨水の流出増加の防止、および災害の危険性に配慮した上で、適切な規模の開発を許容し、集落の地域社会を維持する。
- 新興住宅地等の都市的な土地利用を行っている地域は、自然環境や田園風景に調和した土地利用を図る。
- 優良な農地以外の農地等の自然的環境を有する地域も、保全することを基本とする。

改定計画(案)	現行計画
<p>(5) 土地利用の規制・誘導方策の活用方針</p> <ul style="list-style-type: none"> <li>○主要な幹線道路沿道など郊外での開発を促進するような大規模小売店舗等が立地するおそれがある地域については、「通勤等に係る道路交通」、「土地利用の分布や規制」および「地価」の状況や今後の見通し等の実態をふまえて、「特定用途制限地域」の適用を検討する。</li> <li>○郊外の無秩序な開発等の都市の課題を改善し、地域の個性を活かした魅力あるまちづくりを推進するため、まちづくり条例の制定を検討する。</li> <li>○無秩序な住宅地の拡大を抑制し、居住誘導区域への人口集約を促進するため、居住調整地域の指定を検討するとともに、各市町の立地適正化計画による居住誘導策を推進する。</li> <li>○既に3,000㎡以下のミニ開発が相当数行われている地区では、今後の開発の見通し等を考慮して、良好な都市基盤が整備されない不良な市街地の形成を防止するため、「地区計画」など各種方策を活用し適切な土地利用、都市基盤の整備を図る。</li> <li>○地域の環境を損なうような中高層の建築物の建築を抑制し、宅地開発を地域環境に調和するように「建築形態コントロール(建ぺい率、容積率等)」の見直しを必要に応じて検討する。</li> <li>○「土地利用の分布や規制」および「地価」の状況や今後の見通し等の実態をふまえて、良好な居住環境や景観を損なうような施設が立地するおそれがある農村集落等については、「地区計画」による建築物の用途・形態等の制限の適用を検討する。</li> <li>○農業振興地域制度の適正な運用により、優良農地等の保全を図る。</li> </ul>	<p>(5) 土地利用の規制・誘導方策の活用方針</p> <ul style="list-style-type: none"> <li>○主要な幹線道路沿道の中で、「通勤等に係る道路交通」、「土地利用の現況や規制」および「地価」の状況や今後の見通し等の実態を踏まえて、郊外での開発を促進するような大規模小売店舗等が立地するおそれがある地域については、特定用途制限地域の適用を検討する。</li> <li>○郊外の無秩序な開発等の都市の問題を改善し、地域の個性を活かした魅力あるまちづくりを推進するため、まちづくり条例の制定を検討する。</li> <li>○既に3,000㎡以下のミニ開発が相当数行われている鯖江市の日野川西部等では、今後の開発の見通し等を考慮して、良好な都市基盤が整備されない不良な市街地の形成を防止し、コンパクトで持続可能なまちづくりを進めるため、開発行爲の規制規模の引き下げの適用を検討する。</li> <li>○地域の環境を損なうような中高層の建築物の建築を抑制し、宅地開発を地域環境に調和するように「建築形態コントロール(建ぺい率、容積率等)」を必要に応じて再検討する。</li> <li>○「土地利用の現況や規制」および「地価」の状況や今後の見通し等の実態を踏まえて、良好な居住環境や景観を損なうような施設が立地するおそれがある農村集落等については、地区計画による建築物の用途・形態等の制限の適用を検討する。</li> <li>○農業振興地域制度の適正な運用により、優良農地等の保全を図る。</li> </ul>

改定計画(案)	現行計画
<p>(6) 景観の保全等の方針</p> <ul style="list-style-type: none"> <li>○歴史的街並みや自然眺望等、良好な景観を有する地域は、景観計画等、景観法に基づく手法によりその景観の保全を図る。</li> <li>○越前市の京町界限や四町地区(本町、元町、平和町、若松町)等の武生駅近辺や越前市の花筐公園周辺は、歴史が息づく良好な街並みを有しているが、老朽化した建築物が密集し、行き止まり道路や狭い道路がある防災性の低い地域でもあることから、防災性の向上に配慮した上で、この良好な歴史的街並みを維持する。</li> <li>○神社や古墳等が点在する鯖江市の旧北陸道沿いや越前市の五箇地区では、歴史的・文化的遺産を活かした良好な街並みの形成を図る。</li> <li>○幹線道路の沿道等に設置される屋外広告物については、福井県屋外広告物条例等を活用し、周辺の良い景観と調和するよう誘導を図る。</li> </ul>	<p>(6) 景観の保全等の方針</p> <ul style="list-style-type: none"> <li>○歴史的街並みや自然景観等、良好な景観を有する地域は、景観計画等、景観法に基づく手法によりその景観の保全を図る。</li> <li>○越前市の京町界限や四町地区等の武生駅近辺では、越前国府の歴史が息づく良好な街並みを有しているが、老朽化した建築物が密集し、行き止まり道路や狭い道路がある防災性の低い地域でもあることから、防災性の向上に配慮した上で、この良好な歴史的街並みを維持する。また、越前市の花筐公園周辺でも、良好な歴史的街並みを有しているが、老朽化した建築物が密集し防災性の低い地域でもあることから、防災性の向上に配慮した上で、歴史的街並みを維持する。</li> <li>○鯖江市の旧北陸道沿いや越前市の五箇地区等では、寺社や古墳等が点在しており、それらの歴史的遺産を活かした良好な街並みの形成を図る。</li> <li>○幹線道路の沿道等に設置される屋外広告物については、福井県屋外広告物条例等を活用し、周辺の良好な景観と調和するよう誘導を図る。</li> </ul>

※赤字は見直し箇所

改定計画(案)	現行計画
	<p>(7) 自然災害等への対策の方針</p> <ul style="list-style-type: none"><li>○土砂災害の危険性の高い地域では、危険を周知し警戒避難体制の整備を図る。特に危険性の高い地域では、特定の開発行為に対する許可制、建築物の構造規制等を行う。</li><li>○河川氾濫による水害の危険性が高い地域では、浸水想定区域や浸水実績マップ等の防災情報の公表などにより新たな開発を抑制するとともに、水害に強い地区への誘導を図る。</li><li>○農地等の貯水機能（流出抑制機能）低下の抑制のために、開発を行う場合の調整池の設置基準強化などにより、浸水被害の防止を図る。</li><li>○越前市の栗田部町新道周辺地区等の老朽木造住宅等が密集した地域では、防災性を高めるために、準防火地域等の活用を図る。</li><li>○地震等の災害時に避難地や防災拠点等となる都市公園の機能の見直しを図る。</li></ul>

改定計画(案)	現行計画
<p>5 都市施設の整備に関する主要な都市計画決定等の方針</p> <p>(1) 交通施設について</p> <p>① 交通体系の整備の方針</p> <ul style="list-style-type: none"> <li>○都市間の交流と連携を支援する幹線道路、ならびに産業経済活動の支援や企業立地の促進、立地企業の規模拡大につながる道路の整備を促進する。</li> <li>○通勤・通学、買い物等の日常生活が快適となる道路ネットワークの充実を図るとともに、生活空間における道路の安全、安心(歩道整備、バリアフリー化)を確保し、住みやすい環境基盤を整備する。また、自動車に頼らず誰もが容易に移動できるよう、鉄道やバスなどの公共交通機関との連携を強化し、交通の基盤づくりを推進する。</li> <li>○大規模災害時においても、人やモノの輸送を安定的に確保するため、重要物流道路や緊急輸送道路などの防災・減災対策を進めるとともに、複数ルートが確保できる道路ネットワークの形成を推進する。</li> <li>○長期未着手の都市計画道路については、都市の状況・将来像、整備の実現可能性を勘案し、都市計画の廃止、変更を含めた見直しを進める。</li> <li>○新たに幹線道路を配置する際には、計画的な市街地形成を阻害するおそれのある開発を誘発しないように、道路交通処理機能が低下しないように、更に自然的環境が損なわれないように、道路の位置や構造の調整および沿道の土地利用規制を図る。</li> <li>○道路施設の老朽化対策については、長寿命化修繕計画に基づき計画的に実施するとともに、事後保全から予防保全への転換を図ることにより、持続可能な道づくりを推進する。</li> </ul>	<p>5 都市施設の整備に関する主要な都市計画決定等の方針</p> <p>(1) 交通施設について</p> <p>① 交通体系の整備の方針</p> <p>北陸新幹線の整備に伴い、バス路線や鉄道路線の維持、活性化を図り、過度に自動車に依存する交通体系から自動車と公共交通が共存できる、誰もが利用しやすく環境にもやさしい交通体系へ転換する。</p> <p>新たに道路を配置する際には、計画的な市街地形成を害するような無秩序な開発を誘発しないように、道路交通処理機能が低下しないように、更に自然的環境が損なわれないように、道路の位置や構造の調整および沿道の土地利用規制を図る。</p>



改定計画(案)	現行計画
<p>② 主要な施設の配置の方針</p> <p>イ) 公共交通関連施設の配置</p> <ul style="list-style-type: none"> <li>○地域鉄道（ハピラインふくい線、福井鉄道 福武線）を主軸として、武生駅や鯖江駅などの主要駅から展開する路線バスやコミュニティバス等のフィーダー交通の充実により、地域公共交通ネットワークの強化を図る。</li> <li>○沿線市町や交通事業者との意思疎通を図りながら、ハピラインふくい線の新駅設置や鉄道等の機能強化（既存駅の機能向上、待合環境の改善等）の他、交通 DX、他分野との共創など、公共交通の利用環境の向上を図る。</li> </ul>	<p>② 整備水準の目標</p> <p>県域を越えた広域的な交流、県内地域間の連携に寄与する道路整備により、2時間行動圏域（日帰り圏）、30分で到達できる周辺市町の増加を図る。</p> <p>都市計画道路については、今後の社会情勢の変化と広域交通網の整備の動向から計画を見直し、必要な道路の整備を図る。</p> <p>③ 主要な施設の配置の方針</p> <p>イ) 公共交通関連施設の配置</p> <ul style="list-style-type: none"> <li>○交通結節機能を向上させ、また広域交通網を強化するために、鉄道駅等の交通結節点で、公共交通の利用の需要を考慮して駐車場や駐輪場の整備を図る。</li> <li>○新幹線南越（仮称）駅については、新幹線開業に伴い必要となる駅前広場や駐車場、交通関連施設などの導入を図る。</li> </ul>

改定計画(案)	現行計画
<p>ロ) 道路の配置</p> <ul style="list-style-type: none"> <li>○福井市、越前市の都市連携強化等を支援する丹南西縦貫道路の整備を検討する。</li> <li>○岐阜県とのアクセスを向上し、交流・連携を促進する岐阜丹南連絡道路については、中部ブロック内での広域的な調整を図りながら、整備の必要性を検討する。</li> <li>○産業経済活動の支援や企業立地の促進、立地企業の規模拡大につながる国道365号(栃ノ木峠道路)等の整備を促進する。</li> </ul> <p>○既存道路空間の再構築等による歩行者・自転車空間の拡大により、心地よさが感じられ、賑わいのある美しい道路空間や緑豊かな、ゆとりある空間を創出する。また、市街地内における自転車走行空間のネットワーク化を進める。</p> <p>○越前市の中心市街地をはじめ、周辺市町から北陸新幹線越前たけふ駅へのアクセス道路の整備を促進する。</p> <p>○鯖江駅を周辺の特徴を活かすプラットホームとして位置づけ、駅周辺の整備を推進する。</p> <p>○道路の構造は、自転車および高齢者・障がい者を含む全ての歩行者が安全かつ円滑に移動できるように配慮する。</p>	<p>ロ) 道路の配置</p> <ul style="list-style-type: none"> <li>○福井市南部の福井外環状道路から鯖江市の西部を経由し、越前市南部の国道8号を結ぶ丹南西縦貫道路の整備の必要性を検討する。</li> </ul> <p>○河川や鉄道を渡らなければならないこと等の影響により南北軸に比べて脆弱な東西軸を強化し、また地域間の交流と連携を支援する道路の整備を促進する。</p> <p>○市街地内の道路は、道路が有する公共空間の質的な向上を図るために、快適な歩行者空間の確保や歴史的な街並み等の景観等に配慮して整備する。</p> <p>○越前市の中心市街地をはじめ、周辺市町から北陸新幹線南越(仮称)駅へのアクセス道路の整備を促進する。</p> <p>○道路の構造は、自転車および高齢者・障がい者を含む全ての歩行者が安全かつ円滑に移動できるように配慮する。</p>

※赤字は見直し箇所

改定計画(案)		現行計画																							
<p>③ 交通施設の整備目標</p> <p>おおむね10年以内に整備する予定の交通施設を以下に示す。</p> <table border="1"> <thead> <tr> <th>路線名</th> <th>整備予定区間</th> </tr> </thead> <tbody> <tr> <td>国道8号</td> <td>越前市春日野町 (8号防災)</td> </tr> <tr> <td>国道365号</td> <td>南越前町板取 (栃ノ木峠道路)</td> </tr> <tr> <td>国道365号</td> <td>越前市上太田町～岡本町 (4車線化)</td> </tr> <tr> <td>都市計画道路鯖江駅前線</td> <td>鯖江市日の出町～深江町 (無電柱化)</td> </tr> <tr> <td>ハピラインふくい線新駅</td> <td>武生駅～王子保駅間 (新駅整備)</td> </tr> <tr> <td>鯖江駅周辺</td> <td>鯖江駅周辺の整備 (歩道整備など)</td> </tr> </tbody> </table>		路線名	整備予定区間	国道8号	越前市春日野町 (8号防災)	国道365号	南越前町板取 (栃ノ木峠道路)	国道365号	越前市上太田町～岡本町 (4車線化)	都市計画道路鯖江駅前線	鯖江市日の出町～深江町 (無電柱化)	ハピラインふくい線新駅	武生駅～王子保駅間 (新駅整備)	鯖江駅周辺	鯖江駅周辺の整備 (歩道整備など)	<p>④ 交通施設の整備目標</p> <p>おおむね10年以内に整備する予定の交通施設を以下に示す。</p> <table border="1"> <thead> <tr> <th>路線名</th> <th>供用予定区間</th> </tr> </thead> <tbody> <tr> <td>主要地方道武生米ノ線</td> <td>越前市広瀬町～勝蓮花町</td> </tr> <tr> <td>主要地方道福井今立線</td> <td>福井市西大味町～鯖江市上戸口町</td> </tr> <tr> <td>一般県道福井鯖江線</td> <td>越前市家久町</td> </tr> </tbody> </table>		路線名	供用予定区間	主要地方道武生米ノ線	越前市広瀬町～勝蓮花町	主要地方道福井今立線	福井市西大味町～鯖江市上戸口町	一般県道福井鯖江線	越前市家久町
路線名	整備予定区間																								
国道8号	越前市春日野町 (8号防災)																								
国道365号	南越前町板取 (栃ノ木峠道路)																								
国道365号	越前市上太田町～岡本町 (4車線化)																								
都市計画道路鯖江駅前線	鯖江市日の出町～深江町 (無電柱化)																								
ハピラインふくい線新駅	武生駅～王子保駅間 (新駅整備)																								
鯖江駅周辺	鯖江駅周辺の整備 (歩道整備など)																								
路線名	供用予定区間																								
主要地方道武生米ノ線	越前市広瀬町～勝蓮花町																								
主要地方道福井今立線	福井市西大味町～鯖江市上戸口町																								
一般県道福井鯖江線	越前市家久町																								

改定計画(案)	現行計画																														
<p>(2) 下水道について</p> <p>① 下水道の整備の方針</p> <ul style="list-style-type: none"> <li>○「福井県内の汚水処理施設整備の現状と見通し」に基づいて、公共下水道・農業集落排水処理施設および合併処理浄化槽等の適切な役割分担のもと、<b>汚水処理施設の整備を進め、未普及地域の早期解消を図り、良好な水環境の保全を目指す。</b></li> <li>○<b>施設の計画的な維持修繕、広域化・共同化を図ることによりコスト削減に努め、持続可能な経営を目指す。</b></li> <li>○<b>下水道施設の適切な運転管理を図るとともに、下水道施設の「防災」と「減災」を組み合わせた総合的な災害対策を推進し、自然災害が発生した場合においても下水道の有すべき機能を維持することで、安定した下水道サービスの提供を目指す。</b></li> <li>○<b>集中豪雨の増加や都市化の進展等に伴い、内水氾濫の被害リスクが増大しているため、雨水管整備等の浸水対策を推進する。</b></li> </ul> <p>② 整備水準の目標（<b>行政区域</b>の整備水準）</p> <p style="text-align: right;">(単位：%)</p> <table border="1" style="width: 100%; border-collapse: collapse;"> <thead> <tr> <th style="text-align: center;">普及率※<sup>1</sup></th> <th style="text-align: center;">R2</th> <th style="text-align: center;">R12</th> </tr> </thead> <tbody> <tr> <td style="text-align: center;">越前市</td> <td style="text-align: center;">94 (78) ※<sup>2</sup></td> <td style="text-align: center;">96 (80)</td> </tr> <tr> <td style="text-align: center;">鯖江市</td> <td style="text-align: center;">95 (73)</td> <td style="text-align: center;">98 (74)</td> </tr> <tr> <td style="text-align: center;">越前町</td> <td style="text-align: center;">99 (66)</td> <td style="text-align: center;">99 (70)</td> </tr> <tr> <td style="text-align: center;">合計</td> <td style="text-align: center;">95 (74)</td> <td style="text-align: center;">99 (75)</td> </tr> </tbody> </table> <p>※<sup>1</sup> 普及率（＝汚水処理人口普及率）：汚水処理施設（公共下水道、農業集落排水施設等、合併処理浄化槽、その他の汚水処理施設）の供用人口※<sup>3</sup>／行政人口×100</p> <p>※<sup>2</sup> ( )は公共下水道の普及率：公共下水道の供用人口／行政人口×100</p> <p>※<sup>3</sup> 供用人口：汚水処理施設を使用することができる状況にある人口</p>	普及率※ <sup>1</sup>	R2	R12	越前市	94 (78) ※ <sup>2</sup>	96 (80)	鯖江市	95 (73)	98 (74)	越前町	99 (66)	99 (70)	合計	95 (74)	99 (75)	<p>(2) 下水道について</p> <p>① 下水道の整備の方針</p> <ul style="list-style-type: none"> <li>○汚水処理施設は、「新・福井県汚水処理施設整備構想」に基づいて、公共下水道、農業集落排水処理施設および合併処理浄化槽等の適切な役割分担のもと、長寿命化計画の策定や汚水処理施設の統合など持続可能な経営への質的転換を図りながら、汚水処理施設の整備を促進する。</li> <li>○未普及地域の早期解消を図り、良好な水環境の保全を目指す。</li> </ul> <p>○都市化の進展により、雨水の地下浸透や貯留能力が減少し、雨水流出量が増大する地域では、雨水対策を推進する。</p> <p>② 整備水準の目標（<b>市町の行政区域</b>の整備水準）</p> <p style="text-align: right;">(単位：%)</p> <table border="1" style="width: 100%; border-collapse: collapse;"> <thead> <tr> <th style="text-align: center;">普及率※<sup>1</sup></th> <th style="text-align: center;">H22</th> <th style="text-align: center;">H32</th> </tr> </thead> <tbody> <tr> <td style="text-align: center;">越前市</td> <td style="text-align: center;">81 (62)</td> <td style="text-align: center;">96 (76)</td> </tr> <tr> <td style="text-align: center;">鯖江市</td> <td style="text-align: center;">89 (68)</td> <td style="text-align: center;">100 (80)</td> </tr> <tr> <td style="text-align: center;">越前町</td> <td style="text-align: center;">95 (80)</td> <td style="text-align: center;">100 (83)</td> </tr> <tr> <td style="text-align: center;">合計</td> <td style="text-align: center;">86 (66)</td> <td style="text-align: center;">98 (78)</td> </tr> </tbody> </table> <p>※<sup>1</sup> 普及率（＝汚水処理人口普及率）：汚水処理施設（公共下水道、農業集落排水施設等、合併処理浄化槽、その他の汚水処理施設）の供用人口※<sup>3</sup>／行政人口×100</p> <p>※<sup>2</sup> ( )は公共下水道の普及率：公共下水道の供用人口／行政人口×100</p> <p>※<sup>3</sup> 供用人口：汚水処理施設を使用することができる状況にある人口</p>	普及率※ <sup>1</sup>	H22	H32	越前市	81 (62)	96 (76)	鯖江市	89 (68)	100 (80)	越前町	95 (80)	100 (83)	合計	86 (66)	98 (78)
普及率※ <sup>1</sup>	R2	R12																													
越前市	94 (78) ※ <sup>2</sup>	96 (80)																													
鯖江市	95 (73)	98 (74)																													
越前町	99 (66)	99 (70)																													
合計	95 (74)	99 (75)																													
普及率※ <sup>1</sup>	H22	H32																													
越前市	81 (62)	96 (76)																													
鯖江市	89 (68)	100 (80)																													
越前町	95 (80)	100 (83)																													
合計	86 (66)	98 (78)																													

③ 下水道の整備目標

おおむね 10 年以内に下水道を整備する地区を以下に示す。

市町名	おおむね 10 年以内に整備する地区	
	用途地域内	用途地域外
越前市	一部の残区域	一部の残地区
鯖江市	一部の残区域	一部の残区域
越前町	一部の残区域	整備計画無し <sup>※1</sup>

※1 整備計画無し : 整備計画の予定が無い

③ 下水道の整備目標

おおむね 10 年以内に下水道を整備する地区を以下に示す。

市町名	おおむね 10 年以内に整備する地区	
	用途地域内	用途地域外
越前市	東部地区（国高、北日野）及び家久地区の一部の残区域	家久地区（特環：吉野第1、大虫第4）
鯖江市	一部の残区域	一部の残区域
越前町	一部の残区域	整備計画無し <sup>※1</sup>

※1 整備計画無し : 整備計画の予定が無い

改定計画(案)	現行計画
<p>(3) 河川について</p> <p>① 河川の整備の方針</p> <p>イ) 治水機能の確保</p> <p>○気候変動による災害の激甚化・頻発化を踏まえ、治水対策は従来の河川改修による対策だけでなく、流域のあらゆる関係者(国・県・市町・企業・住民等)との協働により、田んぼダム、校庭貯留や公園貯留等の流域のあらゆる既存施設を活用した流出抑制対策、リスクの低いエリアへの居住や都市機能の誘導や住まい方の工夫等の地域づくりと一体となった対策および危機管理対策を効果的、効率的に組み合わせた、流域全体で総合的かつ多層的な流域治水の推進を図る。</p> <p>○「人口や資産が集積している市街地を流下する県民生活上特に重要な河川」、「浸水被害が頻発している河川」等について重点的、効率的な治水対策を推進する。</p> <p>○河川改修に当たっては、良好な水辺空間を形成するため河川のもつ多様な自然環境や生態系に配慮した川づくりを推進する。</p> <p>○都市部を流れる河川の流域において、著しい浸水被害が発生し、又はそのおそれがあり、かつ、河道等の整備による浸水被害の防止が市街化の進展や自然的条件等により困難な地域については、特定都市河川等の指定を検討し、雨水流出増加の抑制や流域の貯留・浸透機能の向上、水害リスクを踏まえた土地利用等の対策を図る。</p> <p>ロ) 水と緑豊かな水辺空間の保全と整備</p> <p>○河川空間の整備においては、河川が有する多様な自然環境の保全を前提に、良好な都市空間の創出、生物多様性の確保および河川の利活用に配慮する。</p> <p>○市町と連携して地域住民や河川愛護団体による草刈清掃、花壇整備等の自主的な河川美化活動を支援し良好な河川環境を保全・整備する。</p> <p>○日野川の河川敷については、アウトドアレジャーやスポーツ、水辺空間の散策など、多様な楽しみ方ができる通年型の親水空間を整備し、</p>	<p>(3) 河川について</p> <p>① 河川の整備の方針</p> <p>イ) 治水機能の確保</p> <p>○「人口や資産が集積している市街地を流下する県民生活上特に重要な河川」、「浸水被害が頻発している河川」、「土地区画整理事業との連携など地域開発に関連して緊急を要する河川」等について重点的、効率的な治水対策を推進する。</p> <p>○河川改修に当たっては、良好な水辺空間を形成するため河川のもつ多様な自然環境や生態系に配慮した川づくりを推進する。</p> <p>○開発により、その土地が従来有していた浸透・貯留機能や遊水機能が失われ河川に負担がかかることのないように、土地利用規制や開発事業個別の調整池の設置など流域全体として総合的な治水対策を推進する。</p> <p>ロ) 水と緑豊かな水辺空間の保全と整備</p> <p>○河川が有する多様な自然環境の保全を前提に、都市の潤いのある憩い空間、身近に自然とふれあえる空間として整備する。</p> <p>○市町と連携して地域住民や河川愛護団体による草刈清掃、花壇整備等の自主的な河川美化活動を支援し良好な河川環境を保全・整備する。</p>

またイベント広場等として活用することにより、住民や来訪者にとって魅力的な河川空間を創出し、地域の活性化を図る。

## ② 河川の整備目標

おおむね 10 年以内に整備する予定の河川等を以下に示す。

整備方針	河川名	全体計画延長 (km) ※1	整備内容	おおむね 10 年以内に整備する区間 (km) ※2
治水機能の確保	日野川	0.35km (越前市村国地先)	築堤工	(完成)
	河和田川	1.1km (中橋～血の川合流点)	河道拡幅	0.6km (中橋～落井橋上流)
	服部川	2.3km (鞍谷川合流点～水間川合流点)	河道拡幅、新川開削(捷水路建設)	1.3km (鞍谷川合流～北出橋)
	天王川	2.0km (越前町市地先(市姫橋)～宝泉寺地先)	河道拡幅	(完成)
	吉野瀬川・吉野瀬川放水路	ダム (越前市広瀬町地先)	ダム	(完成)
		2.4km (越前市家久町地先～芝原一丁目地先)	放水路、河道拡幅	(完成)

※1 ( ) 内は全体計画区間を示す。

※2 ( ) 内はおおむね 10 年以内に整備する区間を示す。但し、おおむね 10 年以内に完成する河川等は、「完成」する旨を示す。

## ② 河川の整備目標

おおむね 10 年以内に整備する予定の河川等を以下に示す。

整備方針	河川名	全体計画延長 (km) ※1	整備内容	おおむね 10 年以内に整備する区間 (km) ※2
治水機能の確保	天王川	2.0 (市姫橋～徳万橋)	河道拡幅	1.4 (暫定改修完了)
	吉野瀬川	8.4	河道拡幅、放水路	1.3 (放水路の完成)

※1 ( ) 内は全体計画区間を示す。

※2 ( ) 内はおおむね 10 年以内に整備する区間を示す。但し、おおむね 10 年以内に完成する河川等は、「完成」する旨を示す。

改定計画(案)	現行計画
<p>(4) その他の都市施設について</p> <p>○その他の都市施設を配置する場合は、住民の生活や産業活動の利便性、居住環境や自然的環境の保全および土地利用や都市基盤整備の動向等を考慮し、また都市機能を維持・増進し、安全で安心して生活できる良好な都市環境が形成されるように配慮する。</p> <p>○中心市街地の活性化、居心地が良く歩きたくなるまちなかの形成、子どもから高齢者までが安心して活動できる公共空間づくり等のために、各市町の立地適正化計画における「都市機能誘導区域」や「誘導施設の設定」に基づき、鉄道駅等の交通結節点をはじめとした地域拠点に教育文化施設、医療施設、社会福祉施設等の都市機能の集約を図る。</p>	<p>(4) その他の都市施設について</p> <p>○その他の都市施設を配置する場合は、住民の生活や産業活動の利便性、居住環境や自然的環境の保全および土地利用や都市基盤整備の動向等を考慮し、また都市機能を維持・増進し、安全で安心して生活できる良好な都市環境が形成されるように配慮する。</p> <p>○子どもから高齢者までが安心して活動できる公共空間・移動空間づくり、中心市街地の活性化等のために、交通の利便性が高い武生駅や鯖江駅等の交通結節点で、公用施設や教育文化施設、医療施設、社会福祉施設等の公益的施設の集積を図る。特に、土地の高度利用を図ることとしている中心市街地では、積極的に公用施設や公益的施設の集積を図る。</p>



改定計画(案)	現行計画
<p><b>6 市街地開発事業に関する主要な都市計画決定等の方針</b></p> <p><b>(1) 基本方針</b></p> <p>各市町とも市街地の低密度化・スポンジ化が進行しており、市街地開発事業は、集約型都市構造に向けて市街地の再構築を図るために活用していくことを基本とする。</p> <p>市街地の再構築における市街地開発事業は、「鉄道駅周辺など都市機能を集積させるべき既成市街地の地域拠点でありながら有効な土地利用がなされていない地区」、「都市基盤が不十分な密集市街地において、防災性の向上や居住環境の改善が必要な地区」を中心に活用していく。</p> <p>一方、高速交通開通の効果を最大化する都市基盤・機能の整備・配置を、計画的かつ一体的に進めていくことも重要であり、北陸新幹線越前たけふ駅周辺における新たな産業拠点形成に向けて市街地開発事業を活用していく。</p> <p>また、広域的な交通利便性の高い国道 8 号等の幹線道路や地域鉄道の駅周辺において、「土地利用や都市基盤整備の状況・見通し」、「周辺の営農環境、自然環境への影響」、「周辺市町も含めた都市構造への影響」等を勘案して、計画的な市街地開発事業を検討する。</p> <p>このような、市街地開発事業を実施する場合、目指すべき将来の市街地像をふまえ、質の高い良好な市街地環境が形成されるよう「地区計画」を併せて活用する。</p> <p><b>(2) 市街地開発事業の決定の方針</b></p> <ul style="list-style-type: none"> <li>○用途地域内の都市基盤が不十分な地区においては、宅地需要を考慮し、ゆとりある居住環境の確保や産業の活性化等のため、都市の人口フレーム、産業フレームをふまえ、必要に応じて土地区画整理事業の活用を図る。</li> <li>○都市機能を集積させるべき既成市街地の地域拠点でありながら有効な土地利用がなされていない地区においては、低未利用地の集約による土</li> </ul>	<p><b>6 市街地開発事業に関する主要な都市計画決定等の方針</b></p> <p><b>(1) 基本方針</b></p> <p>都市における核家族化の進行等による新たな宅地の需要に対応し、また、既成市街地内の居住環境の改善や防災性の向上のために、市街地内の公共施設整備が不十分な地区において計画的な市街地整備を図る。</p> <p>また、既成市街地内で、交通結節点にあり、商業施設や業務施設等を集積させるべき地区でありながら有効な土地利用がなされていない地区については、土地区画整理事業や市街地再開発事業等の推進を図る。</p> <p><b>(2) 市街地開発事業の決定の方針</b></p>

地の有効利用、駅前広場や幹線道路など都市施設の整備拡充に向け、土地地区画整理事業の活用を図る。

- 既成市街地において、敷地が細分化され、低未利用地が点在しているような地区で、道路等の都市施設を整備する場合は、敷地の再編・集約化を目的とした土地地区画整理事業の活用を図る。
- 老朽木造住宅等が密集し道路等の都市施設の整備が不十分なため、防災上・居住環境上問題がある可能性のある地区においては、防災性の向上と居住環境の改善を図るために、実態を十分調査した上で、歴史的街並みの維持や調和に配慮しながら土地地区画整理事業等の活用を図る。
- 鉄道駅周辺の中心市街地で、商業施設や業務施設等の集積地であるにもかかわらず有効な土地利用がなされていない地区、防災上危険な密集した地区においては、細分化された敷地の統合、不燃化された共同建築物の建築、都市機能や居住の集積、公共施設空間や有効空地の確保のため、都市基盤や周辺環境への影響等も勘案して、市街地再開発事業等の活用を図る。
- 市街地再開発事業等を実施する場合には、地域の床需要に合わせて保留床の規模を決定するなど、まちの実情にあった計画とする。

- 一定の基盤整備がなされている既成市街地内で、敷地が細分化され、低未利用地が点在している地区においては、公共施設の整備とあわせ、敷地の再編・集約化を目的とした土地地区画整理事業の推進を図る。
- 老朽木造住宅等が密集し道路等の都市施設の整備が不十分なため、防災上・居住環境上問題がある可能性のある地区においては、防災性の向上と居住環境の改善を図るために、実態を十分調査した上で、歴史的街並みの維持や調和に配慮しながら土地地区画整理事業等の推進を図る。
- 商業施設や業務施設等の集積地であるにもかかわらず土地の有効利用が不十分で、また、防災上も問題がある地区において、市街地再開発事業等の推進を図る。
- 防災上危険な密集地域においては、細分化された敷地の統合、不燃化された共同建築物の建築、公共施設空間の確保等、防災性の向上を目的として、市街地再開発事業等の推進を図る。
- 市街地再開発事業等を実施する場合には、地域の床需要に合わせて保留床の規模を決定するなど、まちの実情にあった計画とする。

### (3) 市街地整備の目標

おおむね10年以内に整備する予定の主な事業を以下に示す。

#### ○土地地区画整理事業

事業実施地区	施行地区面積 ha
気比庄地区	3.7

改定計画(案)	現行計画
<p><b>7 自然的環境の保全または整備に関する主要な都市計画決定等の方針</b></p> <p>(1) 基本方針</p> <p>本都市計画区域は、日野山、三里山、村国山等の山岳、日野川等の主要河川が優れた自然的環境を形成している。</p> <p>また、都市内では、市街地が、田園や里山に取り囲まれており、多くの小河川が流れている。</p> <p>このような都市の自然的環境をふまえ、生態系やレクリエーションのネットワーク機能の<b>強化に向けて</b>、自然的環境の保全または整備を図る。</p> <p>※自然的環境を保全または整備する際には、自然環境データ等に記載されている優れた風致や景観および貴重な動植物の生息地や生育地等の地域を十分に考慮する。</p>	<p><b>7 自然的環境の保全または整備に関する主要な都市計画決定等の方針</b></p> <p>(1) 基本方針</p> <p>本都市計画区域は、日野山、三里山、村国山等の山岳、日野川等の主要河川が優れた自然的環境を形成している。</p> <p>また、都市内では、市街地が、田園や里山に取り囲まれており、多くの小河川が流れている。</p> <p>このような都市の自然的環境をふまえ、生態系やレクリエーションのネットワーク機能を強化していくために、放射環状型の緑地を基本構造として、自然的環境の保全または整備を図る。</p> <p>※自然的環境を保全または整備する際には、自然環境データ等に記載されている優れた風致や景観および貴重な動植物の生息地や生育地等の地域を十分に考慮する。</p>

改定計画(案)	現行計画
<p>(2) 都市の緑の目標</p> <p>都市の緑の特色は、市街地の周辺地域（用途地域外）に良好な緑地が豊かに分布し、公共的なレクリエーションの場も多く整備されていることにある。これら周辺の緑地は、市街地内の住民に供される緑地として非常に重要な役割をもっている。</p> <p>このような都市の緑の特色を考慮し、市街地周辺の緑地を含めた緑地面積を市街地(用途地域)面積の30%以上確保することを目標水準とする。</p> <p>また、都市公園等の施設として整備すべき緑地については、「緑の基本計画」等において設定された数値目標の達成を目指し、地域の実情に応じた都市公園等を整備する。</p> <p>(3) 主要な緑地の配置の方針</p> <p>○開発動向をふまえ都市公園が不足している地域では、生態系やレクリエーションのネットワーク機能の他、防災機能も考慮し、適切な規模・誘致圏を有する都市公園の配置を図る。また、既存の都市公園においては、施設の老朽化の状況、利用状況やニーズの変化、将来の土地利用計画をふまえ、改修または機能再編・拡充を推進する。</p> <p>○市街地内の緑地や、その周辺に分布する田園、長泉寺山、村国山等の里山、屋敷林や鎮守の森および日野川や浅水川等の河川等の緑地は、都市の良好な環境を保全するために重要な役割を果たしているため、身近な緑地として親しめるように<b>保全する</b>。</p> <p>○里山から市街地への緑地の連続性を確保するために、環境に配慮した河川の整備や幹線道路の緑化等による緑のネットワーク化を図る。</p>	<p>(2) 都市の緑の目標</p> <p>① 緑地の確保目標水準</p> <p>都市の緑の特色は、市街地の周辺地域（用途地域外）に良好な緑地が豊かに分布し、公共的なレクリエーションの場も多く整備されていることにある。これら周辺の緑地は、市街地内の住民に供される緑地として非常に重要な役割をもっている。</p> <p>このような都市の緑の特色を考慮し、市街地周辺の緑地を含めた緑地面積を市街地（用途地域）面積の30%以上確保することを目標水準とする。</p> <p>② 都市公園等の施設として整備すべき緑地の目標</p> <p>各市町で策定されている緑の基本計画に基づいて計画的な施設緑地等の整備進捗を図り、確保目標水準の達成を目指す。</p> <p>(3) 主要な緑地の配置の方針</p> <p>○環境保全機能、レクリエーション機能、防災機能および景観構成機能をもつ緑地を確保する観点から都市公園の整備を進め、特に市街地内で、まとまった田園、里山および河川等に近接せず、緑地が少ない地区に、緑地の整備や道路の緑化等を促進する。</p> <p>○市街地内の緑地や、その周辺に分布する田園、長泉寺山、村国山等の里山、屋敷林や鎮守の森および日野川や浅水川等の河川等の緑地は、都市の良好な環境を保全するために重要な役割を果たしているため、身近な緑地として親しめるように<b>保全や整備</b>を図る。</p> <p>○里山から市街地への緑地の連続性を確保するために、環境に配慮した河川の整備や幹線道路の緑化等による緑のネットワーク化を図る。</p>

改定計画(案)	現行計画															
<p>(4) 実現のために必要な具体的な都市計画決定の方針</p> <p>① 施設緑地(都市公園等)</p> <p>環境保全機能、レクリエーション機能、防災機能および<b>景観構成機能等の確保や放射環状型緑地の形成を勘案し、市街地内の低未利用地や歴史・文化的資源を活用しながら都市公園等を整備し、グリーンインフラの取組みを推進する。</b></p> <p><b>既存の都市公園のストックを有効活用するための取組みとして、適正な維持管理による公園施設の長寿命化、民間活力を活かした公募設置管理制度(Park-PFI)の活用、都市公園の再編・集約化を推進する。</b></p> <p>② 地域制緑地(風致地区、緑地保全<b>地域等</b>)</p> <p>都市内の自然的環境を保全するために、優れた風致や景観および貴重な動植物の生息地や生育地を有する緑地において、開発の動向や建築物の立地状況を考慮して、風致地区や緑地保全<b>地域等</b>の活用を図る。</p> <p>(</p>	<p>(4) 実現のために必要な具体的な都市計画決定の方針</p> <p>① 施設緑地(都市公園等)</p> <p>環境保全機能、レクリエーション機能、防災機能、景観構成機能および防犯機能の確保や放射環状型緑地の形成を考慮し、用途地域内の未利用地や歴史・文化的資源を活用しながら都市公園等を整備する。</p> <p>② 地域制緑地(風致地区、緑地保全<b>地区等</b>)</p> <p>都市内の自然的環境を保全するために、優れた風致や景観および貴重な動植物の生息地や生育地を有する緑地において、開発の動向や建築物の立地状況を考慮して、風致地区や緑地保全<b>地区</b>の活用を図る。</p> <p>(5) 主要な緑地の確保目標</p> <p>おおむね10年以内に整備する予定の10ha以上の都市公園を以下に示す。</p> <table border="1" data-bbox="1182 954 2078 1121"> <thead> <tr> <th>所在地</th> <th>公園名(10ha以上)</th> <th>計画面積 (ha)</th> <th>H22までに供用 済の面積(ha)</th> <th>H32までに供用開 始予定の面積(ha)</th> </tr> </thead> <tbody> <tr> <td>越前市</td> <td>丹南総合公園</td> <td>15.9</td> <td>0.0</td> <td>15.9</td> </tr> <tr> <td>鯖江市</td> <td>大谷公園</td> <td>20.6</td> <td>3.0</td> <td>6.2</td> </tr> </tbody> </table>	所在地	公園名(10ha以上)	計画面積 (ha)	H22までに供用 済の面積(ha)	H32までに供用開 始予定の面積(ha)	越前市	丹南総合公園	15.9	0.0	15.9	鯖江市	大谷公園	20.6	3.0	6.2
所在地	公園名(10ha以上)	計画面積 (ha)	H22までに供用 済の面積(ha)	H32までに供用開 始予定の面積(ha)												
越前市	丹南総合公園	15.9	0.0	15.9												
鯖江市	大谷公園	20.6	3.0	6.2												

改定計画(案)	現行計画
<p><b>8 防災まちづくりの基本方針</b></p> <ul style="list-style-type: none"> <li>○都市計画区域内に存在する水害をはじめとした様々な災害リスクを考慮し、県、鯖江市、越前市、越前町、民間事業者等あらゆる関係者が連携して、災害リスクの回避・低減の観点から総合的に防災まちづくりを推進する。</li> <li>○都市計画区域内には、日野川、浅水川、鞍谷川、天王川などの沿川に洪水浸水想定区域が広がり、土砂災害警戒区域等も広く分布している。このため、防災性を高める地区計画制度の活用や、避難地・避難路の整備、平時における住民への災害リスクの周知、避難体制の強化、田んぼダムの推進などハード・ソフト両面の対策により災害リスクの低減を図る。</li> <li>○居住誘導区域の2割以上が想定最大規模降雨時に浸水深3m以上の区域に含まれており、また、日野川、鞍谷川、浅水川沿いには家屋倒壊等氾濫想定区域が広がっている。このような、災害リスクが特に高いエリアについては、立地適正化計画の居住誘導区域等から除外することを検討する。</li> <li>○用途地域外の災害リスクを回避・低減できるよう、開発許可制度を運用していくとともに、開発の抑制に向けて、「特定用途制限地域」の適用、まちづくり条例の制定等について検討する。</li> <li>○指定避難所など災害時にも特に機能確保が必要な施設が災害リスクの高いエリアに立地しているケースもあり、必要に応じて機能強化や配置見直し、民間施設等の活用を図る。また、日野川や浅水川沿いでは、ポンプ場が家屋倒壊等氾濫想定区域に立地しており、これらの機能が維持されるよう災害対策を検討する必要がある。</li> <li>○大規模盛土造成地については、安全性把握調査を推進し、調査結果に基づき必要な対策を検討する。また、危険な盛土による災害を防止するため、盛土規制法に基づく宅地造成等工事規制区域の指定を推進する。</li> <li>○立地適正化計画の防災指針等に基づき、老朽建築物の割合が高い地区等において、歴史的なまちなみ等の地域特性も考慮しながら、「防火・準</li> </ul>	

防火地域の活用」、「オープンスペースの確保」、「地域コミュニティを活かした避難方法の確立」など、地域の防災性を高める取組みを推進していく。