

# I 丹南健康福祉センターの概要

## 1 管内の状況

平成12年4月1日から保健・医療と福祉サービスを一体的に提供する地域の総合的専門的機関として一層の機能強化を図るとともに、保健・福祉分野の主たる実施主体である市町村に対し総合的支援機能を充実・強化するため、南越・丹生両福祉事務所と丹南保健所を組織統合し丹南健康福祉センターとして発足しました。

平成17年1月に南条町、今庄町、河野村が合併し、南越前町が発足し、同年2月に朝日町、宮崎村、越前町、織田町が合併し、越前町が発足しました。さらに、同年10月に武生市と今立町が合併し、越前市が発足し、平成18年2月に越廼村、清水町が福井市に吸収合併されたため、越廼村および清水町については福井健康福祉センターに移管されました。

### (1) 管内の概況

ア 所管市町 2市(鯖江市・越前市)、3町(池田町・南越前町・越前町)を所管しています。

イ 面積・人口 管内人口は190,879人で福井県全体の806,470人に対して約24.6%を占めています。管内人口の約80%が鯖江・越前の両市に集中し、池田町、越前町などの山間、海岸部では人口が著しく減少しています。管内面積は、1,007.02km<sup>2</sup>で県全体の4,189.54 km<sup>2</sup>に対して約24%を占めています。

ウ 自然・交通 中央南北に日野川が流れ、その流域の平野部と東西の山間部からなっています。池田町、南越前町などの山間部は県内有数の豪雪地帯であり、また、中央南北に北陸本線、北陸自動車道が走り、福井・関西へのアクセスは良好です。

エ 産 業 鯖江市・越前市では電気、機械、眼鏡、繊維などの産業が集積し、また越前漆器、和紙陶器、打刃物等の伝統的産業が盛んです。

### オ 管内の市町別人口、面積等

市町名	面積 (km <sup>2</sup> )	世帯数 (世帯)	人口	
			総数	人口密度 (人/km <sup>2</sup> )
鯖江市	84.75	21,009	67,463	796.0
越前市	230.75	27,597	85,648	371.11
池田町	194.72	1,008	3,047	15.64
南越前町	343.84	3,471	11,553	33.59
越前町	152.96	6,729	23,168	151.34
管内計	1,007.02	59,814	190,879	189.71
福井県	4,189.54	275,424	806,470	193.00

※面積：(H22.10.1現在)国土交通省国土地理院より

世帯数、人口：(人口速報集計結果 H22.10.1現在)総務省統計局より

※世帯数および人口は、市区町村において審査を終了する前の調査票から世帯員の数を転記した調査書類を基に、市区町村別の人口及び世帯数を速報値として早期に集計したものです。後日公表される人口及び世帯数の確定数は、調査票の記入内容に基づいた審査を経て集計・公表するため、速報値とは必ずしも一致しません。

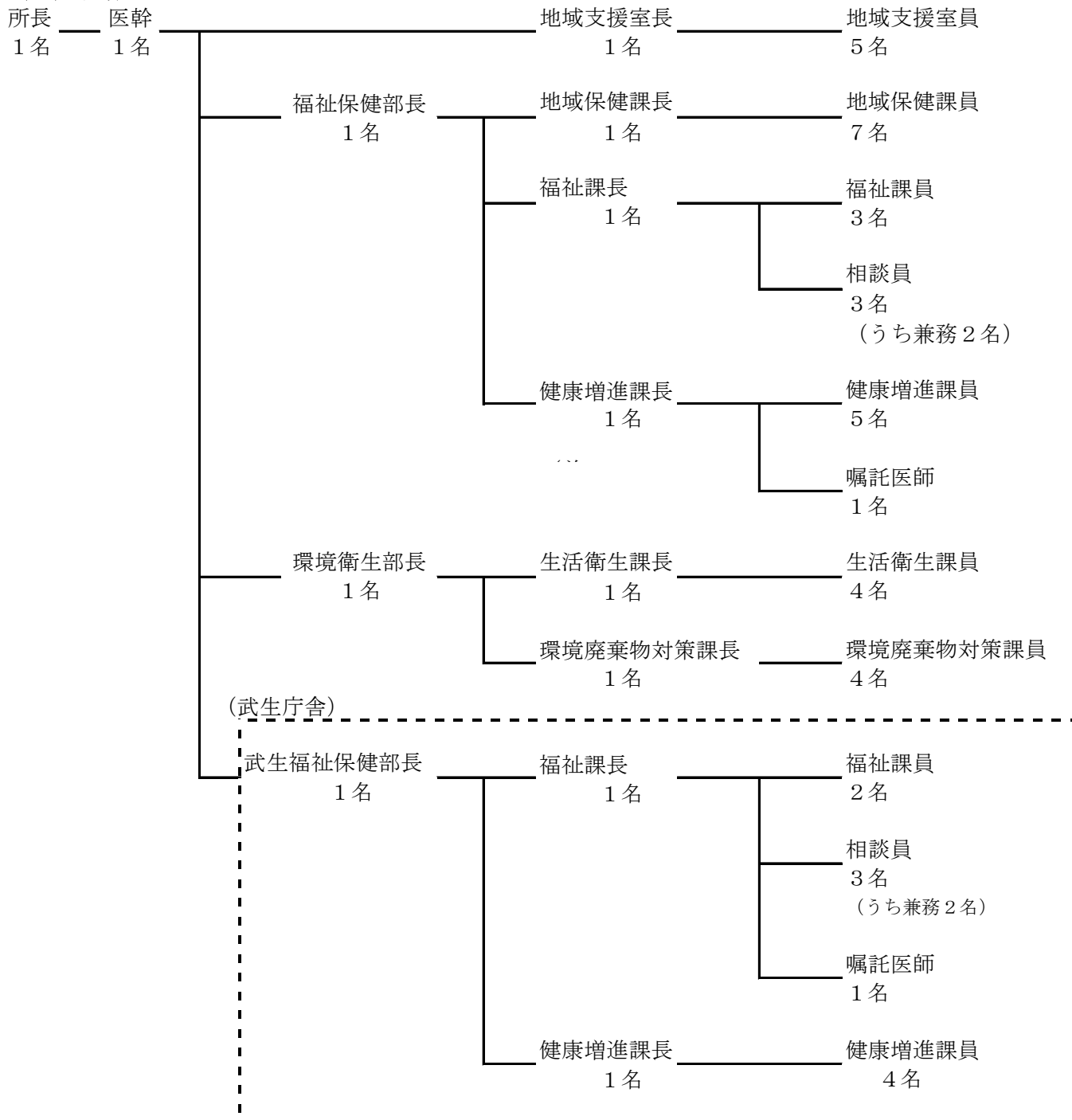
## 2 沿 革

丹南保健所	鯖江保健部	武生保健部
昭和13年7月	昭和12年4月保健所法の制定に伴い県下初の保健所として朝日保健所設置(丹生郡朝日町西田中第11号18番地) 丹生、足羽、今立3郡のうち33村を管轄	
昭和17年11月		武生保健所新設(武生町栄)、南条郡1町13村を管轄し、母子保健・結核予防を主とした保健指導機関として所長以下8名で発足
昭和18年4月		保健婦駐在制の実施により、王子保村、湯尾村、北杣村に1名ずつ配置されたが、昭和30年に廃止
昭和19年10月	5月 東伏見宮妃殿下、朝日保健所業務を視察 鯖江保健所設置(鯖江町東小路) 朝日保健所より引継いだ鯖江町、新横江村、舟津村、中河村、片上村のほか栗田部町、国高村、北日野村、味真野村、北新庄村、北中山村、南中山村、岡本村、上池田村、下池田村、服間村、河和田村、神明村の2町16村を管轄	今庄保健所設置 南条郡6村を管轄
昭和20年11月	花柳病予防法公布に伴い、花柳病診療所開設	花柳病予防法公布に伴い、花柳病診療所開設。昭和27年に性病診療所と改称されたが、34年に廃止
昭和22年4月	国高村、北日野村が武生保健所へ移管	
昭和23年9月	花柳病診療所を性病診療所へ改称	
昭和23年11月	新横江村、舟津村が鯖江町に編入。管轄は3町11村となる	
昭和24年4月	優生保護法施行に伴い、優生保護審査会を設置	優生保護法施行に伴い、優生保護審査会を設置
昭和24年10月	優生保護相談所併設	保健所の整備統合により、今庄保健所を廃止し、武生保健所に統合。1市16村を管轄。
昭和25年5月	国高村、北日野村が再び鯖江保健所所管となる	
昭和25年8月	東鯖江町(現在の日の出町)に新庁舎落成	
昭和26年1月		福井県食品衛生協会武生支部結成
昭和26年3月	結核予防法の公布に伴い、結核診査協議会を設置	結核診査協議会を設置
昭和26年10月		福井県赤十字武生支部結成。昭和49年解散
昭和28年1月	課制実施により、総務課、保健予防課を設置	課制実施により、総務課、保健予防課を設置
昭和28年10月		優生保護相談所併設
昭和29年1月		不慮の火災により消失し、仮庁舎で執務
昭和29年8月		武生市吾妻町の元国警武生警察署庁舎を改造し移転
昭和30年6月		
昭和31年2月	県の機構改革により、朝日保健所を鯖江保健所に統合。従来の朝日保健所が朝日出張所となる。管轄は1市5町5村となる	
昭和34年3月		衛生課を新設。3課制となる
昭和34年8月	白山村が武生市に編入のため武生保健所へ移管 衛生課を新設。3課制となる	
昭和35年7月	保健所法施行令の規程に基づき、鯖江保健所運営協議会を設置	武生保健所運営協議会を設置
昭和38年3月	殿下村が福井市へ編入、福井保健所所管となる	
昭和40年4月	朝日出張所を支所に改める。本所に栄養改善室新設	
昭和41年11月	本所(館)事務室増設	
昭和42年1月		武生市結核予防婦人会結成
昭和42年2月		福井県地区衛生組織連合会武生支部結成
昭和43年11月		福井県食生活改善推進員連絡協議会武生支部(わかな会)発足
昭和44年4月	福井県食生活改善推進員連絡協議会鯖江支部(あすなる会)発足	
昭和44年7月		武生市文京(現在地)に新庁舎落成
昭和45年4月	精神保健家族会(つつじ会)発足	
昭和47年10月	機構改革により、朝日支所を廃止	
昭和47年11月	鯖江市水落町(現在地)に新庁舎落成	
昭和48年11月		捕獲車用車庫新築
昭和50年		断酒会発足

昭和51年11月		精神障害者家族会（芦山会）発足
昭和55年11月	断酒会発足	
昭和56年11月	ボケ老人をかかえる家族会（わらし家族の会）発足	
昭和57年4月	障害者親子教室（お陽さま会）発足	社会復帰指導事業ダイケア開設
	5月	社会復帰指導事業ダイケア開設
昭和58年3月		武生保健所老人保健連絡協議会設置
昭和60年1月		精神障害者社会復帰施設「芦山の会」共同作業所開所
	4月	精神障害者社会復帰施設「千草の家」共同作業所開所
昭和61年4月	結核診査協議会を鯖江結核診査協議会に改称	結核診査協議会を武生結核診査協議会に改称
昭和63年4月		武生保健所老人保健連絡協議会を福井県保健所保健事業連絡協議会武生保健所部会に名称変更
平成元年7月		福井県保健所保健事業連絡協議会武生保健所部会を廃止し、福井県健康づくり推進協議会武生保健部会を設置したが、平成8年に廃止
平成3年3月	「地域保健医療計画支援システム」導入	
平成5年4月	エイズ検査相談窓口開設	エイズ検査相談窓口開設
	10月	
	11月	「脳卒中情報システム」導入
平成6年11月	鯖江保健所管内「寝たきり老人ゼロ推進連絡協議会」発足	
平成7年6月	こころの健康づくり推進協議会運営委員会設置	
平成8年11月		武生地域心の健康対策懇話会設置
平成9年4月	地域保健法施行に伴い、 <b>丹南保健所</b> となる [鯖江保健部] [武生保健部]	
	<b>南越福祉事務所</b>	<b>丹生福祉事務所</b>
昭和26年10月	社会福祉事業法の施行により、生活保護法施行事務が町村から県に移管された。今立、南条、丹生のそれぞれの郡を所管していた地方事務所に民生課が設置され、生活保護、身体障害者福祉、児童福祉等いわゆる福祉三法事務を行うこととなった	
昭和31年2月	町村合併の進行にともない、県の機構改革が行われ、上記三地方事務所が廃止され、新たに南越事務所（武生市蓬萊町）が設置、丹生郡には丹生出張所（朝日町）が設けられた。福祉事務については、福祉課および丹生出張所総務福祉係において実施することとなった [南越事務所 福祉課] [南越事務所丹生出張所 総務福祉係]	
昭和37年4月	南越事務所の内部機構であった福祉課（31年に民生課を福祉課に改称）を廃止し、 <b>南越福祉事務所</b> として独立し、民生課、保護課を置いた。（所長は県事務所長が兼任）	南越事務所丹生出張所は、丹生事務所として独立。同時に県事務所の内部機構であった福祉課（31年に民生課を福祉課に改称）を廃止し、 <b>丹生福祉事務所</b> として独立し、民生課、保護課を置いた。（所長は県事務所長が兼任）
昭和40年4月	県事務所の廃止により、専任所長が配置された	県事務所の廃止により、専任所長が配置された
平成9年4月	課名を民生課から地域福祉課に改称	課名を民生課から地域福祉課に改称
	<b>丹南健康福祉センター</b>	
平成12年4月	南越福祉事務所と丹生福祉事務所、丹南保健所（鯖江保健部・武生保健部）が組織的に統合し、 <b>丹南健康福祉センター</b> となる（ただし、丹南保健所は行政機関として存続） 鯖江庁舎（鯖江市水落町）に地域支援室、健康増進課、環境廃棄物対策課、生活衛生課、丹生合庁（越前町内郡）に福祉課、武生庁舎（越前市文京）に武生福祉保健部を置く 健康増進課業務について、今立町、池田町の所管を鯖江保健部から、武生福祉保健部健康増進課に変更 丹南保健所運営協議会を丹南健康福祉センター運営協議会に改称	
	7月 福井県薬物乱用防止指導員丹南地区協議会を設置する 丹南地域精神保健福祉連絡協議会を設置する	
平成17年1月	南条町、今庄町、河野村が合併し、南越前町が発足	
	2月 朝日町、宮崎村、越前町、織田町が合併し、越前町が発足	
	10月 武生市、今立町が合併し、越前市が発足	
平成18年2月	越廼村、清水町が福井市に吸収合併され、福井健康福祉センターに移管となったため、当センターの所管区域は、鯖江市、越前市、池田町、南越前町、越前町の5市町となる	
平成20年4月	県の出先機関の再編により、丹生分庁舎の福祉課が鯖江庁舎に集約された	
平成22年4月	県の機構改革により、地域支援室地域支援グループが廃止され、新たに地域保健課が設置された	

### 3 組織機構 (1) 組織

H23. 5. 17 現在



注) 非常勤相談員のうち女性相談員は、鯖江と武生に1名ずつ勤務。  
家庭相談員と母子自立支援員は、各1名が鯖江と武生を兼務。非常勤相談員は、計4名が勤務。

(2) 事務分掌

地域支援室	<ul style="list-style-type: none"> <li>・ センターの庶務関係に関すること</li> <li>・ センター内管理に関すること</li> <li>・ センター内他の課、グループに属さないこと</li> <li>・ 医務関係法令の施行に関すること</li> <li>・ 被爆者の医療に関すること</li> <li>・ 薬事法、毒物および劇物取締法、麻薬取締法、覚せい剤取締法等の施行および献血に関すること</li> <li>・ 丹南健康福祉センター運営協議会に関すること</li> </ul>	
福祉保健部 ・ 武生福祉保健部	地域保健課	<ul style="list-style-type: none"> <li>・ 地域福祉・保健・医療および環境の総合的企画調整に関すること</li> <li>・ 健康危機管理に関すること</li> <li>・ 結核・エイズ等感染症に関すること</li> <li>・ 肝炎治療特別促進事業に関すること</li> <li>・ 丹南地域医療連携体制協議会および丹南地域在宅医療連携協議会に関すること</li> <li>・ 丹南地域保健・福祉・環境職員等研修に関すること</li> <li>・ 介護保険事業に関すること</li> <li>・ 地域における福祉、保健および医療の統計、人口動態統計に関すること</li> <li>・ 社会福祉施設等の指導監査に関すること</li> </ul>
	福祉課	<ul style="list-style-type: none"> <li>・ 社会福祉事業の振興に関すること</li> <li>・ 戦没者遺族援護に関すること</li> <li>・ 福祉のまちづくり条例に関すること</li> <li>・ 生活保護法の実施に関すること</li> <li>・ 老人福祉に関すること</li> <li>・ 身体障害者、知的障害者の福祉に関すること</li> <li>・ 児童福祉、母子・寡婦福祉・女性福祉に関すること</li> <li>・ 市町事業に対する指導監査に関すること</li> <li>・ 福祉団体の相談支援に関すること</li> </ul>
	健康増進課	<ul style="list-style-type: none"> <li>・ 難病対策に関すること</li> <li>・ 精神保健福祉に関すること</li> <li>・ 特定健診・特定保健指導に関すること</li> <li>・ がん予防推進に関すること</li> <li>・ 石綿による健康相談および健康被害救済事務に関すること</li> <li>・ 健康増進指導に関すること</li> <li>・ 健康増進法、栄養士法に関すること</li> <li>・ 母子保健および母体保護に関すること</li> <li>・ 歯科保健に関すること</li> </ul>
環境衛生部	生活衛生課	<ul style="list-style-type: none"> <li>・ 食品衛生法および福井県食品衛生条例に関すること</li> <li>・ 狂犬病予防法に関すること</li> <li>・ 動物の愛護及び管理に関する法律、福井県動物の愛護及び管理に関する条例に関すること</li> <li>・ 調理師法および製菓衛生師法に関すること</li> <li>・ 福井県ふぐの処理に関する条例に関すること</li> <li>・ 興行場法、旅館業法および公衆浴場法に関すること</li> <li>・ 理容師法、美容師法およびクリーニング業法に関すること</li> <li>・ 水道法、温泉法、建築物における衛生的環境の確保に関する法律に関すること</li> <li>・ 浄化槽法および有害物を含有する家庭用品の規制に関する法律に関すること</li> <li>・ 墓地、埋葬等に関する法律に関すること</li> <li>・ そ族昆虫に関すること</li> </ul>
	環境廃棄物対策課	<ul style="list-style-type: none"> <li>・ 廃棄物の処理及び清掃に関する法律に関すること</li> <li>・ 廃棄物処理計画の推進に関すること</li> <li>・ 使用済自動車の再資源化等に関する法律に関すること</li> <li>・ 大気汚染防止法、水質汚濁防止法、ダイオキシン類対策特別措置法、土壌汚染対策法に関すること</li> <li>・ 特定製品に係るフロン類の回収及び破壊の実施の確保等に関する法律に関すること</li> <li>・ 特定工場における公害防止組織の整備に関する法律に関すること</li> <li>・ 化製場等に関する法律に関すること</li> <li>・ 公害防止条例に関すること</li> <li>・ アスベストによる健康被害の防止に関する条例に関すること</li> <li>・ 公害に係る苦情、水質異常時の対応、水質の監視調査に関すること</li> </ul>

## (3) 職員配置表 (課別職種別)

H23. 5. 17現在

職種別	所長	医幹	地 域 支援室	福祉保健部				環境衛生部			武生福祉保健部			合計
				部長	地 域 保健課	福祉課	健 康 増進課	部長	生 活 衛生課	環境廃棄 物対策課	部長	福祉課	健 康 増進課	
事務職員	1	—	4	—	3	4	1	—	—	1	1	3	—	18
技術職員	—	1	2	1	5	—	5	1	5	4	—	—	5	29
医 師	—	1	—	—	—	—	—	—	—	—	—	—	—	1
獣医師	—	—	—	—	—	—	—	—	2	—	—	—	—	2
薬剤師	—	—	1	—	—	—	—	1	3	2	—	—	—	7
衛生監視員	—	—	—	—	—	—	—	—	—	—	—	—	—	0
診療放射 線技師	—	—	—	—	1	—	—	—	—	—	—	—	—	1
栄養士	—	—	—	—	—	—	1	—	—	—	—	—	1	2
保健師	—	—	—	1	4	—	4	—	—	—	—	—	4	13
化 学	—	—	—	—	—	—	—	—	—	2	—	—	—	2
技能労務	—	—	1	—	—	—	—	—	—	—	—	—	—	1
非常勤医	—	—	—	—	—	—	1	—	—	—	—	1	—	2
非常勤 相談員	—	—	—	—	—	3 ※うち兼 務2	—	—	—	—	—	3 ※うち兼 務2	—	4
合 計	1	1	6	1	8	7	7	1	5	5	1	5	5	53

注) 非常勤相談員のうち女性相談員は、鯖江と武生に1名ずつ勤務。

家庭相談員と母子自立支援員は、各1名が鯖江と武生を兼務。非常勤相談員は、計4名が勤務。

## 4 健康・福祉相談日程

H23. 4. 1 現在

内 容	場 所	日 程	開 設 時 間
母 体 保 護 相 談	鯖江・武生庁舎	随 時	要予約
身体・知的障害者(児) 相 談	鯖江庁舎 武生庁舎	月曜日～金曜日	8:30～17:15
ひとり親家庭相 談			
女 性 相 談			
家 庭 児 童 相 談	鯖江庁舎	毎月 第1・3木曜日	13:30～15:30 要予約
エイズ・肝炎相 談	鯖江庁舎	毎月 第4月曜日	17:00～19:00
		第2火曜日	13:00～14:00
	武生庁舎	毎月 第4火曜日	
栄養成分表示相 談	鯖江・武生庁舎	随 時	要予約
骨 髄 バ ン ク 相 談	鯖江庁舎	随 時	(登録は要予約)