

嶺北地域公共交通計画

付属資料

令和6年 月

福井県嶺北地域公共交通活性化協議会

福井県・福井市・大野市・勝山市・鯖江市・あわら市・
越前市・坂井市・永平寺町・池田町・南越前町・越前町

目 次

I 嶺北地域をとりまく環境

1.	位置・地勢・気候	1
2.	人口	3
3.	移動特性	7
4.	運転免許保有及び事故発生状況	25

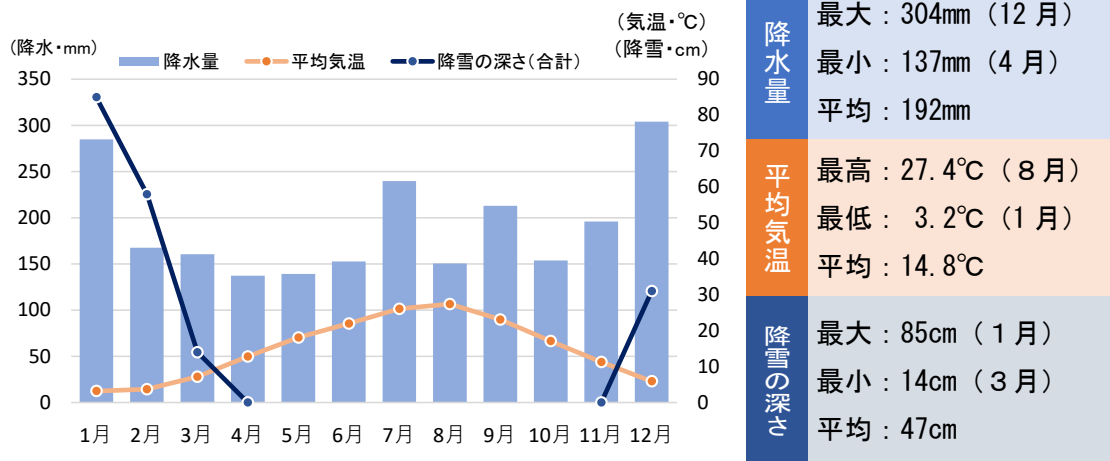
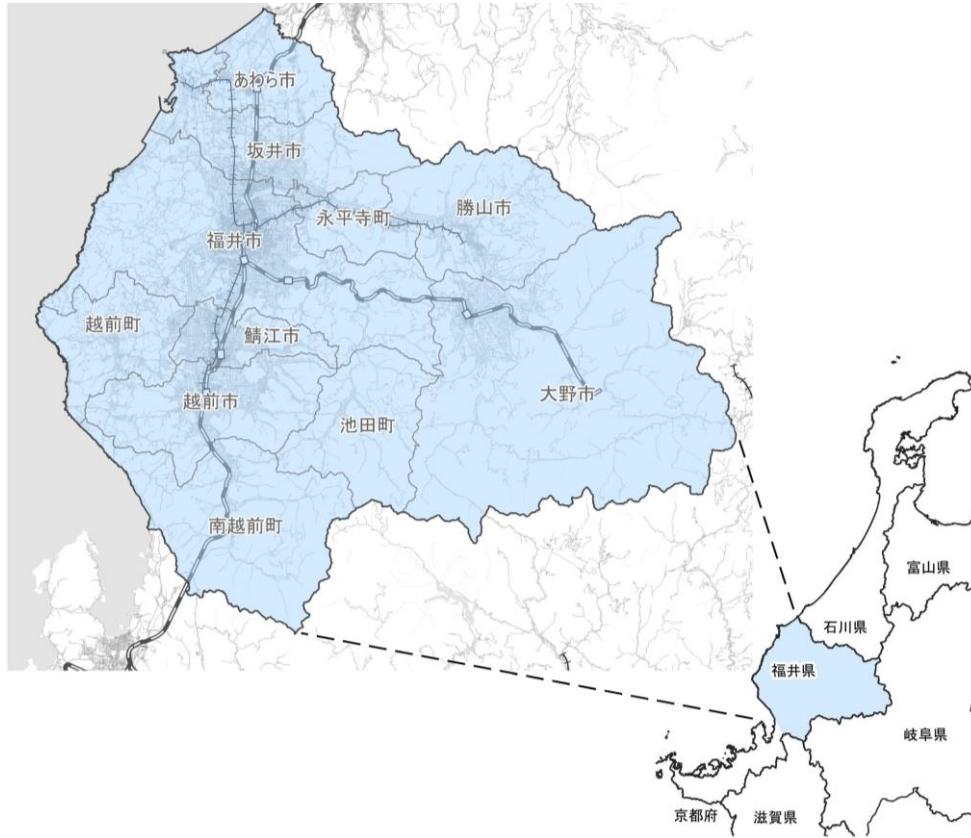
II 嶺北地域の公共交通の現況

1.	嶺北地域の公共交通ネットワークの状況	26
2.	公共交通の利用状況	30
3.	今後の公共交通の利用意向	49
4.	北陸新幹線の開業効果	50
5.	地域公共交通の利用促進等に関する取組状況	52

I 嶺北地域をとりまく環境

1. 位置・地勢・気候

【嶺北地域の概要】



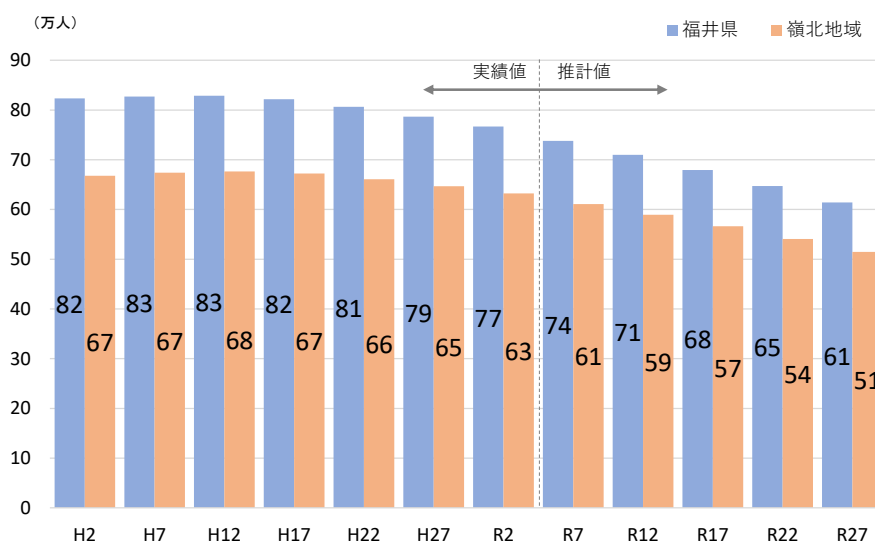
出典：気象庁

※平成3年から令和2年までの30年間の平均値

2. 人口

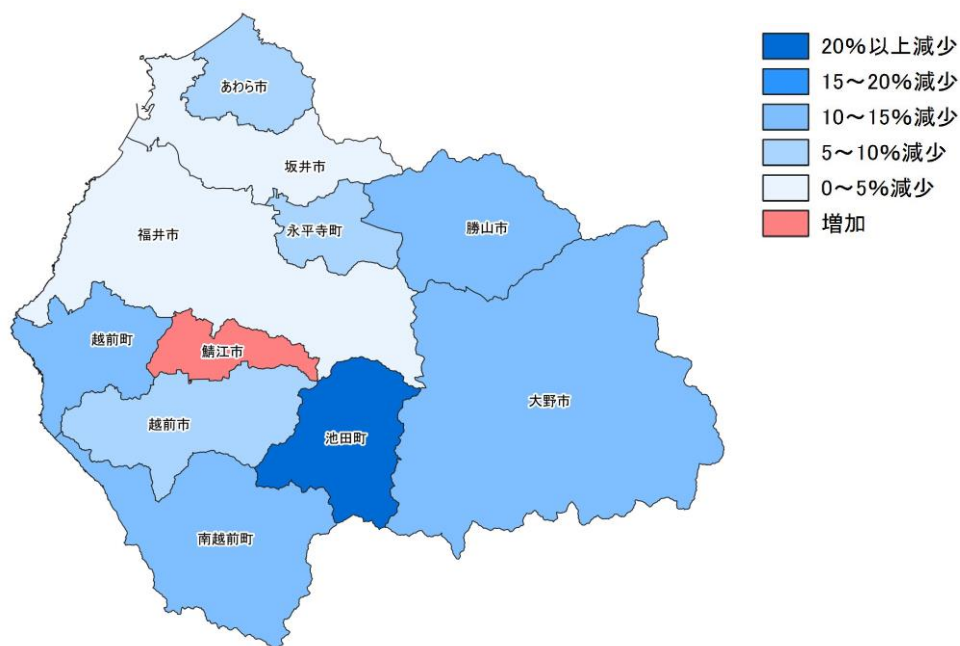
1) 人口の推移

【人口の推移】



出典（実績値）：国勢調査、出典（推計値）：国立社会保障・人口問題研究所

【各市町における人口の増減率（H22→R2）】



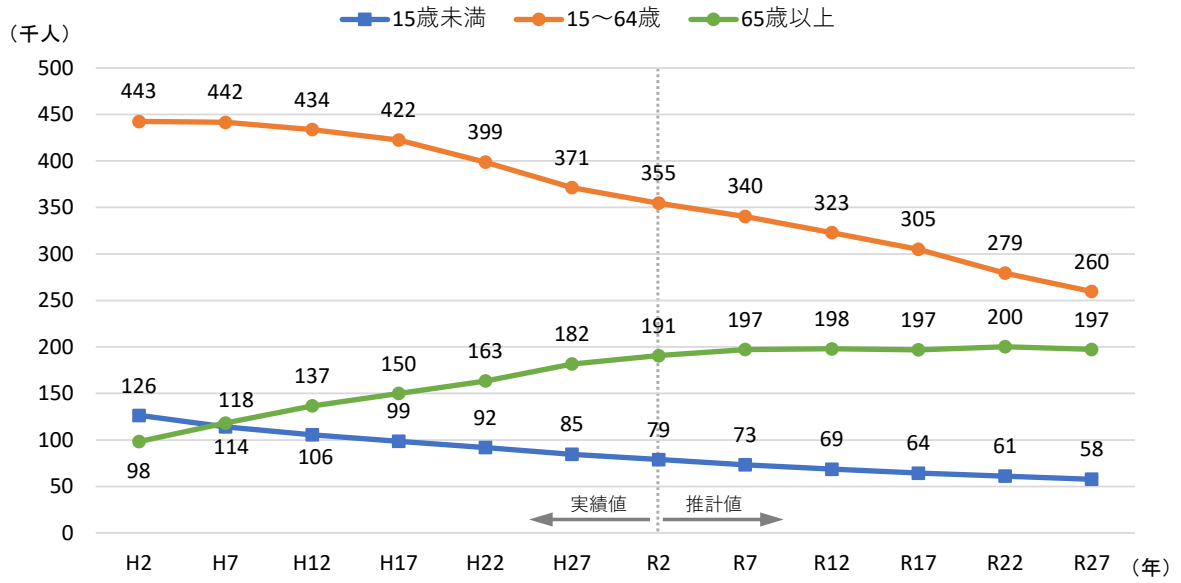
出典：国勢調査

参考：各市町の人口及び将来人口の推移

	国調 ←							→ 社人研推計 (H30)					H22→R2 増減率
	1990	1995	2000	2005	2010	2015	2020	2025	2030	2035	2040	2045	
	H2	H7	H12	H17	H22	H27	R2	R7	R12	R17	R22	R27	
嶺北地域	667,690	673,915	676,459	672,358	660,910	646,813	632,190	610,974	589,502	566,167	540,890	514,870	-4%
福井市	270,911	272,970	269,557	269,144	266,796	265,904	262,328	260,283	255,360	249,301	242,149	234,380	-2%
大野市	41,837	41,069	39,632	37,843	35,291	33,109	31,286	28,568	26,323	24,093	21,893	19,743	-11%
勝山市	29,805	29,162	28,143	26,961	25,466	24,125	22,150	21,368	19,935	18,498	17,033	15,578	-13%
鯖江市	62,283	62,890	64,898	66,831	67,450	68,284	68,302	68,475	67,839	66,836	65,458	63,912	1%
あわら市	31,743	32,432	32,178	31,081	29,989	28,729	27,524	25,729	24,159	22,573	20,939	19,306	-8%
越前市	84,897	85,533	87,699	87,742	85,614	81,524	80,611	73,577	69,359	65,075	60,663	56,254	-6%
坂井市	83,372	86,870	91,173	92,318	91,900	90,280	88,481	85,336	82,402	79,138	75,536	71,802	-4%
永平寺町	19,387	20,183	21,182	20,764	20,647	19,883	18,965	18,116	17,174	16,185	15,241	14,308	-8%
池田町	4,203	4,032	3,759	3,405	3,046	2,638	2,423	2,003	1,749	1,530	1,326	1,137	-20%
南越前町	13,804	13,616	13,221	12,274	11,551	10,799	10,002	9,220	8,475	7,758	7,028	6,329	-13%
越前町	25,448	25,158	25,017	23,995	23,160	21,538	20,118	18,299	16,727	15,180	13,624	12,121	-13%

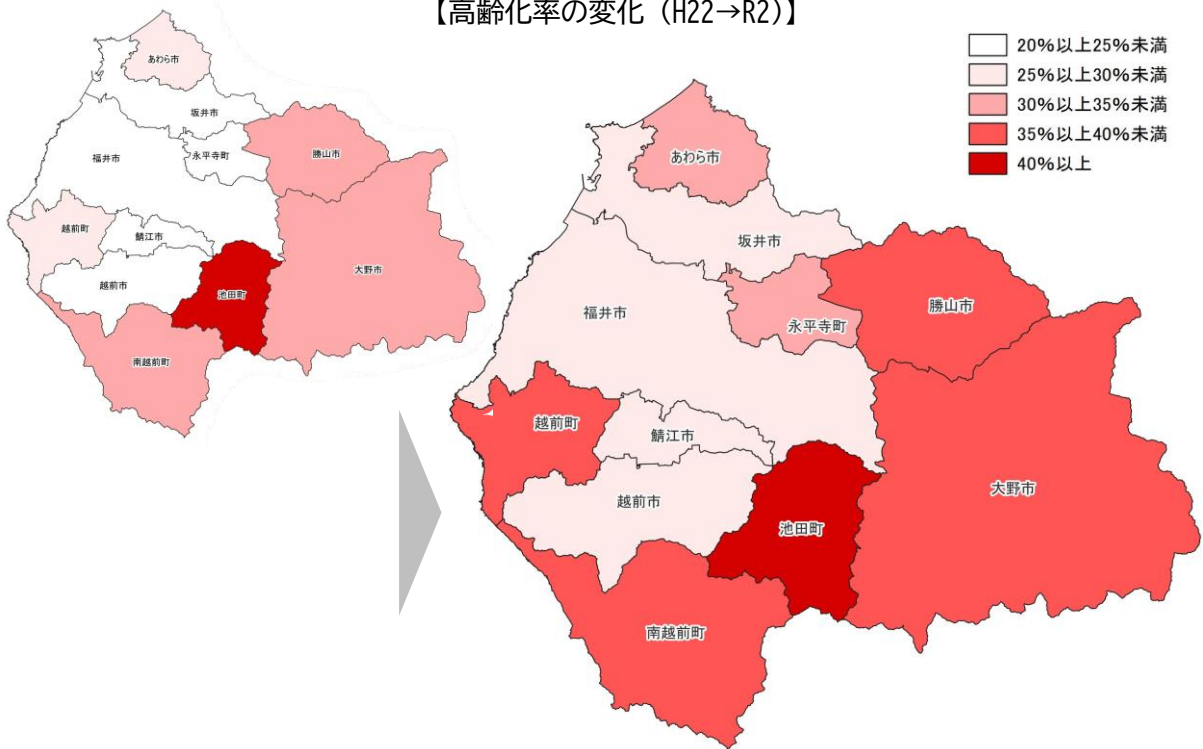
出典：国勢調査、国立社会保障・人口問題研究所

【嶺北地域の年齢3区分別人口の推移】



出典：国勢調査、国立社会保障・人口問題研究所

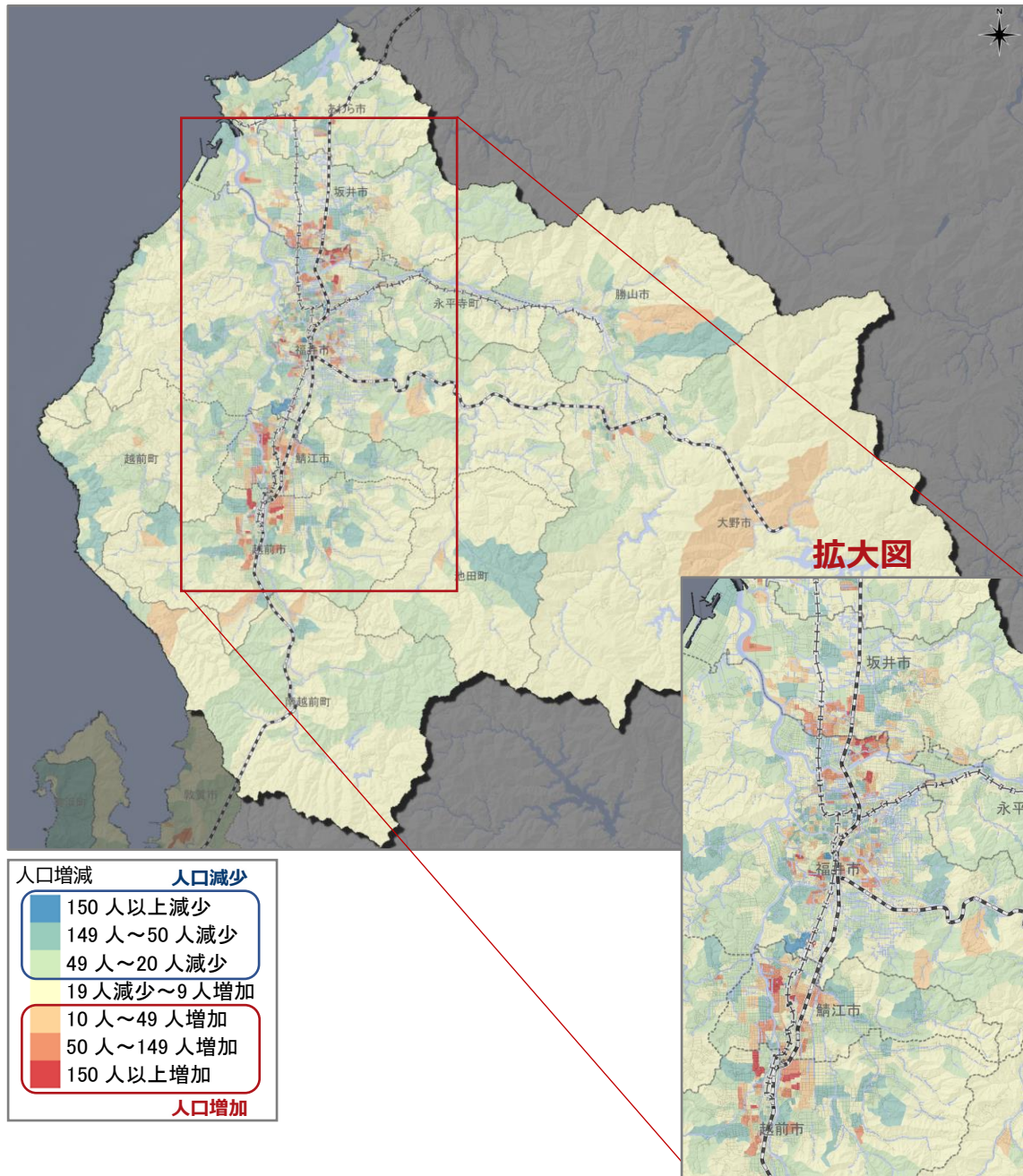
【高齢化率の変化 (H22→R2)】



出典：国勢調査

2) 人口分布

【人口分布の変化（平成27年→令和2年）】



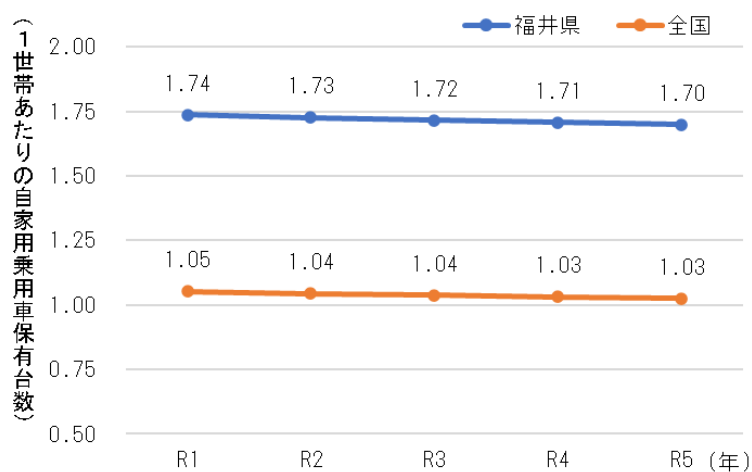
出典：国勢調査

(H27→R2年の町丁字別人口の増減)

3. 移動特性

1) 1世帯あたり自家用車保有台数の推移

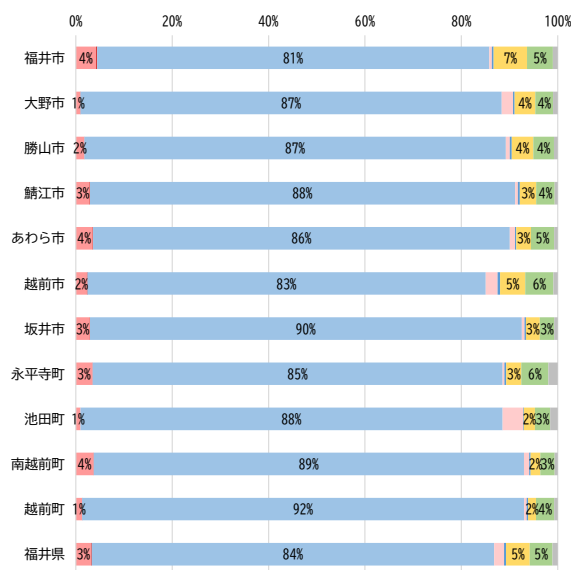
【1世帯あたり自家用車保有台数（各年3月末現在）】



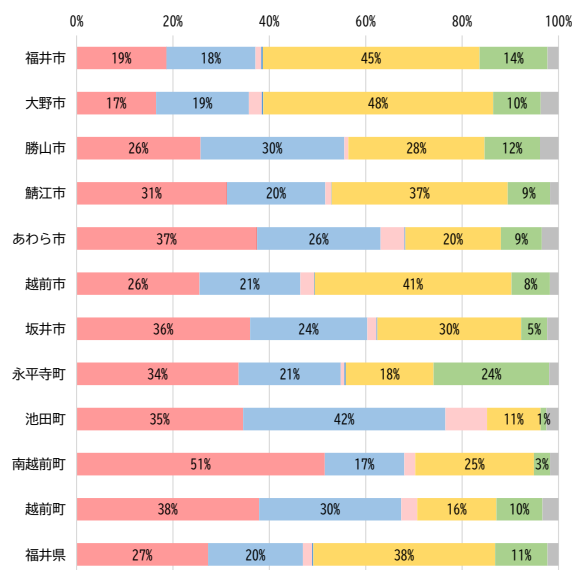
出典：(一財)自動車検査登録情報協会

2) 嶺北地域内移動における交通分担率(通勤・通学時)

【通勤の交通分担率】



【通学の交通分担率】



■鉄道・乗合バス ■タクシー ■自家用車 ■送迎バス ■オートバイ ■自転車 ■徒歩 ■その他

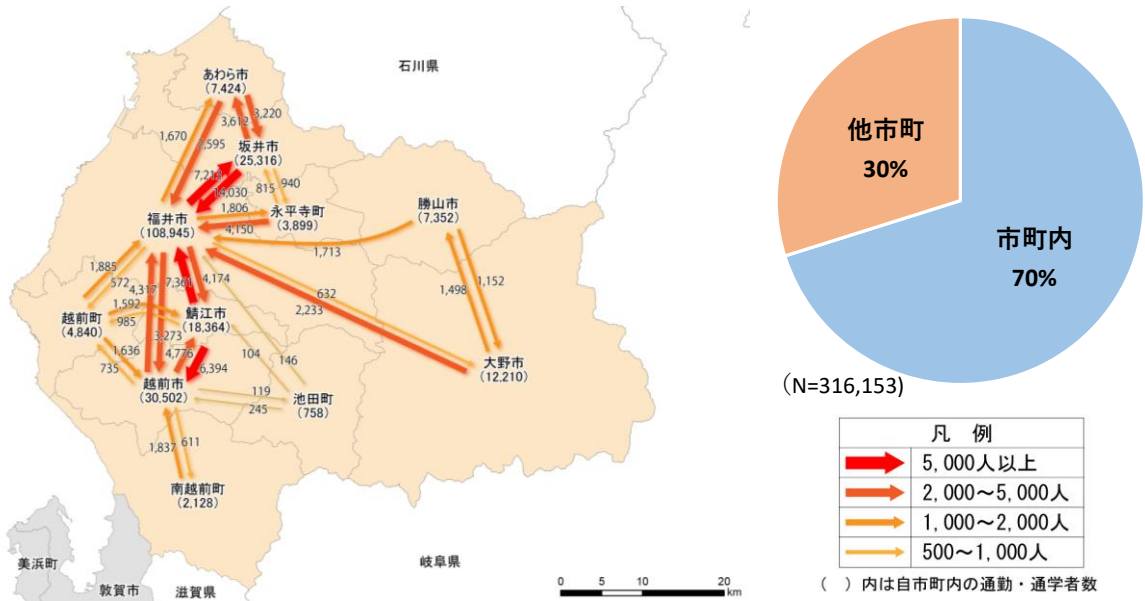
※福井県は、県内9市8町（計17市町）の数値

出典：令和2年国勢調査

3) 通勤通学時の移動状況

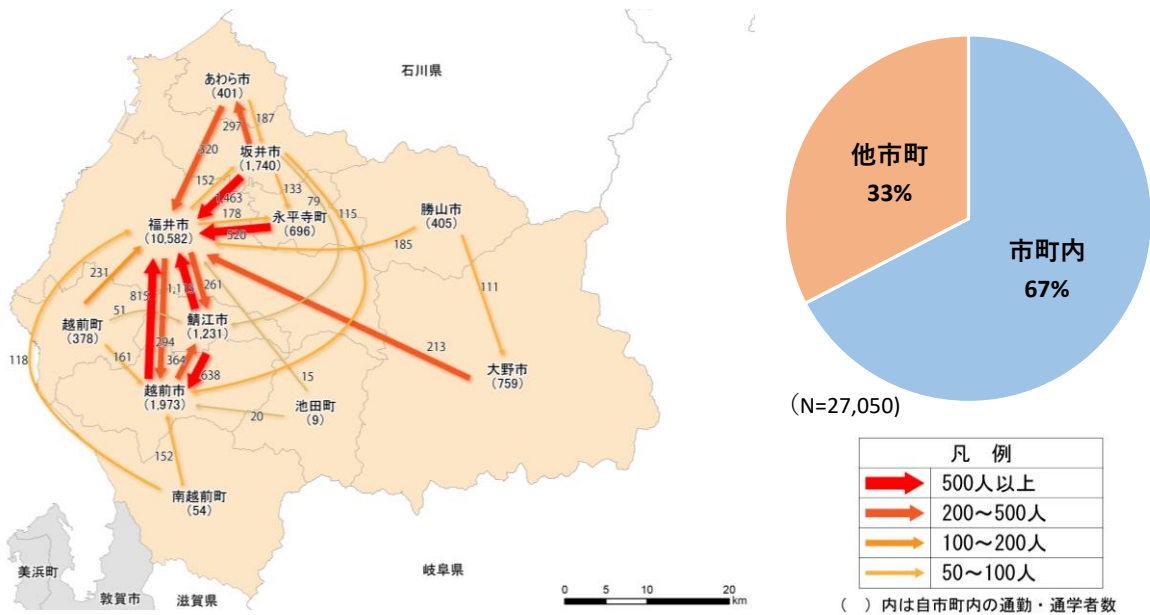
【地域内の通勤・通学の動き】

<通勤の移動（15歳以上就業者）>



※ ()内は自市町内の通勤者数、池田町の市町別の移動数は500人未満のため、100人以上を表示

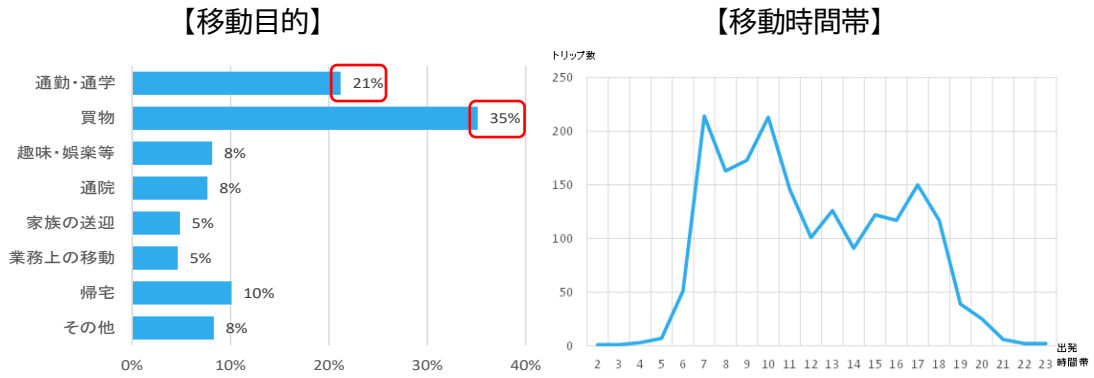
<通学の移動（15歳以上通学者）>



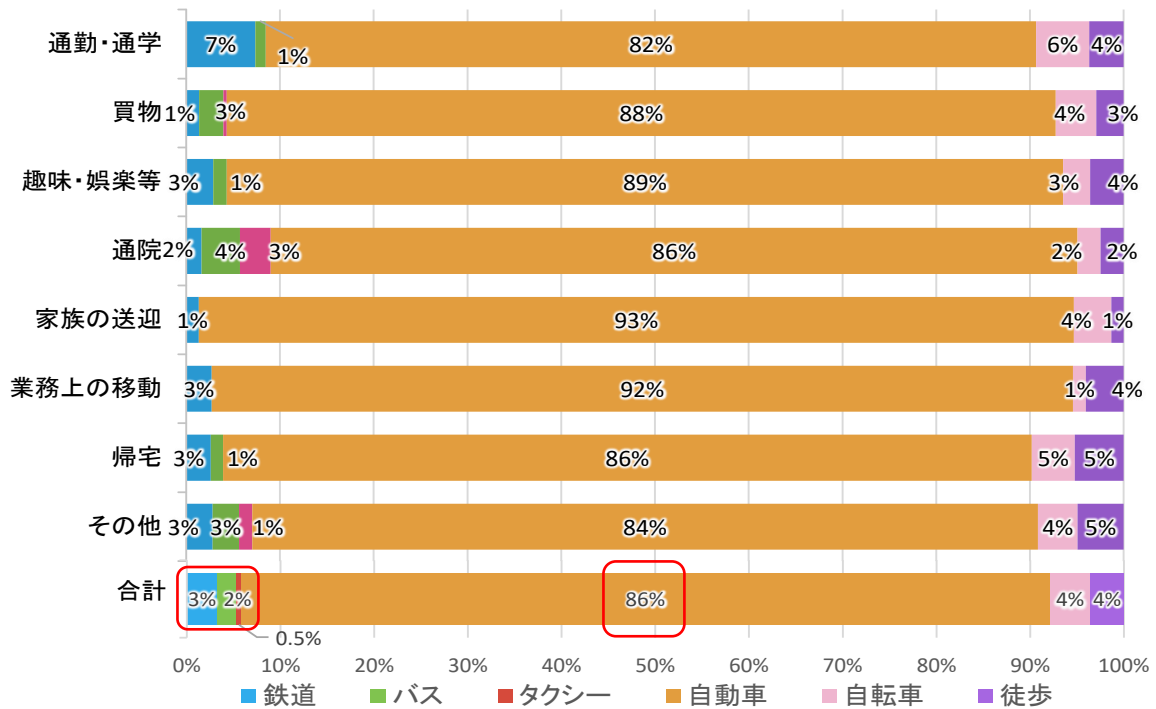
※ ()内は自市町内の通学者数、池田町の市町別の移動数は50人未満のため、10人以上を表示

出典：令和2年国勢調査

4) 日常生活（平日）の移動状況



【代表交通手段※分担率（移動目的別）】

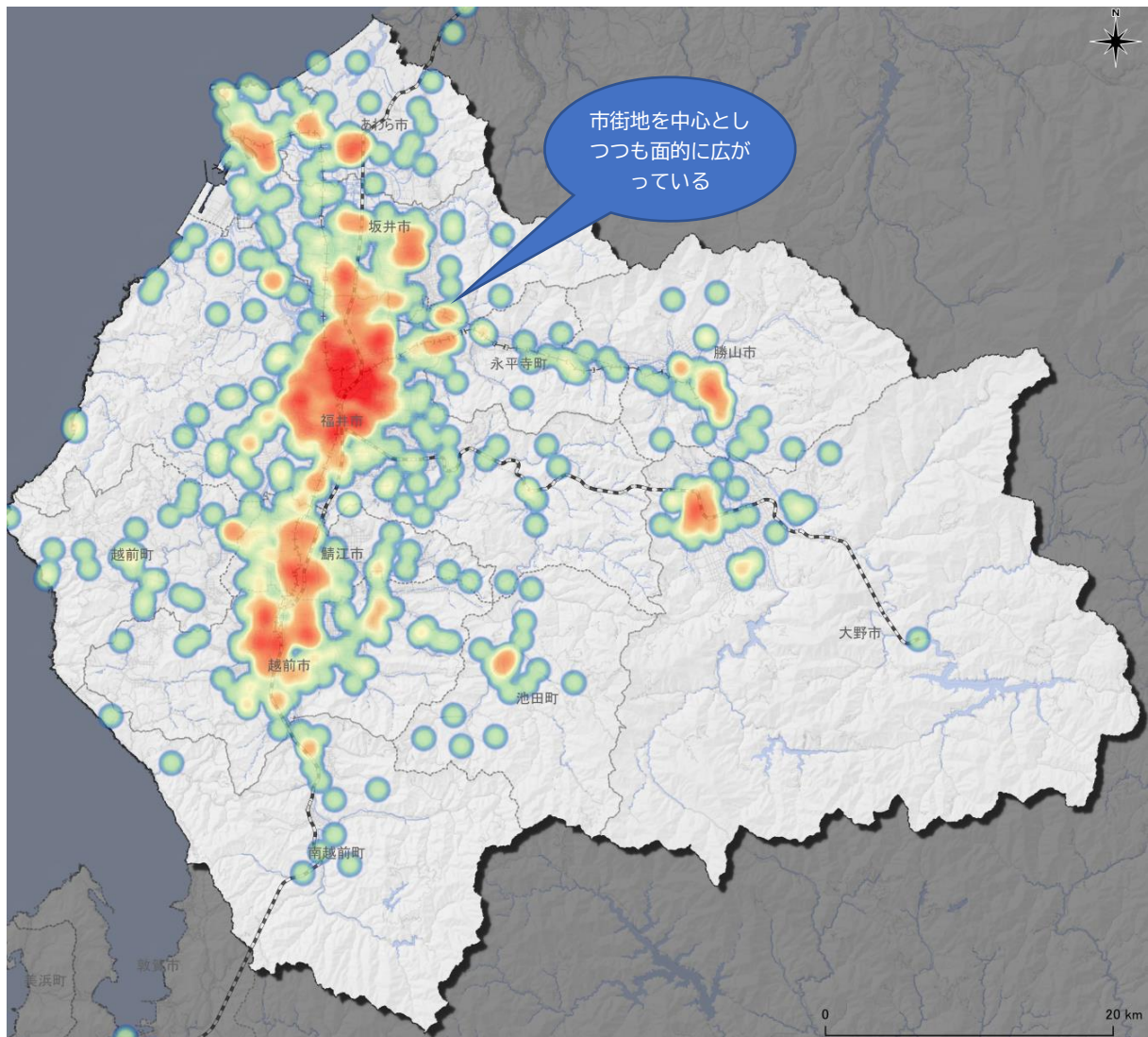


出典：住民アンケート調査（令和4年7月）より集計

※ 代表交通手段：1回の移動で利用した主な交通手段のこともあり、複数の交通手段を利用した場合、主な交通手段の集計上の優先順位は、鉄道→バス→自動車→自転車→徒歩の順として集計したもの。

5) 日常生活（平日）における目的地分布

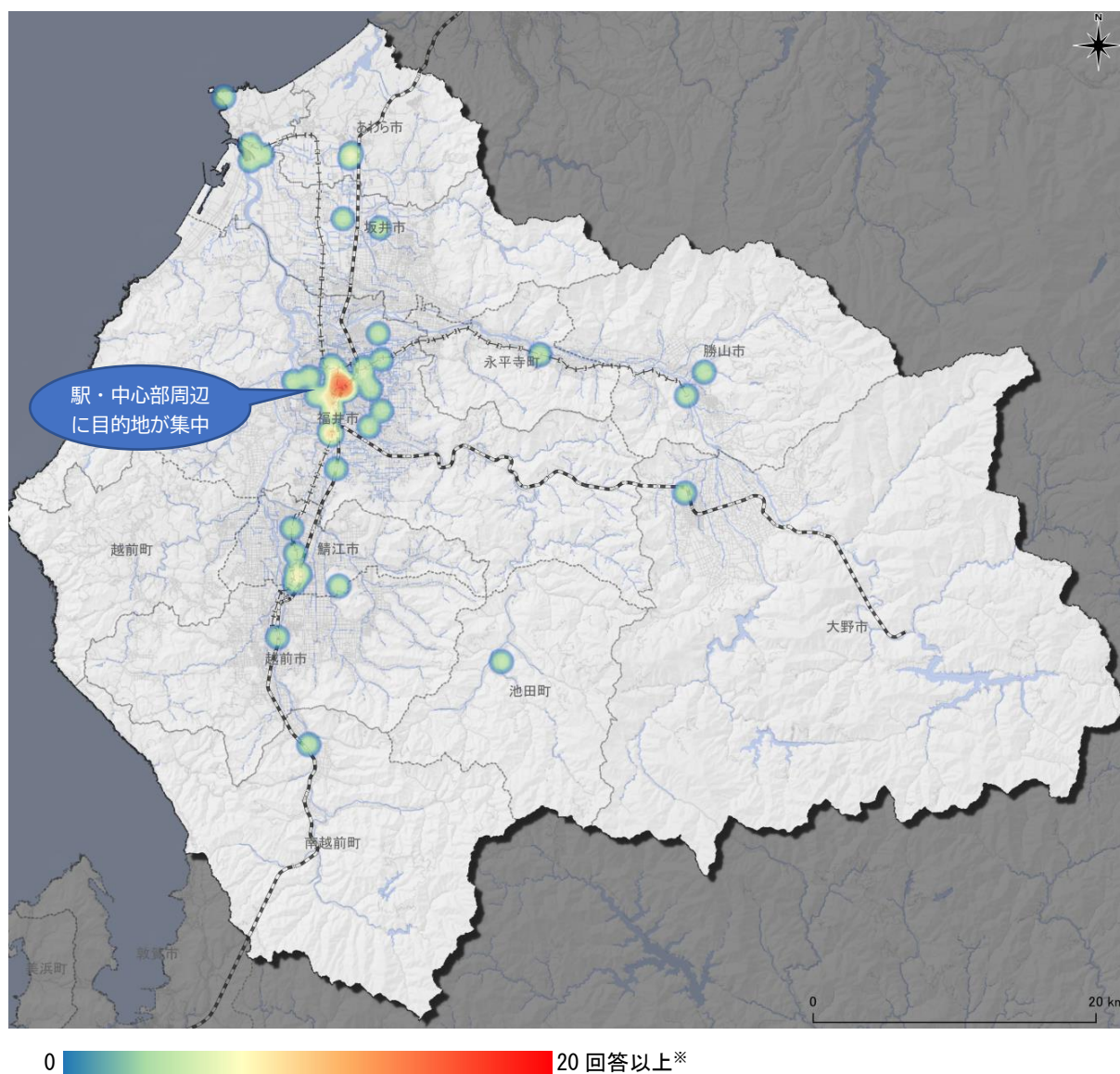
【日常生活（平日）における目的地分布】



0  20 回答以上*

※住民アンケート調査（令和4年7月）から得られた目的地回答の点データを、カーネル密度推定（影響範囲：1000m、Kernel shape 関数：Quartic）により加工・算出し図示したもの。

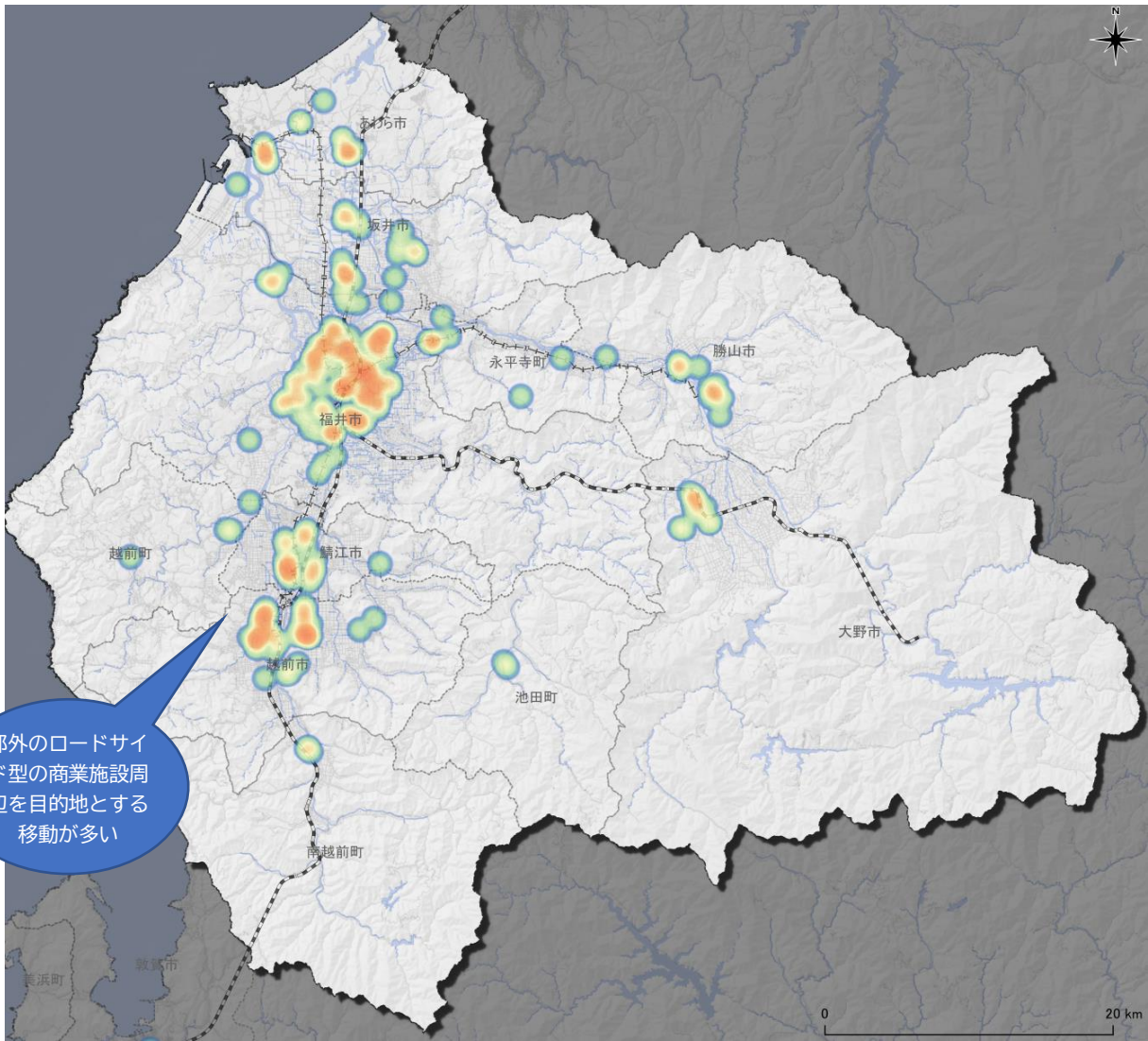
【日常生活（平日）における目的地分布（鉄道・バスのみ）】



※住民アンケート調査（令和4年7月）から得られた目的地回答の点データを、カーネル密度推定（影響範囲：1000m、Kernel shape 関数：Quartic）により加工・算出し図示したものを。

6) 買物の目的地分布

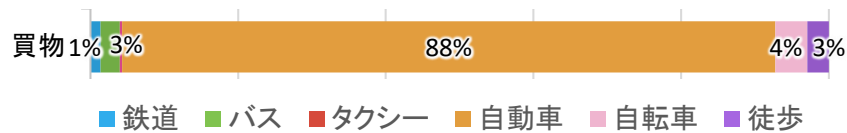
【買物の目的地分布】



0 20 回答以上※

※住民アンケート調査（令和4年7月）から得られた目的地回答の点データを、カーネル密度推定（影響範囲：1000m、Kernel shape 関数：Quartic）により加工・算出し図示したもの。

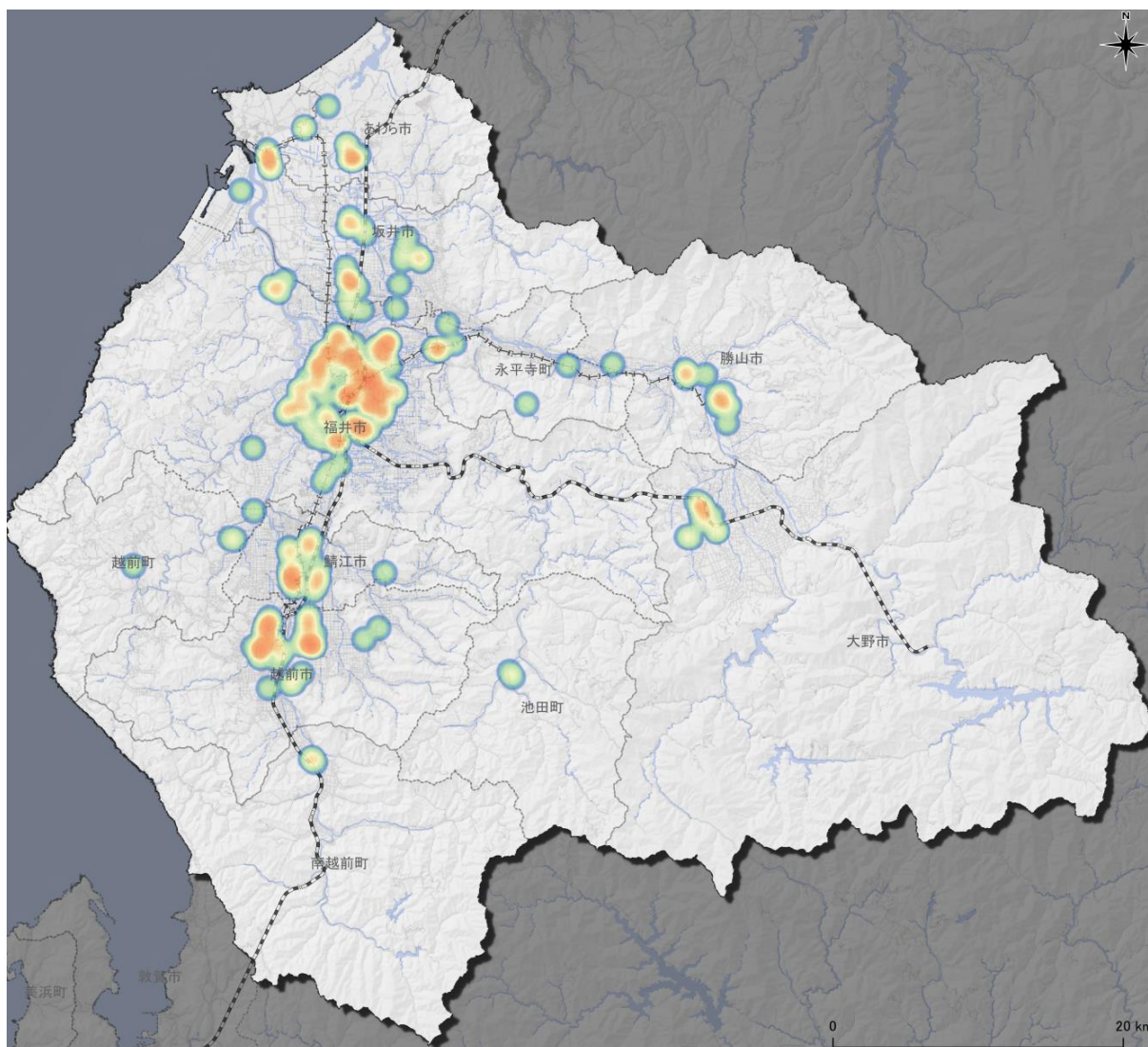
【買物移動における代表交通手段分担率】



出典：住民アンケート調査（令和4年7月）より集計

7) 通院の目的地分布

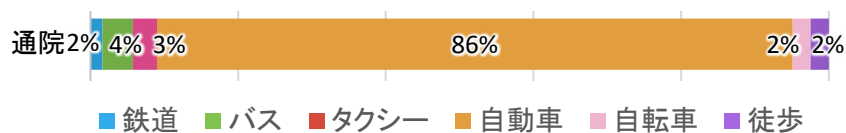
【通院の目的地分布の状況】



0 20 回答以上※

※住民アンケート調査（令和4年7月）から得られた目的地回答の点データを、カーネル密度推定（影響範囲：1000m、Kernel shape 関数：Quartic）により加工・算出し図示したもの。

【通院移動における代表交通手段分担率】

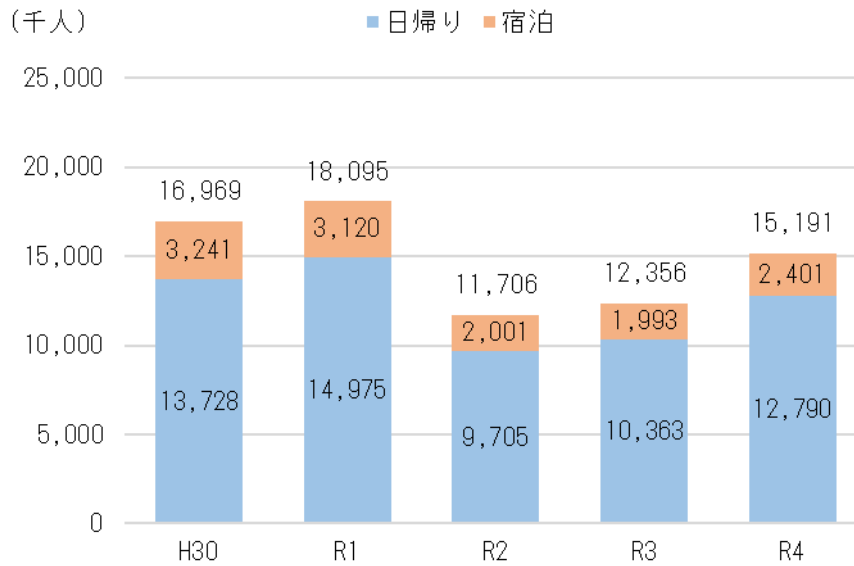


出典：住民アンケート調査（令和4年7月）より集計

8) 観光客の移動

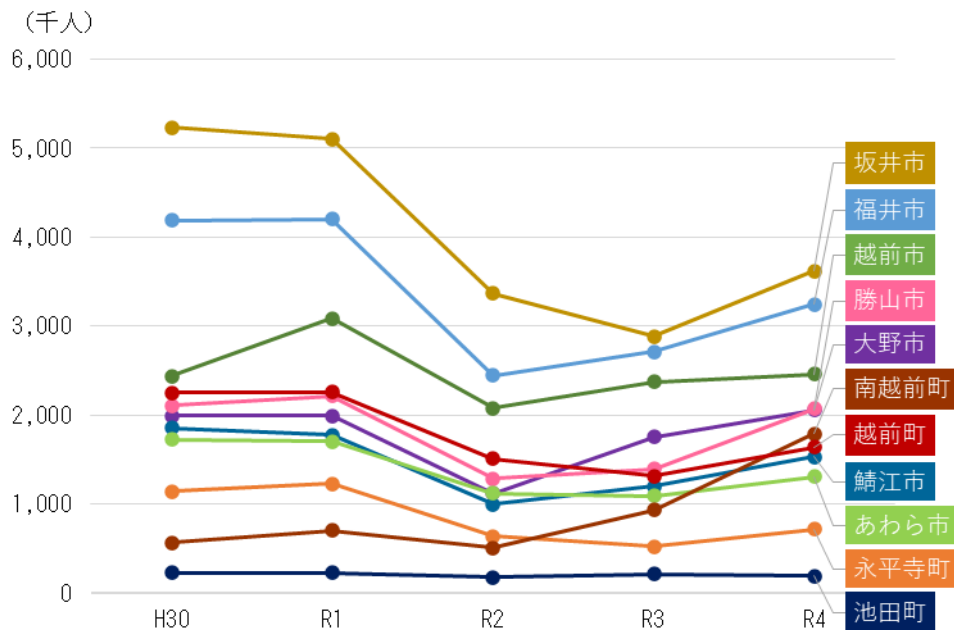
(1) 観光入込客の推移

【県内の観光入込客数の推移】



出典：福井県観光客入込数（推計）

【嶺北地域各市町の観光入込客数の推移】



出典：福井県観光客入込数（推計）

参考：嶺北地域の主要観光施設における入込客数の推移（1/2）

単位：千人

市町	観光施設	H30	R1	R2	R3	R4
福井市	一乗谷朝倉氏遺跡	722	1,057	851	567	751
	越前海岸（福井市）	334	305	222	199	228
	あさくら水の駅	117	122	128	147	178
	足羽山公園遊園地	29	134	85	117	134
	セーレンブラネット	108	96	55	87	128
	福福館	131	123	78	86	90
	健康の森温泉	112	128	75	58	70
	越前水仙の里温泉波の華	56	59	44	52	62
	養浩館庭園	63	61	33	33	52
大野市	道の駅「越前おおの荒島の郷」	-	-	-	671	626
	大野まちなか観光	883	865	409	360	533
	九頭竜湖	291	313	227	198	246
	六呂師高原	186	186	102	108	102
	道の駅「九頭竜」	145	166	105	87	99
	和泉ふれあい会館	57	58	55	51	64
	九頭竜峡	58	62	43	38	45
	勝山市	恐竜博物館・かつやま恐竜の森 ※	1,128	1,259	531	534
道の駅「恐竜渓谷かつやま」	-	-	247	325	442	
スキージャム勝山	317	291	136	197	251	
越前大仏・勝山城博物館	113	125	108	129	157	
平泉寺白山神社	228	216	117	96	116	
ゆめおーれ勝山	76	82	48	47	53	
鯖江市	西山公園	949	899	427	620	790
	道の駅「西山公園」	378	390	274	303	347
	めがねミュージアム	195	208	136	116	140
	ラポーゼかわだ	102	96	62	75	85
	うるしの里会館	90	89	49	54	82
あわら市	あわら温泉	885	838	497	424	551
	きららの丘	201	200	196	187	188
	芦湯	140	155	115	114	131
	金津創作の森	103	140	48	72	102
	北潟湖畔	87	77	56	65	70
	セントピアあわら	72	71	40	44	60

出典：福井県観光客入込客数（推計）
※野外恐竜博物館含む

参考：嶺北地域の主要観光施設における入込客数の推移（2/2）

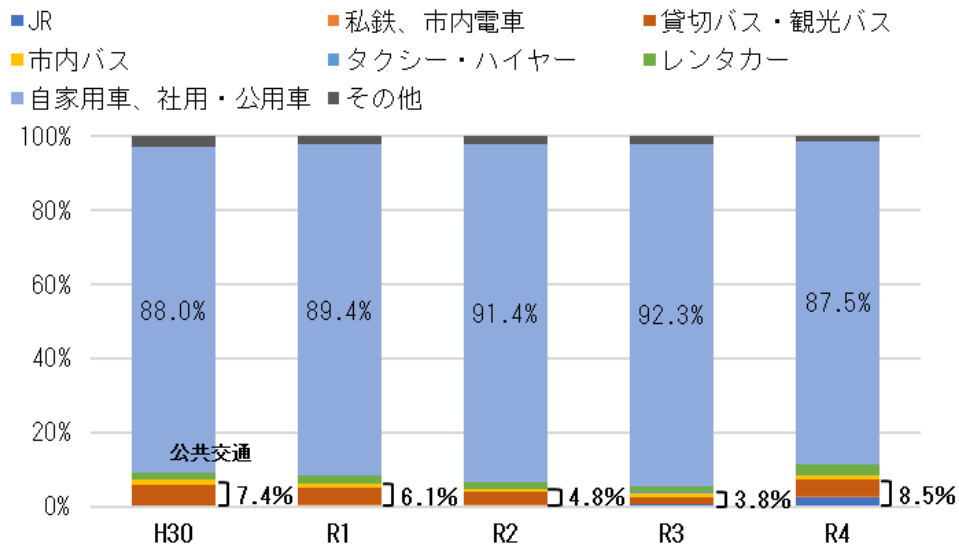
単位：千人

市町	観光施設	H30	R1	R2	R3	R4
越前市	武生中央公園	1,067	1,420	1,009	1,172	1,289
	市民プラザたけふ（てんぐちゃん広場）	-	88	300	335	-
	越前そばの里	338	470	247	182	258
	しきぶ温泉湯楽里	208	220	146	172	185
	越前和紙の里	112	92	72	86	101
	紫式部公園	63	63	2	75	89
	万葉の里味真野苑・万葉館	76	253	87	71	60
坂井市	東尋坊	1,354	1,414	676	451	620
	三国湊町散策	64	71	401	345	283
	福井県総合グリーンセンター	269	166	454	284	377
	福井県児童科学館	565	564	297	254	302
	芝政ワールド	483	442	207	199	276
	越前松島水族館	273	302	199	195	262
	ふれあいパーク三里浜	538	553	215	192	157
	丸岡城	357	413	141	172	169
	地域交流センターいねす	119	114	143	146	192
	ゆりの里公園	183	211	101	118	125
	三国温泉ゆあぼーと	91	93	74	73	132
永平寺町	道の駅「禅の里」	321	303	221	219	239
	大本山永平寺	492	522	264	192	317
	永平寺温泉「禅の里」	93	92	66	60	64
池田町	こってコテいけだ	76	64	60	58	56
南越前町	道の駅 南えちぜん山海里	-	-	-	396	1,186
	越前海岸（南越前町）	72	76	106	145	187
	河野地区買物・地域交流拠点施設	-	94	97	93	91
	道の駅「河野」	86	99	87	87	115
	花はす温泉そまやま	77	85	50	60	66
	四季菜	-	76	78	55	16
	今庄365温泉やすらぎ	62	50	25	32	18
越前町	道の駅「越前」	874	859	685	572	658
	越前海岸（越前町）	782	825	511	432	539
	劔神社	160	178	173	149	157
	越前陶芸村	102	94	59	48	54

出典：福井県観光客入込客数（推計）

(2) 観光客の移動手段

【観光客の県内での移動手段】



電車、バス、タクシー：JR、私鉄、市内電車、貸切バス・観光バス、市内バス、タクシー・ハイヤーの合計

出典：福井県観光動態調査

【広域交通拠点からの主な二次交通の運行状況】

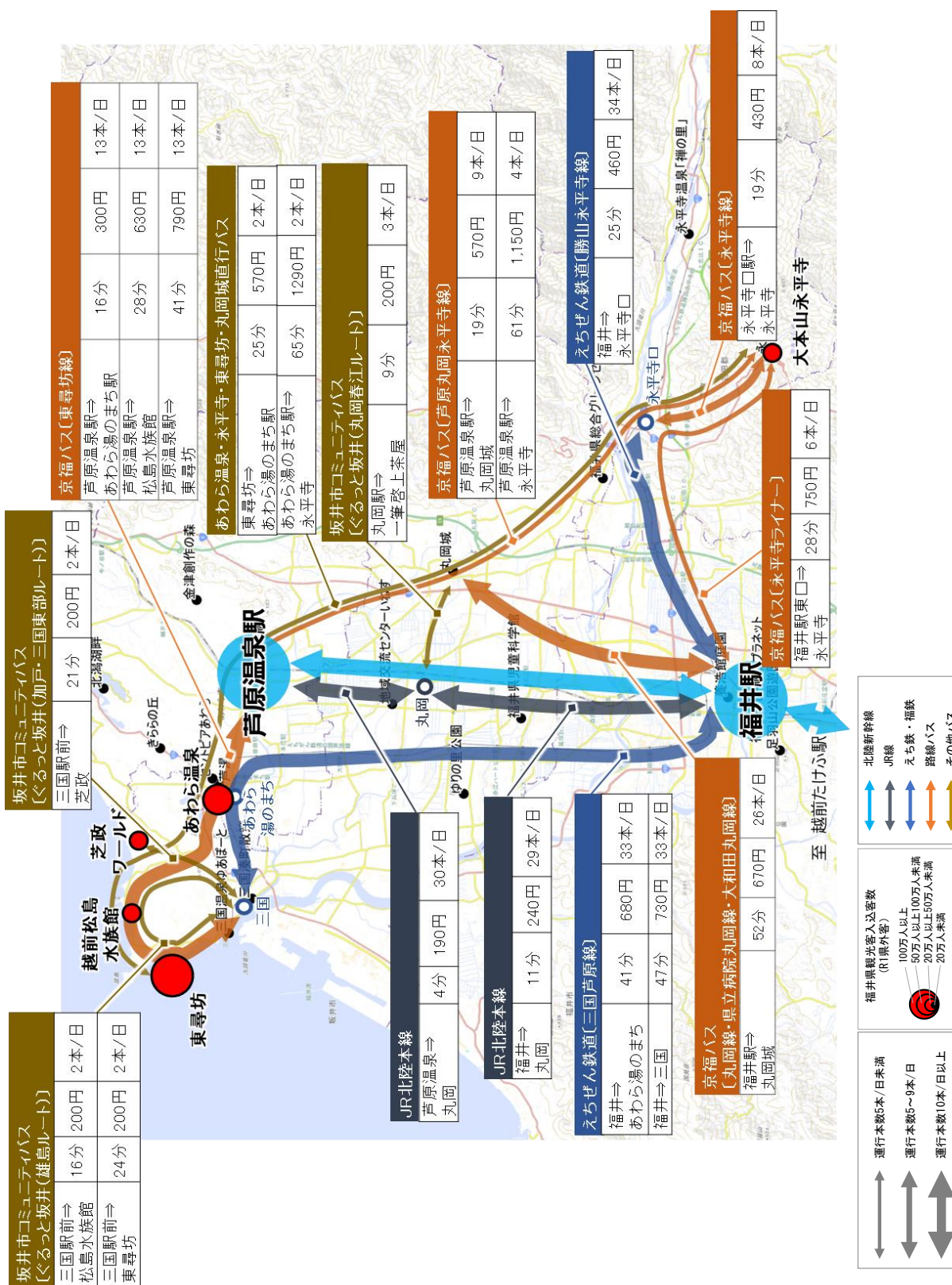
拠点	行き先方面	主な交通モード	主な観光地
福井駅	坂井・あわら	ハピラインふくい えちぜん鉄道三国芦原線 路線バス（京福）	東尋坊 越前松島水族館 あわら温泉 丸岡城
	福井	ハピラインふくい えちぜん鉄道三国芦原線 福井鉄道福武線 路線バス（京福、福鉄）	養浩館 一乗谷朝倉氏遺跡 足羽山公園
	永平寺・大野・勝山	JR 越美北線 えちぜん鉄道勝山永平寺線 路線バス（京福） 直通バス（京福）	大本山永平寺 恐竜博物館 大野まちなか
	丹南	ハピラインふくい 福井鉄道福武線 路線バス（京福、福鉄）	越前海岸 武生中央公園 西山公園

拠点	行き先方面	主な交通モード	主な観光地
芦原温泉駅	坂井	ハピラインふくい 路線バス（京福） 直通バス（京福） あわらぐるっとタクシー	東尋坊 越前松島水族館 あわら温泉 丸岡城
	永平寺・大野・勝山	路線バス（京福） 直通バス（京福）	大本山永平寺
武生駅 鯖江駅	福井方面	ハピラインふくい 福井鉄道福武線	越前海岸
	丹南方面	路線バス（福鉄） つつじバス のろっさ 迎車でGO 鯖江市定額タクシー 越前市デマンド交通	武生中央公園 西山公園 めがねミュージアム

<主な観光施設の分布及び交通手段>

【坂井地区】

(令和5年4月1日現在)



(令和5年10月1日以降の将来像)
 ※鉄道、バスの本数は令和5年10月時点

★あわら温泉周辺の周遊強化
 周遊(新) 500円定額タクシーを新規運行(市)
 周遊(新) 観光周遊型XRバス「いこっさ! 福井号」の運行(JR) ()はRS.4.1からの増便数

京福バス(東尋坊線)			
芦原温泉駅⇒あわら湯のまち駅	11分	300円	21本/日(+8)
芦原温泉駅⇒松島水族館	25分	680円	21本/日(+8)
芦原温泉駅⇒興器坊	39分	790円	21本/日(+8)

★芦原温泉駅—東尋坊の強化
 路線バス: 休日30分毎、平日1時間毎
 周遊(新) 開業時 ⇒ 休日・平日とも30分毎
 周遊(新) 着地型観光バスツアー「はびバス」の運行

京福バス(三国丸岡線)			
三国駅⇒丸岡城	54分	500円	7本/日(+7)
丸岡駅⇒丸岡城	17分	300円	7本/日(+4)
丸岡駅⇒三国駅	37分	500円	8本/日(+8)

★あわら温泉—恐竜博物館の強化
 周遊(新) あわら温泉・恐竜博物館直行バス「あわら恐竜号」の運行 1日1本

京福バス(芦原丸岡永平寺線)			
芦原温泉駅⇒丸岡城	19分	570円	11本/日(+2)
芦原温泉駅⇒永平寺	59分	1,150円	6本/日(+2)

★あわら温泉—丸岡城—永平寺の周遊強化
 周遊(新) 着地型観光バスツアー「はびバス」の運行(あわら温泉—丸岡城—永平寺)
 周遊(新) 道路バス増便(5便→6~7便、1時間毎へ)

JR北陸本線			
芦原温泉⇒丸岡	4分	190円	30本/日
福井⇒丸岡	11分	240円	29本/日

京福バス(春江丸岡線)			
春江駅⇒丸岡城	25分	400円	8本/日(+5)

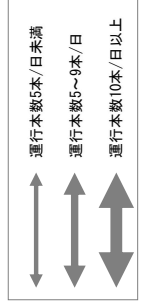
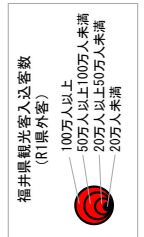
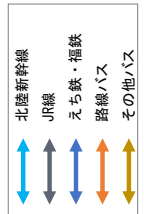
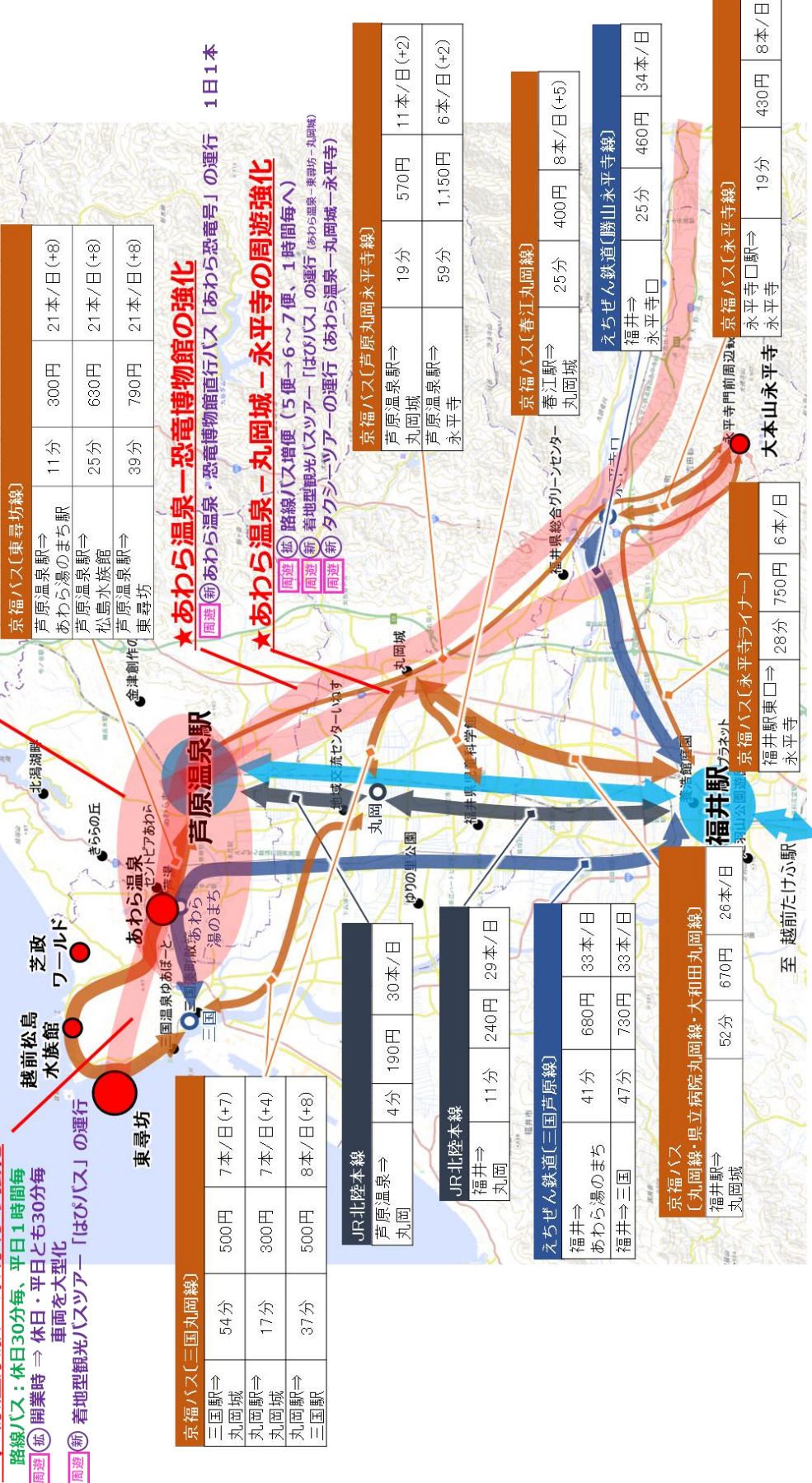
えちぜん鉄道(三国芦原線)			
福井⇒あわら湯のまち	41分	680円	33本/日
福井⇒三国	47分	730円	33本/日

京福バス(永平寺ライナー)			
福井駅東口⇒永平寺	28分	750円	6本/日

京福バス(丸岡線・丸岡城・大和田丸岡線)			
福井駅⇒丸岡城	52分	670円	26本/日

えちぜん鉄道(勝山永平寺線)			
福井⇒永平寺	25分	460円	34本/日

京福バス(永平寺線)			
永平寺口駅⇒永平寺	19分	430円	8本/日



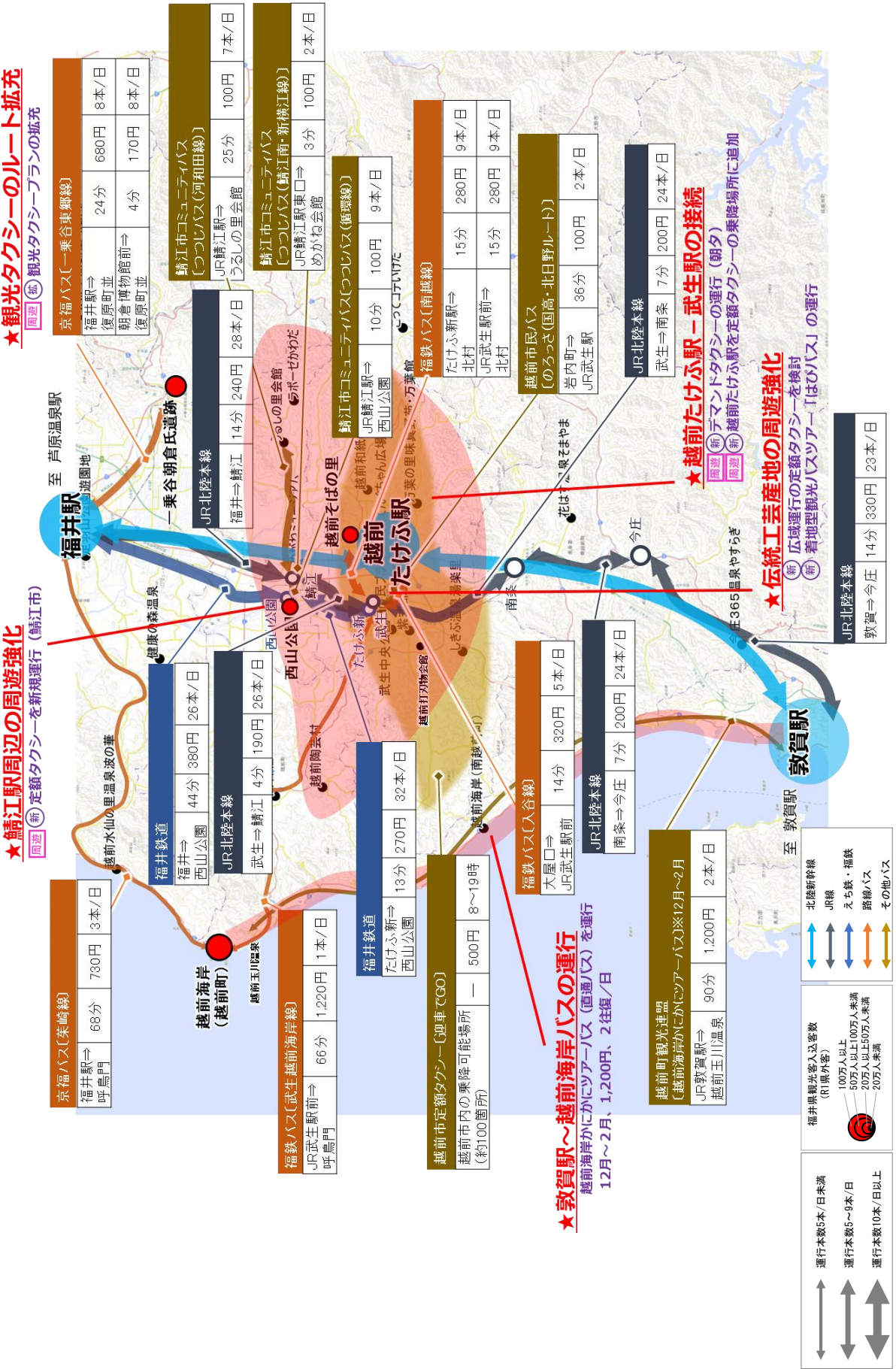
【丹南地区】

(令和5年4月1日現在)



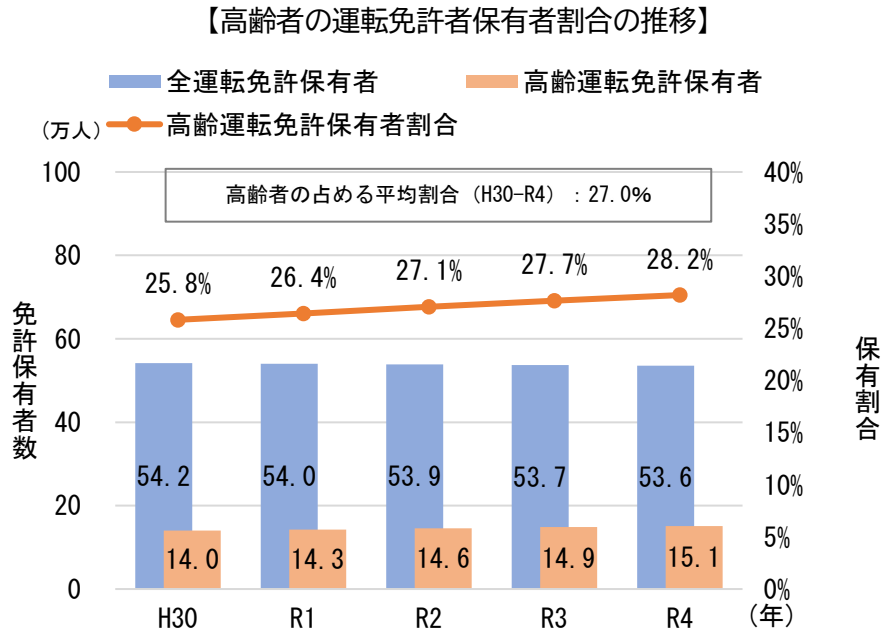
(令和5年10月1日以降の将来像)

※鉄道、バスの本数は令和5年10月時点



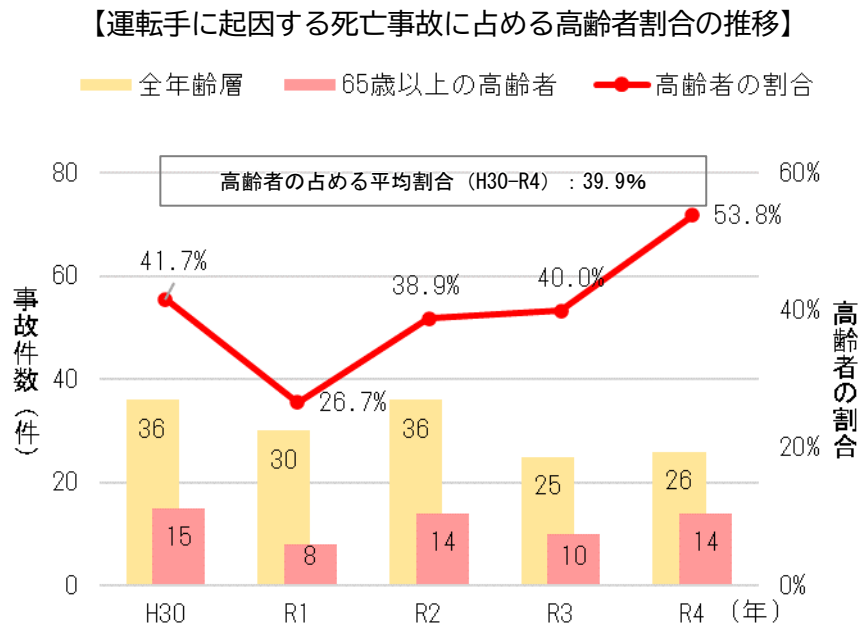
4. 運転免許保有及び事故発生状況

1) 高齢者の運転免許の保有状況



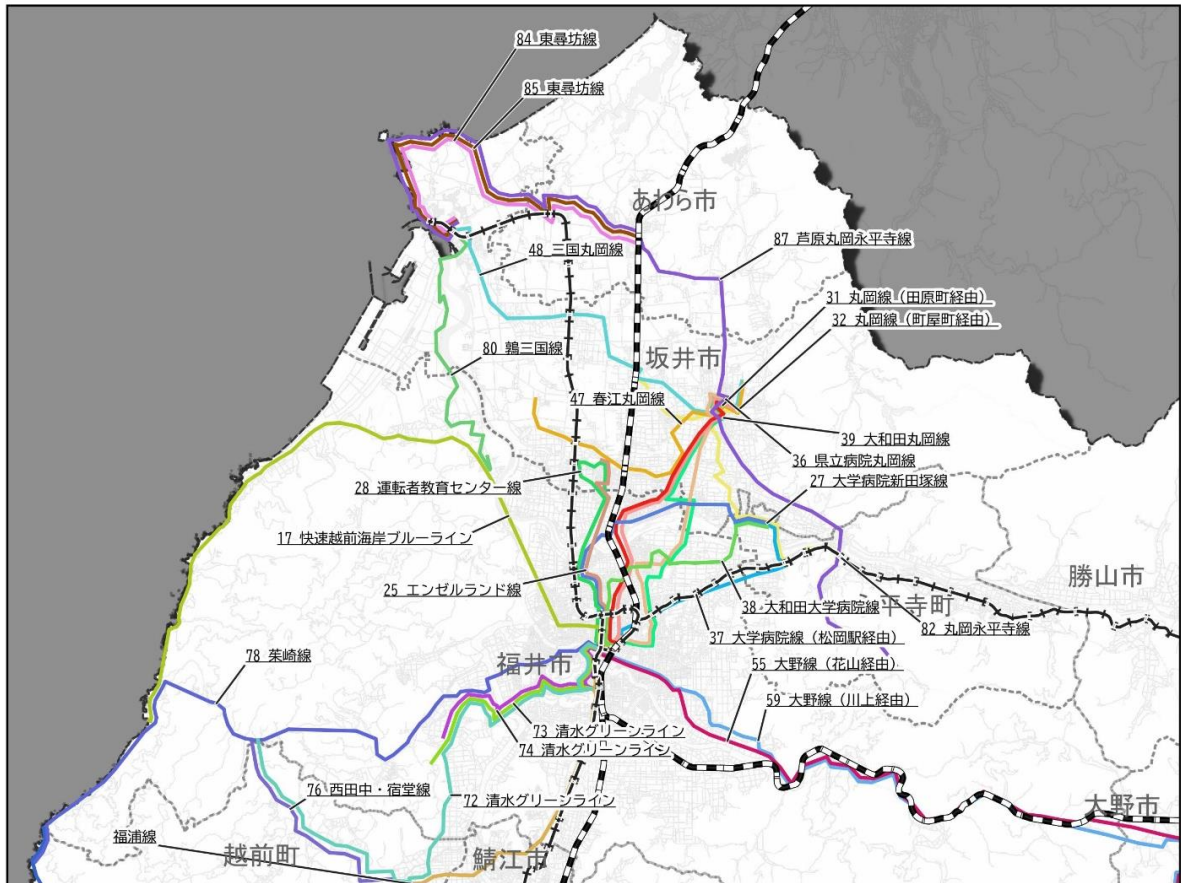
出典：運転免許統計

2) 事故の発生状況

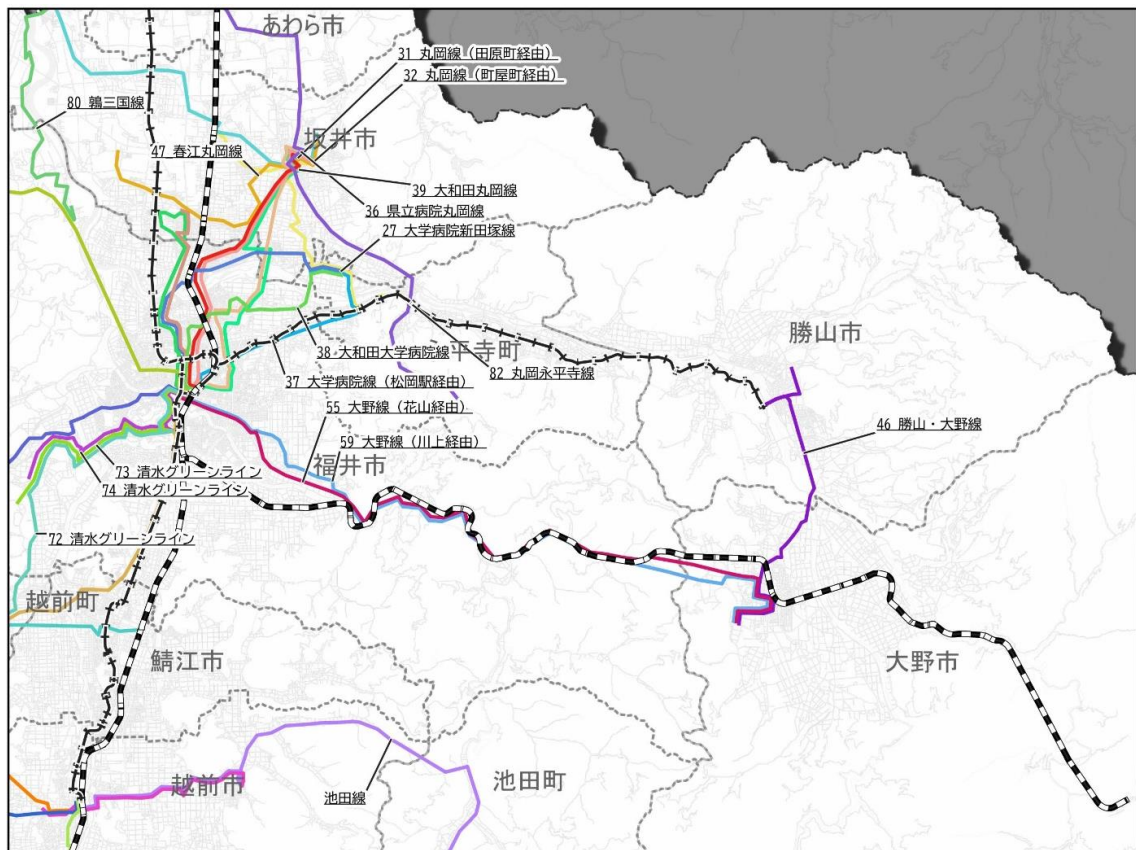


出典：第11次福井県交通安全計画をもとに作成

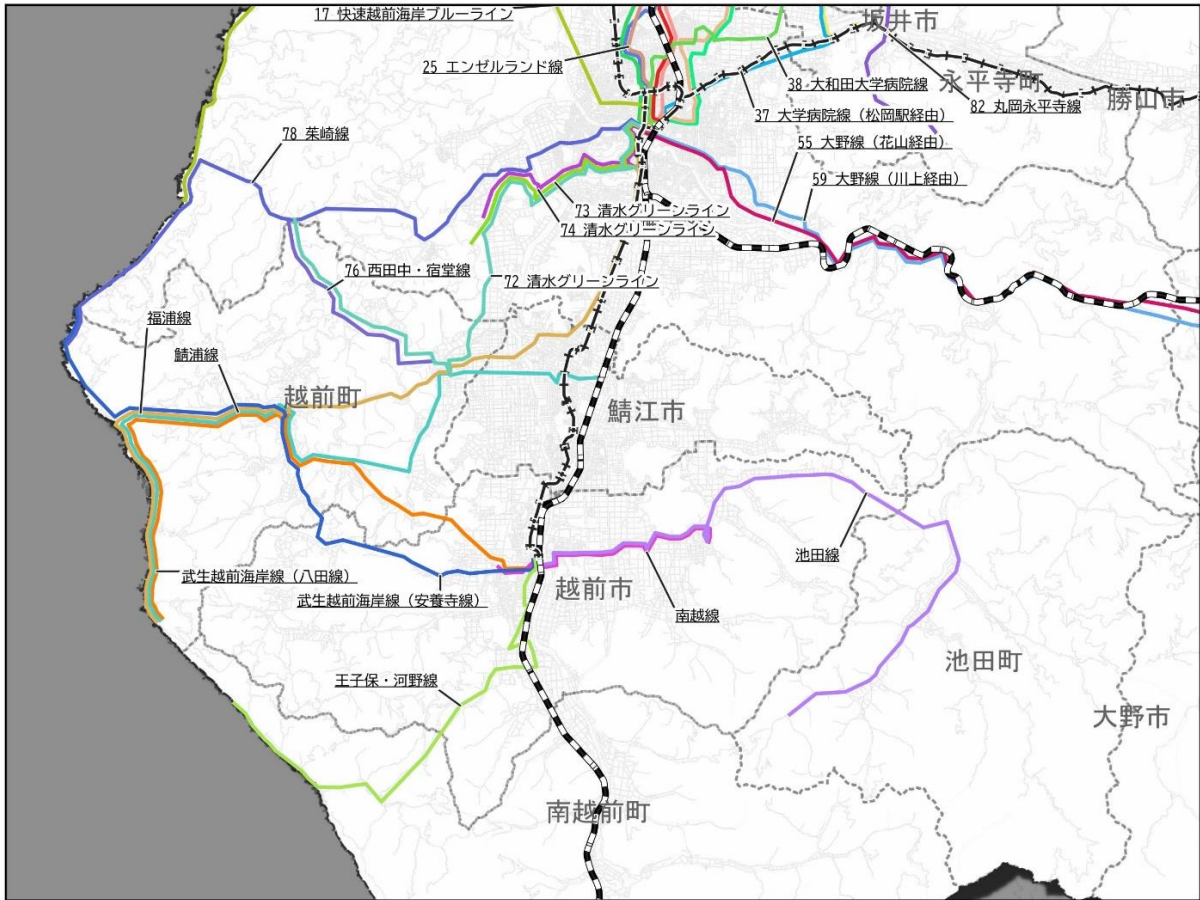
【福井・坂井地区の公共交通ネットワーク（幹線系統）】



【奥越地区の公共交通ネットワーク（幹線系統）】

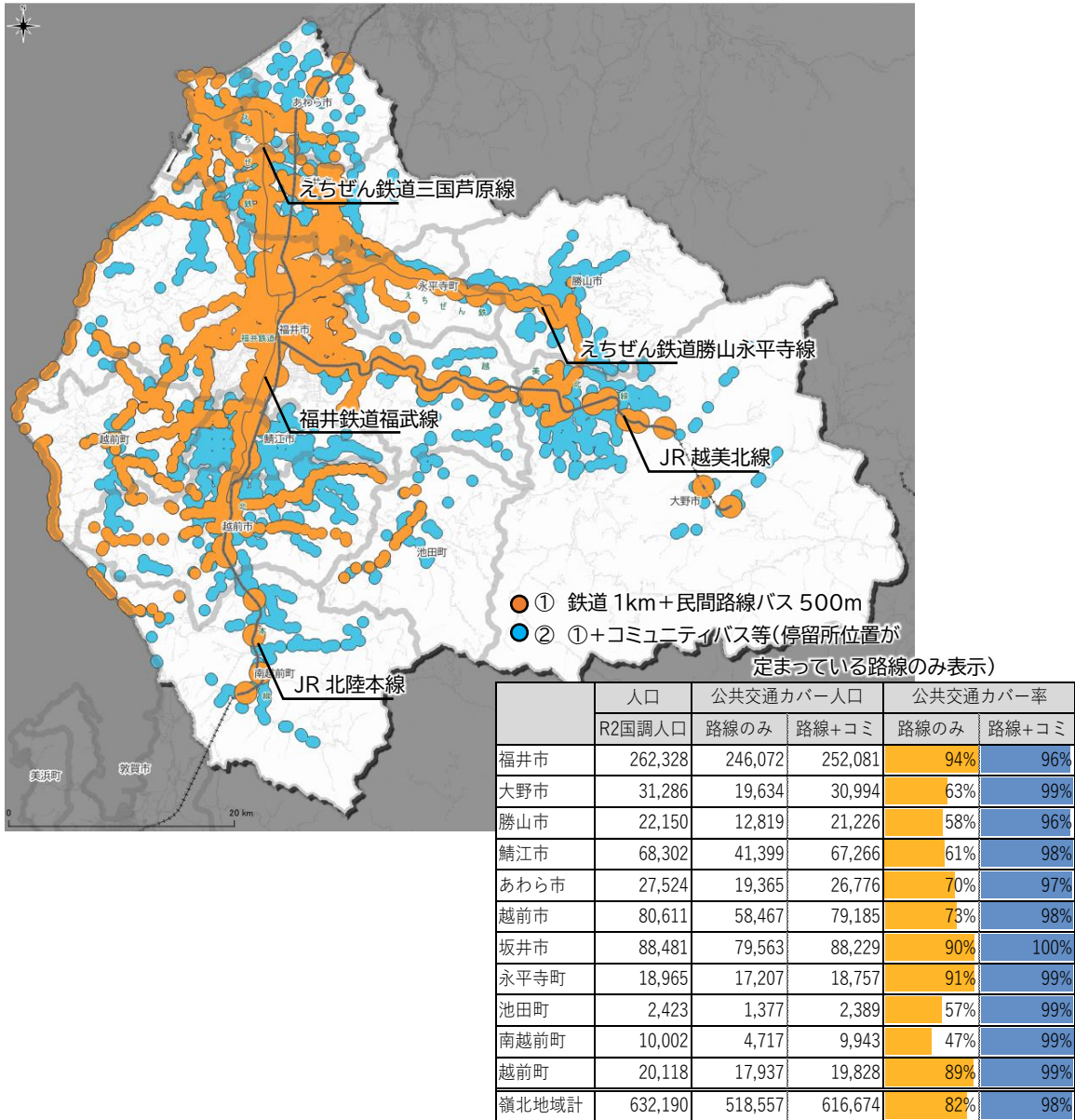


【丹南地区の公共交通ネットワーク（幹線系統）】



2) 市町別の公共交通人口カバー率

【公共交通空白地域の状況】



路線のみ：鉄道1km圏+民間路線バス500m圏

路線+コミ：鉄道1km圏+民間路線バス・コミュニティバス・乗合タクシー等500m圏
(停留所が定まっている路線)

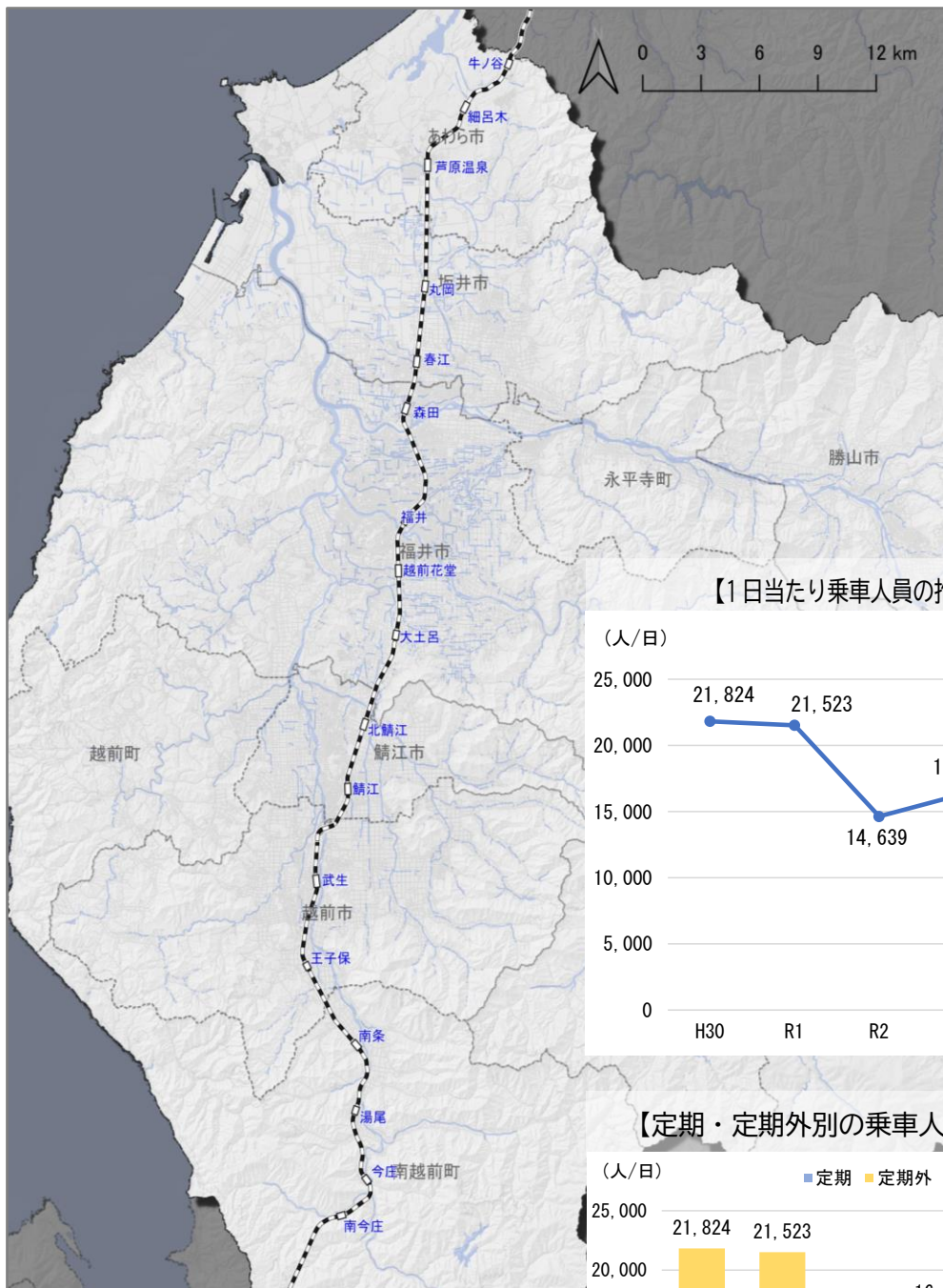
出典（人口）：令和2年国勢調査 250m人口メッシュ

2. 公共交通の利用状況

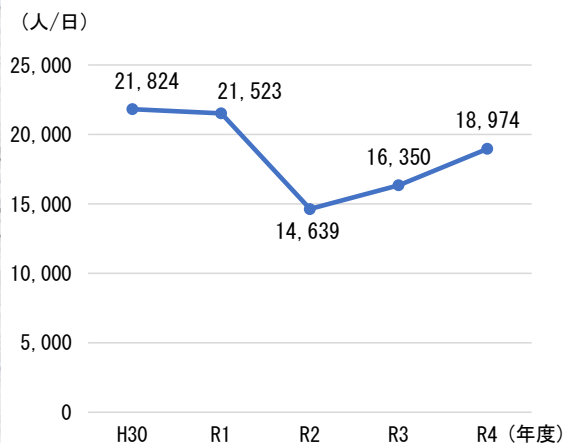
1) 鉄道

(1) JR北陸本線

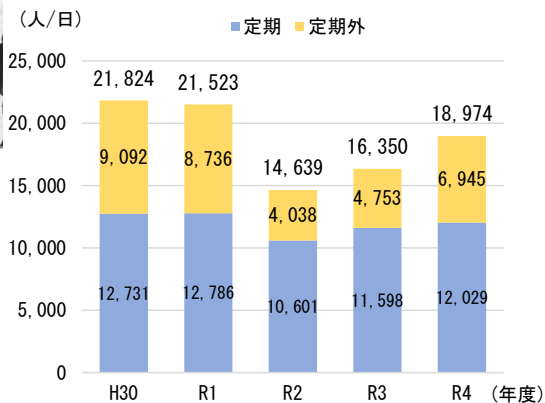
【JR北陸本線路線図（嶺北地域）】



【1日当たり乗車人員の推移】

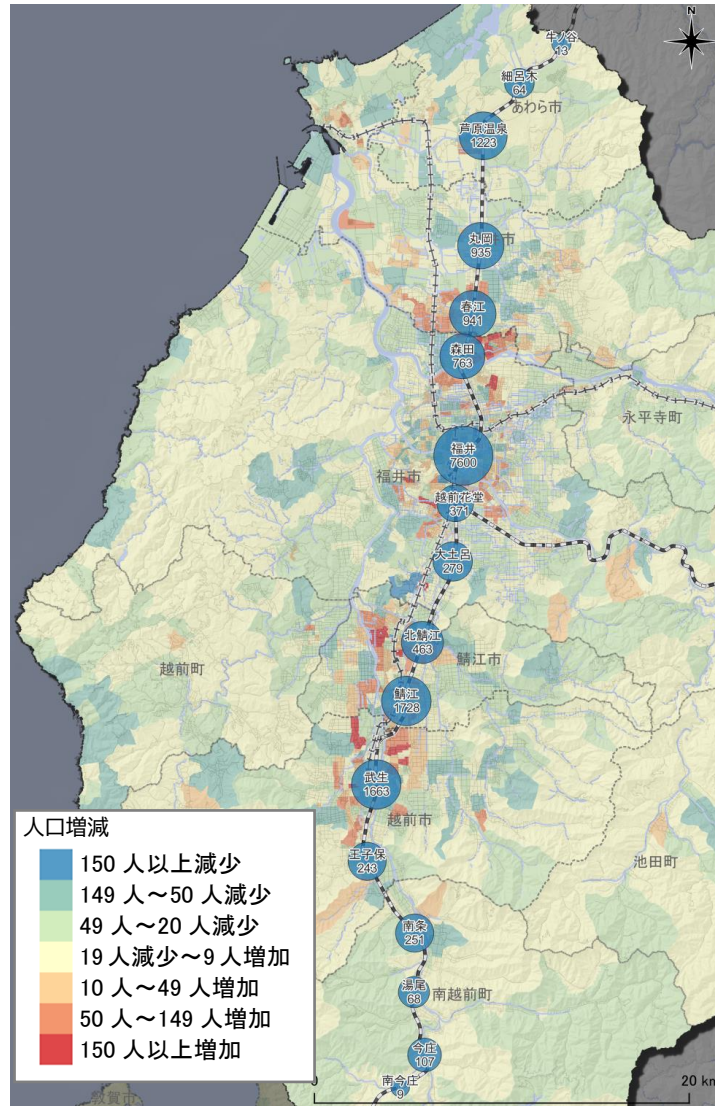


【定期・定期外別の乗車人員の推移】



出典：JR西日本資料及び福井県統計年鑑
南今庄～牛ノ谷間の各駅乗車人員の合計

【北陸本線の駅別乗車数（令和4年）及び人口増減（平成27年度→令和2年度）】



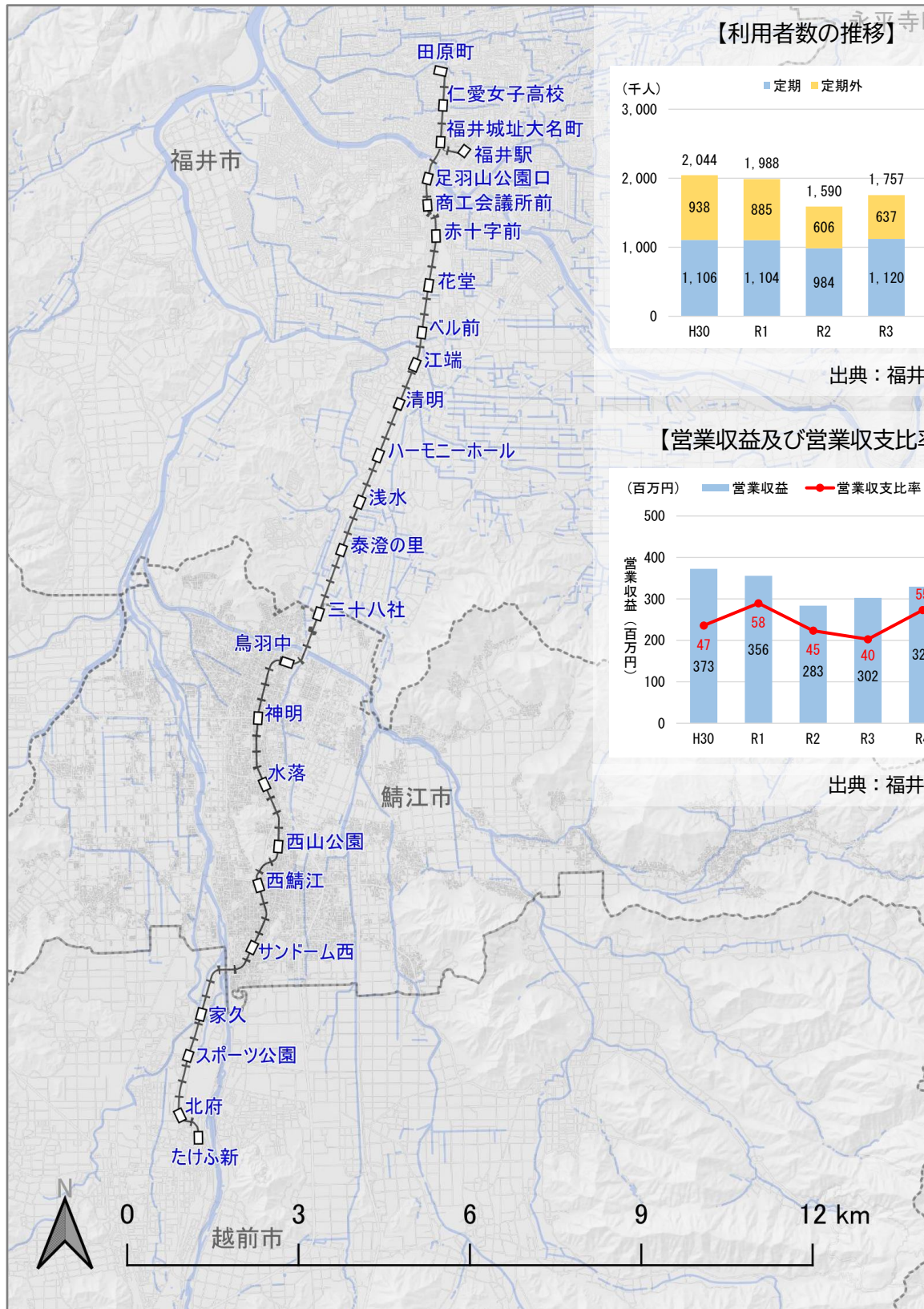
【JR北陸本線の駅別乗車数の推移（平成27年度→令和4年度）】

	1日平均乗車数(年間乗車数÷365)										直近1年 伸び率	2015年を100とした伸び率							
	H27	H28	H29	H30	R1	R2	R3	R4	H27	H28		H29	H30	R1	R2	R3	R4		
牛ノ谷	22	18	21	23	22	11	13	11	85%	100%	82%	95%	105%	100%	50%	59%	50%		
細呂木	68	60	56	50	69	59	64	87	136%	100%	88%	82%	74%	101%	87%	94%	128%		
芦原温泉	1,799	1,822	1,833	1,790	1,690	1,111	1,223	1,566	128%	100%	101%	102%	99%	94%	62%	68%	87%		
丸岡	1,037	1,112	1,108	1,064	1,047	863	935	999	107%	100%	107%	107%	103%	101%	83%	90%	96%		
春江	1,029	1,003	1,082	1,073	1,103	888	941	1,011	107%	100%	97%	105%	104%	107%	86%	91%	98%		
森田	811	840	875	901	933	702	763	815	107%	100%	104%	108%	111%	115%	87%	94%	100%		
福井	9,937	10,132	10,257	10,430	10,301	6,759	7,600	9,012	119%	100%	102%	103%	105%	104%	68%	76%	91%		
越前花堂	391	440	476	480	460	359	371	395	106%	100%	113%	122%	123%	118%	92%	95%	101%		
大土呂	305	315	338	337	354	283	279	274	98%	100%	103%	111%	110%	116%	93%	91%	90%		
北鱒江	467	477	518	526	514	432	463	496	107%	100%	102%	111%	113%	110%	93%	99%	106%		
鱒江	2,111	2,263	2,283	2,349	2,313	1,438	1,728	2,025	117%	100%	107%	108%	111%	110%	68%	82%	96%		
武生	2,328	2,344	2,370	2,425	2,330	1,435	1,663	1,967	118%	100%	101%	102%	104%	100%	62%	71%	84%		
王子保	247	251	253	266	271	228	243	256	105%	100%	102%	102%	108%	110%	92%	98%	104%		
南条	331	348	342	330	310	233	251	259	103%	100%	105%	103%	100%	94%	70%	76%	78%		
湯尾	83	97	94	93	94	75	68	72	106%	100%	117%	113%	112%	113%	90%	82%	87%		
今庄	169	165	162	154	159	113	107	115	107%	100%	98%	96%	91%	94%	67%	63%	68%		
南今庄	16	13	13	13	13	10	9	9	100%	100%	81%	81%	81%	81%	63%	56%	56%		
北陸線合計	21,151	21,700	22,081	22,304	21,983	14,999	16,721	19,369	116%	100%	103%	104%	105%	104%	71%	79%	92%		

出典（人口）：国勢調査（H27→R2年の町丁目別人口の増減）、出典（駅別乗車数）：JR西日本資料（1日平均乗車数）

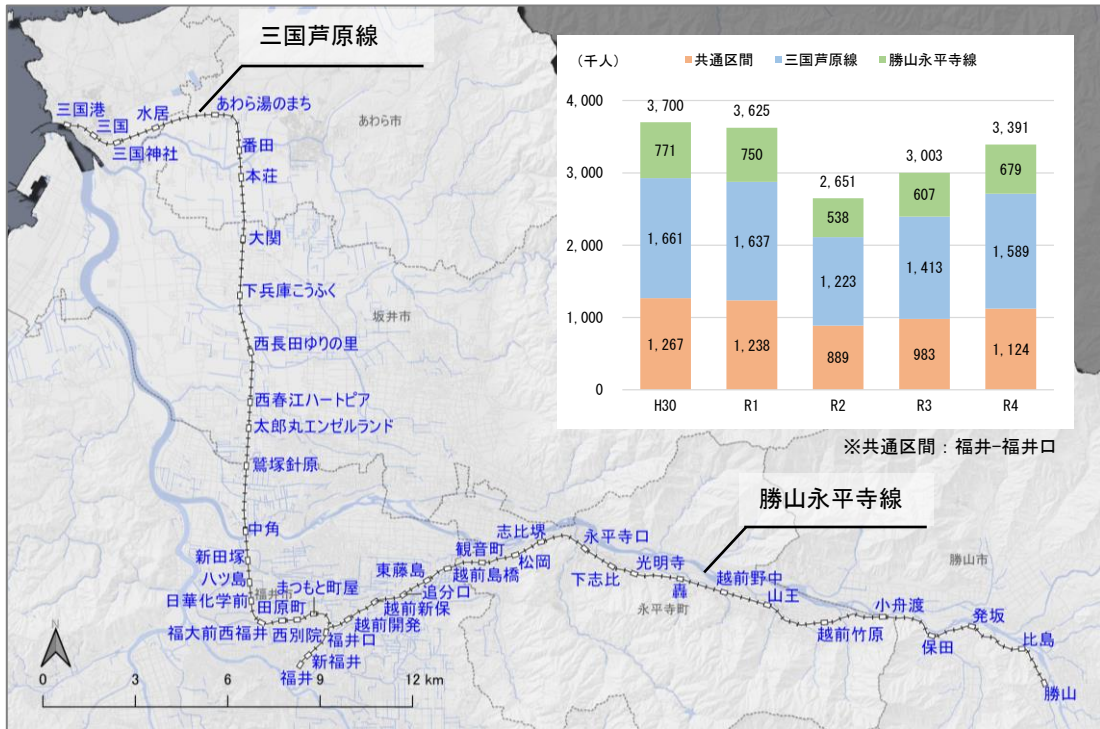
(3) 福井鉄道

【福井鉄道福武線路線図】



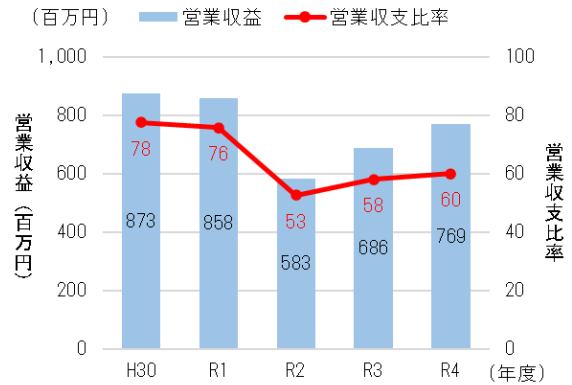
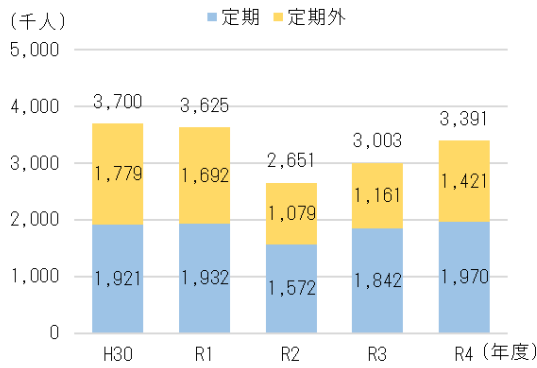
(4) えちぜん鉄道

【えちぜん鉄道三国芦原線・勝山永平寺線路線図と路線別利用者数の推移】



【利用者数の推移】

【営業収益及び営業収支比率】

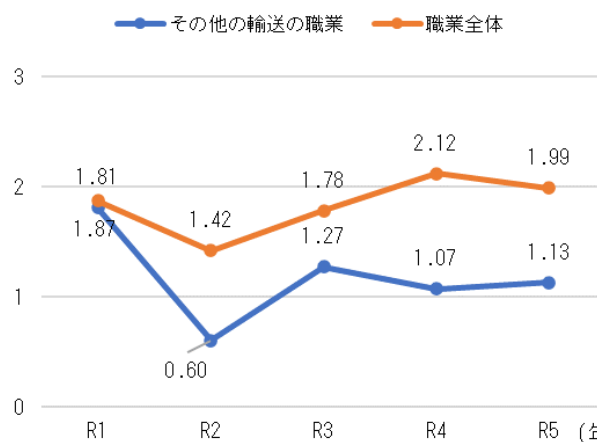


出典：えちぜん鉄道資料

出典：えちぜん鉄道資料

(5) 鉄道事業者の採用者数と離職者数の推移

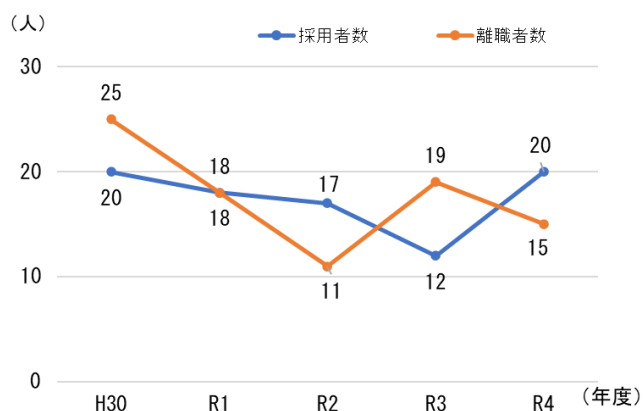
【その他の輸送の職業の有効求人倍率の推移（正社員）】



出典：福井労働局 HP

※各年7月の数値、その他の輸送の職業は自動車運転の職業及び定置・建設機械運転を除く

【えちぜん鉄道・福井鉄道の採用者数と離職者数の推移等】



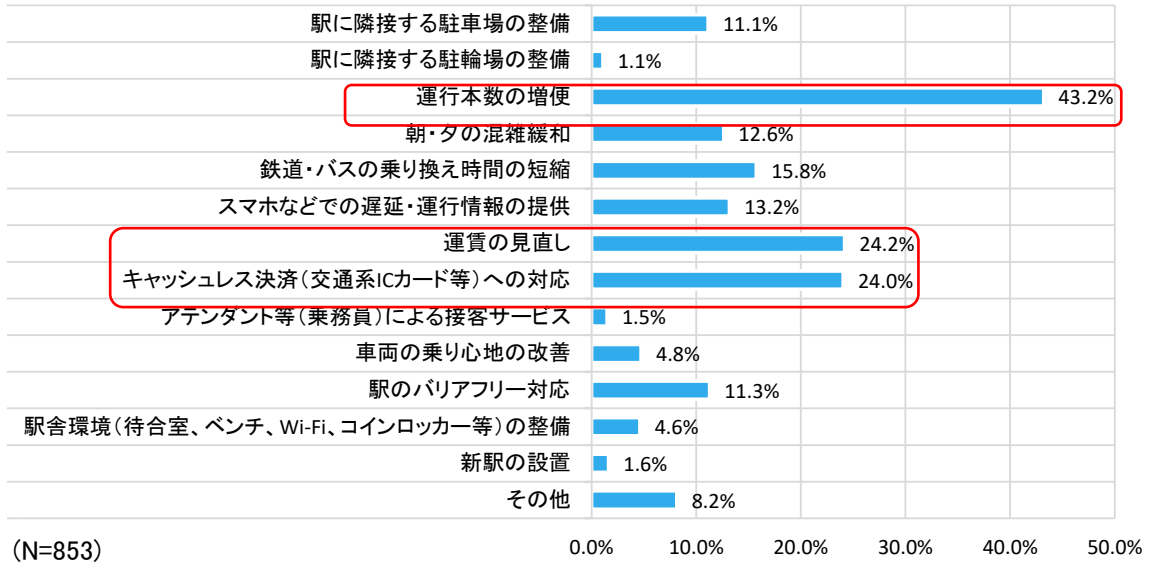
	人数	平均年齢	充足状況
運輸部門（運転士・アテンダント等）	144	39	89%
技術部門（施設管理・車両整備等）	49	44	86%
事務部門（事務・営業等）	15	43	68%

出典：令和4年運転士等従業員調べ（福井県）

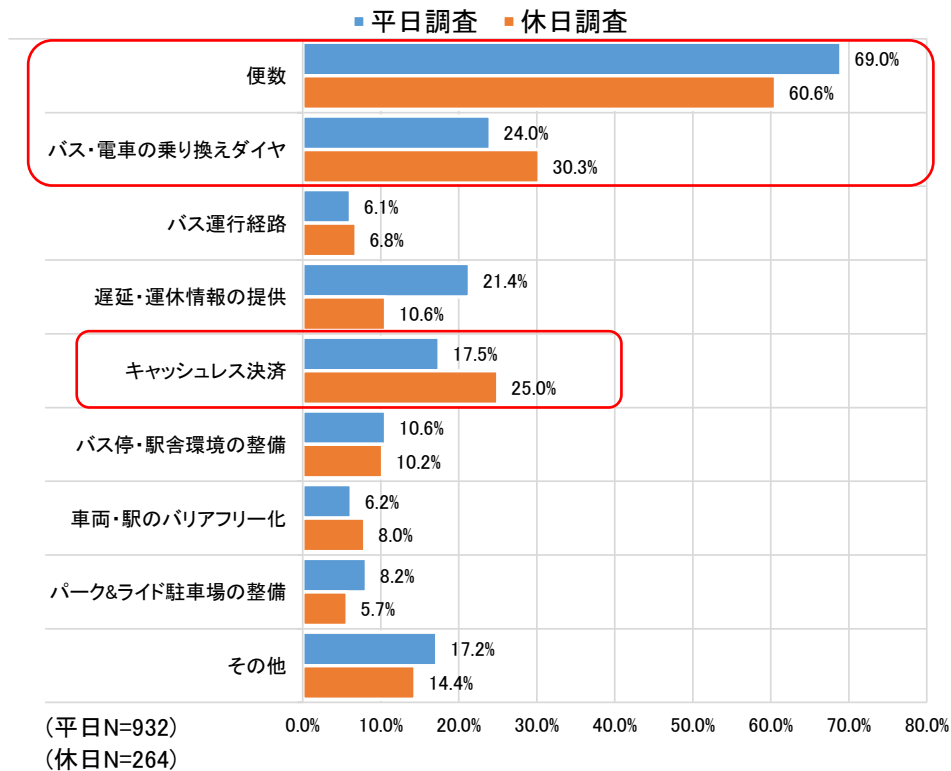
※人数、平均年齢、充足率は、福井鉄道とえちぜん鉄道との合算

(6) 鉄道に対する改善要望

【住民アンケート】



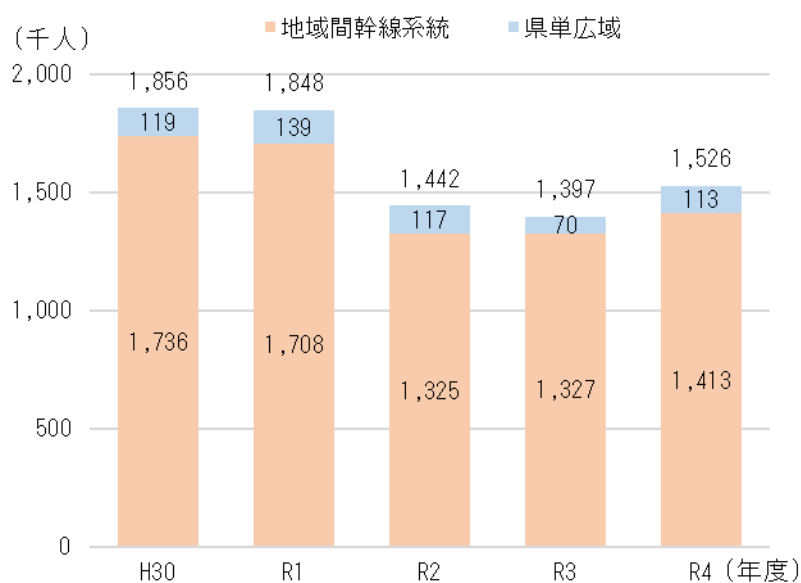
【利用者アンケート】



2) 路線バス

(1) 広域幹線バスの利用者数と経営状況

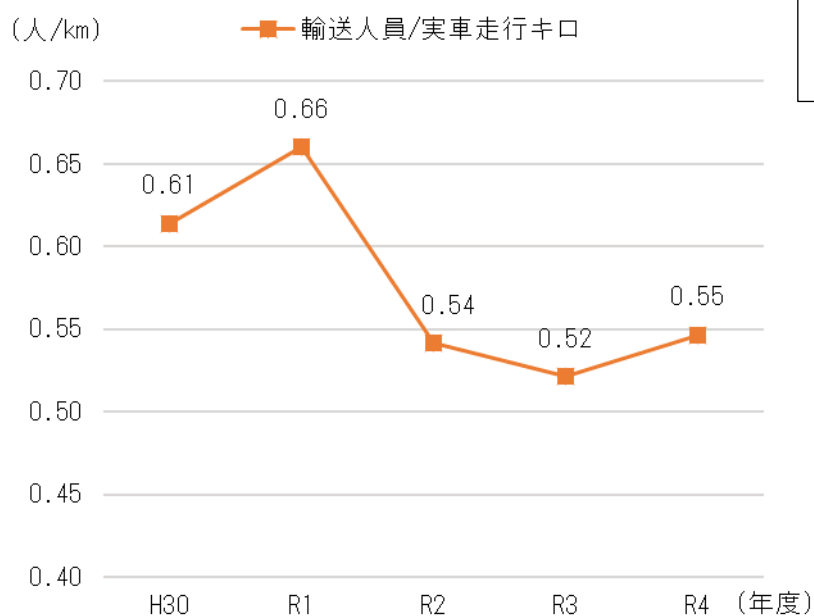
【広域幹線バスの輸送人員の推移（嶺北地域）】



出典：福井県資料

本数字はバス事業年度（前年10月から9月）

【地域間幹線系統の実車走行キロ当たりの輸送人員】



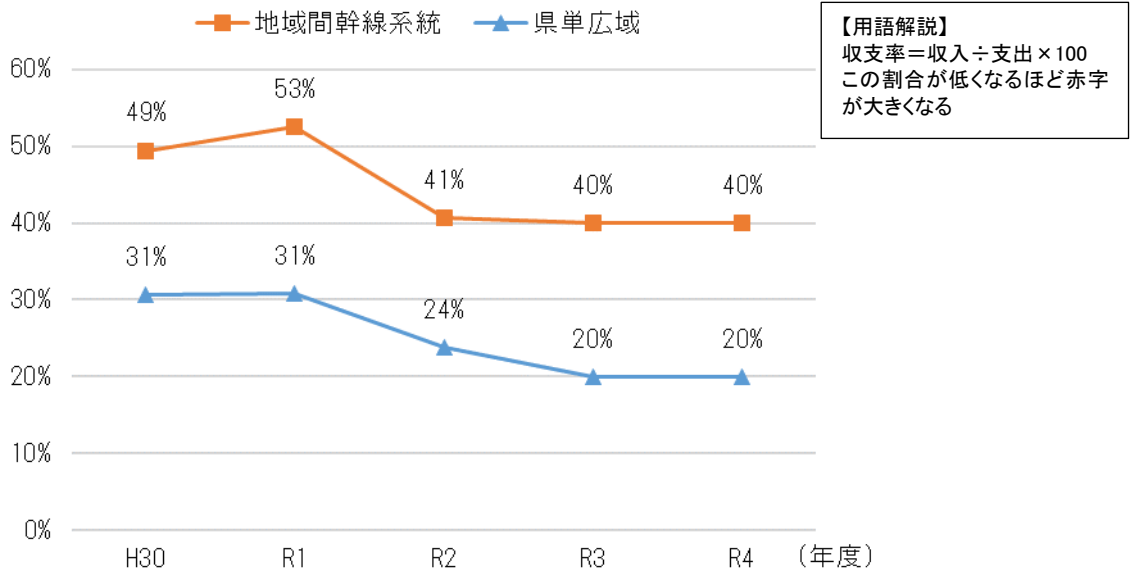
【用語解説】

実車走行キロ：バスが実際に乗客を乗せて走った距離(km)

出典：福井県資料

本数字はバス事業年度（前年10月から9月）

【収支率（経常収支比率）の推移】

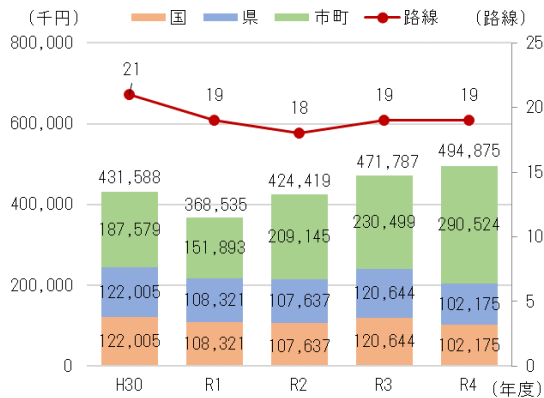


【用語解説】
 収支率＝収入÷支出×100
 この割合が低くなるほど赤字
 が大きくなる

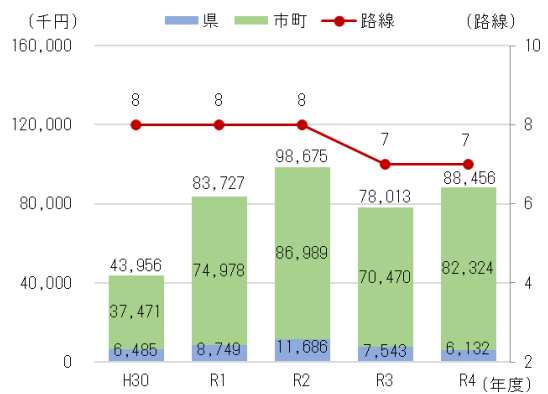
出典：福井県資料

本数字はバス事業年度（前年10月から9月）

【地域間幹線系統の行政負担額の推移】



【県単広域の行政負担額の推移】



出典：福井県資料

本数字はバス事業年度（前年10月から9月）

(2) 各広域幹線バス系統の状況

①対象路線

【補助対象路線の一覧表】

系統	番号	事業者	系統名	運行区間			関係市町
				起点	経由	終点	
地域間幹線系統	1	福井鉄道	武生越前海岸線	たけふ新駅	八田・織田	かれい崎	越前市、越前町
	2		福浦線	田原町	西田中・織田	かれい崎	福井市、鯖江市、越前町
	3		南越線	シビィ	越前武生駅・武生東高校	和紙の里	越前市（武生市、今立町）
	4		鯖浦線（かれい崎）	JR北鯖江駅	アルブラザ鯖江・織田病院	かれい崎	鯖江市、越前町
	5		鯖浦線（織田）	JR北鯖江駅	アルブラザ鯖江・西田中	織田	鯖江市、越前町
	6		池田線	越前武生駅	武生東高校	金山・魚見	越前市、池田町
	7	京福バス	越前海岸ブルーライン	福井駅	佐野	波の華	福井市（福井市、越廼村）
	8		エンゼルランド線	福井駅	藤島高校前	エンゼルランド	福井市、坂井市
	9		丸岡線	福井駅	田原町	丸岡城	福井市、坂井市
	10		県立病院丸岡線	福井駅	県立病院	丸岡城	福井市、坂井市
	11		大学病院線	福井駅	松岡駅・福井大学病院	県立大学	福井市、永平寺町
	12		大和田丸岡線	福井駅	アピタ・エルバ前	丸岡城	福井市、坂井市
	13		大和田大学病院線	福井駅	アピタ・エルバ前	福井大学病院	福井市、永平寺町
	14		勝山大野線	ヴィオ	あっ宝んど・勝山駅前	福井勝山総合病院	大野市、勝山市
	15		大野線	福井駅	花山	ヴィオ	福井市、大野市
	16		清水グリーンライン	福井駅	赤十字病院・みどり図書館前	清水プラント3	福井市（福井市・清水町）
	17		西田中宿堂線	福井駅	清水プラント3	天王	福井市、越前町
	18		東尋坊線	芦原温泉駅	あわら湯のまち	三国観光ホテル	あわら市、坂井市
	19		芦原丸岡永平寺線	永平寺門前	丸岡バスターミナル	芦原温泉駅	永平寺町、あわら市、坂井市
	20		三国丸岡線	三国駅	いすね	霞の郷	坂井市
	21		春江丸岡線	大石コミュニティセンター	春江駅	霞の郷	坂井市
県単広域	1	福井鉄道	武生越前海岸線	越前武生駅	陶芸館・織田	越前岬	越前市、越前町
	2	京福バス	王子保河野海岸線	越前武生駅	妙法寺/松森	糠長島	越前市、南越前町
	3		運転者教育センター	福井駅	運転者教育センター	福井駅	福井市、坂井市
	4		大学病院新田塚線	福井駅	JR森田駅	福井大学病院	福井市、坂井市、永平寺町
	5		栄崎線	福井駅	道守高校	水仙ランド入口	福井市、越前町
	6		講三国線	福井総合病院	砂子坂	三国駅前	福井市、坂井市
	7		丸岡永平寺線	J R 丸岡駅	丸岡中学校・福井大学病院	永平寺口駅	坂井市、永平寺町

②実績輸送量および経常収支率

【各系統の実績輸送量（赤字は15人未満）および経常収支率】

系統	事業者	番号	路線名	実績輸送量（人）					経常収支率（％）				
				H30	R1	R2	R3	R4	H30	R1	R2	R3	R4
地域間幹線系統	福井鉄道	1	武生越前海岸線	20.2	17.6	17.1	16.4	15	49%	41%	42%	39%	35%
		2	福浦線	15.1	15.1	12.2	9.5	6.7	54%	51%	43%	39%	28%
		3	南越線	19.7	24.3	21.3	20.5	21	42%	47%	47%	45%	42%
		4	鯖浦線（かれい崎）	10.2	9	6.9	8.6	9.6	40%	33%	27%	37%	34%
		5	鯖浦線（織田）	12	14.1	15.9	20.3	22	30%	33%	38%	51%	50%
		6	池田線	13	—	—	6	6.3	25%	—	—	20%	20%
	京福バス	7	越前海岸ブルーライン	54.6	54.6	35.9	34.2	36.4	46%	45%	32%	31%	31%
		8	エンゼルランド線	—	22	9.2	10.1	8.8	—	45%	21%	27%	23%
		9	丸岡線	78.1	21	17.1	12.9	17.5	57%	74%	64%	49%	60%
		10	県立病院丸岡線	45.2	45.1	39.6	39.9	37.4	56%	60%	50%	55%	49%
		11	大学病院線	17.5	20	19.6	15.9	18	86%	86%	79%	70%	74%
		12	大和田丸岡線	—	46.2	40.7	39.5	38.5	—	56%	47%	49%	45%
		13	大和田大学病院線	—	89.9	64.5	69	80.1	—	69%	48%	54%	60%
		14	勝山大野線	15.3	15.3	11.2	12.2	15.3	38%	38%	28%	31%	36%
		15	大野線	54.7	42.9	33	32.4	36.3	42%	48%	36%	37%	39%
		16	清水グリーンライン	66.1	68.4	49.9	46.8	50.1	51%	53%	38%	38%	38%
		17	西田中宿堂線	15	15	12.9	12.7	12.6	62%	61%	50%	54%	50%
		18	東尋坊線	71.9	73.3	45	34.5	45.1	73%	74%	49%	36%	46%
		19	芦原丸岡永平寺線	16.5	16.5	11.4	8	7.9	70%	69%	44%	36%	33%
		20	三国丸岡線	—	—	—	—	—	—	—	—	—	—
		21	春江丸岡線	—	—	—	—	—	—	—	—	—	—
合計									49%	53%	41%	40%	40%
県単広域	福井鉄道	1	武生越前海岸線	5.1	5.3	3	0.7	1	64%	63%	38%	12%	15%
		2	王子保河野海岸線	—	—	6	4.9	4.6	—	—	23%	19%	17%
	京福バス	3	運転者教育センター	—	9.6	6	4.5	8.4	—	53%	32%	26%	44%
		4	大学病院新田塚線	7.2	9	7.2	4.5	5.4	38%	49%	37%	26%	29%
		5	茱崎線	8.1	9.3	7.2	6	6	27%	30%	22%	20%	19%
		6	鶯三国線	9	9	7.5	9	6	37%	33%	23%	28%	24%
		7	丸岡永平寺線	5.4	5.5	4.1	4.4	4.9	19%	19%	14%	14%	15%
合計									31%	33%	23%	20%	20%

<参考：地域間幹線系統、県単広域とは・・・>

地域間幹線系統とは、複数の市町村にまたがって走る広域的な路線バスで、1日あたりの計画運行回数が3回以上、輸送量が15人～150人/日、経常赤字が見込まれる系統をいう。県単広域とは、前述の運行回数や輸送量の要件を満たさない広域的な路線バス系統をいう。

③各路線の必要性

【地域幹線系統の一覧表】

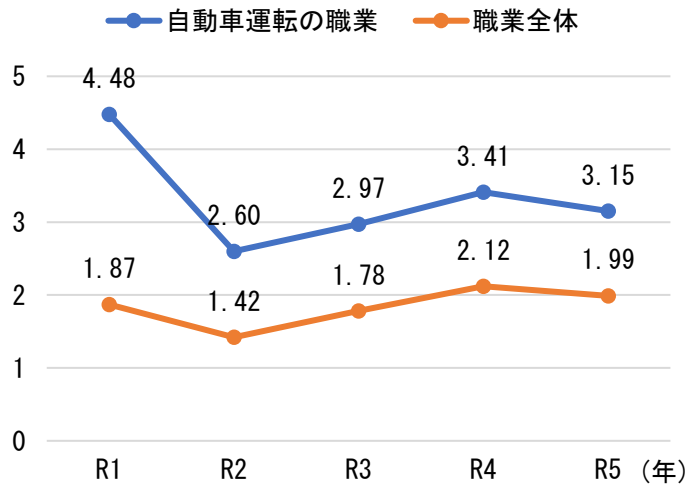
系統	番号	実施主体	系統名	事業区分	補助事業の活用	路線維持の必要性
地域間幹線系統	1	福井鉄道	武生越前海岸線	4条乗合	幹線補助 車両購入補助	越前町（旧織田・宮崎・越前地区）から越前市内への通学や通院、J Rや福武線への乗継のための手段として必要である。 一方で、事業者や自治体の運営努力だけでは路線の維持が難しく、地域公共交通確保維持事業により運行を確保・維持する必要がある。
	2		福浦線	4条乗合	幹線補助 車両購入補助	越前町（旧織田・宮崎・越前地区）から福井市内への通勤通学や通院、越前海岸に向かう観光客の移動手段として必要である。 一方で、事業者や自治体の運営努力だけでは路線の維持が難しく、地域公共交通確保維持事業により運行を確保・維持する必要がある。
	3		南越線	4条乗合	幹線補助 車両購入補助	越前市今立地区から越前市武生地区への通学や通院、買物、J Rや福武線への乗継のための手段として必要である。 一方で、事業者や自治体の運営努力だけでは路線の維持が難しく、地域公共交通確保維持事業により運行を確保・維持する必要がある。
	4		鯖浦線（かれい崎）	4条乗合	幹線補助 車両購入補助	鯖江市内の大型商業施設への買物や、越前町・鯖江市内からJ Rや福武線への乗継のための手段として必要である。 一方で、事業者や自治体の運営努力だけでは路線の維持が難しく、地域公共交通確保維持事業により運行を確保・維持する必要がある。
	5		鯖浦線（織田）	4条乗合	幹線補助 車両購入補助	鯖江市内の大型商業施設への買物や、越前町・鯖江市内からJ Rや福武線への乗継のための手段として必要である。 一方で、事業者や自治体の運営努力だけでは路線の維持が難しく、地域公共交通確保維持事業により運行を確保・維持する必要がある。
	6		池田線	4条乗合	幹線補助 車両購入補助	池田町から越前市内への通学や通院、買物等の生活路線として必要である。越前市から池田町方面への観光利用のために必要である。 一方で、事業者や自治体の運営努力だけでは路線の維持が難しく、地域公共交通確保維持事業により運行を確保・維持する必要がある。
	7	京福バス	越前海岸ブルーライン	4条乗合	幹線補助 車両購入補助	福井市越前地区から福井市中心部への通勤通学、通院や、越前海岸に向かう観光客の移動手段として必要である。 一方で、事業者や自治体の運営努力だけでは路線の維持が難しく、地域公共交通確保維持事業により運行を確保・維持する必要がある。
	8		エンゼルランド線	4条乗合	幹線補助 車両購入補助	坂井市春江町から福井市中心部への通勤通学、福井市から坂井市への通院や、福井市中心部からエンゼルランドへの移動手段として必要である。 一方で、事業者や自治体の運営努力だけでは路線の維持が難しく、地域公共交通確保維持事業により運行を確保・維持する必要がある。
	9		丸岡線	4条乗合	幹線補助 車両購入補助	坂井市丸岡町、福井市北東部から福井市中心部への通勤通学、通院や、福井市中心部から丸岡城へ向かう観光客の移動手段として必要である。 一方で、事業者や自治体の運営努力だけでは路線の維持が難しく、地域公共交通確保維持事業により運行を確保・維持する必要がある。
	10		県立病院丸岡線	4条乗合	幹線補助 車両購入補助	坂井市丸岡町、福井市北東部から福井市中心部への通勤通学や、県立病院への通院、大型商業施設への買物のための手段として必要である。 一方で、事業者や自治体の運営努力だけでは路線の維持が難しく、地域公共交通確保維持事業により運行を確保・維持する必要がある。
	11		大学病院線	4条乗合	幹線補助 車両購入補助	福井駅や松岡駅から福井大学病院への通院や、県立大学、福井大学への通学手段として必要である。 一方で、事業者や自治体の運営努力だけでは路線の維持が難しく、地域公共交通確保維持事業により運行を確保・維持する必要がある。
	12		大和田丸岡線	4条乗合	幹線補助 車両購入補助	坂井市丸岡町、福井市北東部から福井市中心部への通勤通学や、大型商業施設への買物、丸岡城への観光客の移動手段として必要である。 一方で、事業者や自治体の運営努力だけでは路線の維持が難しく、地域公共交通確保維持事業により運行を確保・維持する必要がある。
	13		大和田大学病院線	4条乗合	幹線補助 車両購入補助	永平寺町、福井市北東部から福井市中心部への通勤通学、大型商業施設への買物、福井大学病院への通院等の手段として必要である。 一方で、事業者や自治体の運営努力だけでは路線の維持が難しく、地域公共交通確保維持事業により運行を確保・維持する必要がある。
	14		勝山大野線	4条乗合	幹線補助 車両購入補助	勝山市と大野市を結ぶ唯一の公共交通機関であり、勝山市から大野市内の高校への通学や、勝山市内の総合病院への通院等の手段として必要である。 一方で、事業者や自治体の運営努力だけでは路線の維持が難しく、地域公共交通確保維持事業により運行を確保・維持する必要がある。
	15		大野線	4条乗合	幹線補助 車両購入補助	大野市、福井市美山地区から福井市中心部への通勤通学や通院等の手段として必要である。 一方で、事業者や自治体の運営努力だけでは路線の維持が難しく、地域公共交通確保維持事業により運行を確保・維持する必要がある。
	16		清水グリーンライン	4条乗合	幹線補助 車両購入補助	福井市南西部から福井市中心部への通勤通学や通院、福井市清水地区の乗継拠点から各方面への乗継のための幹線として必要である。 一方で、事業者や自治体の運営努力だけでは路線の維持が難しく、地域公共交通確保維持事業により運行を確保・維持する必要がある。
	17		西田中宿堂線	4条乗合	幹線補助 車両購入補助	越前町朝日地区、福井市南西部から福井市中心部への通勤通学や通院、福井市清水地区の乗継拠点から各方面への乗継のための幹線として必要である。 一方で、事業者や自治体の運営努力だけでは路線の維持が難しく、地域公共交通確保維持事業により運行を確保・維持する必要がある。
	18		東尋坊線	4条乗合	幹線補助 車両購入補助	あわら市、坂井市域内および広域の通勤通学や通院、芦原温泉駅から芦原温泉街や東尋坊等に向かう観光客の移動手段として必要である。 一方で、事業者や自治体の運営努力だけでは路線の維持が難しく、地域公共交通確保維持事業により運行を確保・維持する必要がある。
	19		芦原丸岡永平寺線	4条乗合	幹線補助 車両購入補助	あわら市、坂井市、永平寺町域内および広域の通勤通学や通院、芦原温泉駅から丸岡城や大野山永平寺に向かう観光客の移動手段として必要である。 一方で、事業者や自治体の運営努力だけでは路線の維持が難しく、地域公共交通確保維持事業により運行を確保・維持する必要がある。
	20		三国丸岡線	4条乗合	幹線補助 車両購入補助	坂井市および広域の通勤通学や通院の手段として必要である。 一方で、事業者や自治体の運営努力だけでは路線の維持が難しく、地域公共交通確保維持事業により運行を確保・維持する必要がある。
	21		春江丸岡線	4条乗合	幹線補助 車両購入補助	坂井市および広域の通勤通学や通院の手段として必要である。 一方で、事業者や自治体の運営努力だけでは路線の維持が難しく、地域公共交通確保維持事業により運行を確保・維持する必要がある。

【県単広域の一覧表】

系統	番号	実施主体	系統名	事業区分	補助事業の活用	路線維持の必要性
県単広域	1	福井鉄道	武生越前海岸線	4条乗合	県単広域補助	越前市、越前町および広域の通勤通学や通院の手段として必要である。一方で、事業者や自治体の運営努力だけでは路線の維持が難しく、県単広域補助事業により運行を確保・維持する必要がある。
	2		王子保河野海岸線	4条乗合	県単広域補助	越前市、南越前町および広域の通勤通学や通院の手段として必要である。一方で、事業者や自治体の運営努力だけでは路線の維持が難しく、県単広域補助事業により運行を確保・維持する必要がある。
	3	京福バス	運転者教育センター	4条乗合	県単広域補助	福井市、坂井市および広域の通勤通学や通院の手段として必要である。一方で、事業者や自治体の運営努力だけでは路線の維持が難しく、県単広域補助事業により運行を確保・維持する必要がある。
	4		大学病院新田塚線	4条乗合	県単広域補助	福井市、坂井市、永平寺町および広域の通勤通学や通院の手段として必要である。一方で、事業者や自治体の運営努力だけでは路線の維持が難しく、県単広域補助事業により運行を確保・維持する必要がある。
	5		柴崎線	4条乗合	県単広域補助	福井市、越前町および広域の通勤通学や通院の手段として必要である。一方で、事業者や自治体の運営努力だけでは路線の維持が難しく、県単広域補助事業により運行を確保・維持する必要がある。
	6		鶉三国線	4条乗合	県単広域補助	福井市、坂井市および広域の通勤通学や通院の手段として必要である。一方で、事業者や自治体の運営努力だけでは路線の維持が難しく、県単広域補助事業により運行を確保・維持する必要がある。
	7		丸岡永平寺線	4条乗合	県単広域補助	坂井市、永平寺町および広域の通勤通学や通院の手段として必要である。一方で、事業者や自治体の運営努力だけでは路線の維持が難しく、県単広域補助事業により運行を確保・維持する必要がある。

(3) バス運転士等の採用者数と離職者数の推移

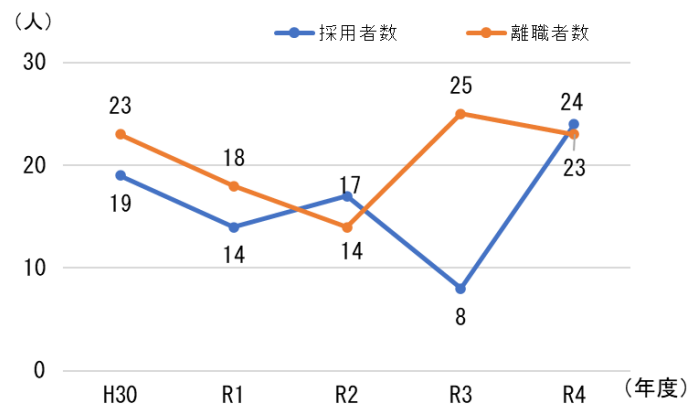
【自動車運転の職業の有効求人倍率の推移（正社員）】



出典：福井労働局 HP

※各年7月の数値、自動車運転の職業はタクシー・貨物輸送も含む

【京福バス・福鉄バスの採用者数と離職者数の推移等】



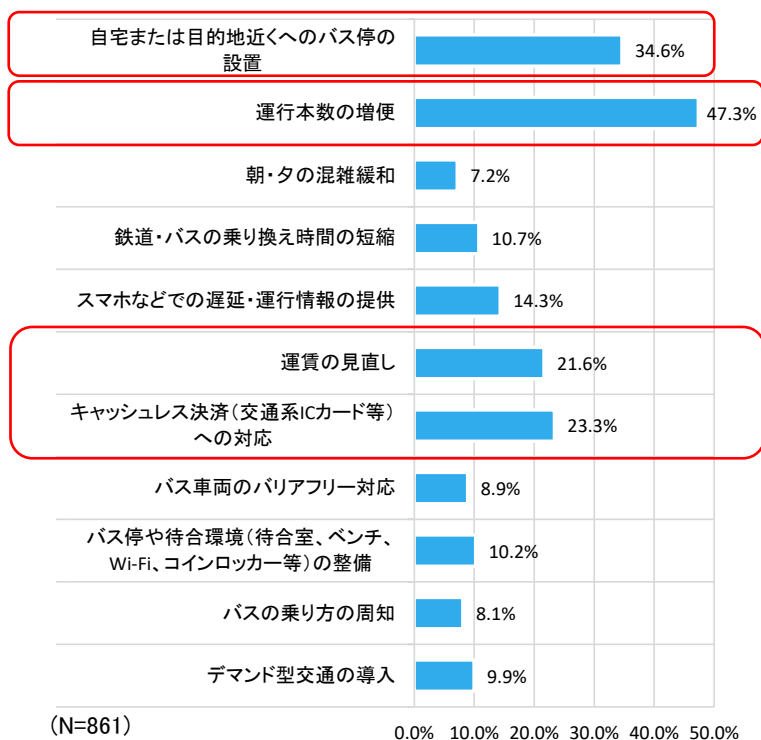
	人数	平均年齢	充足状況
運転士（乗合）	231	57	87%
運転士（貸切）	30	58	100%
技術職員（整備士等）	16	44	84%
事務職員	87	54	97%

出典：令和4年運転士等従業員調べ（福井県）

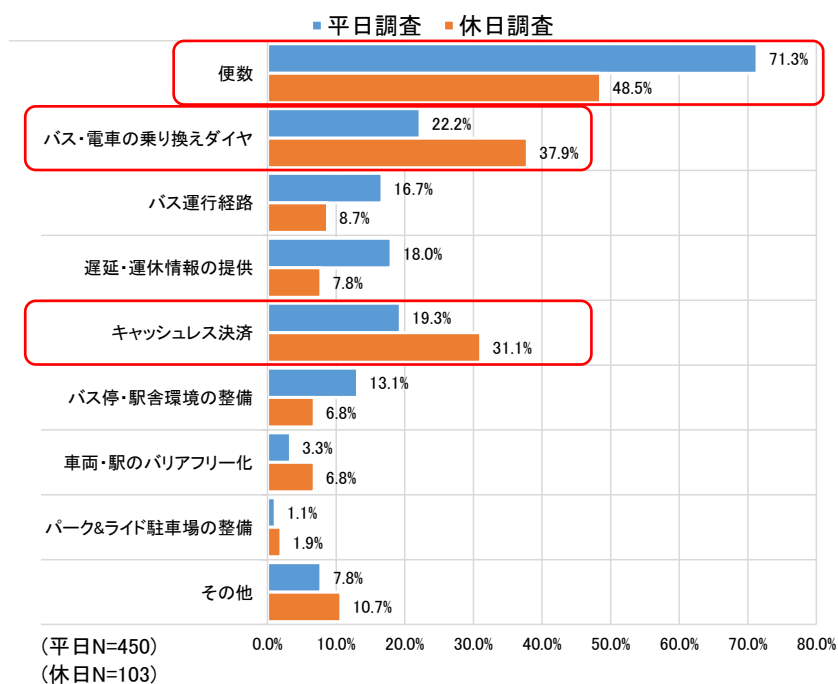
※人数、平均年齢、充足率は、京福バスと福鉄バスの合算

(4) バスの改善要望

【住民アンケート】



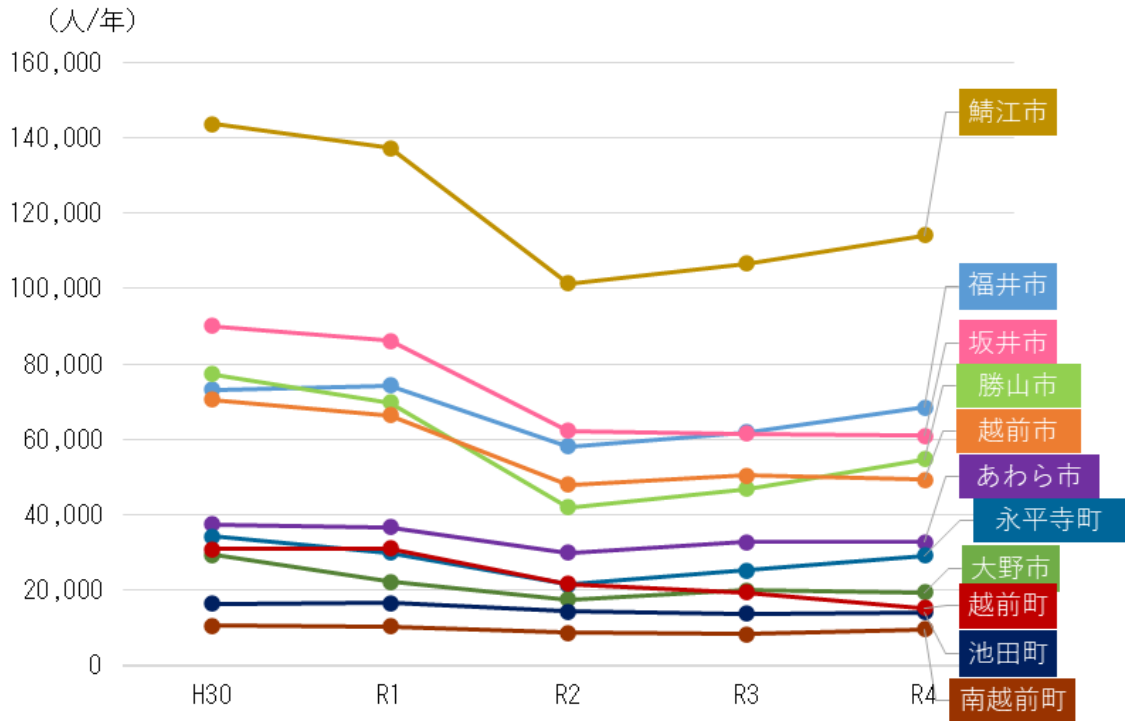
【利用者アンケート】



3) 各市町のコミュニティバス等

(1) 利用状況

【利用状況の推移】



(人/年)

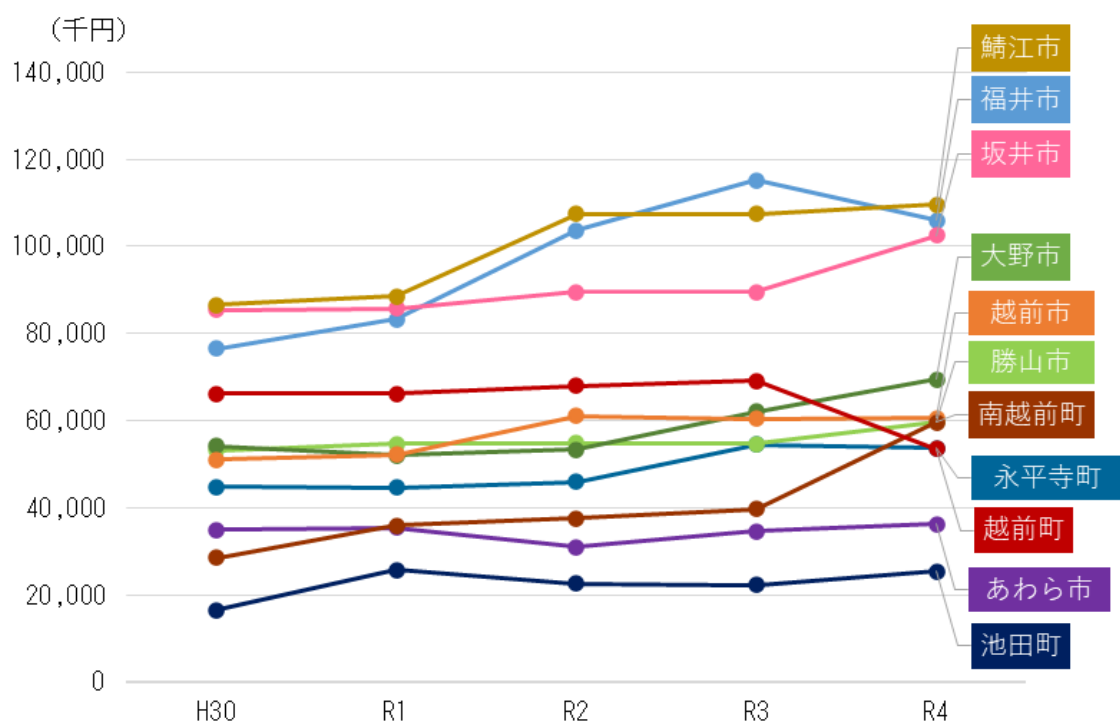
	福井市	あわら市	坂井市	永平寺町	勝山市	大野市	鯖江市	越前市	池田町	南越前町	越前町
H30年度	73,202	37,505	90,118	34,260	77,188	29,270	143,579	70,505	16,287	10,625	30,914
R1年度	74,262	36,716	86,034	29,961	69,795	22,133	137,233	66,313	16,615	10,339	30,996
R2年度	58,083	29,896	62,250	21,529	42,017	17,493	101,353	48,036	14,319	8,573	21,582
R3年度	61,807	32,655	61,412	25,205	46,756	19,924	106,630	50,402	13,761	8,305	19,367
R4年度	68,366	32,730	60,931	29,167	54,662	19,414	114,148	49,248	14,109	9,658	15,215

※コミュニティバス、乗合タクシー、デマンド交通、自家用有償（無償）の利用実績

出典：市町ヒアリング結果

(2) 運行経費

【運行経費の推移】



(千円)

	福井市	あわら市	坂井市	永平寺町	勝山市	大野市	鯖江市	越前市	池田町	南越前町	越前町
H30年度	76,438	34,854	85,445	44,706	53,211	54,181	86,489	51,012	16,457	28,441	66,190
R1年度	83,176	35,410	85,649	44,536	54,637	52,030	88,517	52,108	25,595	35,937	66,103
R2年度	103,560	30,927	89,515	45,930	54,765	53,257	107,440	61,020	22,533	37,558	68,020
R3年度	115,147	34,568	89,450	54,501	54,678	62,004	107,405	60,393	22,280	39,622	69,045
R4年度	105,983	36,150	102,478	53,701	59,680	69,486	109,594	60,514	25,401	59,569	53,552

※コミュニティバス、乗合タクシー、デマンド交通、自家用有償（無償）の運行経費

出典：市町ヒアリング結果

4) タクシー

(1) 利用状況

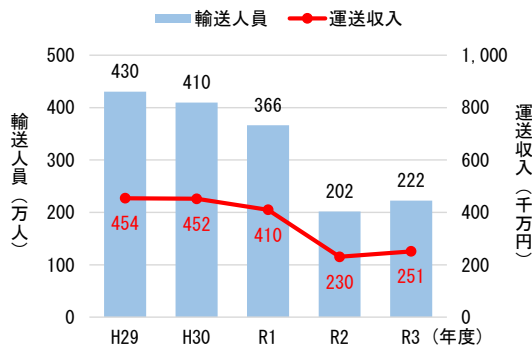
【福井県のタクシー交通圏】 【福井県タクシー協会（正会員）事業者数と車両数】



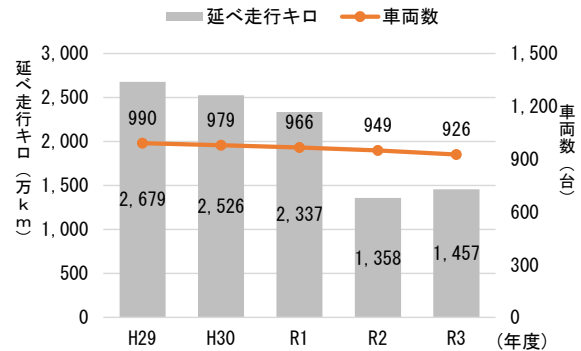
地域	市町	会社数	車両数
福井交通圏	福井市	13	408
	あわら市	6	103
	永平寺町	2	22
	鯖江市	2	27
	計	23	560
勝山・大野地区	勝山市	2	15
	大野市	3	12
	計	5	27
武生交通圏	越前市	4	46
	池田町	1	1
	南越前町	1	4
	越前町	1	5
	計	7	56
合計		35	643

出典：一般社団法人福井県タクシー協会HP

【輸送人員と運送収入の推移（福井県）】



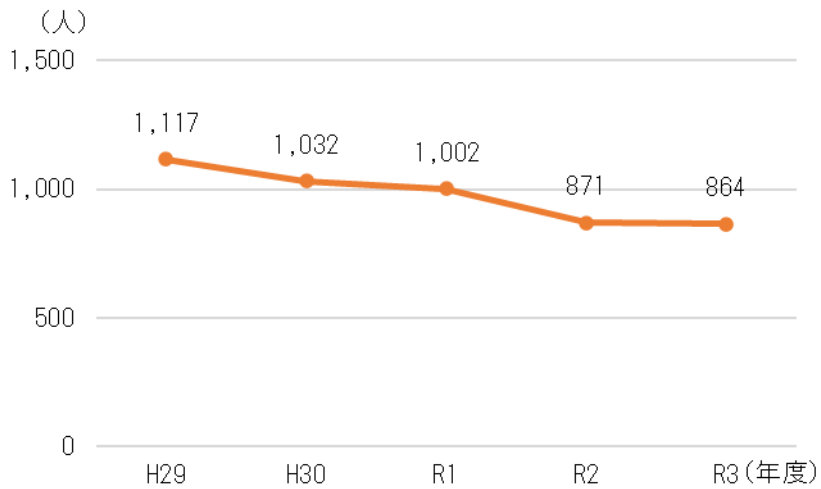
【延べ走行キロと車両数の推移（福井県）】



出典：福井県統計年鑑

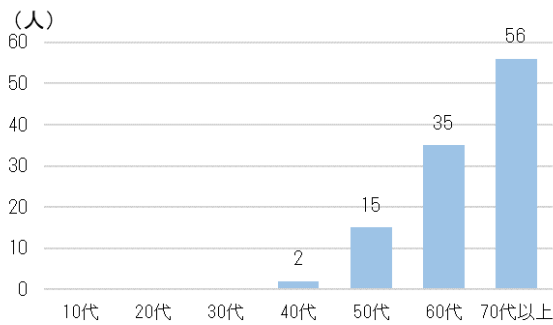
(2) タクシー運転士の採用者数と離職者数の推移

【運転士数の推移】

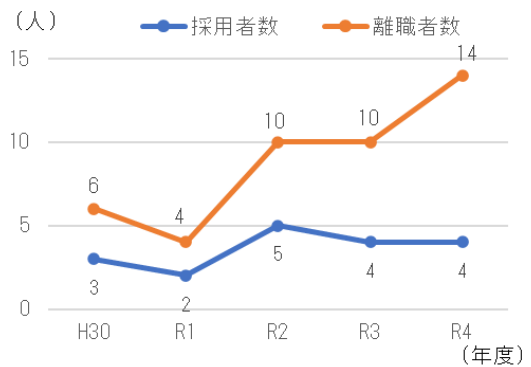


出典:数字で見る中部の運輸 2023

【県内タクシー事業者（5社）の運転士の年齢構成（R4年度末時点）】



【運転士採用数と離職者数の推移】



出典:運転士等従業員調べ（福井県）

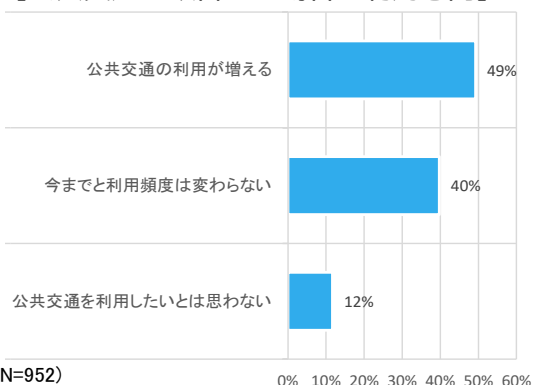
	人数	平均年齢(歳)	充足状況(%)
運転手	111	67	73%

※充足状況は定員数記載の2社の充足率

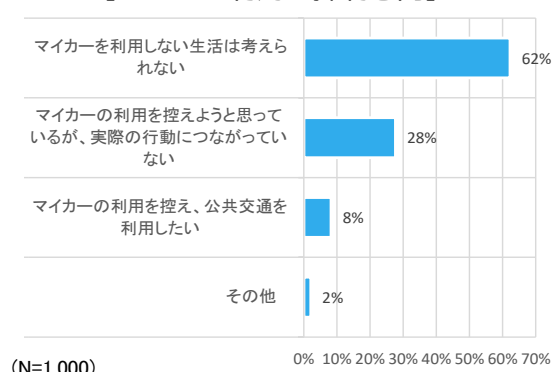
出典:運転士等従業員調べ（福井県）

3. 今後の公共交通の利用意向

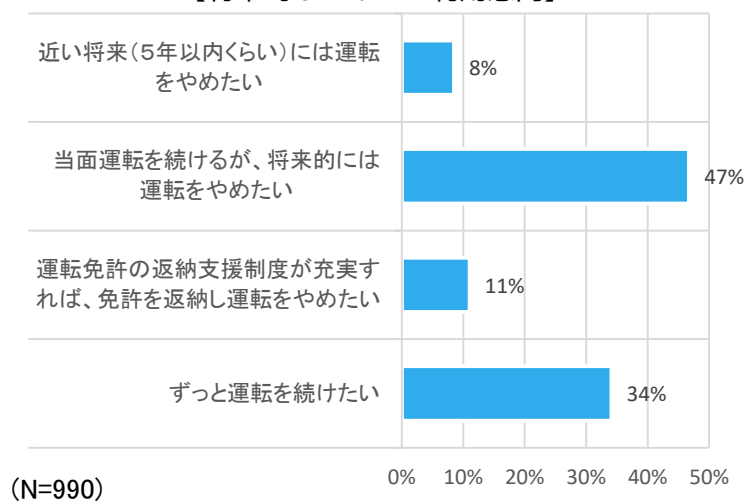
【公共交通が改善した場合の利用意向】



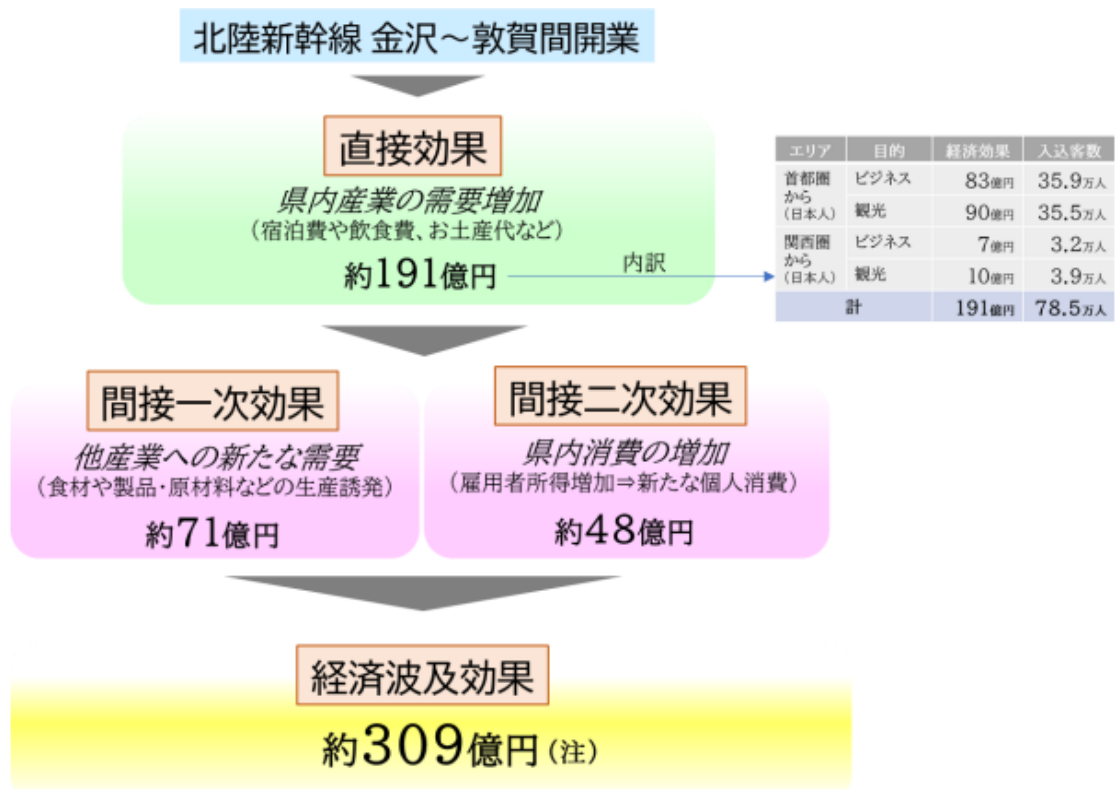
【マイカー利用の抑制意向】



【将来的なマイカー利用意向】



2) 北陸新幹線の開業効果



出典：日本政策投資銀行における経済波及効果 (R2.2)

5. 地域公共交通の利用促進等に関する取組状況

1) 各市町および事業者の取組状況

【各市町の主な取組内容】

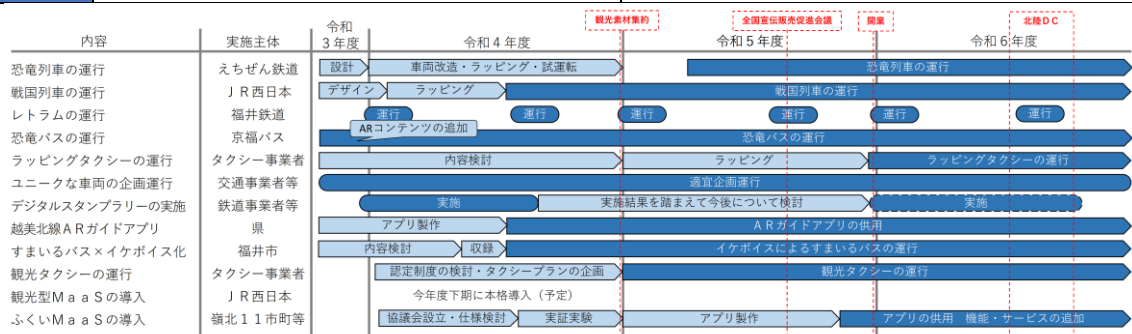
(令和元年度～令和4年度)

主な取組内容（抜粋）						
サービス改善	● 11市町中11市町実施					
	福井市	大野市	勝山市	鯖江市	あわら市	
	・フルデマンドタクシー運行開始 ・すまいるバスダイヤの改正	・まちなか循環バスのダイヤ改正 ・道の駅開業に合わせた路線名変更	・コミュバス、観光バス、恐竜館直通便のNAVITIME対応	・つつじバスのダイヤ改正	・車内抗菌コーティングを実施	
越前市	坂井市	永平寺町	池田町	南越前町	越前町	
・免許返納者へのサービス提供簡素化 ・市民バスのダイヤ改正	・オンデマンド型交通の実証実験 ・コミュバスのダイヤ改正	・コミュバスの新規バス停設置 ・近助タクシー実用化エリア拡大	・町民協働マイバスの新型車両を購入	・町営路線バス運行の見直し ・AI オンデマンドバス運行の実証実験	・町内の交通体系大幅見直し ・デマンドタクシー新設	
情報提供	● 11市町中11市町実施					
	福井市	大野市	勝山市	鯖江市	あわら市	
	・路線・時刻表の変更に対する住民等への周知	・希望者へのマイ時刻表の作成 ・グーグルマップ等へのバス情報の追加、更新	・希望者へのマイ時刻表の作成 ・観光施設へのバス時刻表の作成	・携帯時刻表の全戸配布 ・HP 上でのバスルート情報発信	・最新の停留所を記載したパンフレット、地図を製作	
越前市	坂井市	永平寺町	池田町	南越前町	越前町	
・市民バス時刻表の全戸配布 ・庁内職員に公共交通の利用案内	・バス停表示板の改修 ・時刻表の配布	・希望者へのマイ時刻表の作成	・コミュバスの運行ルート、時刻表改正 ・地区ごとに対応した時刻表を配布	・町HPでの住民利用バスの周知	・グーグルマップへのコミュバス運行情報登録	
利用促進	● 11市町中11市町実施					
	福井市	大野市	勝山市	鯖江市	あわら市	
	・出前講座 ・カー・セーブ運動 ・福鉄企画乗車券の充実 ・越美北線利用拡大キャンペーン事業	・イベント時増便・循環バス情報掲載 ・次回無料券の配布 ・越美北線沿線の買い物補助券の配布	・高齢者等バス・タクシー利用券配布 ・スキー場利用促進事業を実施	・つつじバス出前講座の実施 ・福井鉄道西鯖江駅 P&R 駐車場の供用開始	・高齢者向け乗合タクシー説明会の開催 ・カー・セーブ運動	
越前市	坂井市	永平寺町	池田町	南越前町	越前町	
・駅でイベント開催 ・福鉄企画乗車券の充実 ・福井鉄道野外学習等への支援	・えち鉄との連携イベントの開催 ・オンデマンド型交通の説明会	・小学生への近助タクシー乗り方教室の開催 ・カー・セーブ運動	・中学生向けにマイバス、定期券助成の説明会	・広報誌において町公共交通特集ページを掲載 ・AI オンデマンドバスの説明会	・コミュバス無料運行期間の実施 ・デマンドタクシー利用促進・説明会	
ハード整備	● 11市町中8市町実施					
	福井市	大野市	勝山市	鯖江市	あわら市	
	・福鉄駅待合環境の整備改修 ・福鉄及びえち鉄多言語対応			・つつじバス車両を1台購入 ・バスへの愛着醸成	・停留所の新設、移設、廃止 ・あわら湯のまち駅の多言語案内・トイレ改修	
越前市	坂井市	永平寺町	池田町	南越前町	越前町	
・福鉄待合環境の整備改修 ・市民バス車両購入 ・北府駅鉄道ミュージアムの整備	・駅のリニューアル、バリアフリー化 ・駅の照明機器取替、修繕	・えち鉄駅トイレ改修 ・コミュバス新型を購入		・南条地区の住民利用バス車両購入	・デマンドタクシーの車両購入	
その他	<福井市> ・ミライロ ID に対応 ・ラッピング電車 ・危険なバス停対応		<勝山市> ・乗り方教室の実施	<越前市> ・危険バス停の移設 ・越前たけふ駅二次交通需要調査に着手		<越前町> ・危険バス停の縮減

2) 二次交通のエンタメ化の検討

【二次交通エンタメ化プロジェクトの内容】

目的	観光地が点在することを前向きに捉え、福井駅周辺からの移動を楽しめる仕掛けをつくることにより、観光客の満足度を高め、リピーターにつなげる。	
戦略	乗りたくなる仕掛けづくり	乗って楽しい仕掛けづくり
	<ul style="list-style-type: none"> ○恐竜列車の運行（えちぜん鉄道福井駅～勝山駅） ○戦国列車の運行（JR 越美北線） ○レトラムの運行（福井鉄道福井駅～たけふ新駅） ○恐竜バスの運行（福井駅東口～恐竜博物館） ○ラッピングタクシーの運行（JR 福井駅前発着） ○ユニークな車両の企画運行 	<ul style="list-style-type: none"> ○鉄道と「駅メモ」がコラボしたデジタルスタンプラリーの実施 ○越美北線ARガイドアプリの導入 ○すまいるバス×イケボイス化プロジェクト ○観光タクシーの運行 ○観光型MaaSの導入 ○ふくいMaaSの導入



出典：県都にぎわい創生協議会資料（令和4年11月時点修正）