

# 東北地方太平洋沖地震発生にともなう対応

## 対策

東京電力福島第一原子力発電所で発生した原子力災害は、放射性物質が外部に漏れたことにより、住民の被ばくや農作物の汚染など周辺環境に重大な被害を与えています。その主な原因は、地震・津波により、外部からの電源が失われ、非常用ディーゼル発電機を冷却するための海水ポンプ等も機能しなかったためと考えられます。県では、県内の原子力発電所がこうした事態に陥ることがないように、国や事業者に対し、原子力発電所の安全機能のさらなる向上を強く求めています。

### 県内原子力発電所の安全を確保します

詳しくは、県ホームページ「原子力災害に係る福井県の対応」をご覧ください。

#### いち早く電力事業者トップへ要請

県内に原子力発電所を有する関西電力、日本原電、原子力機構に対し、安全確保を要請(要請の状況)

3月12日 3事業者の社長、理事長に対し、各プラントの安全確保体制の強化、安全管理に万全を期すよう電話要請

3月13日 3事業者の現地事業本部長等に要請

3月20日 関西電力社長に要請

- 県民の安全 安心を早期に確保するための積極的な投資
- 海水ポンプの地震・津波対策の強化
- 使用済燃料プールの冷却機能の強化
- アクセス道路整備への協力
- 電源喪失などシビアアクシデントに対する訓練 など

3月25日 日本原電副社長に要請

- 送電系統や冷却システムのさらなる多重化
- 原子力災害の原因究明の進展にともなう新たな知見の適切な反映 など

#### 国の責任ある早急な対応を要請

3月17日 中山経済産業大臣政務官に対し、緊急要請(要請内容)

- ①原子力災害の早期収束と情報公開の徹底
- ②原子力災害発生の原因究明と安全確保対策
- ③原子力防災対策の充実
- ④耐震安全性の向上
- ⑤原子力防災道路の早期整備

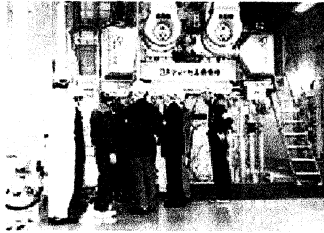
3月23日 清水文部科学省事務次官に「もんじゅ」の安全確保、環境放射線調査体制の強化、日本海側における地震・津波の発生解明について要請(要請内容)

- ①シビアアクシデントへの対応
- ②炉内中継装置の早期復旧
- ③安全システムの一層の多重化
- ④初動体制時のバックアップ機能の強化

#### 県原子力安全専門委員会による現地調査・審議

3月14日 県原子力安全専門委員会は、福島第一原子力発電所の電源喪失の原因と想定される海水冷却系ポンプ、非常用ディーゼル発電機の状態等について、日本原電敦賀発電所、関西電力美浜発電所を現地調査し、16日に「安全性の信頼回復には、安全システムの一層の多様化が必要」と県に報告

3月25日 今回の地震発生メカニズムや日本海側における地震・津波の知見について審議



#### 安全対策の実施状況の検証

事業者の安全対策が確実に実施されているかどうかについて、県および県原子力安全専門委員会が厳正にチェックするシステムを作ります。

#### 県内原子力発電所周辺の環境放射線を測定

県と事業者は、県内で24時間連続して環境放射線を測定し、結果をホームページや報道機関を通じて県民の皆さんにお知らせしています。

## 支援

県では、地震発生後、直ちに地震対策の支援本部を設置し、市町、団体、県民の皆さんと一体となって被災地を支援しています。

#### 福井から、被災地の方々に支援しています

##### 主な人的支援

(医療救護活動)

- DMAT(災害派遣医療チーム) 地震発生直後、県立病院、赤十字病院、福大病院、済生会病院から宮城県、福島県に派遣(延べ6チーム35名)
- 医療救護班 福大病院、県立病院、小浜病院、済生会病院、敦賀病院から宮城県に派遣(延べ37名)
- スクリーニング班 被ばく放射線検査のため県立病院、敦賀病院、福大病院から福島県に派遣(延べ15名)
- 健康相談班 保健師・薬剤師を宮城県に派遣(延べ15名)
- 心のケアチーム 避難所で心の健康に関する診療・相談を行うチームを仙台市に派遣(延べ10名)
- 被ばく患者の受入れ 県立病院緊急時医療対策施設に被ばく患者の受入れ体制を整備

(救出救助活動)

- 県防災ヘリコプターを福島県に派遣
- 緊急消防援助隊を岩手県に派遣(延べ327人)
- 県警広域緊急援助隊等を宮城県、岩手県、福島県に派遣(延べ169人)

(物理的支援)

- 義援物資を募集し、福島県、宮城県、岩手県へ搬送(受付物資)①保存食(缶詰、乾パン、クラッカー、カップ麺)、②飲料水、③粉ミルク、④紙おむつ(幼児用・大人用)、⑤毛布
- 原子力防災資機材 福島県からの要請に応じ、本県で備蓄している原子力防災資機材(防護服、防護マスク、ポケット線量計など)を提供

##### 義援金の受付

- 受付窓口 県会計課と各地の県合同庁舎
- 受付時間 午前8時30分から午後5時(土曜、日曜、祝日を含む)
- 銀行振込の場合 <振込先金融機関> 福井銀行、福井県信用農業協同組合連合会、福邦銀行、北陸銀行、福井信用金庫 ㊟ 会計課 0776(20)0525

##### 「被災自治体応援ふるさと納税」のスタート

福井県では、ふるさと納税で、岩手県、宮城県、福島県、茨城県を応援することとし、被災地に対する寄付の事務を代行する被災自治体応援ふるさと納税を始めました。 ㊟ ふるさと営業課 0776(20)0286-0278

##### 被災された方々の受入れを行っています

○「被災者受入相談室」では、住宅・教育・医療・福祉・雇用等、被災者が本県で生活する上で、必要な支援に関する相談を行っています。 ㊟ 被災者受入相談室 0776(20)0387

##### 影響を受ける県内企業を応援します

- 直接の被災中小企業者、震災の影響により、今後一定期間、売上減少が見込まれる中小企業者等の制度融資の要件を緩和
- 県経営支援課とふくい産業支援センター内に特別相談窓口を開設 ㊟ 経営支援課 0776(20)0367 ㊟ 産業支援センター 0776(67)7400
- 緊急対策会議を開催し、金融機関に対して中小企業への円滑な資金供給を要請

##### 災害ボランティア活動を応援します

○災害時にボランティアとして活動される方に登録をお願いします。 ㊟ 男女参画 県民活動課 0776(20)0319

詳しくは、県ホームページ「東北地方太平洋沖地震関連情報」をご覧ください。

#### 要請を受けた電力事業者の対応

各電力事業者は、送電線の強化など、徹底的な安全確保対策のため最優先に予算を確保し、早急に実施することを表明しました。

- (1) 電源確保対策
  - 移動式や空冷式の非常用発電機の設置
  - 送電鉄塔の強化と送電系統の多重化
- (2) 冷やす機能の強化
  - 海水を取り入れるポンプの津波対策の強化(防水壁の設置)
  - 外部電源喪失時に非常用ディーゼル発電機を冷却するための移動式ポンプの設置
- (3) 定期検査における特別検査の実施
  - 緊急に炉心を冷却する設備が健全に動くことの確認
  - 使用済燃料プールの冷却ポンプの点検
- (4) その他
  - 全電源喪失時など万が一の場合に備えた対応訓練の実施
  - 発電所周辺の防災道路整備への協力

県民の皆様への広報 各電力事業者は安全対策の方針、実施状況を新聞、テレビ、ホームページ等を通じ、広く県民の皆様にお知らせしています。詳しくは各社のホームページ等をご覧ください。

## しごと・試験

### 就職応援セミナー

就職活動を振り返り、今後の方向性について考えます。講師/絶対内定シリーズ著者 杉村太郎さん 対象/2011年卒の未就職の方 日時/4月14日(木)13:30~15:00 場所/福井商工会議所ビル ㊟ ふくいジョブカフェ 0776(32)4510

### 県求職者支援センター

離職者の仕事や暮らしの相談に対応するセンターの開館日時が変わります。開館日時/月~金 8:30~17:00 場所/県求職者支援センター 0776(30)0451

## くらし

### 5月31日までに住宅用火災警報器の設置を

## 独身者の出会いと交流を応援

年間を通してスポーツや文化活動などを行い、交流を深める独身者のグループを募集しています。募集期間/4月21日(木) 補助額/新規立上げ:5万円、活動経費:10万円 ㊟ 子ども家庭課 0776(20)0341

## 保健・子育て・福祉

### 各種手当の支給額が変更

4月1日から支給額が変わります。

手当の種類	支給額
児童扶養手当	41,550円
特別児童扶養手当(1歳)	50,550円
特別児童扶養手当(2歳)	33,670円
特別障害者手当	26,340円
障害児福祉手当	14,330円
福祉手当(経過措置)	14,330円

㊟ 各市町

### 献血できる年齢が拡大

4月1日から男性に限り、献血できる年齢が広がります。400ml全血献血/17歳から 血小板成分献血/69歳まで ㊟ 医薬食品・衛生課 0776(20)0347

## 介護・子育てボランティアグループ募集

介護や子育てなどを行う元気な高齢者グループを支援します。対象/60歳以上の方 3人以上のグループ 助成/1グループ10万円を上限 申込締切/4月28日(木) ㊟ 長寿福祉課 0776(20)0330

## 依存症を考えるセミナー

内容/○あなたのキャンブルは病気でしようか(10:00~) ○アルコール依存症とその回復(13:00~) 日時/4月18日(月)10:00~16:00 場所/㊟ ホットサポートふくい 0776(26)7100

## 産業・農林

### 4月の農林水産研修

内容/①水稲選抜栽培のポイント ②大豆栽培のポイント 日時/4月15日(金) ①13:30~、②14:30~ 場所/㊟ ふくい農林水産支援センター 0776(21)8315

## ふくいアグリスクール 受講生募集

講義や実習を通して農業を学びませんか。期間/4月~12月の日曜日(年間12回) 申込締切/4月18日(月) 年間10,000円 場所/㊟ ふくい農林水産支援センター 0776(21)5457

### 5月半ばの適期田植えを

福井米の品質向上を図るため、コシヒカリの田植え時期を5月中旬以降に遅らせる「5月半ばの適期田植え」を推進しています。コシヒカリの種まきは4月下旬に、田植えは5月中旬以降にお願いします。 ㊟ 水田農業経営課 0776(20)0428

行事等の詳細は㊟へお問合せください。 ㊟の催しは、事前申込みが必要です。 ㊟の催しは有料、それ以外は無料です。

## 文化・レクリエーション

### 桜の名木スタンプラリー

県内各地の桜の名木を巡ろう。期間/4月2日(土)~20日(水) コース/福井・坂井コース 丹南コース 若狭コース ※スタンプカードは各農林総合事務所、市町役場などで配布中 ㊟ 県産材活用課 0776(20)0698

### 福井城址の写真募集

歴史的遺産である福井城址をテーマとした写真を募集します。写真は県庁ホールなどで展示します。テーマ/福井城址と桜、福井城址と春、福井城址の夜景 サイズ/四ツ切 またはW四ツ切 募集締切/5月9日(月) ㊟ 財産活用課 0776(20)0252

## 新緑ハイキング

六呂師高原をハイキングしながら自然観察をしませんか。コース/わいわいコース、ハッスルコース 対象/小学生以上 日時/4月29日(金・祝) 9:30~14:30 申込期間/4月2日(土)~16日(土) ㊟ 500円 場所/㊟ 奥越高原青少年自然の家 0779(67)1321

## 皆様の声を県政に

### 県民パブリックコメント

ご意見を募集しています。①吉野瀬川ダム事業の検証にかかる検討について ②河内川ダム事業の検証にかかる検討について 意見募集/4月22日(金)まで ※資料は県HPや県庁、県合同庁舎で ㊟ 河川課 0776(20)0485

## 4月10日は投票日

### 福井県知事、福井県議会議員選挙

投票時間/7:00~20:00  
◆当日投票に行けない方は4月9日まで期日前投票ができます  
㊟ 県選挙管理委員会 0776(20)0357 各市町選挙管理委員会

## 今月の催し

### 絵や本を見よう

えほんとかみしばいの会	4/2(土)16(土) 15:00~	場所/㊟ 県立図書館 0776(33)8860
おはなし会	4/9(土)23(土) 30(土)15:00~	場所/㊟ 若狭図書館 0770(52)2705
★4/11(月)~15(金)の間、図書館、文書館は休館		
本の特集		
◆花を見に行く	~4/10(日)	場所/㊟ 若狭図書館 0770(52)2705
◆うさぎがいっぱい	~4/27(水)	
春休み企画「世界でもっとも有名な2羽のうさぎ」展	~4/10(日)	

## 昔のものや歴史に触れよう

博物館セミナー「第3次恐竜化石発掘調査を終えて」	4/17(日) 13:00~14:30	場所/㊟ 恐竜博物館 0779(88)0001
「一栗谷と北庄 発掘された戦国ドラマの舞台」	~4/10(日)	場所/㊟ 県立歴史博物館 0776(22)4675
移動企画展「写された若狭 井田家所蔵古写真の世界」	~5/8(日)	
月替展示「春の生きた時代~家藏から見た幕末・明治~」	~4/10(日)	場所/㊟ 文書館 0776(33)8890
テーマ展「戦国三姉妹 初~展の若狭小浜」	4/9(土) ~5/8(日)	場所/㊟ 若狭歴史民俗資料館 0770(56)0525
展示「ペーパークラフト動物園~動物で漢字を学ぼう~」	4/1(金) ~4/9(土)	場所/㊟ ことば歴史文化館 0776(21)1500
ペーパークラフト教室 ~和紙のペンギんをつくらう~	4/3(日) 14:00~16:00	

## 自然や科学に親しもう

自然観察ウォーク「早春のエフェメラル~カタクリ咲く里山をめぐり~」	4/9(土) 9:00~12:00	場所/㊟ 自然保護センター 0779(67)1655
週末天体観望会「土星と春の星座」	毎週土曜 19:30~21:30	
三方五湖自然教室「湖のギャング ブラックバス・ブルーギル」	4/10(日)17(日) 9:00~12:00	場所/㊟ 海浜自然センター 0770(46)1101
リラクゼーション教室	4/9(土) 13:30~16:00	場所/㊟ ふくい健康の森 県民健康センター 0776(98)8000
内容/森林浴ウォーキング、アロマストレッチ		
いきいき体操	毎週土曜 11:00~11:40	場所/㊟ ふくい健康の森 生きがい交流センター 0776(98)5801
対象/高校生以上		

## 親子で楽しもう

プラネタリウム「超絶版 けろろ軍団 星をとりもどせ! 太陽系大追跡であります!!」	4/14(木)~	場所/㊟ エンゼルランドふくい 0776(51)8000
全天周回観望会	4/14(木)~	
◆月の魔法とサンゴの海	4/14(木)~	
◆HAYABUSA	4/3(日)から毎週開催	
わいわいものづくり「バルーンアート」	4/1(金)~30(土)	場所/㊟ こども家族館 0770(77)3211
わいわいものづくりスペシャル「バルーンアートスペシャル」	4/9(土)10(日) 13:00~14:30	
みんなでクッキング「三色団子」	4月の土・日・祝日	

県内のイベント情報は [ふくいドットコム](#) 検索 お出かけは公共交通機関で [ばす・でんしゃナビふくい](#) 検索 携帯版はこちらから 1