

令和元年度

福井県の建築住宅行政

福井県土木部建築住宅課

はじめに

福井県は3回連続「幸福度日本一」という輝かしい評価を受けており、全国に誇れる暮らしの豊かさがあります。特に、子育てしやすく、男女共に働きやすい環境が整っており、ゆとりある戸建て持家住宅の割合が高く、豊かな自然環境や良好なまち並み、福井に残る家族や地域のつながり力が特長となっています。

平成から令和へと時代が変わる中、住宅行政を取り巻く現状としては、少子高齢化および人口減少の急激な進展、空き家の増加、自然災害の相次ぐ発生など多様な課題があり、状況の変化に対応していくことが求められています。

本県の住宅施策としては、子育て世帯や高齢者等が安心して暮らせる住環境の整備や、木造住宅の耐震化の促進のほか、増加する空き家の流通促進を図るための無料相談会の開催や老朽空き家の除却に対する支援を行っています。引き続き、あらゆる人が安心して暮らせるための長期的な住宅政策を推進してまいります。

本書は、本県における建築住宅行政の現状をまとめたものですが、多くの方々にご活用いただき、今後の建築住宅行政の推進に少しでも役立てていただければ幸いです。

令和元年11月

福井県土木部建築住宅課長 田中 忠範

目 次

I 行政組織と事務分掌

1	建築住宅行政組織の変遷	1
2	組織図	3
3	建築・営繕関係職員数	3
4	建築住宅行政の所掌事務	4
5	所管する法令・条例・規則・要綱の一覧	5
6	建築行政関係の附属機関	7
7	特定行政庁の所轄区域	8
8	福井県の位置および都市計画区域図	9

II 所管事業の概要

1	建築住宅課の事業体系（グループ別）	1 0
2	建築行政の概要	1 2
3	住宅行政の概要	1 5

参 考 資 料

1	【建築住宅課所管の歳入歳出決算概要】	2 7
2	【出資・出捐・設立許可している公益法人等】	2 8
3	【建築確認、許可等取扱件数】	3 0
4	【道路位置指定件数】	3 4
5	【定期調査等の報告件数】	3 5
6	【県下の着工建築物の状況】	3 6
7	【建築協定認可一覧】	4 1
8	【建設リサイクル法による対象建設工事に係る届出等件数】	4 1
9	【二級・木造建築士試験結果等】	4 2
1 0	【市街地再開発事業実施状況】	4 3
1 1	【建築物におけるバリアフリー法による認定件数】	4 4
1 2	【建築物省エネ法適合性判定通知・届出受理件数】	4 4
1 3	【建築物のエネルギー消費性能の向上に関する法律 性能向上計画等認定件数】	4 4
1 4	【福祉のまちづくり条例 特定施設新築等の届出件数】	4 5
1 5	【がけ地近接等危険住宅移転事業の実施状況】	4 6
1 6	【長期優良住宅の普及の促進等に関する法律 認定件数】	4 7
1 7	【優良宅地・優良住宅認定取扱件数】	4 7
1 8	【宅地建物取引士と取引業者の登録状況等】	4 8
1 9	【都市の低炭素化の促進に関する法律 低炭素建築物新築等計画認定件数】	4 9
2 0	【サービス付き高齢者向け住宅の登録数】	4 9
2 1	【住宅確保要配慮者円滑入居賃貸住宅事業の登録数】	4 9
2 2	【住宅確保要配慮者居住支援法人の指定数】	4 9
2 3	【住宅政策の取り組み状況】	5 0
2 4	【住宅・土地統計調査】	5 2
2 5	【木造住宅耐震化促進事業実績戸数】	5 3
2 6	【多世帯同居・近居住まい推進事業 実績戸数】	5 4
2 7	【住宅市街地基盤整備事業（旧住宅地関連公共施設等総合整備事業）実績】	5 5
2 8	【地域優良賃貸住宅の建設戸数】	5 6
2 9	【公営住宅・特定公共賃貸住宅の整備戸数】	5 7
3 0	【公営住宅等管理戸数】	5 7
3 1	【県営住宅の管理戸数】	5 8
3 2	【住教育推進事業 モデル地区実績】	5 9
3 3	【子育て世帯と移住者への住まい支援事業 実績戸数】	5 9
3 4	【空き家対策支援事業 実績】	6 0
3 5	【営繕工事】	6 2
3 6	【県産品活用推進】	6 4

I 行政組織と事務分掌

1 建築住宅行政組織の変遷

年度	知事	技幹(建築)	課長	人員	係(平成9年度よりグループ制導入)	
21			2. 5 竹内佐平治	25	土木部建築課(戦災復興院 福井建築出張所)	
22	4. 5			72	総務係	指導係
23				67		資材係
24				50		住宅係
25	小幡治和		6. 29 谷口 治郎	50		企画係
26				50	第一指導	第二指導
27				50		
28			9. 17 佐田 強	49		
29				47	庶務	
30	4. 23			47		
31	羽根盛一			43		
32				38		
33				39		
34	4. 23			39	審査	指導
35				39		
36				40		
37	北栄造		6. 1 河野 務道	42		
38			11. 1 宇野 喜之	41		
39				40		
40				40		
41				46		
42	4. 15		4. 1 熊谷 照蔵	42	総務	企画
43				40		
44				41		
45				45		
46			4. 1 瀬田 精一	50		
47				53		
48				57		
49				37		
50				37		
51	中川平太夫			32		
52			4. 1 瀬田 (→事務取扱)	32		
53			4. 1 佐野 英雄	25	審査指導	
54				27		
55				27		
56				27		
57				28		
58			4. 1 佐野 (→事務取扱)	26		
59			4. 1 林 恒男	24		
60				23		
61			4. 1 林 (→事務取扱)	24		
62	5. 12			24		
63			4. 1 池上 博視	22		
H元				22		
2			4. 1 池上	22		
3			4. 1 高木 靖夫	22		
4				22	建築企画	
5				22		
6	栗田幸雄			22		
7			5. 15 高木	22		
8			5. 15 伊戸 紘孝	22		
9				22	住宅計画	建築環境
10			4. 1 伊戸	20		住まいづくり
11			5. 17 阿戸	20		
12			4. 1 伊藤	20		
13			4. 1 木本 友正	19		
14				20		
15	4. 23			20		
16			4. 1 北山太市郎	20		
17			4. 1 五十嵐穰治	18		
18			4. 1 小林登志夫	17		
19	西川一誠		5. 17 宗澤 公夫	17		
20			4. 1 宗澤	18		
21			4. 1 山口 峰穂	18		
22			4. 1 山中 邦一	16		
23			5. 17 横山	16		
			5. 17 井上 邦夫	18		

内務部総務課(営繕)
総務部庶務課営繕係

営繕係

第一営繕 第二営繕

第一営繕 第二営繕 第三営繕

住宅第一 住宅第二 住宅第三 営繕第一 営繕第二 営繕第三

指導 住宅 住宅管理 工査 設計 工事第一 工事第二

都市開発 建築指導 融資住宅 工営第一 工営第二 設備

公社指導 営繕課 24人

県庁舎建設事務局

建築住宅課

県立病院建設室

5人 23人
6人 22人
6人 22人
6人 22人
4人 20人
4人 18人
4人 18人
5人 18人
5人 18人
4人 17人
4人 16人

人員には、住宅供給公社・建築住宅センター・建設技術公社への出向者、事務補助員は除く。

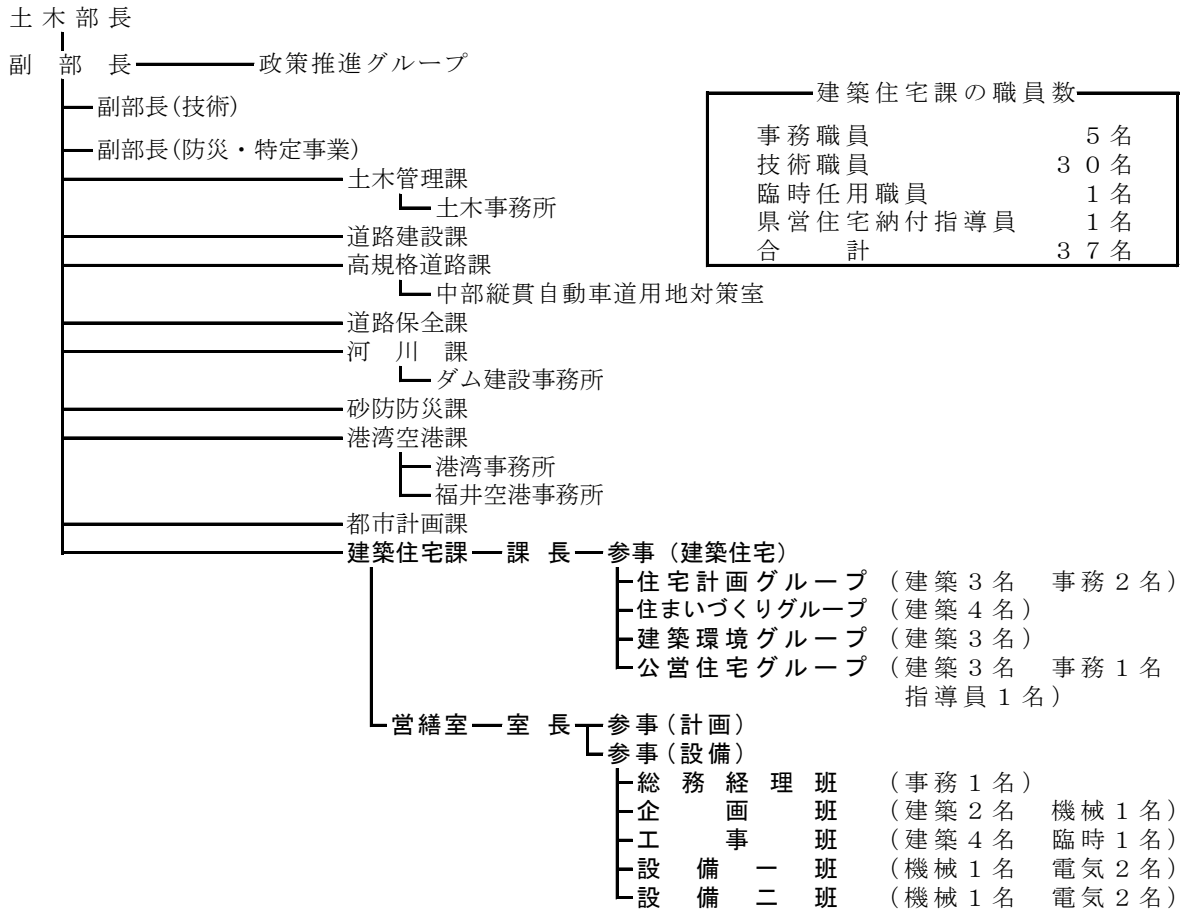
年度	知事	技幹(建築)	課長	人員	係(平成9年度よりグループ制導入)				
24	西川一誠	横山	井上 邦夫	34	住宅計画	建築環境	住まいづくり	公営住宅	営繕室
25			↓	34	↓	↓	↓	↓	↓
26		4.1 井上	(→事務取扱)	36					
27			6.24 松本 正輝	35					
28		4.1 松本	(→事務取扱)	36					
29			↓	36					
30			4.1 田中 忠範	36					
R元	4.23		36						

杉本 達治

人員には、住宅供給公社・建築住宅センター・建設技術公社への出向者、事務補助員は除く。

2 組織図

(令和元年6月1日現在)



3 建築・営繕関係職員数

所 属 名	技術職員										機 械 職 員	電 気 職 員	事 務 職 員	臨 時 任 用 職 員	納 付 指 導 員	合 計	
	建築職																
	課長	室長	参事	出先課長	GL主任	主任	企画主査	主査	主事	再任用							計
総務部 財産活用課												1					1
地域戦略部 交通まちづくり課									1		1						1
交流文化部							2				2						2
ブランド課							1				1						1
文化課							1				1						1
土木部	1	1	2	7	4	6	3	5	13	4	46	7	4	5	2	1	65
都市計画課			1						1	1	3						3
建築住宅課	1	1	1		4	4	3	3	5		22	4	4	5	1	1	37
管理職等	1										1			1			2
住宅計画グループ					1		1		1		3			2			5
住まいづくりグループ					1	1	1	1			4						4
建築環境グループ					1			1	1		3						3
公営住宅グループ					1			1	1		3			1		1	5
営繕室		1	1			3	1		2		8	4	4	1	1		18
土木管理課 土木事務所				7		2		1	7	4	21	3			1		25
福井 建築営繕課				1		1				1	3	1			1		5
三国 建築課				1					1	1	3	2					5
奥越 建築課				1						1	3						3
丹南 建築課				1						2	3						3
鯖江丹生 建築課				1		1					3						3
敦賀 建築課				1						2	3						3
小浜 建築課				1					1	1	3						3
会計局 工事検査課						1					1	1					2
教育庁 学校振興課						1				1	2						2
警察本部 会計課						1				1	2						2
合 計	1	1	2	7	4	9	5	5	16	4	54	9	4	5	2	1	75

- ・土木事務所名のゴシック体は、県営住宅の管理について事務委任している事務所を示す。
- ・ は、建築住宅課および土木事務所の内訳を示し、内数となっている。
- ・建築住宅課(営繕室含む)のほかは、事務職員、事務補助員を除く。

4 建築住宅行政の所掌事務

福井県行政組織規則および福井県事務委任規則に基づく主な所掌事務

建築住宅課

- (1) 宅地建物取引業法の施行に関する事
- (2) 租税特別措置法に基づく優良宅地および優良住宅の認定に関する事
- (3) マンションの管理の適正化の推進に関する法律の施行に関する事
- (4) 住生活基本法の施行に関する事
- (5) 住宅地区改良法の施行に関する事
- (6) 高齢者の居住の安定確保に関する法律の施行に関する事
- (7) 独立行政法人住宅金融支援機構法による建築住宅の審査に関する事
- (8) 長期優良住宅の普及の促進に関する法律の施行に関する事
- (9) 建築基準法の施行に関する事
- (10) 建築士法の施行に関する事
- (11) 新住宅市街地開発法の施行に関する事
- (12) 建築物のエネルギー消費性能の向上に関する法律の施行に関する事
- (13) 建築物の耐震改修の促進に関する法律の施行に関する事
- (14) 建設工事に係る資材の再資源化等に関する法律の施行に関する事（建築物の分別解体等に係るものに限る）
- (15) マンションの建替え等の円滑化に関する法律の施行に関する事
- (16) 高齢者、障害者等の移動等の円滑化の促進に関する法律の施行に関する事（建築物に係るものに限る）
- (17) 建築に関する統計、調査および企画に関する事
- (18) 公営住宅法の施行に関する事
- (19) 県営住宅およびその附属施設の管理および処分ならびに貸付料の徴収に関する事
- (20) 福井県建築審査会および福井県建築士審査会に関する事
- (21) 特定住宅瑕疵担保責任の履行の確保等に関する法律の施行に関する事（宅地建物取引業者に係るものに限る）
- (22) 都市の低炭素化の促進に関する法律の施行に関する事（低炭素建築物新築等計画の認定に係るものに限る）
- (23) 住宅確保要配慮者に対する賃貸住宅の供給の促進に関する法律の施行に関する事
- (24) 前各号のほか、建築に関する事

（営繕室）

- (1) 営繕工事の企画および調整に関する事
- (2) 営繕工事の設計および監理に関する事
- (3) 県有財産の評価に関する事
- (4) 建築工事用資材の標準単価に関する事
- (5) 県産品活用の推進に関する事
- (6) 県有建築物の保全計画に関する事

土木事務所の建築課・建築営繕課

- (1) 建築基準法の施行に関する事
- (2) 建設工事に係る資材の再資源化等に関する法律の施行に関する事（建築物の分別解体等に係るものに限る）
- (3) 独立行政法人住宅金融支援機構の委託業務に関する事
- (4) 都市計画法に基づく開発行為に関する事
- (5) 租税特別措置法に基づく優良宅地・優良住宅の認定に関する事
- (6) 建築士法の施行に関する事
- (7) 福祉のまちづくり条例の施行に関する事（健康福祉センターの所管に属するものを除く）
- (8) 建築物のエネルギー消費性能の向上に関する法律の施行に関する事
- (9) 県有建物の設計および監理に関する事
- (10) 県有建物の営繕工事に関する事
- (11) 県営住宅および共同施設の管理に関する事（木造に限る）（福井・敦賀土木事務所を除く）
- (12) 前各号のほか、建築に関する事

5 所管する法令・条例・規則・要綱の一覧

令和元年6月1日現在

グループ	法令・条例・規則・要綱・要領名	公布年月日	公布番号
建	①職員をもって充てる附属機関の委員等に関する訓令	S40.12.14	訓令 第34号
計	③福井県手数料徴収条例	H12.3.21	条例 第2号
住	土木部所管補助金等交付要綱	S46.7.20	
計	☆宅地建物取引業法	S27.6.10	法律 第176号
計	積立式宅地建物販売業法	S46.6.16	法律 第111号
計	不動産特定共同事業法	H6.6.29	法律 第77号
計	⑨宅地建物取引業法施行細則	S40.3.31	規則 第15号
計	⑨宅地建物取引業者名簿等の閲覧規則	S40.3.31	規則 第16号
計	☆特定住宅瑕疵担保責任の履行の確保等に関する法律	H19.5.30	法律 第66号
計	☆地方住宅供給公社法	S40.6.10	法律 第124号
計	⑨租税特別措置法に基づく優良宅地および優良住宅認定事務施行規則	S49.12.28	規則 第64号
計	☆マンションの管理の適正化の推進に関する法律	H12.12.8	法律 第149号
計	☆マンションの建替え等の円滑化に関する法律	H14.6.19	法律 第78号
計	☆新住宅市街地開発法	S38.7.11	法律 第134号
計	☆住生活基本法	H18.6.8	法律 第61号
計	☆高齢者の居住の安定確保に関する法律	H13.4.6	法律 第26号
計	サービス付き高齢者向け住宅事業の登録等に係る事務処理要綱	H27.4.1	
計	サービス付き高齢者向け住宅立入検査等実施要領	H27.4.1	
計	特定優良賃貸住宅の供給の促進に関する法律	H5.5.21	法律 第52号
計	福井県地域優良賃貸住宅制度要綱	H26.4.1	
計	☆住宅確保要配慮者に対する賃貸住宅の供給の促進に関する法律	H29.4.26	法律 第24号
計	福井県住宅確保要配慮者円滑入居賃貸住宅事業の登録等に係る事務処理要綱	H29.10.25	
計	福井県住宅確保要配慮者居住支援法人の指定等に係る事務処理要綱	H30.5.1	
計	☆高齢者、障害者等の移動等の円滑化の促進に関する法律	H18.6.21	法律 第91号
住	☆住宅地区改良法	S35.5.17	法律 第84号
住	優良田園住宅の建設の促進に関する法律	H10.4.17	法律 第41号
住	住宅の品質確保の促進等に関する法律	H11.6.23	法律 第81号
住	☆長期優良住宅の普及の促進に関する法律	H20.12.5	法律 第87号
住	空家等対策の推進に関する特別措置法	H26.11.27	法律 第127号
住	☆都市の低炭素化の促進に関する法律（低炭素建築物新築等計画の認定に係るものに限る）	H24.9.5	法律 第84号
建	☆建築基準法	S25.5.24	法律 第201号
建	☆建築士法	S25.5.24	法律 第202号
建	☆建築物のエネルギー消費性能の向上に関する法律	H27.7.8	法律 第53号
建	☆建築物の耐震改修の促進に関する法律	H7.10.27	法律 第123号
建	☆建設工事に係る資材の再資源化等に関する法律（建築物の分別解体等に係るものに限る）	H12.5.31	法律 第104号
建	⑨福井県建築基準条例	S36.4.7	条例 第21号
建	⑨建築基準法施行細則	S47.4.25	規則 第41号
建	⑨建築基準法第22条の規定による区域	S47.4.21	告示 第401号
建	⑨建築基準法に基づく意見の聴取に関する規則	S26.3.30	規則 第9号
建	⑨福井県建築審査会条例	S25.11.18	条例 第74号
建	⑨建築士法施行細則	S25.11.13	規則 第99号
建	市街地形成推進事業補助金交付要領	H6.2.7	
公	☆公営住宅法	S26.6.4	法律 第193号
公	⑨福井県営住宅条例	H9.3.21	条例 第3号
公	⑨福井県営住宅条例施行規則	H9.6.30	規則 第48号
公	県営住宅監理員事務取扱要領	H10.4.1	
公	県営住宅管理人事務取扱要領	H10.4.1	
公	福井県営住宅単身入居事務取扱要領	H10.4.1	
公	福井県営住宅外国人入居事務取扱要領	H10.4.1	
公	福井県営住宅集会所（室）管理要領	S64.1.1	
公	福井県営住宅増築承認事務要領	H2.4.1	
公	福井県営住宅承継承認事務処理要領	S59.11.15	
公	県営住宅にかかる住宅交換に関する特定入居事務取扱要領	S58.7.1	
公	福井県営住宅建替事業に伴う事務要領	S56.8.26	

〔☆：福井県行政組織規則の所掌事務に記載の法律 ○：福井県条例規則集に登載巻号数〕

グループ	法令・条例・規則・要綱・要領名	公布年月日	公布番号
公 公 公 公 公 公 公 公 公	高額所得者に対する処置の実施要領 支払命令等の申立手続に関する事務処理要領 福井県営住宅入居決定にかかる公開抽選実施要領福井県営住宅家賃 滞納整理事務要領 災害等による県営住宅の一時使用に関する取扱要領 福井県営住宅優先入居事務取扱要領 福井県営住宅駐車場取扱要綱 県営住宅における重大事故等発生時の連絡要領 福井県営住宅における連帯保証人の連署を免除する場合の取扱要領	S59. 3. 22 H15. 5. 22 H16. 7. 22 H17. 4. 1 H19. 4. 1 H21. 10. 15 H22. 4. 1 S59. 3. 1 H11. 11. 1	

[☆：福井県行政組織規則の所掌事務に記載の法律 ○：福井県条例規則集に登載巻号数]

6 建築行政関係の附属機関

[地方自治法第202条の3関係]

名 称	分 担 す る 事 項	任命区分	委 員	任 期 (2年間)
福 井 県 建 築 審 査 会 S25. 11. 18 設置	建築基準法に関する特定行政庁または建築主事の処分についての審査請求に対する裁決、用途地域内の建築許可等に対する同意についての議決、特定行政庁の諮問に応じて、同法の施行に関する重要事項の調査審議および関係行政機関に対して建議する。 〔建築基準法第78条～83条〕 〔福井県建築審査会条例〕	建築・都市計画	○野嶋 慎二	R1. 8. 22 ～ R3. 8. 21
		建築	藤堂 永一	R1. 8. 22 ～ R3. 8. 21
		行政	松本 正輝	R1. 8. 22 ～ R3. 8. 21
		法律・経済	岩佐 裕美	R1. 8. 22 ～ R3. 8. 21
		公衆衛生	細川久美子	R1. 8. 22 ～ R3. 8. 21
福 井 県 建 築 士 審 査 会 S25. 12. 6 設置	知事の諮問に応じて、二級建築士または木造建築士に関する重要事項を調査審議し、および当該事項について関係行政庁に答申する。その他建築士法に基づく権限を行う。 〔建築士法第28条～33条〕	建 築 士	○宮本 正治	H30. 4. 1 ～ R2. 3. 31
		〃	姉崎 哲也	H30. 4. 1 ～ R2. 3. 31
		〃	田中 諭美	H30. 4. 1 ～ R2. 3. 31
		〃	辻 明子	H30. 4. 1 ～ R2. 3. 31
		〃	山中 邦一	H30. 4. 1 ～ R2. 3. 31

(注1) ○は会長

任 期：2年間

(注2) 福井県宅地建物取引業審議会は平成10年度をもって廃止された。

7 特定行政庁の所轄区域

建築基準法（昭和25年5月24日公布、昭和25年11月23日施行）

特定行政庁	建築主事 人数	所管区域 コード 市町村名	面積		人口		人口 密度 (人/㎡)	世帯数		
			(km ²)	対県 全体比 (%)	(人)	対県 全体比 (%)		(世帯)	対県 全体比 (%)	
県	福井土木	1名	322 永平寺町	94.43	2.3	19,185	2.5	203.2	7,401	2.6
		1名	208 あわら市	116.98	2.8	27,710	3.6	236.9	9,888	3.4
			210 坂井市	209.67	5.0	88,844	11.6	423.7	30,593	10.6
			小計	326.65	7.8	116,554	15.2	356.8	40,481	14.1
	奥越土木	1名	205 大野市	872.43	20.8	31,375	4.1	36.0	10,782	3.7
			206 勝山市	253.88	6.1	22,623	2.9	89.1	7,611	2.6
			小計	1,126.31	26.9	53,998	7.0	47.9	18,393	6.4
	丹南土木	1名	209 越前市	230.70	5.5	80,148	10.4	347.4	28,994	10.1
			404 南越前町	343.69	8.2	10,183	1.3	29.6	3,305	1.1
			382 池田町	194.65	4.6	2,381	0.3	12.2	861	0.3
			小計	769.04	18.4	92,712	12.1	120.6	33,160	11.5
	鯖江丹生土木部	1名	207 鯖江市	84.59	2.0	68,568	8.9	810.6	23,708	8.2
			423 越前町	153.15	3.7	20,224	2.6	132.1	6,463	2.2
			小計	237.74	5.7	88,792	11.6	373.5	30,171	10.5
	敦賀土木	1名	202 敦賀市	251.41	6.0	64,501	8.4	256.6	27,074	9.4
			501 若狭町の部	178.49	4.3	14,257	1.9	79.9	4,778	1.7
			442 美浜町	152.35	3.6	9,266	1.2	60.8	3,810	1.3
			小計	582.25	13.9	88,024	11.5	151.2	35,662	12.4
	小浜土木	1名	204 小浜市	233.11	5.6	28,550	3.7	122.5	11,407	4.0
			501 若狭町の部	178.49	4.3	14,257	1.9	79.9	4,778	1.7
481 高浜町			72.40	1.7	10,279	1.3	142.0	4,308	1.5	
483 おおい町			212.19	5.1	8,070	1.0	38.0	3,241	1.1	
小計			696.19	16.6	61,156	8.0	87.8	23,734	8.2	
本庁1名	8名	16市町	3,654.12	87.2	506,164	65.8	138.5	184,224	64.0	
市	福井市	2名	201 福井市	536.41	12.8	262,564	34.2	489.5	103,693	36.0
合計	12名	17市町	4,190.52	100.0	768,728	100.0	183.4	287,917	100.0	

所轄区域：建築基準法施行細則第2条、福井県行政組織規則第177条による。

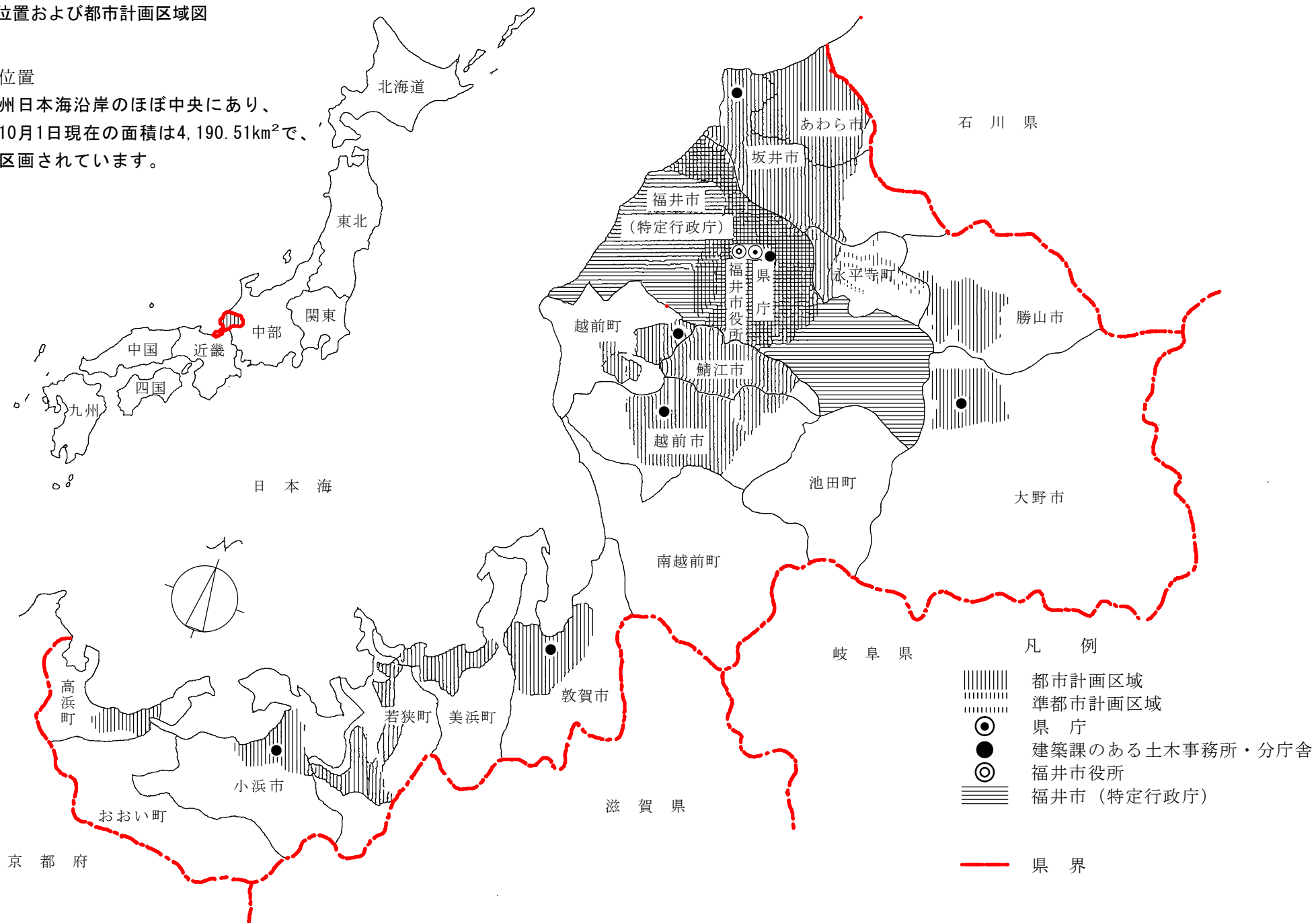
データの基準日と出典：面積は平成30年10月1日（国土交通省国土地理院、面積には湖沼の面積も含む）。

人口・世帯数は、令和元年7月1日（福井県地域戦略部統計情報課）。

8 福井県の位置および都市計画区域図

福井県の位置

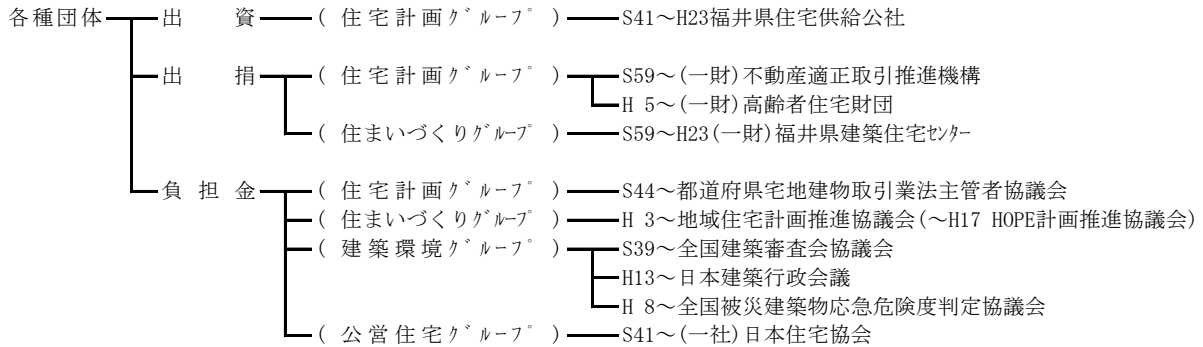
本県は本州日本海沿岸のほぼ中央にあり、平成29年10月1日現在の面積は4,190.51km²で、9市8町に区画されています。



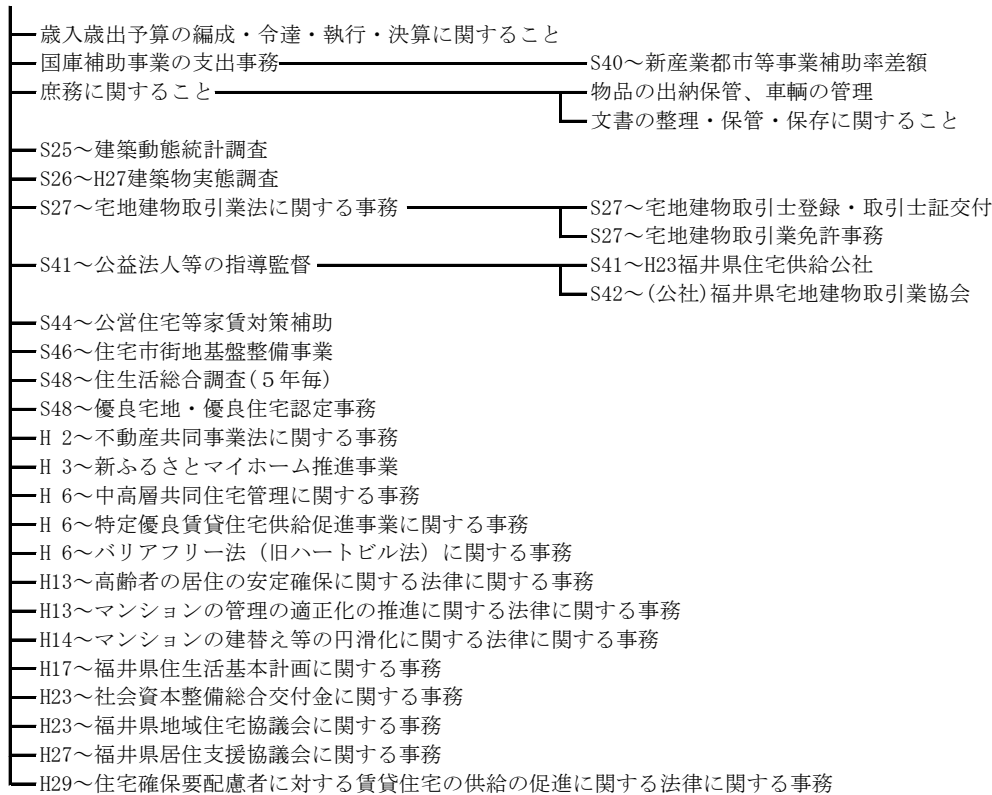
II 所管事業の概要

1 建築住宅課の事業体系(グループ別)

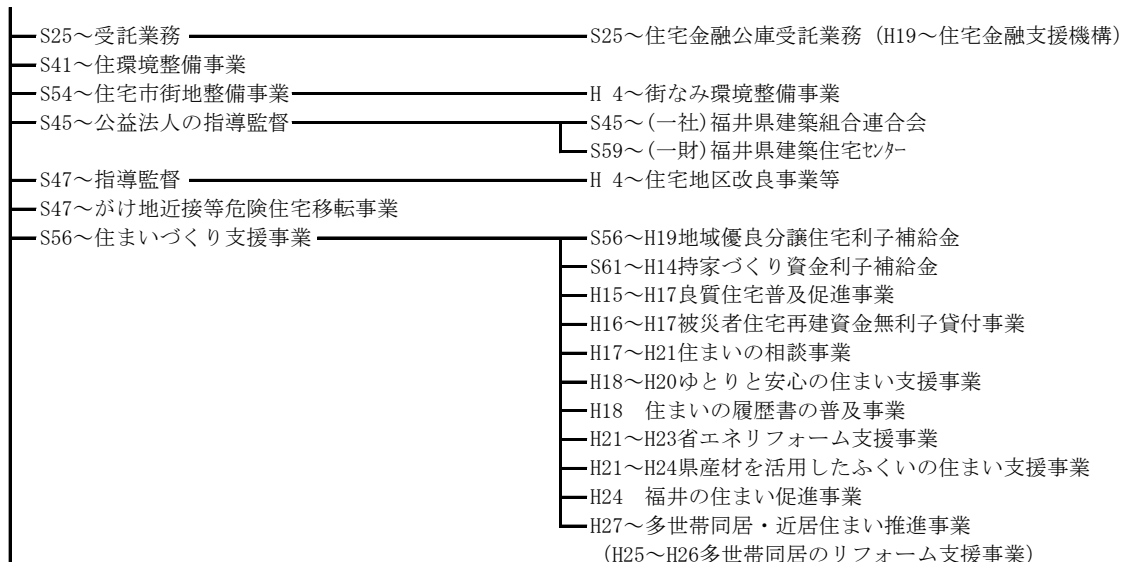
☆共通

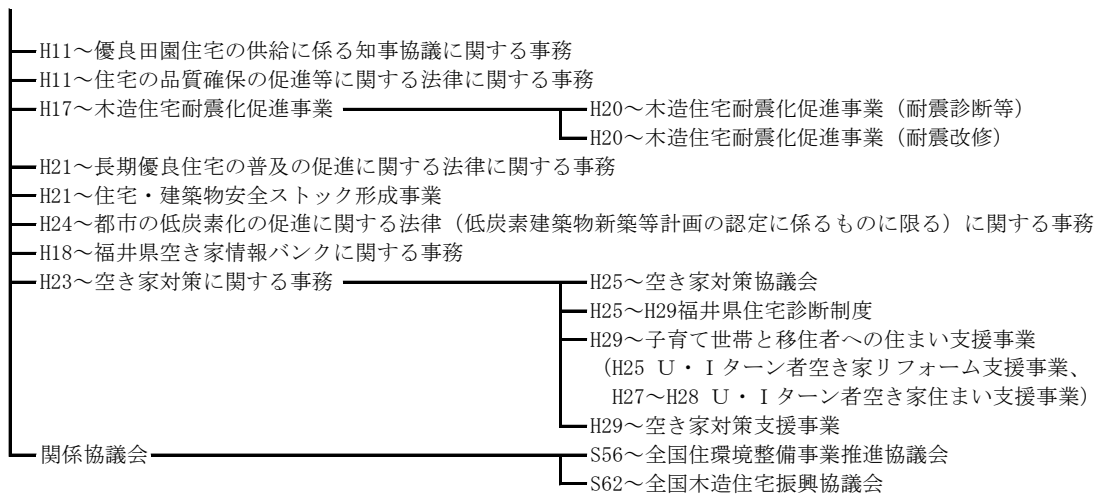


☆住宅計画グループ

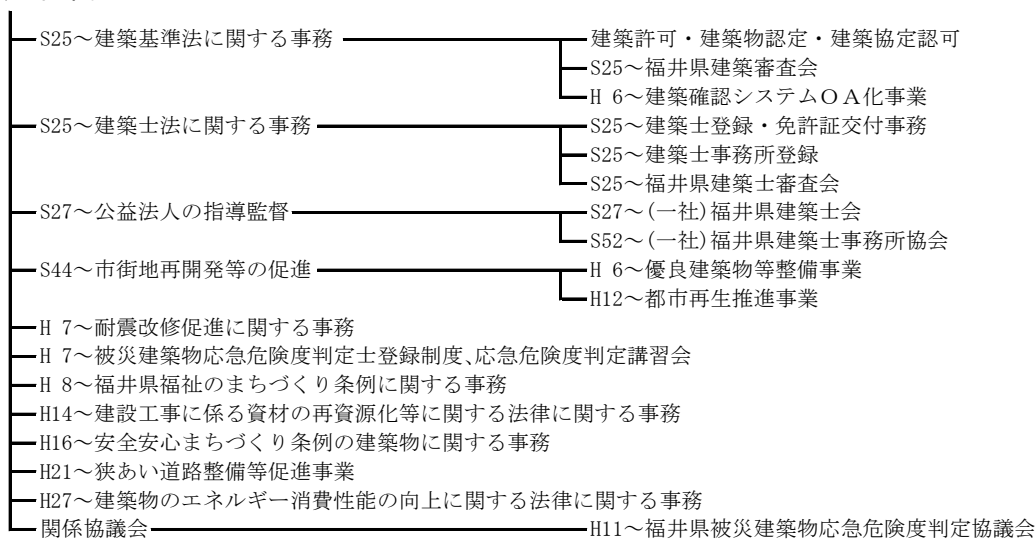


☆住まいづくりグループ

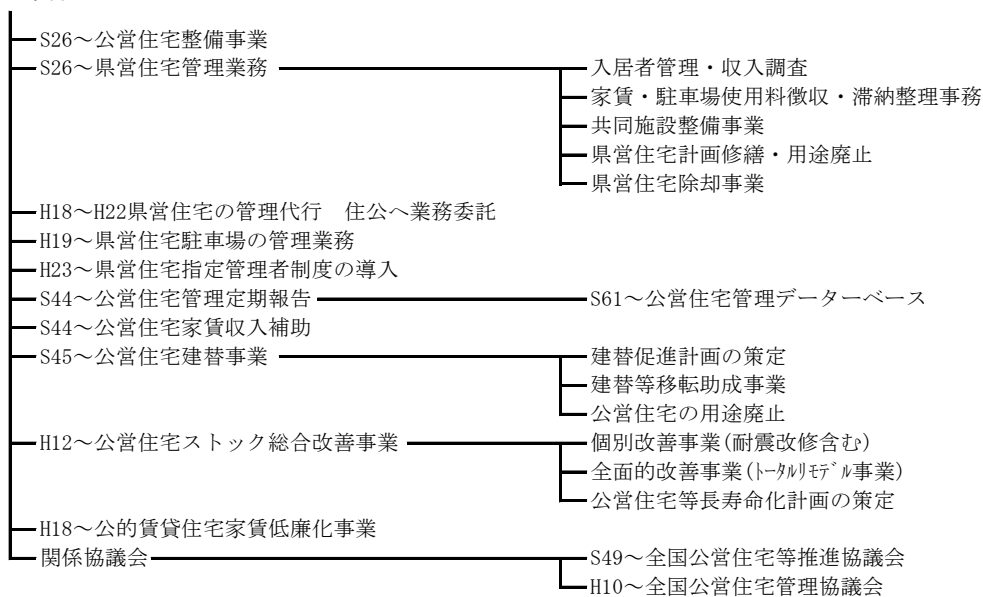




☆建築環境グループ



☆公営住宅グループ



2 建築行政の概要

(1) 建築基準法の施行

① 建築確認申請および建築許可等

法の施行に伴う事務には、建築物が法および関係法令に適合しているか否かを審査および検査する事務と、原則的に禁止されている事項の許可ならびに認定や道路位置指定等、法の運用上必要な業務がある。

この業務を行うため土木事務所に建築主事を置き、県が特定行政庁として確認・許可および認定等を行っている。なお、昭和53年度から福井市が特定行政庁として、同市管内の法の施行に関する業務を行っている。

また、平成16年5月10日から（一財）福井県建築住宅センターが知事指定の確認検査機関として、一定の区域、用途、規模を対象に確認検査業務を行っている。

[本業務の執行状況は資料 3・4 のとおり]

② 特殊建築物等定期報告

建築物、昇降機、遊戯施設等の複雑化・高度化に伴い、建築物等の適正な維持保全により安全上、防災上および衛生上適切な性能を常時確保することが重要となってきた。平成20年度には、より適切な調査、検査が行われるよう建築基準法施行規則の一部が改正されるとともに、関係告示が整備されている。

なお、昭和61年度から、定期報告制度の事務の一部を（一財）福井県建築住宅センターに委託し、同制度の普及を図ってきたが、同事務に係る期間短縮を図り県民の利便性を向上するため、平成21年度から県（各土木事務所）が直接業務を行っている。

[本業務の執行状況は資料 5 のとおり]

③ 建築動態統計調査および建築物実態調査

建築動態統計調査（建築着工統計・建築物滅失統計）は建築動態統計調査規則に基づくもので、建築物の着工状況や滅失状況を明らかにするため国土交通省からの委託を受け調査を行っている。

建築物実態調査は建築物の着工状況の実態を把握するために実施するもので、平成27年度まで国土交通省からの委託を受けて調査を行った。

[本業務の執行状況は資料 6 のとおり]

(2) 建築士法の施行

建築物の設計・工事監理等を行う技術者の資格を定めて、その業務の適正化を図り、建築物の質の向上に寄与することを目的に一級建築士・二級建築士および木造建築士の制度が確立されている。

① 建築士試験

建築士試験は、一級建築士については国土交通大臣が、二級建築士および木造建築士については知事がそれぞれ資格試験を実施しているが、一級建築士試験については昭和59年度から、二級建築士試験および木造建築士試験については、昭和61年度から試験の実施に関する事務を（公財）建築技術教育普及センターで行っている。

[本業務の執行状況は資料 9(1) のとおり]

② 建築士免許の登録

建築士になろうとする者は、試験に合格後、建築士免許を受けなければならない。一級建築士免許の登録および免許証の交付は国土交通大臣が、二級建築士・木造建築士免許の登録および免許証の交付は知事が行っている。

[本業務の施行状況は資料 9(2) のとおり]

③ 建築士事務所の登録

他人の求めに応じ報酬を得て設計・工事監理等を行うことを業としようとするときは、一級、二級または木造建築士事務所の登録を受けなければならない。また、この登録は5年ごとに更新しなければならない。

なお、登録業務については、平成6年度から各土木事務所で行っている。

[本業務の施行状況は資料 9(3) のとおり]

(3) 都市再開発法による市街地再開発事業

低層の木造建築物等が密集し、生活環境の悪化した市街地において、細分化された宅地の統合、不燃化された共同建築物の建築および公園・街路等公共施設の整備と有効なオープンスペースの確保の三者を一体的・総合的に行い、安全で快適な都市環境を創ることが重要となってきた。このため、本事業を行う組合等に対し、国、県および市町が事業費の一部を補助している。

なお、本事業は平成21年度から都市計画課へ移管した。

[本業務の執行状況は資料 10 のとおり]

(4) 高齢者、障害者等の移動等の円滑化の促進に関する法律

(建築物におけるバリアフリー法)の施行

高齢者、障害者等の自立した日常生活および社会生活を確保することの重要性にかんがみ、高齢者、障害者等の移動上および施設の利用上の利便性および安全性の向上の促進を図るため、不特定かつ多数の者が利用する建築物(特定建築物)の計画の認定事務や指導等を行っている。(平成18年12月に交通バリアフリー法とハートビル法が統合され、新しくバリアフリー法として施行された。)

[本業務の執行状況は資料 11 のとおり]

(5) 建築物のエネルギー消費性能の向上に関する法律の施行

建築物の省エネ性能の向上を図るため、大規模非住宅建築物の省エネ基準適合性判定や、より省エネ性能が高い誘導基準に適合する建築物を認定するエネルギー消費性能向上計画の認定等を行っている。

[本業務の執行状況は資料 12・13 のとおり]

(6) 福井県福祉のまちづくり条例の施行

「福井県福祉のまちづくり条例」は、障害者や高齢者などを含む全ての人が、自らの意志で自由に行動し、社会、経済、文化、その他あらゆる分野の活動に参加し、交流することができる豊かで住みよい福井をつくるために制定され、この条例による「特定施設新築等届出書」等の受付や、整備基準のチェック等を行っている。

[本業務の執行状況は資料 14 のとおり]

(7) がけ地近接等危険住宅移転事業

がけ崩れ等の災害によって、建物が被害を受けたり貴重な人命が失われたりする事故を防ぐため、がけ崩れにより住民の生命に危険を及ぼすおそれのある区域内の危険住宅を安全な場所に移転する者に対し、国と県および市町が事業費の一部を補助している。

[本業務の執行状況は資料 15 のとおり]

(8) 安全安心まちづくり条例の建築物に関する事務

県民が安全で安心して暮らせる社会の実現に寄与することを目的に、共同住宅を建築しようとする者に対し、犯罪の防止に配慮した構造、設備等に関して意見を求めるよう助言し、その旨を警察署長に通知している。

(9) 長期優良住宅の普及の促進等に関する法律の施行

長期にわたり良好な状態で使用するための措置が講じられた優良な住宅（長期優良住宅）の普及を促進するため、建築および維持保全に関する長期優良住宅建築等計画の認定等を行っている。 [本業務の執行状況は資料 16 のとおり]

(10) 租税特別措置法による優良宅地・優良住宅の認定事務

良好な宅地や住宅の円滑な供給を図る観点から、租税特別措置法において土地譲渡益重課の適用除外または特定長期譲渡所得課税の適用等優遇措置が定められている。この優良な住宅・宅地の供給に資するため、租税特別措置法に定める一定の基準に適合する宅地造成事業等について、その認定事務が宅地規模により知事または市町長に委ねられている。 [本業務の執行状況は資料 17 のとおり]

(11) 宅地建物取引業法の施行

宅地建物の円滑適正な取引と購入者等の利益の確保を図るため、宅地建物取引業者の免許制度を実施し、業者の資質の向上と取引士の育成等の指導を行っている。また、一般県民に対しては関係機関と密接な連携を図り、誇大広告の取締りを実施して、宅地建物に関する知識等の周知を図っている。

[本業務の執行状況は資料 18 のとおり]

(12) 都市の低炭素化の促進に関する法律（低炭素建築物新築等計画の認定に係るものに限る）の施行

都市の低炭素化の促進を目的に、二酸化炭素の排出の抑制に資する措置の講じられた建築物の普及促進を図るため、建築物の低炭素化に資する建築物に関する低炭素建築物に関する低炭素建築物新築等計画の認定等を行っている。

[本業務の執行状況は資料 19 のとおり]

(13) 高齢者の居住の安定確保に関する法律の施行

高齢者の居住の安定確保を図るため、高齢者が日常生活を営むために必要な福祉サービスの提供を受けることができる良好な居住環境を備えた、サービス付き高齢者向け住宅の登録等を行っている。 [本業務の執行状況は資料 20 のとおり]

(14) 住宅確保要配慮者に対する賃貸住宅の供給の促進に関する法律の施行

住宅確保要配慮者の居住の安定の確保を図る上で重要な役割を担っている賃貸住宅の供給に関し、要配慮者の円滑な入居を促進するため、賃貸住宅の登録等を行っている。 [本業務の執行状況は資料 21・22 のとおり]

3 住宅行政の概要

本県の住宅行政は、地域特性に配慮した持ち家住宅の普及促進、高齢社会を展望し社会資本としての良質住宅ストックの形成、安全で活力あるまちづくりの実現のため、種々の施策を推進している。

(1) 福井県住宅・宅地マスタープラン(福井県住生活基本計画)

平成28年3月に改定された住生活基本計画(全国計画)に即し、少子高齢化・人口減少の急速な進展や空き家の増加など社会経済情勢の変化等に対応するため、平成29年3月に改定した。「ゆとりある豊かな住生活の実現～住むひと・来るひとが幸福を実感できるふくい住まいづくり～」を基本理念とし、ふくいの住みよい暮らしを発展させ、次世代につなぐため、福井に住んでいるひと、福井に来て住むひとたちが幸福を実感し、人生を豊かに感じられる住生活の実現を目指している。

	基本目標	基本方向
1	ふくいらしい住まい	<ul style="list-style-type: none"> ・子育てしやすい住まいづくり ・高齢者・障がい者等にやさしい住まいづくり ・地産地消の住まいづくり
2	誇りと愛着が持てるまち並み	<ul style="list-style-type: none"> ・地域特性を活かしたまち並みづくり ・先人が築きあげてきた住まいやまち並みの保存・活用 ・地域の住生活産業の成長
3	環境にやさしく持続可能な住まい	<ul style="list-style-type: none"> ・空き家の活用・除却の促進 ・環境にやさしい住まいづくり ・住宅の適正な維持管理の促進
4	誰もが安心して暮らせる住まい	<ul style="list-style-type: none"> ・災害等に強い安全な住まいづくり ・公的賃貸住宅の適切な供給 ・民間賃貸住宅への入居の円滑化

なお、本マスタープラン第5章は、高齢者の居住の安定確保に関する法律第4条に基づく「福井県高齢者居住安定確保計画」として位置付けており、高齢者が自らの意志で「住まい」を選択し、心身の状態や「住まい」の変化に応じて、医療・介護・生活支援サービスを適切に組合せ、切れ目なく提供する「地域包括ケア体制」を構築し、住み慣れた地域で幸福と活力ある社会の実現を目指している。

(2) 住宅・土地統計調査

総務省は住宅および世帯の居住状況の実態を把握するため、5年毎に「住宅・土地統計調査」を実施している(平成20年10月1日実施、平成25年10月1日実施結果は平成27年度公表)。

県では、前述した「建築動態統計調査」、「建築物実態調査」と「住宅・土地統計調査」の結果を分析し、今後の住宅施策や住宅・宅地マスタープラン策定のための基礎資料としている。 [本業務の調査結果は資料24のとおり]

(3) 住まいづくり支援

ゆとりある住生活の実現と、福井に適合した快適で質の高い生活空間の整備を図るため、次の事業からなる「住まいづくり支援事業」を行う。

① 木造住宅耐震診断促進事業(平成17年度～19年度)

平成17年度から木造住宅耐震診断士の登録制度を設けるとともに、木造住宅耐震診断士の派遣事業を実施する市町に対し、県が補助する制度を開始した。市町が要する費用(1戸あたり27千円)の1/3(9千円)を補助する。

事業主体	市町
補助対象	自己が所有する昭和56年5月以前に建設された戸建て木造住宅
耐震診断費用	1戸あたり30,000円（市町：27,000円 + 自己負担：3,000円）
市町に対する補助額	1戸あたり 国：13,500円、県：9,000円（市町負担4,500円）

一方、建築関係公益法人を主体に、福井県木造住宅耐震促進協議会（事務局：（一社）福井県建築士事務所協会）が設立され、木造住宅耐震診断士の養成講習会の開催、木造住宅耐震診断士の派遣などの事業を行っている。

平成19年度末をもって本事業は終了。平成20年度から木造住宅耐震化促進事業に制度拡充を行った。 [本業務の執行状況は資料25のとおり]

② 木造住宅耐震化促進事業（耐震診断等、耐震改修）（平成20年度～）

平成20年度から、木造住宅耐震診断促進事業を制度拡充し、耐震診断に加えて、補強プラン作成、耐震改修にも支援を行う。平成23年度から、耐震改修について対象となる改修工事の基準を見直した。平成25年度には部分耐震改修に対する補助、平成27年度には伝統的な古民家の耐震改修に対する補助を拡充した。

ア 耐震診断等（耐震診断・補強プラン）

耐震診断および補強プランの作成のために、耐震診断士(*1)の派遣事業を実施する市町に対し、県が補助を行う。

（平成20年度～平成27年度）

事業主体	市町	
補助対象	昭和56年5月以前に建設された一戸建て木造住宅	
耐震診断	一般診断法による耐震診断	
	診断費用	30,856円/戸（市町27,771円+個人負担3,085円）
	財源内訳	国：13,885円 県：6,942円 市町：6,944円
補強プラン	概略の補強計画作成	
	診断費用	30,856円/戸（市町27,771円+個人負担3,085円）
	財源内訳	国：13,885円 県：6,942円 市町：6,944円

(*1)福井県木造住宅耐震診断士

（平成28年度～）

事業主体	市町	
補助対象	昭和56年5月以前に建設された一戸建て木造住宅	
耐震診断	一般診断法による耐震診断	
	診断費用	50,000円/戸（市町45,000円+個人負担5,000円）
	財源内訳	国：22,500円 県：11,250円 市町：11,250円
補強プラン	概略の補強計画作成	
	診断費用	50,000円/戸（市町45,000円+個人負担5,000円）
	財源内訳	国：22,500円 県：11,250円 市町：11,250円

イ 耐震改修

耐震改修の補助を実施する市町に対し、県が補助を行う。

<全体改修>

(平成20年度～22年度)

事業主体	市町	
対象となる住宅	<ul style="list-style-type: none"> ・個人が所有する昭和56年5月以前に建設された一戸建て木造住宅 ・市町の耐震診断派遣事業による耐震診断を受けた木造住宅 ・診断の結果、上部構造評定が1.0未満（積雪を考慮した場合）の住宅 	
対象となる改修工事	<ul style="list-style-type: none"> ・改修後の上部構造評定が1.0以上となる改修工事（積雪を考慮しない場合） （ただし、積雪を考慮しない場合に上部構造評定1.0以上となる場合は、積雪を考慮した場合で、上部構造評定が1.0以上となる改修工事） ・耐震診断士(*1)が補強計画を行い、協議会(*2)の判定を受けること ・耐震診断士が工事監理を行うこと 	
補助金額	耐震改修に要する費用の2/3以内（限度額60万円）	
	財源内訳	県：1/3以内(上限30万円) 市町：1/3以内

(*1)福井県木造住宅耐震診断士

(*2)福井県木造住宅耐震促進協議会

(平成23年度～24年度)

事業主体	市町	
対象となる住宅	<ul style="list-style-type: none"> ・個人が所有する昭和56年5月以前に建設された一戸建て木造住宅 ・市町の耐震診断派遣事業による耐震診断を受けた木造住宅 ・耐震診断の結果、耐震性が不十分と診断された住宅（上部構造評定が1.0未満の住宅） 	
対象となる改修工事	<ul style="list-style-type: none"> ・改修後の上部構造評定が1.0以上となる改修工事。ただし、住宅全体の耐震改修が困難な場合は、改修後の上部構造評点が0.7以上となること ・耐震診断士が補強計画を行い、協議会の判定を受けること ・耐震診断士が工事監理を行うこと 	
補助金額	耐震改修に要する費用の2/3以内（限度額60万円）	
	財源内訳	県：1/3以内(上限30万円) 市町：1/3以内

(平成25年度～29年度)（平成28年度のみ特別加算なし）

事業主体	市町	
対象となる住宅	<ul style="list-style-type: none"> ・個人が所有する昭和56年5月以前に建設された一戸建て木造住宅 ・市町の耐震診断派遣事業による耐震診断を受けた木造住宅 ・耐震診断の結果、耐震性が不十分と診断された住宅（上部構造評定が1.0未満の住宅） 	
対象となる改修工事	<ul style="list-style-type: none"> ・改修後の上部構造評定が1.0以上となる改修工事。ただし、住宅全体の耐震改修が困難な場合は、改修後の上部構造評点が0.7以上となること ・耐震診断士が補強計画を行うこと ・耐震診断士が工事監理を行うこと 	
補助金額	①通常額：耐震改修に要する費用の23%以内（最大80万円）	
	②特別加算額：工事費用－①（最大30万円）	
	財源内訳	国：1/2以内 県：1/4以内 市町：1/4以内

(平成30年度～)

事業主体	市町	
対象となる住宅	<ul style="list-style-type: none"> ・個人が所有する昭和56年5月以前に建設された一戸建て木造住宅 ・市町の耐震診断派遣事業による耐震診断を受けた木造住宅 ・耐震診断の結果、耐震性が不十分と診断された住宅 (上部構造評定が1.0未満の住宅) 	
対象となる改修工事	<ul style="list-style-type: none"> ・改修後の上部構造評定が1.0以上となる改修工事。ただし、住宅全体の耐震改修が困難な場合は、改修後の上部構造評点が0.7以上となること ・耐震診断士が補強計画を行うこと ・耐震診断士が工事監理を行うこと 	
補助金額	耐震改修に要する費用の23%以内(最大80万円)	
	※市町が所有者への戸別訪問など積極的な取り組みを行う場合は、耐震改修に要する費用の80%以内(最大100万円)	
	財源内訳	国：1/2以内 県：1/4以内 市町：1/4以内

<部分改修> (平成25年度～)

事業主体	市町	
対象となる住宅	<ul style="list-style-type: none"> ・個人が所有する昭和56年5月以前に建設された一戸建て木造住宅 ・市町の耐震診断派遣事業による耐震診断を受けた木造住宅 ・耐震診断の結果、耐震性が不十分と診断された住宅 (上部構造評定が1.0未満の住宅) 	
対象となる改修工事	<ul style="list-style-type: none"> ・改修後の住宅全体の上部構造評点が改修前の上部構造評点を上回るもの ・特定居室の部分診断評点が1.5以上となり、基礎および床の仕様が要件を満たすもの ・耐震診断士が補強計画を行うこと ・耐震診断士が工事監理を行うこと 	
補助金額	耐震改修に要する費用の23%以内(最大30万円)	
	財源内訳	国：1/2以内 県：1/4以内 市町：1/4以内

<伝統的な古民家の耐震改修> (平成27年度～)

事業主体	市町	
対象となる住宅	<ul style="list-style-type: none"> ・個人が所有する昭和56年5月以前に建設された一戸建て木造住宅 ・市町の耐震診断派遣事業による耐震診断を受けた木造住宅 ・耐震診断の結果、耐震性が不十分と診断された住宅 (上部構造評定が1.0未満の住宅) ・建設後50年が経過した住宅、または終戦前(1945年以前)の地域の伝統的民家の意匠を基調とした住宅 	
対象となる改修工事	<ul style="list-style-type: none"> ・改修後の上部構造評定が1.0以上となる改修工事。ただし、住宅全体の耐震改修が困難な場合は、改修後の上部構造評点が0.7以上となること ・耐震診断士が補強計画を行うこと ・耐震診断士が工事監理を行うこと 	
補助金額	①通常額：耐震改修に要する費用の23%以内(最大150万円)	
	②特別加算額：工事費用－①(最大30万円)	
	財源内訳	国：1/2以内 県：1/4以内 市町：1/4以内

[本業務の執行状況は資料25のとおり]

③ 多世帯同居のリフォーム支援事業（平成25年度～平成26年度）

本制度は、福井県の住まい方の特徴である「多世帯同居」の推進を図ることを目的に、多世帯同居につながる既存住宅の改修工事に要する経費を補助する事業として平成25年度に創設した。

事業主体	市町
補助対象者	・福井県内に所在し、自ら居住している住宅の所有者 ・自ら居住するために所有する既存住宅を改修後に、直系親族の世帯数が1以上増加する者
補助対象工事	・多世帯同居に必要となる工事で下記のア～エのいずれかに該当するもの ア 間取りの変更に関する工事 イ バリアフリー改修工事 ウ 設備の増設工事 エ 同居人数の増加に伴う浄化槽の入れ替え工事
補助金額	市町事業費の1/2（上限額 20万円/戸）

[本業務の執行状況は資料 26 のとおり]

④ 多世帯同居・近居住まい推進事業（平成27年度～）

平成27年度から、多世帯同居のリフォーム支援事業を拡充し、多世帯同居への補助に加えて、多世帯近居するための住宅取得に対し、その経費の一部を補助する。

<多世帯同居リフォーム支援>

多世帯同居リフォームの補助を実施する市町に対し、県が補助を行う。

事業主体	市町
補助対象者	・福井県内に所在し、自ら居住している住宅の所有者 ・自ら居住するために所有する既存住宅を改修後に、直系親族の世帯数が1以上増加する者
対象となる改修工事	多世帯同居に必要となる工事で下記のア～エのいずれかに該当するもの ア 間取りの変更に関する工事 イ バリアフリー改修工事 ウ 設備の改修工事 エ その他関連工事
補助金額	(平成27年度～平成29年度) 最大80万円 (平成30年度～) 最大90万円
	(平成27年度) 国：1/2以内 県：1/4以内 市町：1/4以内
	(平成28年度～) 国：45%以内 県：27.5%以内 市町：27.5%以内

<多世帯近居住宅取得支援>

多世帯近居住宅取得の補助を実施する市町に対し、県が補助を行う。

(平成27年度～平成29年度)

事業主体	市町	
補助対象者	新たに近居するために住宅の建設または購入を行う者 (近居…直系親族の世帯が、同一小学校区または概ね5分圏内に別に居住すること)	
対象となる住宅	敷地面積200㎡以上の一戸建て住宅	
補助金額	最大50万円	
	財源内訳	(平成27年度) 国：1/2以内 県：1/4以内 市町：1/4以内
		(平成28年度～) 国：45%以内 県：27.5%以内 市町：27.5%以内

[本業務の執行状況は資料 26 のとおり]

(平成30年度～)

事業主体	市町	
補助対象者	新たに近居するために住宅の建設または購入を行う者 (近居…直系親族の世帯が、同一小学校区または概ね5分圏内に別に居住すること)	
対象となる住宅	(新築住宅) 敷地面積200㎡以上の一戸建て住宅 (中古住宅) 敷地面積要件なし	
補助金額	(新築住宅) 最大30万円 (中古住宅) 最大50万円	
	財源内訳	国：45%以内 県：27.5%以内 市町：27.5%以内

[本業務の執行状況は資料 26 のとおり]

(4) 街なみ環境整備事業

住宅が密集し、かつ、生活道路等の地区施設が未整備であること、住宅等が良好な美観を有していないこと等により住環境の整備改善を必要とする区域において、ゆとりとうるおいのある住宅地区形成のための事業である。

本県では、越前市京町地区において、寺社等歴史的資産を活かした生活空間の整備を平成4年度から平成10年度にかけて実施し、さらに、越前市蓬萊地区において蔵を活かした街なみの整備を平成7年度から平成14年度にかけて実施した。

また、坂井市三国町湊町地区において町家等を活かした街なみの整備を平成17年度から平成26年度にかけて実施し、大野市城下町地区では、碁盤目状の町割りや、伝統的な町家を活かした街なみの整備を平成17年度から平成26年度にかけて実施。

(5) 住宅市街地基盤整備事業

良好な住宅および宅地の供給を促進するために昭和53年度に創設された制度で、国土交通省が定める一定規模以上の住宅建設事業もしくは宅地開発事業、団地の改善に関連して基盤整備が必要となる公共施設(道路・都市公園・下水道・河川等で国土交通省所管となるもの)について通常の国庫補助事業に加えて別枠で補助を行うものである。

[本業務の執行状況は資料 27 のとおり]

(6) 住宅地区改良事業

住宅地区改良法（昭和35年5月18日法律第84号）に基づき、国土交通大臣が指定した地区の不良住宅を除却するとともに、改良住宅を建設して居住者にこれを提供し、地区を整備することによって健全な住宅環境を形成するものである。

なお、この事業は原則として市町が施行し、県は事業の円滑な進捗を図るため指導ならびに技術援助を行う。

(7) 住宅金融支援機構（旧住宅金融公庫）の委託業務

住宅を建てたいが自力では建設するだけの資金を持たないものに対して長期かつ低利で建設資金を融資することを目的に、県では公庫と業務委託契約を結び、公庫の個人住宅をはじめ分譲住宅、賃貸住宅、産業労働者住宅、中高層耐火住宅および雇用促進事業団融資住宅等の設計審査、現場審査等の事務を取扱ってきた。昭和56年4月から、福井市管内にかかる業務はすべて同市において取扱っている。

なお、平成19年4月1日に「独立行政法人住宅金融支援機構法」（平成17年7月6日法律第82号）が施行され、「住宅金融公庫法」が廃止されたことに伴い、住宅金融公庫が解散され、その権利及び義務を引き継ぐ独立行政法人住宅金融支援機構が設立された。

これまで、旧公庫の一般向け融資住宅の工事審査は、地方公共団体にすべて委託されてきたが、機構が引き継ぐ融資制度は今回大幅に縮小された。

業務委託契約については、旧公庫との契約を解除し、機構との間で新たに締結したが、委託内容は災害関連融資住宅に係る工事審査に限定される。

(8) 地域優良賃貸住宅の供給促進

① 地域優良賃貸住宅（一般型）

賃貸住宅は、持家を取得する前の住宅として根強い需要がある。しかし、民間賃貸住宅には、居住環境の悪いものも少なくない。このため、地域優良賃貸住宅制度を活用し、民間土地所有者等が良質な賃貸住宅を建設する場合に、建物の共同施設部分に補助し、さらに家賃対策を講じることにより、民間賃貸住宅の居住環境向上と、持家づくりのための資金づくりに寄与していく。

なお、平成19年9月にそれまでの「特定優良賃貸住宅の供給の促進に関する法律」から、高齢者向け優良賃貸住宅と共に地域優良賃貸住宅制度に再編された。

② 地域優良賃貸住宅（高齢者型）

高齢社会において高齢者の安全で安定した居住を確保するため、民間の土地所有者等による、バリアフリー基準を満たし、緊急時対応サービスを備えた高齢者向けの賃貸住宅整備を、国および地方公共団体の助成により推進する制度が、平成10年度に「高齢者向け優良賃貸住宅制度要綱」に基づく制度として創設された。県も平成12年度から平成24年度まで国の補助と併せて市町への補助を実施し、高齢者向けの住宅の供給促進を図った。平成13年度から「高齢者の居住の安定確保に関する法律」に基づく制度となり、平成19年9月から、特定優良賃貸住宅と共に地域優良賃貸住宅制度に再編された。

なお、平成23年4月に地域優良賃貸住宅制度を再編し、従来の「一般型」、「高齢者型」を一本化している。 [本業務の執行状況は資料28のとおり]

(9) 県営住宅整備事業等

① 建替事業

[町屋・松本団地建替事業]

町屋団地は、昭和38年度から昭和60年度にかけて建設されたRC造の中層住宅

団地で、敷地面積4.3ha、住戸数655戸の大規模団地である。また、松本団地は、昭和27年度から昭和28年度にかけて建設されたRC造の中層住宅団地で、敷地面積0.23ha、住戸数48戸の団地である。両団地については、老朽化が著しい建物や耐震性が劣ると診断された建物が多くあり、これらの再整備が重要な課題となってきた。このため、町屋団地の一部を除却し、松本団地を町屋団地に統合して、新たに高層棟の整備を図ることとし、平成13年度から平成17年度にかけて、第1期の建設工事(SRC造14階建て95戸の高層棟2棟、集会所1棟)を行った。

なお整備にあたり、「1. 高齢者にやさしい」「2. 環境共生」「3. 地域に開かれた公営住宅」「4. 都心居住」を基本コンセプトとしている。

平成15年11月にA棟(95戸)、平成17年7月に集会所、平成18年3月にB棟(95戸)が完成した。

② 公営住宅ストック総合改善事業

[全面的改善事業]

老朽化した県営住宅を全面的に改善することにより、建物の長寿命化および居住性・耐震性・住環境の向上を図り、既存ストックを有効に活用しながら、住宅に対する多様なニーズに即した住宅の供給を促進することを目的としている。

改善実績：平成20年度～21年度 杉の木台団地7号館(26戸)

平成22年度～23年度 杉の木台団地9号館(34戸)

平成24年度～25年度 杉の木台団地10号館(40戸)

[安全性確保型]

阪神・淡路大震災においては公営住宅についても多数の住宅が被害を受けたことに鑑み、居住者の安全の確保、建築物等の被害の軽減の観点からできるだけ速やかに改修するため、既設県営住宅の耐震性能を確認し、耐震性能の劣る建物について所要の改修工事を行うこととした。

平成7年度から平成9年度の3箇年で、昭和56年6月改正の建築基準法による新耐震基準導入前に建設した中層耐火建築の住棟について、耐震診断と耐震補強計画を行った。この耐震診断結果に基づき、杉の木台団地12・13号館(平成10年度～12年度)、幾久団地2号館(平成11年度～12年度)、大安寺団地1号館(平成23年度)、大安寺団地2・3号館、下荒井団地1・2・3号館(平成24年度)、清水グリーンハイツ1・2・3・4・5・6・7号館(平成25年度)、杉の木台団地1・3・4・5・6号館(平成26年度)、北日野団地1・2号館(平成27年度)、杉の木台団地2号館(平成28年度)について耐震改修工事を行った。

また、住宅用火災警報器の設置義務化に伴い、全団地に住宅用火災警報器を設置した(平成18年度～22年度)。

[福祉対応型]

近年、平均寿命の伸長や出生率の低下等により、いまだかつて経験のない速さで高齢化が進行しており、今後、住宅施策においても急速に増加する高齢者の居住の安定を図ることが重要な課題となっている。これらのことから、平成13年度から中層耐火構造の住棟の1階部分を高齢者向け住宅に改善し、今後の高齢社会に対応した住宅を供給している(改善実績：63戸)。

また、既設県営住宅の共用階段に手摺りを設置した(平成15年度～16年度)。

[居住性向上型]

屋根防水改修の際に断熱防水とし、断熱性能を高めて室内の結露を防止し冷暖房の効率を図ることにより、居住性の向上、環境への配慮を図っている(改修実績：20棟)。

[長寿命化型]

外壁の劣化により、モルタルの剥離落下の危険性やひび割れ等による躯体の劣化を

招いていることから、平成13年度から外壁の改修を行い良好な維持管理を図っている（改修実績：41棟）。

(10) 県営住宅等の管理

住宅管理業務の主なものは、入退去、家賃決定・収納、維持修繕等である。

入居については、原則、空家になった住宅を公募し、公開抽選により入居者を決定している。また、住宅管理については、万全を期すために県営住宅管理人を設け、緊密な連絡を保ちながら住宅および共同施設の管理、環境を良好な状態にするよう入居者の指導、家賃の納付促進、入居者の状況把握を行っている。

福井市にある県営住宅の管理は、昭和59年度から福井県住宅供給公社に委託し、平成6年度からは修繕業務も併せて委託していた。平成17年6月の公営住宅法改正により、平成18年度からは福井県住宅供給公社へ管理代行していた。

平成23年度からは指定管理者制度を導入し、耐火構造の住宅について北部地域と南部地域に分けて2事業主体が管理している。なお、木造の住宅は、それぞれ所轄の土木事務所が管理している。 [本業務の執行状況は資料 31 のとおり]

(11) 東日本大震災被災者住まい提供事業

平成23年3月11日に発生した東日本大震災により福井県内に避難してきた被災者に対して、災害救助法（昭和22年法律第118号）第23条第1項第1号の応急仮設住宅として、福井県が民間賃貸住宅を借り上げた。

平成23年11月1日から平成23年12月28日まで入居募集を行い、合計42戸の民間賃貸住宅を借り上げた。（平成30年度末現在入居者数5戸）

(12) 住教育推進事業

福井県の住環境は、三世帯同居が多く、一戸建率が高く、住宅の延べ面積が大きいなどの特長がある。このような福井の地域特性を活かしたより良い資産を次世代に残していくためには、県民一人ひとりが、住まいやまちづくりに関心を持ち、理解を深め、身近にできることから実践につなげていくことが重要である。今まで気付かなかった「住まい」「まち並み」「住まい方」の新たな価値を考え学ぶ「住教育」を推進し、地域への誇りと愛着を育み、ゆとりある豊かな住生活の実現を目指している。

具体的には、平成23年度から平成26年度まで県内各市町からモデル地区を1地区ずつ選定し、住民参加型ワークショップを開催し、まち歩きや景観を演出する取り組みを通じ、自分たちが住んでいる地域の良さを再認識してもらい、住環境をより良い形で次世代に継承する意識醸成を図っている。また、モデル地区の小学校において、伝統的な技術や道具に触れ、木の文化や住文化への関心を高めるため、宮大工や住文化専門家による体験講座を開催した。

平成27年度からは小学校5・6年生の家庭科の単元「寒い（暑い）季節を快適に」に関連した講座を行い、涼しさや温かさといった住まいや身近な環境に対する感覚を体感し、季節に応じた快適な住まい方について理解を深めてもらっている。

[本業務の執行状況は資料 32 のとおり]

(13) 空き家対策事業

福井県では、空き家の活用、危険な老朽空き家の発生の抑制・除却を図るため、次の施策を行っている。

① 福井県空き家対策協議会

福井県では、市町と連携し、増加している空き家問題への取り組みとして、平成23年度に、「空き家問題に関する関係市町課長会議」を設置、平成24年度に「空き家対策市町連絡調整会議」を設置した。特に平成24年度には、市町による空き家の実

態調査を行った。また、平成25年度からは関係団体を加えた「福井県空き家対策協議会」を設置し、市町の空き家対策への参考として、空き家所有者等の特定に関する検討や危険な空き家の判断基準の検討等について、「福井県空き家対策マニュアル（第1版）」として取りまとめた。さらに平成26年度には、行政代執行による事務手続きや法人破産における既存建築物への対応等について取りまとめ、「福井県空き家対策マニュアル（第2版）」を策定した。

平成27年度に「空家等対策の推進に関する特別措置法」が完全施行され、市町は倒壊等著しく保安上危険となるおそれのある状態等にある空き家を「特定空家等」と認定した場合、その所有者等に対して必要な措置を行うよう指導等を行うことが可能となった。これを受け、平成28年度には、市町が実務上効率的かつ公平に特定空家等と判断するための参考として「特定空家等と判断するためのモデル基準」を策定した。

② ふくい空き家情報バンク

「空き家情報バンク」は、県内にある市場化されていない空き家のうち、賃貸借・売買可能なものについて、既存ストックの有効活用や定住促進施策に活用することを目的に、所有者の意向のもと市町のホームページ上で物件情報の公開を行うもので、平成18年度から実施している。平成26年7月時点で、全17市町の整備が完了し、県では各市町の空き家情報を「ふくい空き家情報バンク」として一元化し、県内外へ情報発信している。

③ 福井県住宅診断制度（平成25年度～平成29年度）

福井県住宅診断制度は、県が登録した住宅診断士による中古住宅の診断を実施し、良好な中古住宅の流通促進を図ることを目的として、平成25年度から実施している。制度の運用は県と協定を締結した（一社）福井県建築士事務所協会が行っている。また、住宅診断を実施し、「ふくい空き家情報バンク」へ登録する場合は、診断料の補助を行っている。

平成29年度末をもって本事業は終了。平成30年度より、空き家対策支援事業へ移行している。

④ 空き家対策支援事業（平成29年度～）

世帯数の減少に伴い今後も増加が見込まれる空き家の抑制を図ることを目的として、空き家の流通促進につながる無料相談会の開催、老朽空き家の除却への補助を行う市町に対し、その費用の一部を補助する事業として平成29年度に創設した。平成30年度には、空き家診断への補助を拡充した。

事業名	空き家流通促進事業	老朽空き家等除却事業	空き家診断促進事業
事業主体	空き家所有者等、市町	空き家所有者等、市町	空き家所有者等
対象事業費	相談会等、空き家の流通促進に係る費用	特定空家等または不良住宅の除却工事費用	空き家診断(既存住宅状況調査)に係る費用
補助率等	事業費の27.5%以内または市町費の1/2 のいずれか小さい方の額		
補助上限額	200,000円/市町	137,500円/戸	9,625円/戸

⑤ U・Iターン者空き家リフォーム支援事業（平成25年度）

福井県への定住を促進するとともに、空き家の有効活用を図ることを目的に、空き家の改修工事を行うUターン者およびIターン者への補助を実施する市町に対し、その費用の一部を補助する事業として平成25年度に創設した。

事業主体	市町
補助対象者	<ul style="list-style-type: none"> ・現に福井県内に住所を有していない者 ・「ふくい空き家情報バンク」に登録されている物件を購入し居住するために

	改修する者で、当該物件の所有者と売買契約を締結している者 ・改修した空き家に5年以上居住する見込みのある者
補助対象 工事	・空き家の質を向上させるための工事で、次のいずれかに該当するもの ア 空き家の全部または一部の修繕、補修、模様替え、補強工事、更新工事 イ 空き家の一部を増築する工事および一部を改築する工事 ・福井県内に主たる営業所を有する建設業者等が施工する工事
補助金額	市町事業費の1/2（上限額 10万円/戸）

[本業務の執行状況は資料 33 のとおり]

⑥ U・Iターン者空き家住まい支援事業（平成27年度～平成28年度）

平成27年度からU・Iターン者空き家リフォーム支援事業を拡充し、リフォームの補助に加えて、Uターン者およびIターン者の空き家購入の補助をする市町に対し、その費用の一部を補助する。

<購入補助>

事業主体	市町	
補助対象者	空き家を購入するU・Iターン者	
補助対象 住宅	U・Iターン者が居住するための「ふくい空き家情報バンク」に登録されている一戸建て住宅の購入費用	
補助金額	上限額 50万円	
	財源内訳	(平成27年度) 国：1/2以内 県：1/4以内 市町：1/4以内
		(平成28年度～) 国：45%以内 県：27.5%以内 市町：27.5%以内

<リフォーム補助>

事業主体	市町	
補助対象者	・空き家を購入または賃貸するU・Iターン者 ・U・Iターン者を賃貸で居住させる空き家所有者またはサブリース業者	
補助対象 工事	・空き家の質を向上させるための工事で、次のいずれかに該当するもの ア 空き家の全部または一部の修繕、補修、模様替え、補強工事、更新工事 イ 空き家の一部を増築する工事および一部を改築する工事 ・福井県内に主たる営業所を有する建設業者等が施工する工事	
補助金額	上限額 50万円	
	財源内訳	(平成27年度) 国：1/2以内 県：1/4以内 市町：1/4以内
		(平成28年度～) 国：45%以内 県：27.5%以内 市町：27.5%以内

[本業務の執行状況は資料 33 のとおり]

⑦ 子育て世帯と移住者への住まい支援事業（平成29年度～）

平成29年度からU・Iターン者空き家住まい支援事業を拡充し、移住者への支援に加えて、安心して子供を産み育てられる住環境を必要としている子育て世帯を支援対象とし、空き家購入や空き家のリフォーム工事への補助を行う市町に対し、その費用の一部を補助する。

< 購入補助 >

事業主体	市町	
補助対象者	空き家を購入する子育て世帯または移住者	
補助対象住宅	子育て世帯や移住者が居住するための「ふくい空き家情報バンク」に登録されている一戸建て住宅の購入費用	
補助金額	上限額 50万円	
	財源内訳	国：45%以内 県：27.5%以内 市町：27.5%以内

< リフォーム補助 >

事業主体	市町	
補助対象者	空き家を購入または賃貸する子育て世帯または移住者	
補助対象工事	<ul style="list-style-type: none"> ・ 空き家の質を向上させるための工事で、次のいずれかに該当するもの <li style="padding-left: 20px;">ア 空き家の全部または一部の修繕、補修、模様替え、補強工事、更新工事 <li style="padding-left: 20px;">イ 空き家の一部を増築する工事および一部を改築する工事 ・ 福井県内に主たる営業所を有する建設業者等が施工する工事 	
補助金額	上限額 50万円	
	財源内訳	国：45%以内 県：27.5%以内 市町：27.5%以内

[本業務の執行状況は資料 33 のとおり]

参 考 資 料

1【建築住宅課所管の歳入歳出決算概要】	27
2【出資・出捐・設立許可している公益法人等】	28
3【建築確認、許可等取扱件数】	30
4【道路位置指定件数】	34
5【定期調査等の報告件数】	35
6【県下の着工建築物の状況】	36
7【建築協定認可一覧】	41
8【建設リサイクル法による対象建設工事に係る届出等件数】	41
9【二級・木造建築士試験結果等】	42
10【市街地再開発事業実施状況】	43
11【建築物におけるバリアフリー法による認定件数】	44
12【建築物省エネ法適合性判定通知・届出受理件数】	44
13【建築物のエネルギー消費性能の向上に関する法律 性能向上計画等認定件数】	44
14【福祉のまちづくり条例 特定施設新築等の届出件数】	45
15【がけ地近接等危険住宅移転事業の実施状況】	46
16【長期優良住宅の普及の促進等に関する法律 認定件数】	47
17【優良宅地・優良住宅認定取扱件数】	47
18【宅地建物取引士と取引業者の登録状況等】	48
19【都市の低炭素化の促進に関する法律 低炭素建築物新築等計画認定件数】	49
20【サービス付き高齢者向け住宅の登録数】	49
21【住宅確保要配慮者円滑入居賃貸住宅事業の登録数】	49
22【住宅確保要配慮者居住支援法人の指定数】	49
23【住宅政策の取り組み状況】	50
24【住宅・土地統計調査】	52
25【木造住宅耐震化促進事業実績戸数】	53
26【多世帯同居・近居住まい推進事業 実績戸数】	54
27【住宅市街地基盤整備事業（旧住宅宅地関連公共施設等総合整備事業）実績】	55
28【地域優良賃貸住宅の建設戸数】	56
29【公営住宅等の整備戸数】	57
30【公営住宅等管理戸数】	57
31【県営住宅の管理戸数】	58
32【住教育推進事業】	59
33【子育て世帯と移住者への住まい支援事業 実績戸数】	59
34【空き家対策支援事業】	60
35【営繕工事】	62
36【県産品活用推進】	64

1【建築住宅課所管の歳入歳出決算概要】（事業別・年度別）

(1) 歳入

決算額または 予算額 (斜体で示す)

(単位：千円)

費目	平成26年度	平成27年度	平成28年度	平成29年度	平成30年度	令和元年度
使用料・手数料	584,445	582,486	558,818	542,532	534,415	485,533
使用料	502,967	505,437	486,071	470,503	461,221	416,241
手数料	81,478	77,049	72,747	72,029	73,194	69,292
国庫支出金	225,407	109,809	103,025	113,558	19,833	60,523
国庫補助金	224,853	109,255	102,575	113,108	19,383	60,073
委託金	554	554	450	450	450	450
繰入金	0	0	0	0	0	0
繰入金	0	0	0	0	0	0
寄附金	0	0	0	0	0	0
寄附金	0	0	0	0	0	0
財産収入	17,568	15,687	28,798	0	19,104	0
土地売却収入	17,568	15,687	28,798	0	19,104	0
残余財産収入	0	0	0	0	0	0
出資財産収入	0	0	0	0	0	0
諸収入	580	501	631	1,104	952	927
貸付金元利収入	0	0	0	0	0	0
受託事業収入	27	0	0	0	0	0
雑入	553	501	631	1,104	952	927
県債	162,000	112,000	86,000	62,000	28,000	56,000
県債	162,000	112,000	86,000	62,000	28,000	56,000
歳入計	990,000	820,483	777,272	719,194	602,304	0

手数料の証紙による収納額（平成30年度内訳）

費目	件数	金額	一件当たりの金額
09 建築確認申請	3,369	50,282,000	5,000 ~ 460,000
41 建築許可申請	49	4,620,000	30,000 ~ 180,000
11 建築士免許（二級・木造）	57	860,900	5,900、19,200
13 一級建築士事務所登録	152	2,280,000	15,000
二級・木造	56	560,000	10,000
建築物エネルギー消費性能向上計画認定申請	17	79,900	4,700 ~ 870,000
15 宅地建物取引業者免許申請	144	4,752,000	33,000
19 " 取引士登録	86	3,182,000	37,000
21 " " 証交付	419	1,885,500	4,500
25 " " 登録移転	2	16,000	8,000
27 優良宅地造成認定申請	0	0	130,000 ~ 870,000
29 長期優良住宅	318	2,628,000	6,000 ~ 68,000
低炭素化建築物手数料	9	75,000	5,000、34,000
計	4,678	71,221,300	

(2) 歳出

決算額または 予算額 (斜体で示す)

(単位：千円)

費目	平成26年度	平成27年度	平成28年度	平成29年度	平成30年度	令和元年度
土木管理費	61,417	60,824	62,472	57,141	69,227	68,182
建築指導費						
住宅費	175,197	174,692	169,046	168,910	170,846	186,484
住宅管理費						
住宅費	426,750	236,334	185,201	190,766	87,309	139,120
住宅建設費						
(公共事業)						
県営住宅建設費等	425,350	234,905	183,791	188,660	85,834	137,625
住宅供給公社関係費	0	0	0	0	0	0
その他	1,400	1,429	1,410	2,106	1,475	1,500
歳出計	663,364	471,850	416,719	416,817	327,382	471,850

2【出資・出捐・設立許可している公益法人等】

令和元年6月末現在

<p>一般社団法人 福井県建築士会 〔昭和27年3月15日設立許可、平成25年4月1日一般社団法人へ移行〕 住 所：福井市御幸3丁目10-15 建設会館2階 TEL：0776-24-8781 目 的：会員相互の信頼協力により、建築士の業務の進歩改善と品位の向上を図り建築文化の進展に資し、広く社会に貢献する。 役 員：30名（会長：歌門 敬二） 正会員：1,002名 準会員：1名 賛助会員：313名</p>
<p>一般社団法人 北陸住宅宅地経営協会 〔昭和42年3月15日設立許可、平成25年5月21日一般社団法人へ移行〕 住 所：福井市順化1丁目21-19 TEL：0776-22-7017 目 的：住宅・宅地の円滑な供給を図るための政策活動、社会福祉増進に寄与するための住宅・宅地制度の普及活動、住宅宅地供給事業の環境改善を図るための調査・研究活動を推進する。 役 員：7名（理事長：瀧波 成嘉） 正会員：6名 賛助会員：1名</p>
<p>公益社団法人 福井県宅地建物取引業協会 〔昭和42年4月3日設立許可、平成25年4月1日公益社団法人へ移行〕 住 所：福井市宝永4丁目4-3 福井県宅建会館 TEL：0776-24-0680 目 的：会員の品位及び資質の向上並びに会員相互の緊密な結合及び自律を図り、取引の適正な運営を確保するとともに宅地建物取引業の健全な発達を図るため、会員の指導及び連絡に関する業務を行い、本業全般の社会的・経済的水準を高め、もって公共の福祉の増進に寄与する。 役 員：22名（会長：加藤 信一） 正会員：489名</p>
<p>一般社団法人 福井県建築組合連合会 〔昭和45年6月15日設立許可、平成25年4月1日一般社団法人へ移行〕 住 所：福井市日之出5丁目4-7 建築会館1階 TEL：0776-54-2615 目 的：会員の協力によって、建築技術者の業務の進歩改善に品位の保持向上を図り、広く社会公共の福祉増進に寄与する。 役 員：21名（監事4名含む）（会長：林 和夫） 正会員：2,579名</p>
<p>一般社団法人 福井県建築士事務所協会 〔昭和52年6月16日設立許可、平成25年4月1日一般社団法人へ移行〕 住 所：福井市日之出5丁目4-7 建築会館3階 TEL：0776-54-1552 目 的：建築士事務所の業務の適正な運営と、健全な発展及び建築士事務所の開設者に設計等を委託する建築主の利益の保護を図り、もって建築文化の向上と公共の福祉の増進に寄与する。 役 員：15名（会長：木下 賀之） 正会員：223名 協力会員：95名</p>
<p>一般財団法人 福井県建築住宅センター 〔昭和59年11月22日設立許可、平成23年11月22日一般財団法人へ移行〕 住 所：福井市御幸3丁目10-15 建設会館3階 TEL：0776-23-0457 目 的：住宅需要者の保護、建築物の防災対策の推進および建築関連業界の健全な発展を図る。 役 員：8名（評議員4名含む）（理事長：松本 正輝）</p>

一般財団法人 不動産適正取引推進機構

〔昭和59年4月12日設立許可、平成25年4月1日一般財団法人へ移行〕

住 所：東京都港区虎ノ門3丁目8-21

TEL：03-3435-8111

目 的：不動産取引をめぐる紛争を未然に防止し、適正かつ迅速な処理を推進して消費者の保護と宅地建物取引業の健全な発展に寄与する。

役 員：14名（理事長：峰久 幸義）

出 捐：福井県 1,000千円(0.1%) 基本財産：700,000千円

一般財団法人 建築コスト管理システム研究所

〔平成4年9月28日設立許可、平成24年4月1日一般財団法人へ移行〕

住 所：東京都港区西新橋3丁目25-33 NP御成門ビル5階

TEL：03-3434-1530

目 的：公共建築物のコスト管理のあり方に関して、経済社会の動向や技術の進展に対応した調査研究、開発等を行い、公共建築物のコスト管理システムの近代化を推進することにより、社会基盤として質の高い建築物の整備及び建築技術の向上に資する。

役 員：13名（監事2名含む）（理事長：春田 浩司）

出 捐：福井県 1,000千円(0.2%) 基本財産：334,000千円

一般財団法人 高齢者住宅財団

〔平成5年3月31日設立許可、平成25年4月1日一般財団法人へ移行〕

住 所：東京都千代田区神田錦町一丁目21番1号 ヒューリック神田橋ビル4階

TEL：03-6870-2410

目 的：高齢社会に対応した住宅・生活関連サービス等に関する調査・研究と事業化を支援し、住生活の安定・向上と福祉の増進に寄与する。

役 員：12名（理事長：那珂 正）

出 捐：福井県 5,000千円(0.2%) 61公的団体 企業70社 基本財産：317,250千円

3【建築確認、許可等取扱件数】

(1) 確認申請等取扱件数（平成30年度）

			確認申請		計画通知		合計		中間検査	
			確認済証 交付件数	検査済証 交付件数	確認済証 交付件数	検査済証 交付件数	確認済証 交付件数	検査済証 交付件数	受理件数	交付件数
法6条1 3号	土木事務所	福井	4	1	1		5	1		
		三国	64	42	4	1	68	43	6	6
		奥越	32	26	1		33	26		
		丹南	45	49	2		47	49	2	2
		鯖丹	49	39		1	49	40	6	7
		敦賀	42	32	6	3	48	35	7	7
		小浜	29	28	2	1	31	29		
	福井県小計	265	217	16	6	281	223	21	22	
	福井市	114	63	7	6	121	69	15	16	
	指定確認検査機関	314	257			314	257	101	104	
合計	693	537	23	12	716	549	137	142		
法6条4号	土木事務所	福井	26	19		1	26	20		
		三国	193	170	4	3	197	173		
		奥越	155	138			155	138		
		丹南	249	227			249	227		
		鯖丹	251	262	1	1	252	263		
		敦賀	321	252	2	2	323	254		
		小浜	170	140			170	140		
	福井県小計	1,365	1,208	7	7	1,372	1,215			
	福井市	320	228	10	10	330	238			
	指定確認検査機関	2,213	1,709			2,213	1,709			
合計	3,898	3,145	17	17	3,915	3,162				
建築設備	土木事務所	福井	1	1			1	1		
		三国	7	8			7	8		
		奥越		1			0	1		
		丹南	3	4			3	4		
		鯖丹	10	10			10	10		
		敦賀	5	5	1	1	6	6		
		小浜	2	2			2	2		
	福井県小計	28	31	1	1	29	32			
	福井市	13	10	4	5	17	15			
	指定確認検査機関	38	25			38	25			
合計	79	66	5	6	84	72				
工作物	土木事務所	福井	1	1			1	1		
		三国	7	8			7	8		
		奥越	1				1	0		
		丹南	13	6			13	6		
		鯖丹	9	9	1		10	9		
		敦賀	3	4			3	4		
		小浜	1	1			1	1		
	福井県小計	35	29	1	0	36	29			
	福井市	15	10			15	10			
	指定確認検査機関	59	48			59	48			
合計	109	87	1	0	110	87				
計	土木事務所	福井	32	22	1	1	33	23	0	0
		三国	271	228	8	4	279	232	6	6
		奥越	188	165	1	0	189	165	0	0
		丹南	310	286	2	0	312	286	2	2
		鯖丹	319	320	2	2	321	322	6	7
		敦賀	371	293	9	6	380	299	7	7
		小浜	202	171	2	1	204	172	0	0
	福井県小計	1,693	1,485	25	14	1,718	1,499	21	22	
	福井市	462	311	21	21	483	332	15	16	
	指定確認検査機関	2,624	2,039	0	0	2,624	2,039	101	104	
合計	4,779	3,835	46	35	4,825	3,870	137	142		

* 確認済証交付件数には計画変更分を含む

(2) 許可等申請取扱件数 (平成30年度)

土木	許可等申請取扱件数	許可等申請取扱総件数の内訳																													
		法第7条の6第1項	法第18条第24項	法第43条第1項	法第43条第2項		法第44条第1項	法第47条	法第48条							法第51条	法第52条	法第53条		法第53条の2	法第55条		法第56条の2	法第59条	法第59条の2	法第68条	法第85条		法第86条の8	令第137条の16	
					第1号	第2号			第1・2項	第3・4項	第5・7項	第8項	第9項	第10項	第11項			第12項	第13項		第4項	第5項					第2項	第3項			第1号
福井	3		1		1																									1	
三国	17		4	3	4																									6	
奥越	5																													5	
丹南	10	4	1																											5	
鯖丹	8		3		1					1																				3	
敦賀	22		5	1	3																									13	
小浜	9				1																									8	
合計	74	4	14	4	10					1																				41	
不許可件数(取下含む)																															
許可手数料 単位千円	福井	126	33		33																									60	
	三国	735	132	81	132																									390	
	奥越	480																												480	
	丹南	993	480	33																										480	
	鯖丹	432	99		33					180																				120	
	敦賀	1,101	165	27	99																									810	
	小浜	693			33																									660	
	合計	4,560	480	462	108	330				180																				3,000	

* 許可等件数には前年度受付分を含む

(3) 確認申請件数及び手数料の推移

受付場所		年度				H30年度			
		H26年度	H27年度	H28年度	H29年度	確認	中間	完了	計
確認等申請受付件数	福井土木事務所	52	67	73	49	33	0	25	58
	三国 "	536	580	564	485	275	6	240	521
	奥越 "	416	351	385	378	201	0	166	367
	丹南土木事務所	763	834	746	723	320	2	291	613
	鯖江丹生土木部	846	758	819	750	314	6	316	636
	敦賀土木事務所	672	702	647	621	377	7	290	674
	小浜 "	412	390	352	362	201	0	175	376
	(件) 合計	3,697	3,682	3,586	3,368	1,721	21	1,503	3,245
確認等手数料	福井土木事務所	662	1,184	1,307	680	572.5	0	350	922.5
	三国 "	12,222	9,671	9,216	7,775	4210.5	183	3,941	8334.5
	奥越 "	6,411	5,877	6,378	5,824	2,847	0	2,787	5,634
	丹南土木事務所	14,095	13,919	12,074	11,691.5	4477.5	65	5,198	9740.5
	鯖江丹生土木部	13,695	13,117	11,944	11,783	4,285	146	5,676	10,107
	敦賀土木事務所	11,327	11,168	9,723.5	9,454	5,391	153	4,753	10,297
	小浜 "	7,872	5,610	5,219	5,245	2547.5	0	2,699	5,246.5
	(千円) 合計	66,284	60,546	55,861.5	52,452.5	24,331	547	25,404	50,282

注1) 平成11年度より建築確認申請、完了検査申請に分かれている。

(建築確認申請には計画変更確認申請を含む。)

注2) 平成19年度から平成27年度までは構造計算適合性判定料を含む。

(4) 違反建築物取扱件数

A. 処分件数 (平成30年度)

	違反建築物件数						是正された件数	法9条12項による手続きをとった件数			告発件数		
	法9条により	命令をした件数	行政指導をした建築物数	計	法9条1項により	命令を出した件数		法9条7項により	命令を出した件数	法9条10項により		命令を出した件数	戒告
福井土木事務所													
三国 "													
奥越 "													
丹南土木事務所													
鯖江丹生土木部			2										
敦賀土木事務所													
小浜 "													
合計	0	2	0	0	0	0	0	0	0	0	0	0	0

B. 違反事項別（平成30年度）

違反該当条項 および違反事項	違反建築物件数							法第9条による 命令を出した件数							是正された件数									
	福 井	三 国	奥 越	丹 南	鯖 丹	敦 賀	小 浜	計	福 井	三 国	奥 越	丹 南	鯖 丹	敦 賀	小 浜	計	福 井	三 国	奥 越	丹 南	鯖 丹	敦 賀	小 浜	計
[法6条] 確認申請手続き				2				2													2			2
[法22条] 22条区域における屋根及 び外壁の不燃																								
[法35条] 避難施設等																								
[法35条の2] 内装制限																								
[法27条、法36条] 耐火構造、防火構造等																								
[法20条、法36条] 構造耐力上の規定																								
[法43条] 敷地等と道路の関係																								
[法44条] 道路内の建築制限																								
[法45条] 私道の変更または廃止の 制限																								
[法48条] 用途地域内の建築制限																								
[法52条] 容積率制限																								
[法53条] 建ぺい率制限																								
[法54条] 第一、二種低層住専内に おける外壁の後退距離																								
[法55条] 第一、二種低層住専内の 絶対高さ制限																								
[法56条1項1号] 道路斜線制限																								
[法56条1項2号] 隣地斜線制限																								
[法56条1項3号] 北側斜線制限																								
[法56条の2] 日影による中高層の建築 物の高さの制限																								
[法58条] 高度利用地区の高さ制限																								
[法61条、法62条] 防火地域及び準防火地域 内の建築物の構造																								
その他																								
合 計				2				2													2			2

(5) 既存不適格建築物取扱件数（平成30年度）

	法第10条により 命令した 建築物件数		既存不適格 建築物件数		是正された件数		告発件数	
福井土木事務所								
三国 //								
奥越 //								
丹南土木事務所								
鯖江丹生土木部								
敦賀土木事務所								
小浜 //								
合計		0		0		0		0

4 【道路位置指定件数】

(道路延長：m)

	平成24年度		平成25年度		平成28年度		平成29年度		平成30年度	
	指定 件数	道路 延長	指定 件数	道路 延長	指定 件数	道路 延長	指定 件数	道路 延長	指定 件数	道路 延長
福井土木事務所	0	0	0	0	0	0	0	0	0	0
三国 //	8	6148	2	85	4	257	5	578	0	0
奥越 //	1	29	1	54	2	99	1	63	1	72
丹南土木事務所	2	62	3	218	3	118	2	199	3	174
鯖江丹生土木部	8	384	6	391	7	392	4	153	3	219
敦賀土木事務所	7	404	7	377	2	110	5	301	1	28
小浜 //	4	208	3	130	4	191	3	127	7	451
合計	30	7235	22	1255	22	1167	20	1421	15	944

5【定期調査等の報告件数】（平成30年度）

		特殊建築物	昇降機	建築設備	防火設備
法第12条第1項 又は第3項により 調査又は検査され るべき件数	福井土木事務所	73	97	126	47
	三国 //	365	497	562	201
	奥越 //	204	170	384	98
	丹南土木事務所	270	343	480	144
	鯖江丹生土木部	320	353	590	168
	敦賀土木事務所	317	433	460	161
	小浜 //	273	233	502	129
合 計	1,822	2,126	3,104	948	
法第12条第1項 又は第3項による 報告件数	福井土木事務所	66	92	107	41
	三国 //	296	393	501	117
	奥越 //	190	149	360	83
	丹南土木事務所	249	338	452	117
	鯖江丹生土木部	272	327	462	89
	敦賀土木事務所	222	394	301	46
	小浜 //	230	232	392	105
合 計	1,525	1,925	2,575	598	
定期調査等の結果 是正措置を講ずる 必要があると判明 した件数	福井土木事務所	52	5	50	25
	三国 //	140	7	176	46
	奥越 //	118	19	102	38
	丹南土木事務所	131	9	122	67
	鯖江丹生土木部	184	11	164	42
	敦賀土木事務所	86	322	48	17
	小浜 //	150	22	139	36
合 計	861	395	801	271	

6【県下の着工建築物の状況】（建築動態統計調査より）

(1) 建築物着工床面積（市郡部別）

A. 年別（平成26年～30年）

（単位：㎡）

年		平成26年	平成27年	平成28年	平成29年	平成30年
市郡部						
	福井市	270,364	273,182	273,769	251,338	274,396
	敦賀市	41,178	75,265	54,894	57,865	90,476
	小浜市	32,237	22,294	23,802	23,182	25,486
	大野市	24,106	23,218	28,159	24,113	18,299
	勝山市	18,781	10,756	10,783	16,659	13,321
	鯖江市	57,229	72,674	69,027	69,881	71,346
	あわら市	42,929	36,036	39,446	30,762	42,898
	越前市	118,211	107,650	83,832	167,993	159,252
	坂井市	85,577	109,307	98,898	80,392	112,727
	市部計	690,612	730,382	682,610	722,185	808,201
	郡部計	147,287	86,124	78,365	95,615	93,710
	総計	837,899	816,506	760,975	817,800	901,911

B. 年度別（平成26年度～30年度）

（単位：㎡）

年度		平成26年度	平成27年度	平成28年度	平成29年度	平成30年度
市郡部						
	福井市	274,030	275,348	274,178	237,445	264,699
	敦賀市	42,311	73,548	55,902	61,550	118,467
	小浜市	36,235	18,241	24,597	27,340	24,307
	大野市	23,771	23,537	27,253	22,585	27,458
	勝山市	18,944	10,302	12,253	16,408	16,530
	鯖江市	62,999	67,186	70,602	69,731	73,543
	あわら市	34,701	31,566	43,119	33,706	37,957
	越前市	115,914	109,656	107,407	144,676	174,911
	坂井市	91,879	98,486	101,992	83,317	111,271
	市部計	700,784	707,870	717,303	696,758	849,143
	郡部計	155,945	75,064	92,974	92,765	90,512
	総計	856,729	782,934	810,277	789,523	939,655

(2) 建築物着工床面積（構造別）

A. 年別（平成26年～30年）

（単位：㎡）

年		平成26年	平成27年	平成28年	平成29年	平成30年
構造						
	木造	402,862	419,523	445,616	422,282	448,977
	SRC造	88,184	9,980	416	6,863	9,005
	RC造	30,549	33,975	38,673	42,601	17,245
	S造	310,224	346,951	274,228	342,420	417,676
	CB造	181	137	75	124	60
	その他	5,899	5,940	1,967	3,510	8,948
	総計	837,899	816,506	760,975	817,800	901,911

※SRC造：鉄骨鉄筋コンクリート造、RC造：鉄筋コンクリート造、S造：鉄骨造、CB造：コンクリートブロック造

B. 年度別（平成26年度～30年度）

（単位：㎡）

年度 構造	平成26年度	平成27年度	平成28年度	平成29年度	平成30年度
木造	405,113	423,625	444,960	409,081	474,630
SRC造	88,106	9,980	537	6,906	8,841
RC造	32,250	33,613	44,856	37,102	11,098
S造	324,801	310,386	318,041	332,105	435,122
CB造	241	88	64	135	151
その他	6,218	5,242	1,819	4,194	9,813
総計	856,729	782,934	810,277	789,523	939,655

※SRC造：鉄骨鉄筋コンクリート造、RC造：鉄筋コンクリート造、S造：鉄骨造、CB造：コンクリートブロック造

(3) 新設住宅着工戸数（市郡部別）

A. 年別（平成26年～30年）

（単位：戸）

年 市郡部	平成26年	平成27年	平成28年	平成29年	平成30年
福井市	1,481	1,420	1,512	1,551	1,588
敦賀市	287	294	365	417	438
小浜市	140	144	139	147	173
大野市	103	70	88	70	71
勝山市	66	45	51	62	75
鯖江市	351	416	489	406	395
あわら市	95	80	115	127	141
越前市	392	573	510	542	629
坂井市	350	471	469	399	420
市部計	3,265	3,513	3,738	3,721	3,930
郡部計	230	398	291	287	407
総計	3,495	3,911	4,029	4,008	4,337

B. 年度別（平成26年度～30年度）

（単位：戸）

年度 市郡部	平成26年度	平成27年度	平成28年度	平成29年度	平成30年度
福井市	1,391	1,574	1,529	1,448	1,603
敦賀市	312	280	384	435	561
小浜市	145	148	149	132	211
大野市	106	63	82	65	85
勝山市	61	46	49	72	76
鯖江市	359	409	508	347	457
あわら市	95	78	121	130	143
越前市	378	608	485	545	721
坂井市	402	424	495	389	421
市部計	3,249	3,630	3,802	3,563	4,278
郡部計	299	338	289	312	384
総計	3,548	3,968	4,091	3,875	4,662

(4)新設住宅着工戸数（構造別・建方別）

A. 年別（平成26年～30年）

（単位：戸）

構造・建方		年				
		平成26年	平成27年	平成28年	平成29年	平成30年
木造	一戸建・長屋建	2,808	3,009	3,278	3,194	3,328
	共同	58	156	36	67	165
SRC造	一戸建・長屋建	2	2	0	1	0
	共同	0	0	0	0	0
RC造	一戸建・長屋建	3	2	24	2	2
	共同	96	140	99	72	72
S造	一戸建・長屋建	357	311	351	320	264
	共同	165	291	241	350	504
CB造	一戸建・長屋建	0	0	0	0	0
	共同	0	0	0	0	0
その他	一戸建・長屋建	6	0	0	2	2
	共同	0	0	0	0	0
総計	一戸建・長屋建	3,176	3,324	3,653	3,519	3,596
	共同	319	587	376	489	741

※SRC造：鉄骨鉄筋コンクリート造、RC造：鉄筋コンクリート造、S造：鉄骨造、CB造：コンクリートブロック造

B. 年度別（平成26年度～30年度）

（単位：戸）

構造・建方		年度				
		平成26年度	平成27年度	平成28年度	平成29年度	平成30年度
木造	一戸建・長屋建	2,825	3,033	3,348	3,051	3,599
	共同	92	106	36	107	161
SRC造	一戸建・長屋建	2	2	1	0	0
	共同	0	0	0	0	0
RC造	一戸建・長屋建	3	2	25	1	2
	共同	86	183	68	60	72
S造	一戸建・長屋建	341	316	372	287	312
	共同	193	326	241	367	514
CB造	一戸建・長屋建	0	0	0	0	0
	共同	0	0	0	0	0
その他	一戸建・長屋建	6	0	0	2	2
	共同	0	0	0	0	0
総計	一戸建・長屋建	3,177	3,353	3,746	3,341	3,915
	共同	371	615	345	534	747

※SRC造：鉄骨鉄筋コンクリート造、RC造：鉄筋コンクリート造、S造：鉄骨造、CB造：コンクリートブロック造

(5)住宅着工戸数（工事別・新築、増築、改築別）

A. 年別（平成26年～30年）

（単位：戸）

工事種別		年				
		平成26年	平成27年	平成28年	平成29年	平成30年
新設	新築	3,358	3,776	3,889	3,899	4,240
	増築	129	133	108	108	94
	改築	8	2	32	1	3
	計	3,495	3,911	4,029	4,008	4,337
その他	増築	375	417	419	407	455
	改築	0	0	0	0	0
	計	375	417	419	407	455
総計	新築	3,358	3,776	3,889	3,899	4,240
	増築	504	550	527	515	549
	改築	8	2	32	1	3
	計	3,870	4,328	4,448	4,415	4,792

B. 年度別（平成26年度～30年度）

（単位：戸）

工事種別		年度				
		平成26年度	平成27年度	平成28年度	平成29年度	平成30年度
新設	新築	3,402	3,840	3,962	3,766	4,570
	増築	137	126	98	108	88
	改築	9	2	31	1	4
	計	3,548	3,968	4,091	3,875	4,662
その他	増築	379	429	412	400	503
	改築	0	0	0	0	0
	計	379	429	412	400	503
総計	新築	3,402	3,840	3,962	3,766	4,570
	増築	516	555	510	508	591
	改築	9	2	31	1	4
	計	3,927	4,397	4,503	4,275	5,165

(6)新設住宅着工戸数（利用関係別）

A. 年別（平成26年～30年）

（単位：戸）

年 利用関係	平成26年	平成27年	平成28年	平成29年	平成30年
持家	2,213	2,330	2,491	2,350	2,492
貸家	940	1,202	1,133	1,238	1,450
給与住宅	19	5	9	9	21
分譲住宅	323	374	396	411	374
総計	3,495	3,911	4,029	4,008	4,337

B. 年度別（平成26年度～30年度）

（単位：戸）

年度 利用関係	平成26年度	平成27年度	平成28年度	平成29年度	平成30年度
持家	2,233	2,365	2,477	2,268	2,624
貸家	966	1,199	1,204	1,214	1,628
給与住宅	20	6	8	8	26
分譲住宅	329	398	402	385	384
総計	3,548	3,968	4,091	3,875	4,662

(7)災害建築物床面積（構造別）

A. 年別（平成26年～30年）

（単位：㎡）

年 構造	平成26年	平成27年	平成28年	平成29年	平成30年
木造	2,046	10,084	5,021	7,288	9,109
非木造	32	2,726	3,399	1,836	19,081
総計	2,078	12,810	8,420	9,124	28,190

B. 年度別（平成26年度～30年度）

（単位：㎡）

年度 構造	平成26年度	平成27年度	平成28年度	平成29年度	平成30年度
木造	2,784	9,996	6,009	5,934	8,063
非木造	81	3,512	3,328	1,213	19,134
総計	2,865	13,508	9,337	7,147	27,197

7 【建築協定認可一覧】

平成31年3月末現在

市町	地区名	所在地	認可年月日	公告年月日	有効期限の末日	自動更新規定の有無※	面積(m ²)	協定のねらい
越前市 (旧武生市)	武生問屋団地	矢放町、 小野谷町	H2. 2. 13	H2. 2. 13	R2. 2. 12	無	84, 229. 00	卸売り団地としての の利便を図る
越前町 (旧宮崎村)	上野台	江波	H9. 12. 19	H9. 12. 24	R9. 12. 23	有 (10年間)	27, 401. 00	住宅地としての環境を 高度に維持増進する目的
坂井市 (旧坂井町)	相生区	下兵庫	H13. 1. 26	H13. 1. 26	R3. 1. 25	有 (10年間)	22, 050. 61	住宅地としての良好な環境を 維持増進する目的
越前市 (旧武生市)	日野見台	帆山町	H17. 3. 10	H17. 3. 18	R7. 3. 17	有 (10年間)	15, 723. 06	住宅地としての環境を高度に 維持増進する目的

失効分は除く

※ () 内は有の場合の延長年数

8 【建設リサイクル法による対象建設工事に係る届出等件数】

	平成26年度		平成27年度		平成28年度		平成29年度		平成30年度	
	届出 件数	通知 件数	届出 件数	通知 件数	届出 件数	通知 件数	届出 件数	通知 件数	届出 件数	通知 件数
福井土木	41	47	61	42	63	52	43	31	68	17
三国土木	292	54	317	41	349	38	375	209	502	203
奥越土木	204	190	230	212	249	297	177	203	307	275
丹南土木	272	192	279	176	276	148	353	171	365	145
鯖丹土木	171	102	216	45	213	73	246	78	285	101
敦賀土木	209	89	249	39	240	88	325	35	294	86
小浜土木	191	25	178	77	239	88	221	111	283	85
合 計	1, 380	699	1, 530	632	1, 629	784	1, 740	838	2, 104	912

届出件数には変更分を含む

9 【二級・木造建築士試験結果等】

(1) 二級・木造建築士試験結果

年 度	受験者 区分	学科及び設計製図		設計製図のみ		計	
		二 級	木 造	二 級	木 造	二 級	木 造
平成26年度	申 込 者 数	175	5	29	2	204	7
	実 受 験 者 数	147	5	25	2	172	7
	最 終 合 格 者 数	33	0	10	0	43	0
	最 終 合 格 率	22.4%	0.0%	40.0%	0.0%	25.0%	0.0%
平成27年度	申 込 者 数	146	4	43	4	189	8
	実 受 験 者 数	119	4	40	4	159	8
	最 終 合 格 者 数	23	0	19	1	42	1
	最 終 合 格 率	19.3%	0.0%	47.5%	25.0%	26.4%	12.5%
平成28年度	申 込 者 数	140	2	29	2	169	4
	実 受 験 者 数	109	1	22	2	131	3
	最 終 合 格 者 数	19	0	10	1	29	1
	最 終 合 格 率	17.4%	0.0%	45.5%	50.0%	22.1%	33.3%
平成29年度	申 込 者 数	117	2	40	1	157	3
	実 受 験 者 数	96	2	37	1	133	3
	最 終 合 格 者 数	22	1	20	0	42	1
	最 終 合 格 率	22.9%	50.0%	54.1%	0.0%	31.6%	33.3%
平成30年度	申 込 者 数	135	2	28	0	163	2
	実 受 験 者 数	115	2	21	0	136	2
	最 終 合 格 者 数	26	0	14	0	40	0
	最 終 合 格 率	22.6%	0.0%	66.7%	0.0%	29.4%	0.0%

(2) 建築士免許登録状況

	平成26年度	平成27年度	平成28年度	平成29年度	平成30年度
一級建築士免許登録者	22	23	23	12	22
二級建築士免許登録者	43	42	29	42	39
木造建築士免許登録者	0	1	1	0	0

(3) 建築士事務所登録状況

	平成26年度	平成27年度	平成28年度	平成29年度	平成30年度
一級建築士事務所	702	712	693	673	682
二級建築士事務所	299	309	307	295	293
木造建築士事務所	4	2	2	2	2

※建築士事務所登録の有効期間：5年間

10 【市街地再開発事業実施状況】

(単位：千円)

都市名	地区名	事業年度	事業費					事業内容			
			総事業費	補助対象額	国庫補助金	県費補助金	市費		組合等		
福井市	中央1丁目第1地区	S47	3,500	2,500	833	833	1,834		基本計画の作成		
		S46	2,000	1,600	533	533	934		同上		
		S57	1,080	1,080	360		720		事業推進計画の作成		
		S59	143,823	142,710	47,570	23,785	24,387	48,081	事業計画の作成、地盤調査等		
		S60	88,299	81,594	27,198	13,922	13,922	33,257	建築設計		
		S61	88,120	43,650	14,550	7,445	7,446	58,679	権利変換計画の作成		
		S62	798,058	52,850	11,950	5,590	6,091	774,427	土地整備		
		S63	1,410,151	538,950	47,050	12,033	23,734	1,327,334	共同施設整備		
		H元	1,337,519	273,300	37,380	14,263	19,003	1,266,873	同上		
		H2	3,634,602	2,438,600	246,200	73,568	123,569	3,191,265	同上		
	H3	4,933,184	2,321,600	581,200	274,082	291,082	3,786,820	同上			
	小計		12,436,836	5,895,934	1,013,991	425,221	510,888	10,486,736			
	三の丸地区	S63	5,087	5,085	1,695	1,695	1,697		推進計画の作成		
		H元	68,185	11,700	3,900	1,986	1,986	60,313	事業計画の作成		
		H2	113,409	90,000	30,000	15,287	15,288	52,834	同上		
		H3	78,000	31,500	10,500	5,365	5,365	56,770	地盤調査等		
		H12	188,482	128,400	42,800	21,830	21,830	41,940	事業計画の作成、建築設計、権利変換の一部		
		H13	2,145,400	922,800	307,600	156,992	156,992	301,216	土地整備、共同施設整備		
		H14	3,065,973	830,814	282,700	144,231	144,231	259,652	共同施設整備		
	小計		5,664,536	2,020,299	679,195	347,386	347,389	772,725			
	福井市	大手地区	H6	18,000	18,000	6,000	6,000	6,000		総合再生計画の作成	
			H9	2,877	2,877	959	959	959		基本計画の作成	
		手寄地区	H9	4,548	4,548	1,516	1,516	1,516		同上	
			H13	100				100		推進計画の作成	
			H14	127,762	100,800	33,600	17,100	17,100	33,000	事業計画の作成	
			H15	258,593	218,100	72,700	37,075	37,075	71,250	地盤調査等、建築設計、権利変換計画の作成	
			H16	470,422	86,172	28,724	15,330	15,330	26,788	地盤調査等、土地整備	
			H17	1,783,116	760,728	253,576	128,721	128,721	249,710	共同施設整備	
			H18	8,457,356	3,078,240	1,026,080	516,108	516,108	1,019,944	同上	
		小計		11,101,897	4,248,588	1,416,196	715,850	715,950	1,400,692		
		駅周辺地区	福井駅西口中央地区	H17	14,175				14,175		基本計画の作成
				H18	6,300	6,300	2,100	2,100	2,100		推進計画の作成
				H19	1,200	1,200	400	400	400		事業計画の作成
				H20	2,520	2,520	840	530		620	同上
				H21	108,380	99,480	33,160	16,620	16,620	33,080	事業計画の作成
	H22			5,256						事業計画の作成	
	H23			29,200	28,500	9,500		9,500	9,500	事業計画の作成	
	H24			212,900	195,000	65,000	32,500	32,500	65,000	地盤調査等、建築設計、権利変換計画の作成	
	H25			1,933,004	849,695	380,234	183,413	196,821	89,227	地盤調査等、建築設計、土地整備、共同施設整備	
	H26			2,916,146	1,162,158	520,890	231,447	289,443	120,378	建築設計、共同施設整備	
	H27	5,940,894	2,164,327	969,036	430,740	538,296	226,255	建築設計、共同施設整備			
	小計		11,169,975	4,509,180	1,981,160	897,750	1,100,385	544,060			
	福井駅前電車通り北地区	H30	22,680	21,000	7,000	3,500	3,500	7,000		基本計画の作成	
		福井駅前南通り区	H30	10,800	9,900	3,300	1,650	1,650	3,300		基本計画の作成
		小計		22,326,229	8,809,545	3,414,615	1,625,709	1,828,444	1,955,052		
	越前市(旧武生市)	武生駅南地区	S59	7,401	7,200	2,400	2,400	2,601		A調査	
			S60	5,403	5,100	1,700	1,700	2,003		B調査	
H5			1,254,649	858,437	356,322	143,072	213,250	542,005	事業計画、権利変換計画の作成		
H6			1,625,264	457,717	159,762	76,285	83,477	1,305,740	共同施設整備、公共施設整備		
H7			2,378,529	1,789,255	305,646	136,338	758,582	1,177,963	同上		
小計				5,271,246	3,117,709	825,830	359,795	1,059,913	3,025,708		
小浜市	白鬚地区	S57	6,119	6,000	2,000	2,000	2,119		A調査		
		S58	8,169	5,100	1,700	1,700	4,769		B調査		
		S60	22,100	22,100	10,300	3,683	4,417	3,700	事業計画の作成、地盤調査		
		S61	91,760	32,500	16,700	5,416	8,614	61,030	権利変換計画の作成		
		S62	293,278	261,161	105,032	43,526	56,816	87,904	同上、建築設計		
		S63	591,800	442,800	232,470	73,800	136,530	149,000	公共施設整備		
		H元	1,493,062	1,011,556	501,377	158,992	293,855	538,838	同上、土地整備		
		H2	1,501,700	1,074,411	84,879	18,328	42,440	1,356,053	共同施設整備、土地整備		
		H3	1,558,510	1,551,858	148,982	41,659	74,513	1,293,356	共同施設整備		
		H4	3,104,034	3,047,552	394,910	134,738	197,974	2,376,412	同上、公共施設整備		
小計		8,670,532	7,455,038	1,498,350	483,842	822,047	5,866,293				
鯖江市	駅前第1地区	S49	10,790	10,790	3,596	3,596	3,598		基本計画の作成		
		S50	95,720	90,000	60,000	5,220	30,500		事業計画の作成、物件移転補償等		
		S51	560,113	545,529	351,843	35,498	172,772		建築設計、権利変換計画、用地補償		
		S52	298,125	293,466	130,512	38,253	129,360		共同施設、公共施設整備		
	小計		964,748	939,785	545,951	82,567	336,230				
	寺町地区	S62	12,000	12,000	4,000	4,000	4,000		地区再生計画の作成		
		H元	7,499	5,100	1,700	1,700	4,099		A調査		
小計		19,499	17,100	5,700	5,700	8,099					
敦賀市	駅西地区	H13	735				735		A調査		
		小計		735			735				

1 1 【建築物におけるバリアフリー法による認定件数】

年 度		平成28年度		平成29年度		平成30年度	
対 象 施 設		受理 件数	認定 件数	受理 件数	認定 件数	受理 件数	認定 件数
No.	用 途						
1	病院・診療所						
2	劇場・観覧場 映画館・演芸場						
3	集会場 公会堂						
4	展示場						
5	百貨店・マーケット その他の物品販売業を営む店舗						
6	ホテル・旅館						
7	老人福祉センター 児童厚生施設 身体障害者福祉センター その他これらに類するもの						
8	体育館・水泳場 ポーリング場・遊技場						
9	博物館・美術館・図書館						
10	公衆浴場						
11	飲食店(バー、キャバレー類は含めない)						
12	理髪店・クリーニング取次店・質屋 貸衣装屋・銀行 その他これらに類するサービス業を営む店舗						
13	車両の停車場又は船舶若しくは航空機の発着場 を構成する建築物(旅客の乗降又は待合い用)						
14	一般公共の用に供される自動車車庫						
15	公衆便所						
16	郵便局・保健所・税務署 その他これらに類する公益上必要な建築物						
計		0	0	0	0	0	0

※ () 内は変更分を含めた件数

1 2 【建築物省エネ法適合性判定通知・届出受理件数】(福井市除く)

		平成29年度	平成30年度
適合性判定通知	非住宅建築物	6	9
	複合建築物	0	0
届出受理	一戸建ての住宅	4	5
	共同住宅等	53	93
	非住宅建築物	74	65
	複合建築物	2	2
合 計		313	174

1 3 【建築物エネルギー消費性能向上計画等の認定数】(年度別)(福井市除く)

年 度	平成28年度	平成29年度	平成30年度	合 計
建築物のエネルギー消費性能 向上計画の認定件数(件)	7 (1)	17 (2)	15 (0)	39 (3)
建築物のエネルギー消費性能 に係る認定件数(件)	0	0	0	0

※ () カッコ内の数は変更認定数を示す

14【福祉のまちづくり条例 特定施設新築等の届出件数】

年 度		26	27	28	29	30									
		合 計	合 計	合 計	合 計	土 木 事 務 所								福 井 市	合 計
						福 井	三 国	奥 越 南	丹 南	鯖 丹	敦 賀	小 浜	小 計		
施 設 区 分															
1. 官公庁施設				1	1			1					1		1
2. 医療施設		11	9	14	14	1		2	2	1	1	7	9	16	
3. 社会福祉施設		41	35	34	18	2	3		4	1	2	12	11	23	
4. 商業施設	①物品販売業・物品賃貸業を営む店舗	18	20	24	22	2	1	1	2		2	8	2	10	
	②飲食店	2		3	2										
	③理容所・美容所	1													
	④サービス業を営む店舗				1										
5. 娯楽施設		3													
6. 文化施設				1											
7. 体育施設		1		1								1	1		
8. 宿泊施設		1	1	2	6	1					1		1		
9. 教育施設		1	1	2	5			1	1		2		2		
10. 公共交通機関施設		5	2	5	1							4	4		
11. 集会施設		2	4	3	2			3	1		4		4		
12. 興行・展示施設															
13. 環境衛生施設	①公衆浴場				1										
	②公衆便所・火葬場														
14. 駐車施設		1													
15. 公益事業施設			2												
16. 金融機関施設		4	1	3	7					1	1	1	2		
17. 事務所		1		4	3		1	1			2		2		
18. 工場		5	6	6	4	1		2	2		5	1	6		
19. 共同住宅等		1	2		1				1		1	1	2		
20. 道路															
21. 都市公園・港湾緑地・動物園・植物園・遊園地															
22. 建物以外の路外駐車場															
計		95	98	103	88	1	6	6	9	11	6	5	44	30	74

15 【がけ地近接等危険住宅移転事業の実施状況】

年 度	市町村	地域名	除 却	建物助成	摘 要
S47	福井市	金屋町	10	—	
S48	福井市	金屋町外	1	8	金屋町、浄教寺町
	武生市	安戸町	1	1	
	今庄町	今庄外	6	6	今庄、杉谷、榎谷、古木、合波
	計	—	8	15	
S49	福井市	山奥町外	2	3	山奥町、月見町
	武生市	安戸町	1	1	
	小浜市	金屋町	1	1	
	今庄町	湯尾外	2	1	湯尾、ニッ屋
	上中町	河 内	1	—	
	河野村	横 瀬	1	1	
計	—	8	7		
S50	福井市	月見町	1	1	
S51	福井市	安波賀外	2	2	安波賀町、浄教寺町
	今庄町	杣木俣外	2	2	杣木俣、八乙女
	計	—	4	4	
S52	福井市	国見外	3	2	国見町、北山町
	武生市	安土町	1	1	
	小浜市	栗田外	2	2	栗田、上根来
	今庄町	ニッ屋	1	1	
	計	—	7	6	
S53	鯖江市	長泉寺町	1	1	
	和泉村	朝 日	1	1	
	計	—	2	2	
S54	—	—	0	0	
S55	小浜市	黒 駒	1	1	
S56	小浜市	栗 田	1	1	
	和泉村	朝 日	1	0	
	清水町	笹 谷	1	1	
	計	—	3	2	
S57～S62	—	—	0	0	
S63	今庄町	八乙女	1	1	
H元	—	—	0	0	
H2	芦原町	牛 山	1	1	
H3～H19	—	—	0	0	
H20	坂井市	上久米田	1	0	
H21	小浜市	相生	2	0	
H22	勝山市	野向町	1	0	
H23～H24	—	—	0	0	
H25	福井市	羽坂町	1	1	
H26～H29	—	—	0	0	
H30	越前市	羽坂町	1	0	
合 計		41 地域	52	41	

16【長期優良住宅の普及の促進等に関する法律 認定件数】

(単位：件)

年 度	H21～26	H27	H28	H29	H30	合計
認定件数	1,547	302	328	301	342	2,820
変更認定件数	35	7	21	15	28	106
譲受人の決定に伴う変更	28	15	16	3	8	70
合 計	1,610	324	365	319	378	2,996

17【優良宅地・優良住宅認定取扱件数】

(1) 優良宅地

年 度	認 定 区 分	件 数	面積 (㎡)	宅地面積別内訳			
				0.3ha未満	0.3～1ha	1～6ha	6ha以上
H15	認 定	8	13,749	8	—	—	—
	証 明	6	10,031	6	—	—	—
16	認 定	13	28,562	12	1	—	—
	証 明	9	21,942	8	1	—	—
17	認 定	3	6,108	3	—	—	—
	証 明	2	4,776	2	—	—	—
18	認 定	1	1,263	1	—	—	—
	証 明	2	2,595	2	—	—	—
19	認 定	2	3,087	2	—	—	—
	証 明	2	3,087	2	—	—	—
20	認 定	2	2,334	2	—	—	—
	証 明	2	2,334	2	—	—	—
21	認 定	1	1,569	1	—	—	—
	証 明	1	1,569	1	—	—	—
22	認 定	0	0	—	—	—	—
	証 明	0	0	—	—	—	—
23	認 定	1	1,114	1	—	—	—
	証 明	1	1,114	1	—	—	—
24	認 定	2	3,903	2	—	—	—
	証 明	1	1,839	1	—	—	—
25	認 定	0	0	0	—	—	—
	証 明	1	2,064	1	—	—	—
26～30	認 定	0	0	—	—	—	—
	証 明	0	0	—	—	—	—

※ 認定区分欄における、「認定」は宅地造成の前に行う書類審査合格後の認定書交付件数を、「証明」は宅地造成の完了後に行う現場検査合格後の証明書交付件数をそれぞれ示す。

(2) 優良住宅

年 度	件 数	戸 数	面積 (㎡)	床面積別内訳			
				100㎡未満	100～ 500㎡未満	500～ 2,000㎡未満	2,000㎡以上
H12～30	0	0	0	—	—	—	—

18【宅地建物取引士と取引業者の登録状況等】

(1) 宅地建物取引士の資格試験・資格登録・取引士証交付の実施状況

宅地建物取引士になるには、都道府県知事が委任した指定試験機関が行う資格試験に合格し、登録を受けることが必要。

〔資格試験：宅地建物取引業法 第16条～17条〕

〔資格登録：宅地建物取引業法 第18条〕

取引士証の有効期間：5年間〔宅地建物取引業法 第22条の2〕

(各年度末日現在)

		平成26年度	平成27年度	平成28年度	平成29年度	平成30年度	
資格試験	受験申込者	699	692	685	734	741	
	受験者	569	572	550	593	600	
	合格者	116	101	92	91	104	
	合格率(%)	20.4	17.7	16.7	15.3	17.3	
登録	新規	73	88	70	67	72	
	転入	1	0	3	3	2	
	転出他	6	2	3	5	1	
	総登録者数	3,293	3,379	3,449	3510	3583	
取引士証	交付	新規	81	109	85	77	87
		更新	293	255	119	208	356
		計	374	364	204	285	443
	総保有者数	1,581	1,596	1,664	1663	1682	

(2) 宅地建物取引業者の免許登録者数

宅地若しくは建物の売買、交換・貸借の媒介の行為を業として行う場合必要。

業者免許登録の有効期間：5年間〔宅地建物取引業法 第3条〕

(各年度末日現在)

免許区分		平成26年度	平成27年度	平成28年度	平成29年度	平成30年度
国土交通大臣免許	法人	9	10	10	11	12
福井県知事免許	法人	413	419	424	433	441
	個人	109	110	104	100	102
	計	522	529	528	533	543
合計		531	539	538	544	555
知事免許の業者登録内訳	新規	17	19	20	21	16
	更新	31	35	122	136	147
	期限切れ	2	1	0	1	0
	廃業他	13	10	21	14	5

19 【都市の低炭素化の促進に関する法律 低炭素建築物新築等計画認定件数】

(単位：件)

年 度	平成26年度	平成27年度	平成28年度	平成29年度	平成30年度	合計
認定件数（住宅等）	3	20	19	8	15	65
認定件数（非住宅）	0	0	0	0	0	0
変更認定件数	0	0	0	0	0	0
合 計	3	20	19	8	15	65

20 【サービス付き高齢者向け住宅の登録数】（年度別）

年 度	平成23年度 ～26年度	平成27年度	平成28年度	平成29年度	平成30年度	合計
登録件数（件）	42 (1)	6	2	3	1	53
登録戸数（戸）	1,276 (10)	139	50	64	45	1,564

※（） カッコ内の数は登録抹消数を示す

※平成31年4月1日～福井市分移管

21 【住宅確保要配慮者円滑入居賃貸住宅事業の登録数】（年度別）

年 度	平成29年度	平成30年度	合計
登録戸数（戸）	10	8	18

22 【住宅確保要配慮者居住支援法人の指定数】（年度別）

年 度	平成29年度	平成30年度	合計
指定数（件）	1	3	4

2 3 【住宅施策の取り組み状況】

主 な 施 策	平成15年度	平成16年度	平成17年度	平成18年度	平成19年度	平成20年度
市町村住宅マスタープランの策定				越前町	坂井市策定	福井市改定
持家づくり資金利子補給制度 (S61~H14)						
ゆとりと安心の住まい支援事業 (H18~H20) 良質住宅普及促進事業 (H15~H17)	性能表示制度を利用した補助金制度			木造住宅に限定、県産材・技術要件等変更	性能表示制度を不要とし、性能保証制度を要件	
県産材を活用したふくいの住まい支援事業						
省エネルギー促進事業 (H21~H23)						
福井の住まい促進事業 (H24)						
多世帯同居のリフォーム支援事業 (H25~H26) 多世帯同居・近居住まい推進事業 (H27~)						
U・Iターナー空き家リフォーム支援事業 (H25) U・Iターナー空き家住まい支援事業 (H27~H28) 子育て世帯と移住者への住まい支援事業 (H29)						
空き家対策支援事業 (H29~)						
地域優良分譲住宅利子補給制度 (S56~H19)	性能表示制度を利用した要件に変更					
屋根融雪化促進事業						
太陽光発電等住宅設備設置促進事業	太陽光発電、屋根融雪等の住宅設備設置に対し補助					
宅地供給促進事業						
住情報提供事業	(H6~)					
住まいの相談事業	FAX・E-mailでも受付開始 (H12~)					
住教育推進事業						
住宅産業近代化推進事業(計画7年度策定)	小浜市・丸岡町・河野村でモデル住宅建設・展示	福井市・大野市・勝山市でモデル住宅建設・展示				
木造技術者向け講習会の実施						
木造住宅耐震診断促進事業			482戸	500戸	500戸	
木造住宅耐震化促進事業(耐震診断等)					(診断) (プラン)	305戸 450戸
木造住宅耐震化促進事業(耐震改修)					(一般住宅) (伝統的な古民家)	54戸
建築物安全安心推進事業						
被災建築物応急危険度判定の整備	模擬訓練の実施	講習会の実施	模擬訓練の実施	模擬訓練の実施	模擬訓練の実施	模擬訓練の実施
公営住宅の供給(建替事業)	119戸	61戸			27戸	
既設公営住宅改善事業(個別改善) (全面的改善)	124戸	46戸	64戸	45戸	187戸	78戸
地域優良賃貸住宅(一般型)供給促進事業 (特定優良賃貸住宅供給促進事業含む)	8戸 敦賀市	14戸 敦賀市	6戸 敦賀市	10戸 敦賀市		10戸 敦賀市
地域優良賃貸住宅(高齢者型)整備促進事業 (高齢者向け優良賃貸住宅整備促進事業含む)			10戸 敦賀市	26戸 越前市	80戸 越前市	
街なみ環境整備事業	大野市 城下町地区 (H13~) 三国町 湊町地区 (H14~)					
住宅市街地基盤整備事業	3団地	2団地	2団地	2団地	2団地	1団地
環境共生住宅普及啓発事業						
被災者住宅再建補助金						
被災者住宅再建資金無利子貸付事業						
東日本大震災被災者住まい提供事業						

平成21年度	平成22年度	平成23年度	平成24年度	平成25年度	平成26年度	平成27年度	平成28年度	平成29年度	平成30年度
	高浜町策定	大野市改定				南越前町策定 若狭町策定			
252戸 296戸	258戸 278戸	215戸 229戸	214戸 217戸	164戸 169戸	123戸 111戸	89戸 91戸	189戸 195戸	119戸 119戸	124戸 123戸
77戸	52戸	86戸	59戸	53戸	39戸	23戸 4戸	25戸 1戸	32戸 4戸	24戸 6戸
	建築行政 マシメント計画								
模擬訓練の 実施	模擬訓練の 実施	模擬訓練の 実施	模擬訓練の 実施	模擬訓練の 実施	模擬訓練の 実施	模擬訓練の 実施	模擬訓練の 実施	模擬訓練の 実施	模擬訓練の 実施
24戸	39戸				58戸		72戸	29戸	43戸
88戸 26戸	164戸	71戸 34戸	150戸	202戸 40戸	96戸	104戸	112戸	230戸	44戸
9戸 越前市 23戸 大野市	6戸 敦賀市 16戸 越前市	43戸 福井市		6戸 福井市					
1団地		1団地	2団地						

2 4 【住宅・土地統計調査】

(1)住宅・土地統計調査（平成25年実施）

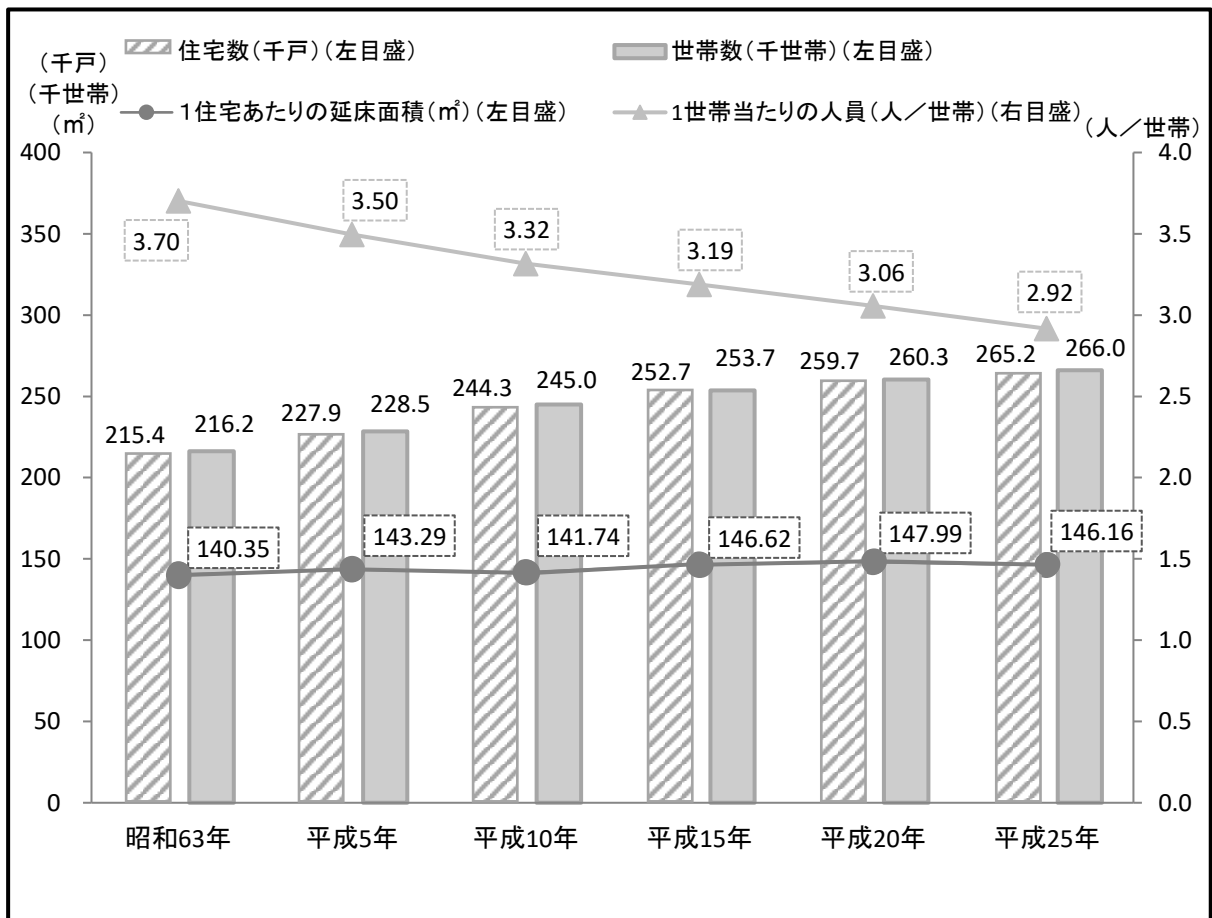
《 福井県の所有関係別 住宅数、世帯数、世帯人員、延床面積 》

住宅の所有関係		住宅数	世帯数	世帯人員	1住宅あたりの延床面積 (㎡)
持ち家		203,000	203,600	656,200	173.29
借家	公営住宅	5,800	5,800	12,300	56.09
	公団・ 公社住宅	500	500	1,300	38.62
	民営住宅	47,100	47,200	90,000	52.23
	給与住宅	5,600	5,600	9,600	55.31
借家計		59,000	59,100	113,200	52.78
合計 ¹⁾		265,200	266,000	775,700	146.16

1)住宅の所有関係「不詳」を含む

出典：「平成25年住宅・土地統計調査」（総務省統計局）

図一福井県の住宅数、世帯数、世帯人員、延床面積の推移



出典：「昭和63年～平成25年住宅・土地統計調査」（総務省統計局）

25【木造住宅耐震化促進事業実績戸数】（H17～H19木造住宅耐震診断促進事業）

(1) 耐震診断等

A. 耐震診断

(単位：戸)

年度 市町名	H17 ～H22	H23 (診断)	H24 (診断)	H25 (診断)	H26 (診断)	H27 (診断)	H28 (診断)	H29 (診断)	H30 (診断)	合計
福井市	710	68	77	60	39	26	80	44	32	1,136
敦賀市	276	15	15	8	13	6	22	7	9	371
小浜市	72	0	6	2	0	4	3	0	0	87
大野市	103	8	21	4	4	3	15	3	3	164
勝山市	68	7	7	1	1	3	5	1	1	94
鯖江市	203	22	12	17	18	7	10	6	4	299
あわら市	83	10	5	5	3	3	3	3	3	118
越前市	223	28	20	18	7	12	13	29	40	390
坂井市	208	20	19	20	13	7	14	5	9	315
永平寺町	97	10	11	9	9	5	12	8	9	170
池田町	23	3	3	3	3	2	1	0	0	38
南越前町	30	4	1	0	3	0	1	1	1	41
越前町	52	6	6	10	5	5	5	9	7	105
美浜町	37	6	6	3	2	3	1	1	1	60
高浜町	53	3	4	3	0	1	2	0	3	69
おおい町	33	2	0	0	1	0	0	0	0	36
若狭町	26	3	1	1	2	2	2	2	2	41
合計	2,297	215	214	164	123	89	189	119	124	3,534

※診断対象：昭和56年5月31日以前に建設された一戸建て木造住宅

B. 補強プラン作成

(単位：戸)

年度 市町名	H20 ～H22	H23 (プラン)	H24 (プラン)	H25 (プラン)	H26 (プラン)	H27 (プラン)	H28 (プラン)	H29 (プラン)	H30 (プラン)	合計
福井市	378	71	79	61	37	26	86	44	32	814
敦賀市	230	15	15	11	12	5	22	7	9	326
小浜市	24	0	2	3	0	4	3	0	0	36
大野市	60	8	22	4	0	5	15	4	3	121
勝山市	39	9	7	2	1	3	5	1	1	68
鯖江市	120	28	13	16	18	7	10	6	4	222
あわら市	29	11	5	5	2	3	3	3	3	64
越前市	130	28	22	18	7	12	13	29	40	299
坂井市	101	20	21	20	11	7	13	5	9	207
永平寺町	50	12	11	9	9	5	13	8	9	126
池田町	6	3	3	3	2	3	1	0	0	21
南越前町	16	4	1	0	3	0	1	1	1	27
越前町	30	6	6	10	5	5	5	8	6	81
美浜町	32	6	5	3	2	3	1	1	1	54
高浜町	20	3	4	3	0	1	2	0	3	36
おおい町	18	2	0	0	1	0	0	0	0	21
若狭町	19	3	1	1	1	2	2	2	2	33
合計	1,302	229	217	169	111	91	195	119	123	2,556

※「—」：事業なし

(2) 耐震改修

(単位：戸)

市町名	年度									
	H20~ H22	H23	H24	H25	H26	H27	H28	H29	H30	合計
福井市	78	38	21	19	17	7	12	13	10	215
敦賀市	16	12	7	6	2	2	0	5	3	53
小浜市	0	0	2	2	0	0	1	0	0	5
大野市	6	6	5	3	1	3	3	2	2	31
勝山市	5	3	2	0	1	2	0	0	0	13
鯖江市	22	10	1	5	3	1	4	0	3	49
あわら市	10	1	3	2	3	2	1	1	0	23
越前市	22	5	4	7	3	5	1	5	6	58
坂井市	15	5	4	7	5	1	2	4	0	43
永平寺町	5	2	4	1	1	1	0	5	1	20
池田町	0	—	—	—	0	1	0	0	0	1
南越前町	0	1	1	0	0	0	1	1	1	5
越前町	2	2	0	0	2	1	0	0	2	9
美浜町	0	0	2	0	0	0	0	0	0	2
高浜町	1	0	1	1	0	0	0	0	2	5
おおい町	0	—	—	—	0	0	0	0	0	0
若狭町	1	1	2	0	1	1	1	0	0	7
合計	183	86	59	53	39	27	26	36	30	539

※「—」：事業なし

26 【多世帯同居・近居住まい推進事業 実績戸数】

(H25~H26 多世帯同居のリフォーム支援事業)

市町名	H25~27		H27		H28		H29		H30		合計	
	同居	近居	同居	近居	同居	近居	同居	近居	同居	近居	同居	近居
福井市	4	5	18	21	13	20	17	17	52	63		
敦賀市	—	—	2	0	0	2	2	1	4	3		
小浜市	3	3	3	3	2	1	1	5	9	12		
大野市	3	8	0	16	0	7	0	2	3	33		
勝山市	—	—	4	5	2	10	5	8	11	23		
鯖江市	6	2	1	1	1	2	2	1	10	6		
あわら市	4	0	2	1	0	1	0	1	6	3		
越前市	10	—	14	—	5	7	12	7	41	14		
坂井市	8	5	2	9	5	8	0	17	15	39		
永平寺町	—	—	2	0	4	0	3	0	9	0		
池田町	—	—	—	—	—	—	—	—	0	0		
南越前町	10	3	5	4	5	0	3	3	23	10		
越前町	7	4	6	10	5	7	1	7	19	28		
美浜町	1	4	4	6	4	6	1	9	10	25		
高浜町	3	—	2	—	2	—	1	—	8	0		
おおい町	0	0	0	0	1	1	0	1	1	2		
若狭町	—	—	1	1	1	5	—	—	2	6		
合計	59	34	66	77	50	77	48	79	223	267		

※「—」：事業なし

27【住宅市街地盤整備事業（旧 住宅宅地関連公共施設等総合整備事業）実績】
 年度別事業費（事業主体別・施設別）

A. 住宅建設関連事業（住宅局所管分）

（単位：百万円）

事業主体	施設区分	S53年度～H30年度			
			H28年度	H29年度	H30年度
福井県	道路	3,067.0 (1,624.2)	()	()	()
	街路	1,318.5 (870.0)	()	()	()
	河川	16,071.0 (7,943.0)	()	()	()
敦賀市	街路	610.0 (395.5)	()	()	()
	公園	70.0 (35.0)	()	()	()
鯖江市	街路	1,050.0 (700.0)	()	()	()
三国町	道路	327.6 (218.4)	()	()	()
	公園	26.0 (13.0)	()	()	()
金津町	公水	167.0 (91.8)	()	()	()
	公園	42.0 (21.0)	()	()	()
清水町	道路	468.0 (234.0)	()	()	()
小計		23,217.1 (12,145.9)	0.0 (0.0)	0.0 (0.0)	0.0 (0.0)

事業費（国費）

B. 宅地開発関連事業（土地・水資源局所管分）

（単位：百万円）

事業主体	施設区分	S53年度～H30年度			
			H28年度	H29年度	H30年度
福井県	道路	2,679.6 (1,367.3)	()	()	()
	街路	6,431.0 (3,469.7)	()	()	()
	河川	28,375.5 (14,421.0)	()	()	()
	砂防	654.0 (358.5)	()	()	()
福井市	街路	3,637.7 (2,117.5)	()	()	()
	区画	6,278.0 (3,264.2)	()	()	()
	公園	2,022.0 (999.0)	()	()	()
	河川	2,574.0 (877.0)	()	()	()
敦賀市	道路	250.0 (125.0)	()	()	()
	街路	1,406.8 (830.0)	()	()	()
武生市	街路	1,270.0 (651.0)	()	()	()
	河川	1,161.0 (387.0)	()	()	()
	公園	835.0 (344.0)	()	()	()
	区画	260.0 (130.0)	()	()	()
大野市	街路	1,040.0 (683.4)	()	()	()
	区画	125.0 (67.7)	()	()	()
	公園	169.0 (74.0)	()	()	()
鯖江市	公園	435.0 (182.0)	()	()	()
	街路	1,130.0 (565.0)	()	()	()
三国町	街路	74.0 (37.0)	()	()	()
	道路	13.0 (6.5)	()	()	()
金津町	公水	160.0 (80.0)	()	()	()
	道路	120.0 (60.0)	()	()	()
今立町	区画	240.0 (160.0)	()	()	()
	公園	50.0 (25.0)	()	()	()
小計		61,390.6 (31,281.8)	0.0 (0.0)	0.0 (0.0)	0.0 (0.0)

事業費（国費）

C. 事業費総合計

事業費 総合計	S53年度～H30年度			
		H28年度	H29年度	H30年度
	84,607.7 (43,427.7)	0.0 (0.0)	0.0 (0.0)	0.0 (0.0)

事業費（国費）

28【地域優良賃貸住宅の建設戸数】（年度別・構造別）

A. 特定優良賃貸住宅、地域優良賃貸住宅（一般型）

（単位：戸）

建設年度	所在地								総数		
	福井市		敦賀市	大野市		鯖江市		越前市	低層耐火	中層耐火	高層耐火
	中層耐火	高層耐火	中層耐火	低層耐火	中層耐火	中層耐火	高層耐火	中層耐火			
H6		(20)				20		(12)		32	20
7	12						21	18		30	21
8						15		20		35	
9						15				15	
10											
11											
12				(2)	(22)				2	22	
13			(6)							6	
14											
15			8							8	
16			14							14	
17			6							6	
18			10							10	
19											
20			10							10	
21											
22			6							6	
23											
24											
25	6									6	
26											
27											
28											
29											
30											
総計	18	20	60	2	22	50	21	50	2	200	41

B. 高齢者向け優良賃貸住宅、地域優良賃貸住宅（高齢者型）

（単位：戸）

建設年度	所在地					総数	
	福井市	敦賀市	大野市		越前市	中層耐火	高層耐火
	中層耐火	中層耐火	中層耐火	高層耐火	中層耐火		
H12		(15)				15	
13				28			28
14							
15							
16							
17		10				10	
18					26	26	
19					(80)	80	
20							
21			23		9	32	
22					16	16	
23	(83)					83	
24							
25							
26							
27							
28							
29							
30							
総計	83	25	23	28	131	262	28

国債や繰越により複数年にまたがる事業については、着工年度に計上し、（ ）で表す。

29 【公営住宅等の整備戸数】（事業主体別・年度別）

（単位：戸）

種類 年度 事業主体	公 営 住 宅					地域優良賃貸住宅 (公共建設型)					総 計					団 地 名
	H26 年度	H27 年度	H28 年度	H29 年度	H30 年度	H26 年度	H27 年度	H28 年度	H29 年度	H30 年度	H26 年度	H27 年度	H28 年度	H29 年度	H30 年度	
福 井 市	(72)		(43)								72		43			東安居団地C, E棟
南越前町									4					4		東大道住宅
おおい町			(29)										29			長井住宅
合 計	72	0	72	0	0	0	0	0	0	4	72	0	72	0	4	

当該年度の着工戸数を表す。

国債や繰越により複数年にまたがる事業については、着工年度に計上し、（ ）で外数を表す。

30 【公営住宅等管理戸数】（事業主体別・種類別・構造別）

（平成31年3月31日現在）

種類 事業主体	管 理 戸 数													総 数
	公 営 住 宅						改 良 住 宅			特定公共賃貸住宅※				
	木 造	準耐火 構造	準耐火 2階建	低 層 耐火 構造	中高層 耐火 構造	小 計	準耐火 2階建	中 層 耐火 構造	小 計	木 造	中 層 耐火 構造	小 計		
福 井 県	12	0	0	0	1,884	1,896	0	24	24	0	0	0	1,920	
福 井 市	24	28	150	4	1,268	1,474	0	454	454	0	30	30	1,958	
敦 賀 市	6	90	126	0	888	1,110	72	406	478	0	8	8	1,596	
小 浜 市	134	12	80	56	306	588	0	0	0	0	0	0	588	
大 野 市	0	0	80	0	83	163	0	0	0	0	25	25	188	
勝 山 市	29	0	0	12	88	129	0	0	0	0	0	0	129	
鯖 江 市	18	18	17	0	423	476	0	0	0	0	12	12	488	
あ わ ら 市	92	50	52	0	136	330	0	0	0	0	0	0	330	
越 前 市	47	80	102	8	575	812	0	0	0	0	0	0	812	
坂 井 市	24	0	0	0	422	446	0	168	168	0	12	12	626	
永 平 寺 町	0	0	0	0	121	121	0	0	0	0	14	14	135	
池 田 町	0	0	0	0	0	0	0	0	0	17	0	17	17	
南越前町	6	0	4	0	54	64	0	0	0	6	12	18	82	
越 前 町	83	20	0	10	99	212	0	0	0	5	5	10	222	
美 浜 町	19	10	39	0	159	227	20	0	20	0	0	0	247	
高 浜 町	41	3	38	0	132	214	0	0	0	0	0	0	214	
おおい町	29	0	0	0	15	44	0	0	0	0	24	24	68	
若 狭 町	0	16	0	0	0	16	0	0	0	0	0	0	16	
市 町 計	552	327	688	90	4,769	6,426	92	1,028	1,120	28	142	170	7,716	
総 計	564	327	688	90	6,653	8,322	92	1,052	1,144	28	142	170	9,636	

※地域優良賃貸住宅（公共供給型）を含む

3 1 【県営住宅の管理戸数】（団地別・種類別・構造別）

（平成31年3月31日現在）

所 在 市 町 村	団 地 名	建 設 年 度	敷 地 面 積 (㎡)		管 理 戸 数 (戸)				戸 数 計
			県 有 地	借 地	公 営 住 宅		改 良 住 宅		
					木 造	中 層 耐 火 構 造	高 層 耐 火 構 造	中 層 耐 火 構 造	
福 井 市	町 屋	S38～	43,083			284	190	24	498
	幾 久	S46	4,668			106			106
	社	S43	3,710			38			38
	上 野	S62～H元	14,152			126			126
	杉の木台	S47～S52	32,496			336			336
	大安寺	S53～S54	5,505			48			48
	下荒井	S54～S55	9,083			120			120
	清水 グリーンハイツ	S48～S54	19,405			202			202
	計		132,102			1,260	190	24	1,474
大 野 市	中 野	S33		1,692	2				2
鯖 江 市	米 岡	S37～S38	6,863		2				2
	御幸タウン	H5～H12	36,007			300			300
あ わ ら 市	旭	S33		2,063	2				2
越 前 市	北日野	S52～S53		6,647		80			80
坂 井 市	霞ヶ丘	H2～H4	5,256			54			54
	中 筋	S40～S41		3,219	4				4
高 浜 町	日 置	S40		218	2				2
総 計 16 団 地			180,228	13,839	12	1,694	190	24	1,920
				194,067			1,896		

3 2 【住教育推進事業】

《モデル地区実績 H23-H26》

《出前講座 H27-H30》

市 町 名	地 区 名	H23	H24	H25	H26	H27	H28	H29	H30
福 井 市	日 新 地 区	●	→			○	○		
敦 賀 市	舟 溜 り 地 区	●	→						
越 前 市	タ ン ス 町 界 隈	●	→						
南 越 前 町	今 庄 宿	●	→						
大 野 市	大 野 地 区		●	→				○	○
勝 山 市	片 瀬 地 区		●	→					
鯖 江 市	吉 江 地 区		●	→					
坂 井 市	東 十 郷 地 区		●	→					○
小 浜 市	遠 敷 地 区			●	→				
永 平 寺 町	京 善 地 区			●	→				○
高 浜 町	高 浜 地 区			●	→				
お お い 町	名 田 庄 地 区			●	→				
あ わ ら 市	新 富 地 区				●	→	○		
池 田 町	稲 荷 地 区				●	→			
越 前 町	江 波 地 区				●	→	○	○	
美 浜 町	佐 柿 地 区				●	→			
若 狭 町	天 徳 寺 地 区				●	→	○		

※「○」実施校所在地

3 3 【子育て世帯と移住者への住まい支援事業 実績戸数】

(H27~H28 U・Iターン者空き家住まい支援事業)

(H25 U・Iターン者空き家リフォーム支援事業)

(単位：戸)

市町名	H25	H27	H28	H29	H30	合計
福井市	0	0	3	5	3	11
敦賀市	—	—	0	1	4	5
小浜市	0	1	1	1	3	6
大野市	—	0	0	1	1	2
勝山市	—	—	1	4	4	9
鯖江市	—	0	1	1	2	4
あわら市	—	0	0	1	2	3
越前市	0	—	1	1	4	6
坂井市	1	1	1	3	0	6
永平寺町	—	1	2	1	0	4
池田町	—	—	—	—	—	0
南越前町	0	0	0	1	2	3
越前町	—	1	3	4	0	8
美浜町	—	—	0	1	0	1
高浜町	—	0	1	0	0	1
おおい町	—	0	0	0	0	0
若狭町	—	0	0	2	3	5
合計	1	4	14	27	28	74

※「—」：事業なし

3 4 【空き家対策支援事業 実績】

(1) 空き家流通促進事業

市町名	H29	H30
福井市		●→
敦賀市		
小浜市	●→	
大野市	●→	
勝山市		
鯖江市		
あわら市	●→	
越前市		
坂井市		
永平寺町		
池田町		
南越前町		●→
越前町	●→	
美浜町	●→	
高浜町		●→
おおい町		
若狭町		●→

(2) 老朽空き家等除却事業

(単位：件)

市町名	H29	H30	合計
福井市	—	5	5
敦賀市	—	—	0
小浜市	—	2	2
大野市	—	3	3
勝山市	—	—	0
鯖江市	—	—	0
あわら市	0	1	1
越前市	—	—	0
坂井市	—	—	0
永平寺町	—	—	0
池田町	—	—	0
南越前町	—	1	1
越前町	4	6	10
美浜町	4	2	6
高浜町	—	0	0
おおい町	—	—	0
若狭町	—	—	0
合計	8	20	28

※「—」：事業なし

(3) 空き家診断促進却事業 (単位：件)

市町名	H30	合計
福井市	1	1
敦賀市	—	0
小浜市	—	0
大野市	0	0
勝山市	—	0
鯖江市	—	0
あわら市	—	0
越前市	0	0
坂井市	—	0
永平寺町	—	0
池田町	—	0
南越前町	—	0
越前町	—	0
美浜町	—	0
高浜町	—	0
おおい町	—	0
若狭町	—	0
合計	1	1

※「—」：事業なし

35 【営繕工事】

(1) 平成30年度竣工工事一覧

工事費欄 単位：百万円

所管部局	工 事 名	構造・規模(m ²)	工事費	備 考
総務部	若狭湾エネルギー研究センター自動制御設備改修工事		64	建築住宅課 営繕室
安全環境部	美浜原子力防災センター空調設備改修工事		60	
	年縞博物館建設工事	RC2他 1,779	932	
健康福祉部	福井健康福祉センター内部改修工事		28	
	社会福祉センター体育館屋上防水改修工事		8	
	ふくい健康の森大型屋根建設工事	S1 199	92	
	ふくい健康の森スケートパーク屋根・倉庫建設工事	W1 100	32	
	衛生環境研究センター耐震補強・リフレッシュ工事		349	
産業労働部	国際交流会館多目的ホール舞台照明更新工事		30	
	工業技術センター第2実験棟改修工事		106	
農林水産部	園芸研究センター園芸LABO建設工事	W1 570	244	
	園芸研究センター展示ハウス建設工事	S1 225	50	
	畜産試験場鶏舎改修工事		23	
土木部	河内川ダム監視所建設工事	RC2 550	211	
教育庁	三国高校体育館リフレッシュ工事		150	
	嶺北特別支援学校管理普通教棟リフレッシュ工事		417	
	嶺南東特別支援学校普通管理教棟リフレッシュ工事		507	
	木田家族寮解体工事		45	
	鯖江青年の家管理棟耐震補強・改修工事		39	
	鯖江青年の家体育館改修工事		34	
	鯖江青年の家公衆トイレ建設工事	W1 15	15	
小 計	21件(施設)		3,436	
健康福祉部	県民健康センター電算室空調設備改修工事		14	福井土木
観光営業部	音楽堂下水接続工事		27	
土木部	江端川第二排水機場屋上改修工事		27	
教育庁	埋蔵文化財調査センター花野谷分室整理棟解体工事		13	
小 計	4件(施設)		81	
安全環境部	丈競山避難小屋改修工事		10	三国土木
産業労働部	産業情報センターシーリング工事		7	
小 計	2件(施設)		17	
産業労働部	サンドーム福井管理会議棟外壁改修工事		52	丹南土木
小 計	1件(施設)		52	
農林水産部	鯖江西部地区排水機場新築工事	RC1 285	74	丹南土木 鯖江丹生
土木部	和田川排水機場屋上防水改修・アスベスト除去工事		27	
小 計	2件(施設)		101	
教育庁	三方青年の家外壁改修工事		13	敦賀土木
小 計	1件(施設)		13	
合 計	31件(施設)		3,700	

年縞博物館

平成30年5月竣工

展示棟 : RC造(一部木造・鉄骨造) 地上2階 996.08㎡

研究棟1 : 木造 平屋 461.70㎡

研究棟2 : 木造 平屋 321.57㎡



園芸研究センター 園芸LABO

平成31年3月竣工

木造 平屋 569.94㎡



(2) 事業費の推移(土木事務所発注を含む)

A. 工事費

件数は施設数

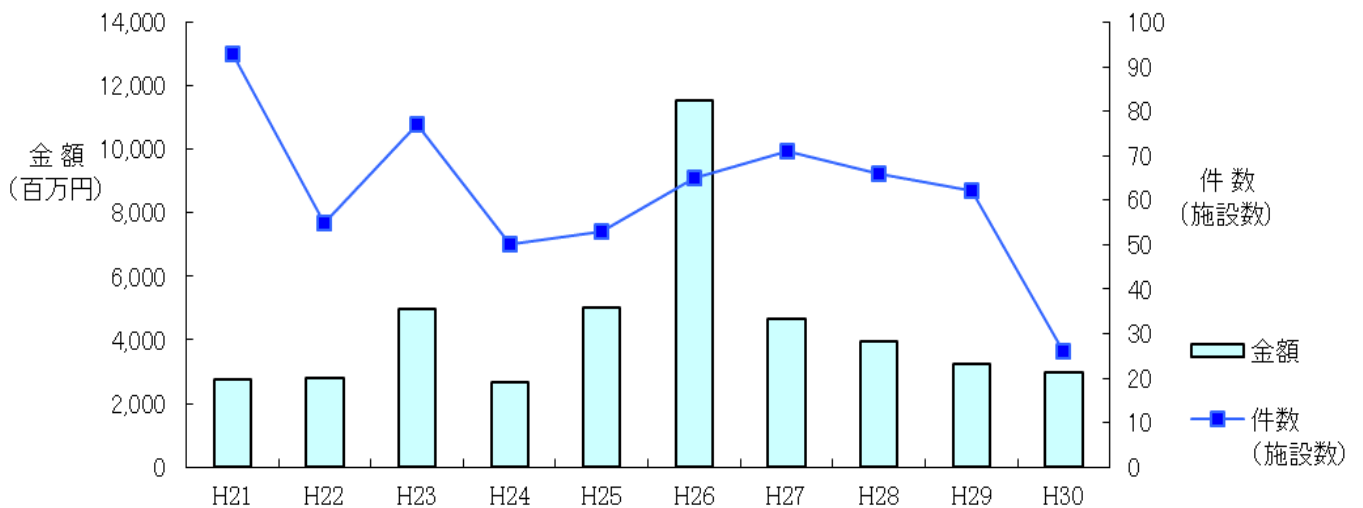
年度	件数	金額(百万円)	備考
H22	55	2,810	契約高(次年度債務を含む)
H23	77	4,955	
H24	50	2,661	
H25	53	5,006	
H26	65	11,525	
H27	71	4,645	
H28	66	3,962	
H29	62	3,231	
H30	28	2,172	
R1	36	2,215	

B. 設計委託料等（地質調査、基本設計、実施設計、耐震診断等）

件数は委託契約数

年度	件数	金額（百万円）	備考
H22	48	178	契約高（次年度債務を含む）
H23	49	92	
H24	41	132	
H25	55	209	
H26	53	130	
H27	34	79	
H28	43	118	
H29	60	121	
H30	26	119	
R1	44	96	予算高（次年度債務を含む契約予定額）

年度別 発注工事の推移



36 【県産品活用推進】

公共施設（一般土木・農林水産・建築物）県産品活用実績（資材別内訳）

（単位：百万円）

年度 種別	23	24	25	26	27	28	29	30
木材	694	846	983	856	578	599	605	640
繊維	116	41	107	100	56	8	102	51
窯業	58	39	46	7	6	17	32	17
家具建具	125	109	116	213	114	44	67	118
工芸品	0	1	0.1	2	0	0	0	0.1
その他	326	965	401	949	830	878	1,128	1,188
合計	1,318	2,001	1,653	2,127	1,584	1,546	1,934	2,014