

# 空き家事例集(活用編)

## [若狭町]

事業年度	No.	施設名(地係)
H25	No.1	熊川宿体験交流施設 与七(熊川地係)
H28	No.2	村田館(熊川地係)
H29	No.3	街道シェアオフィス&スペース菱屋(熊川地係)
H29	No.4	熊川宿若狭美術館(熊川地係)
H30	No.5	熊川宿空き蔵宿泊施設(熊川地係)

令和4年6月8日

福井県空き家対策協議会

# 【活用】 H25:若狭町No.1 「熊川宿体験交流施設 与七(若狭町熊川地係)」

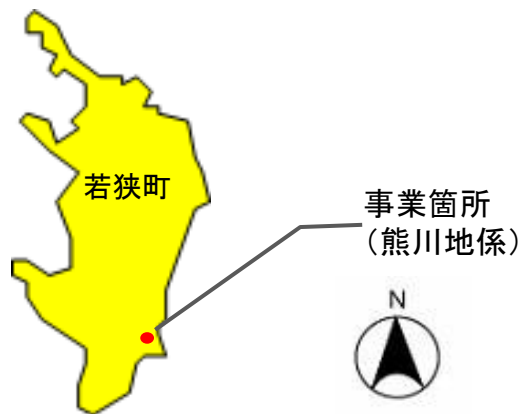
## ◆事業概要

若狭町が空き家を所有者より購入し、熊川宿内で葛細工をはじめとした8箇所の体験工房を集約した施設体験交流施設として改修することで、来訪者と地元住民とのさらなる交流を図り、熊川宿全体の活性化および地元住民の生きがいをつくりにつなげている。

## ◆建物概要

◆実施主体	若狭町
◆建物概要	1883年建築(明治16年建築) 木造2階建て 延べ面積118.07㎡
◆改修後の用途	体験交流施設
◆主要室	体験教室、展示スペース
◆運営主体	若狭町 (日常管理:熊川区下ノ町同志会)
◆その他補足事項	

## ◆地図



## ◆外観



改修前



改修後

## ◆内観



改修前



改修後

# 【活用】 H28:若狭町No.2 「村田館(若狭町熊川地係)」

## ◆事業概要

京都の老舗料亭「菊乃井」(1912年創業)創業者である故村田寅吉氏の生家(古民家)を、若狭町が無償で借り受け、御食国若狭と鯖街道の歴史や食文化を紹介する施設「村田館」として改修し、熊川宿に訪れる観光客に情報発信している。

## ◆建物概要

◆実施主体	若狭町
◆建物概要	1893年建築(明治26年建築) 木造平屋建て 延べ面積41.0㎡
◆改修後の用途	展示場(観光情報発信施設)
◆主要室	展示室
◆運営主体	若狭町
◆その他補足事項	

## ◆外観

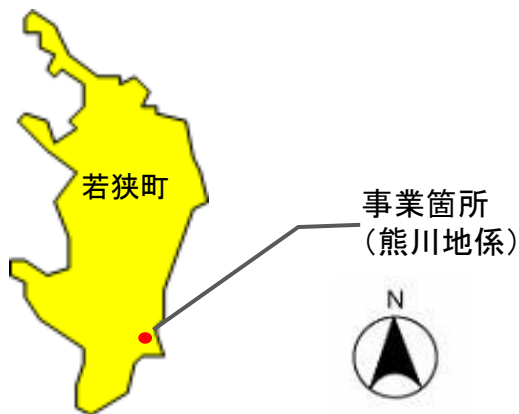


改修前



改修後

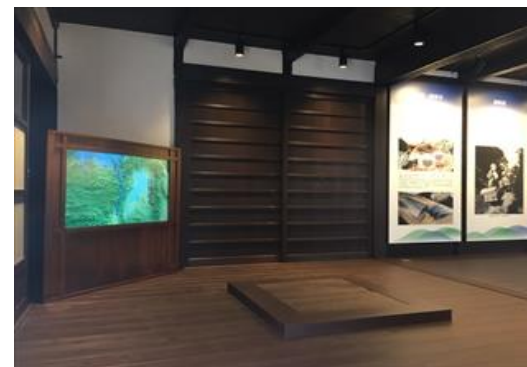
## ◆地図



## ◆内観



改修前



改修後

# 【活用】 H29:若狭町No.3 「街道シェアオフィス&スペース菱屋(若狭町熊川地係)」

## ◆事業概要

築130年の家主が代々、問屋・役人・商人などを務めてきた古民家(屋号:菱屋)を民間事業者が借り受け、内装をリノベーションし、シェアオフィス・イベントスペースとして運営している。地域外の事業者等が地域の人との交流の場として、地域経済の活性化を図っている。

## ◆建物概要

◆実施主体	(株)デキタ
◆建物概要	明治20年建築(築131年) 木造2階建て 延べ面積227.3㎡
◆改修後の用途	シェアオフィス・イベントスペース
◆主要室	オフィス
◆運営主体	(株)デキタ
◆その他補足事項	シェアオフィス(7区画) シェアスペース(4スペース)

## ◆外観

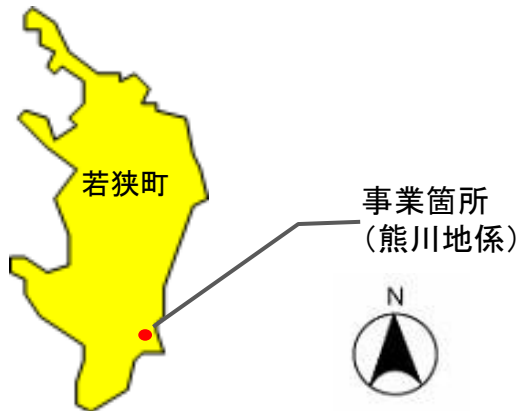


改修前



改修後(改修なし)

## ◆地図



## ◆内観



改修前



改修後

# 【活用】 H29:若狭町No.4 「熊川宿若狭美術館(若狭町熊川地係)」

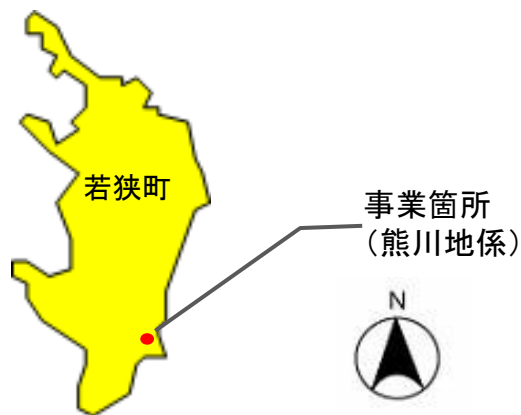
## ◆事業概要

江戸末期に建築された古民家をNPO法人が借り受け、美術館として改修し、主として障がい者アート作品、現代美術作品、子ども美術作品等を展示し、美術文化の発信拠点として運営している。熊川宿の新しい観光スポットとして、地域経済の活性化を図っている。

## ◆建物概要

◆実施主体	NPO法人若狭美&Bネット
◆建物概要	江戸末期建築 木造2階建て 延べ面積241.68㎡
◆改修後の用途	美術館
◆主要室	展示室
◆運営主体	NPO法人若狭美&Bネット
◆その他補足事項	

## ◆地図



## ◆外観



改修前

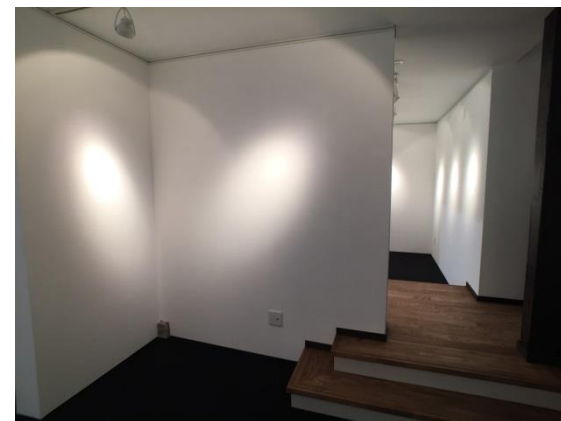


改修後(改修なし)

## ◆内観



改修前



改修後

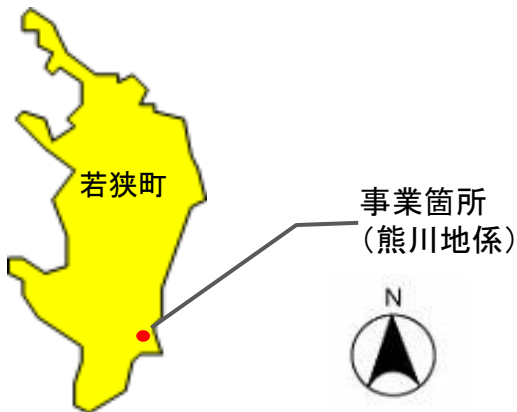
◆事業概要

日本の歴史的な町並みが残る熊川宿。この素晴らしい景観を残すとともに、新たな人の流れと雇用を生み出すために、築160年の建物の蔵を宿泊施設へとリノベーションし、地域経済の活性化を図る。

◆建物概要

◆実施主体	若狭町
◆建物概要	江戸末期建築 木造2階建て 延べ面積48.02㎡
◆改修後の用途	宿泊施設
◆主要室	宿泊部屋
◆運営主体	熊川宿おもてなしの会(予定)
◆その他補足事項	一部資金をガバメントクラウドファンディングで調達

◆地図



◆外観



改修なし

◆内観

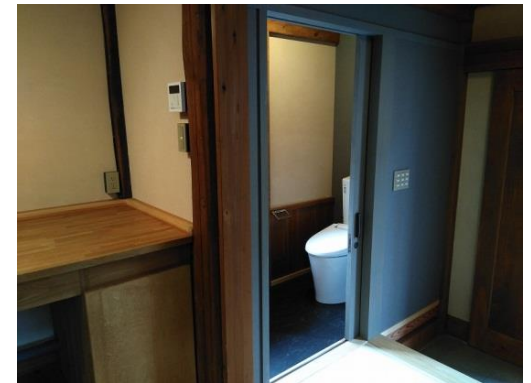


改修後

◆内観



改修前



改修後