



大津呂川総合開発事業
おお つ ろ
大津呂ダム

大津呂ダムの概要

洪水の被害を軽減し、安全な暮らしに貢献します。

洪水調節

大津呂川周辺は、洪水により度々浸水被害に見舞われています。このため、将来の目標として30年に一度程度発生する規模の洪水を安全に流下させるものとします。

山田川合流前地点(基準点)において、将来の目標規模である洪水量 $48\text{m}^3/\text{s}$ に対し、現在の大津呂川で安全に流下することができる水の量は $28\text{m}^3/\text{s}$ ですから、大津呂ダムで一時的に洪水を貯留し、洪水量を $20\text{m}^3/\text{s}$ 軽減します。

※30年に1回程度発生する洪水とは…

長期間の洪水データの統計により、確率上、30年に1回発生する規模の洪水です。滅多に起こらない洪水ほど規模は大きくなります。

大津呂川の洪水時流量配分図



<洪水被害状況>

昭和54年10月



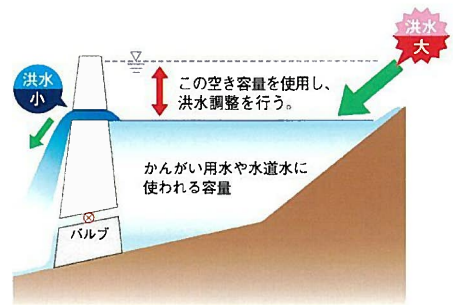
昭和57年8月



<ダムの洪水調節効果>

【洪水を調節するしくみ】

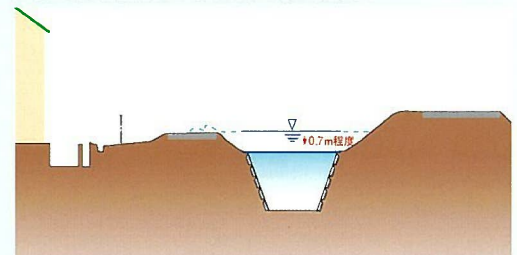
ダムにはふだん水を貯めておく容量の上に、空き容量を設けています。ここに、洪水を一時的に貯留させ、下流へ一気に洪水が流れるのを防ぎます。



【ダムによる水位低減効果】

30年に1度程度の洪水において、ダムによる洪水調節により、ダムがない場合と比較して、 0.7m 程度の水位低下が期待されます。

山田川合流前基準点付近河川横断面図



大津呂川における過去の主な洪水被害

| 洪水名称 | 被害と対策の状況 | 被害状況 | | | 被害の原因 |
|---------|----------------|------|------|----------|-------|
| | | 被害状況 | 浸水戸数 | 一般被害(千円) | |
| 昭和54年洪水 | 昭和54年10月1日~2日 | 45ha | 6戸 | 102,700 | 台風16号 |
| 昭和57年洪水 | 昭和57年 8月1日~2日 | 33ha | 2戸 | 80,600 | 台風10号 |
| 平成10年洪水 | 平成10年9月21日~22日 | 4ha | - | 400 | 台風7号 |

おおい町調べ

水を供給し、川と暮らしにうるおいを与えます。

河川環境の保全

大津呂川では、夏場においてしばしば水不足に見舞われており、毎年川の水は干上がり、生物の生息環境等が維持できていません。このため、かんがい用水等の安定化と、河川環境の保全等に努めます。

水道源の確保

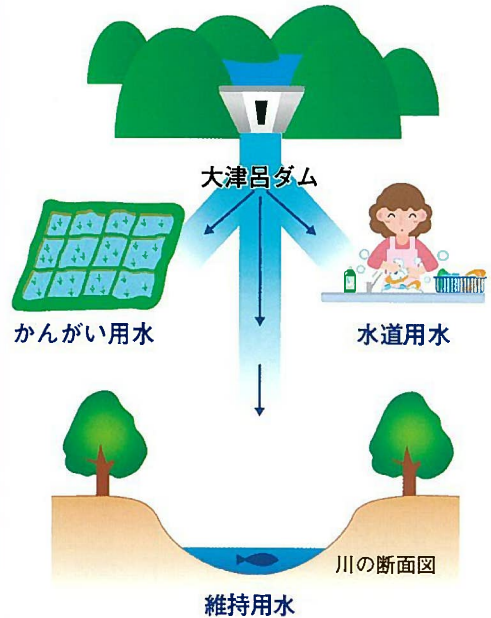
大津呂川は、大飯郡おおい町本郷地先の耕地等に対するかんがい用水及び水道水として広く利用されていますが、昭和48年、昭和53年、平成6年等夏期において深刻な水不足に見舞われていました。さらに、うみんぴあ大飯などのレジャー施設の開発による水需要の増大で、新たな水道水源の確保が必要となりました。

このため、おおい町への水道用水として、日量1,385m³をダムにより確保します。



うみんぴあ大飯

■大津呂川の水利用イメージ図

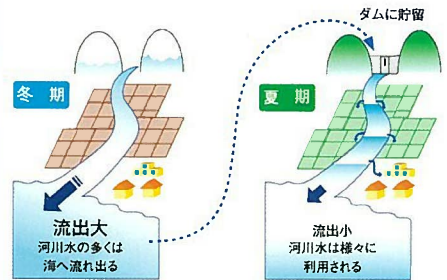


＜ダムの補給効果＞

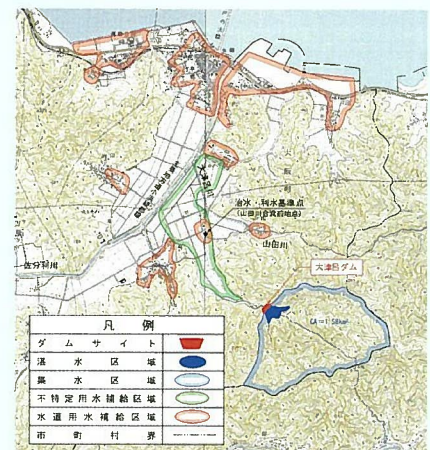
【水を補給するしくみ】

冬期などの水が多い季節にダムに水を貯めておき、水不足となる夏期に必要な水をダムから下流へ流します。

■貯水池による貯留と補給のイメージ



■水の補給先



＜渇水被害状況＞

新聞記事のスクリーンショット。見出しは「県内の干ばつ被害 戦後最大の規模に 水稲は2400ha 水利悪い嶺南中心」。記事本文には被害の規模や影響についての詳細が記載されている。



大津呂川周辺の渇水被害の状況(平成14年8月)



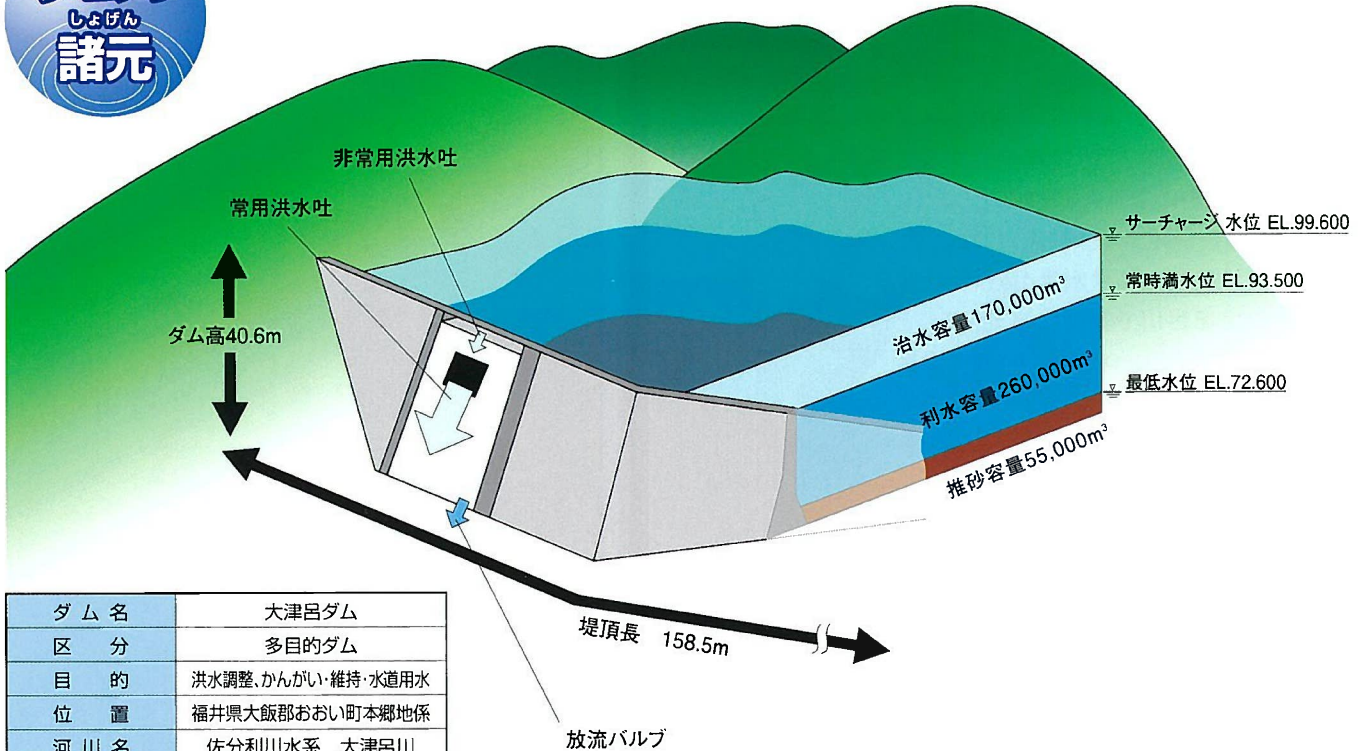
経年的な大津呂川の農繁期の枯渇(平成16年8月)

■大津呂川における過去の主な渇水被害

おおい町調べ

| 年 | 被害と対策の状況 |
|---------|------------------------------------|
| 昭和48年渇水 | 地下水をくみ上げて対処するものの、山間地において、甚大な被害が発生。 |
| 昭和53年渇水 | 一部の水田で枯死状態。枯死寸前の水田が佐分利川流域内に広がる。 |
| 平成6年渇水 | 大津呂川流域内で被害面積は全農地の70%(27.9ha)。 |
| 平成8年渇水 | 大津呂川流域内で被害面積は全農地の59%(23.2ha)。 |

大津呂ダムの事業計画



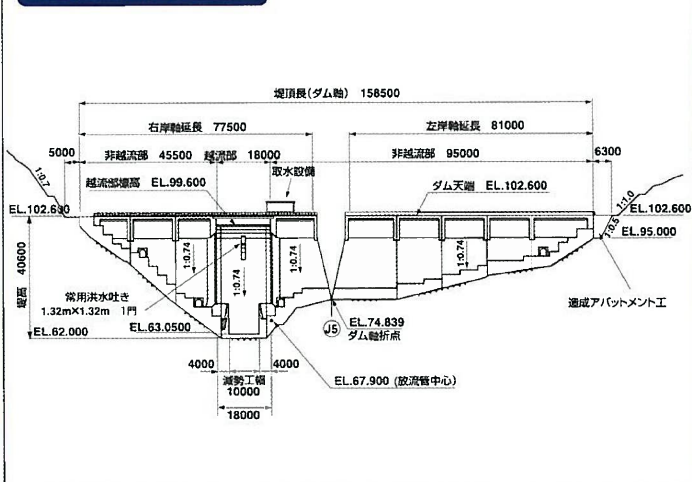
| | |
|------|----------------------|
| ダム名 | 大津呂ダム |
| 区分 | 多目的ダム |
| 目的 | 洪水調整、かんがい・維持・水道用水 |
| 位置 | 福井県大飯郡おおい町本郷地係 |
| 河川名 | 佐分利川水系 大津呂川 |
| 集水面積 | 1.58km ² |
| 湛水面積 | 0.033km ² |
| 計画規模 | 1/30 |

| ダム諸元 | |
|--------|------------------------------------|
| 形式 | 重力式コンクリートダム |
| 堤高 | 40.6m |
| 堤頂長 | 158.5m(通成アバットメントE6.3m) |
| 堤体積 | 75千m ³ (減勢工含む) |
| 堤頂標高 | EL.102.6m |
| 非越流部標高 | EL.102.6m |
| 基礎岩盤標高 | EL.62.0m |
| 堤体法勾配 | 上流面：鉛直 下流面：1:0.74 フリット：1:1.0 |

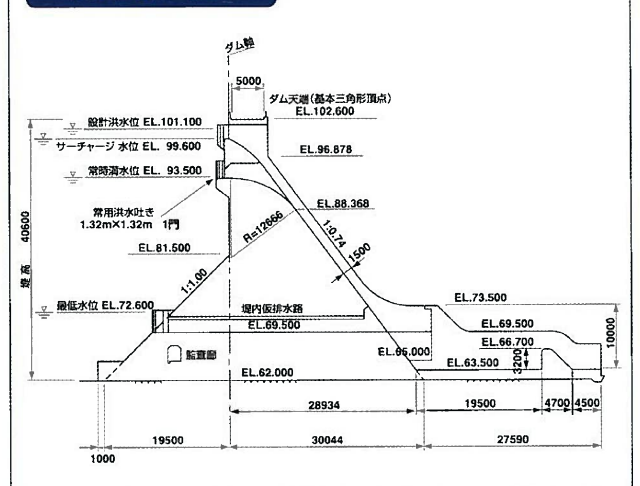
| 貯水池 | |
|----------|-----------------------|
| 総貯水容量 | 485000m ³ |
| 有効貯水容量 | 430,000m ³ |
| 治水容量 | 170,000m ³ |
| 利水容量 | 260,000m ³ |
| 推砂容量 | 55,000m ³ |
| 設計洪水位 | EL.101.1m |
| サーチャージ水位 | EL.99.6m |
| 常時満水位 | EL.93.5m |
| 最低水位 | EL.72.6m |

| 放流設備 | |
|----------|---------------------|
| 洪水調整方法 | 自然調節方式 |
| 計画高水流量 | 28m ³ /s |
| 最大放流量 | 12m ³ /s |
| ダム設計洪水流量 | 70m ³ /s |
| 常用洪水吐き | H1.32m×B1.32m×1門 |
| 非常用洪水吐き | H1.50m×B18.0m×1門 |

ていたかりゆうずめん
堤体下流面図



ひょうじゅんたんめんず
標準断面図



さまざまな配慮を行っています。

● 周辺環境への配慮

周辺環境の調査・事業による影響の予測評価を行い、環境への影響をできる限り小さくするように努めました。



魚類調査の様子



騒音振動調査の様子



猛禽類調査の様子

● コスト縮減への取り組み

安全性を確保しながら、ダムのコンクリート量を可能な限り減らすなど、コスト縮減に努めました。

● 景観への配慮

景観検討委員会等の意見を踏まえ、渓谷に架かる一筋の橋をイメージしたダム天端デザインなど、景観にも配慮しました。



🌲 大津呂ダムができるまで…

1 調査、計画、準備 昭和63年度～平成18年度



周辺環境や岩盤の存在状況を調査し、計画を立てます。また、ダムにより寸断される道路の付替や、ダム本体工事を行うために必要な準備を行いました。

2 ダム本体掘削 平成19年度～平成21年度



法面をできるだけ少なくなるように配慮しながら強固な岩盤まで掘削しました。

3 ダム本体打設 平成21年度～平成23年度



現地で製造したコンクリートをクレーンを用いて、打設しました。

4 供用開始 平成24年度



ダム完成後、ダムの安全性及び貯水池周辺の状態を確認しながら、貯水(試験湛水)を行った後、運用を開始しました。

大津呂ダム 全体図



位置図



土捨場
(森林復旧)

浄水場

監視所

大津呂ダム

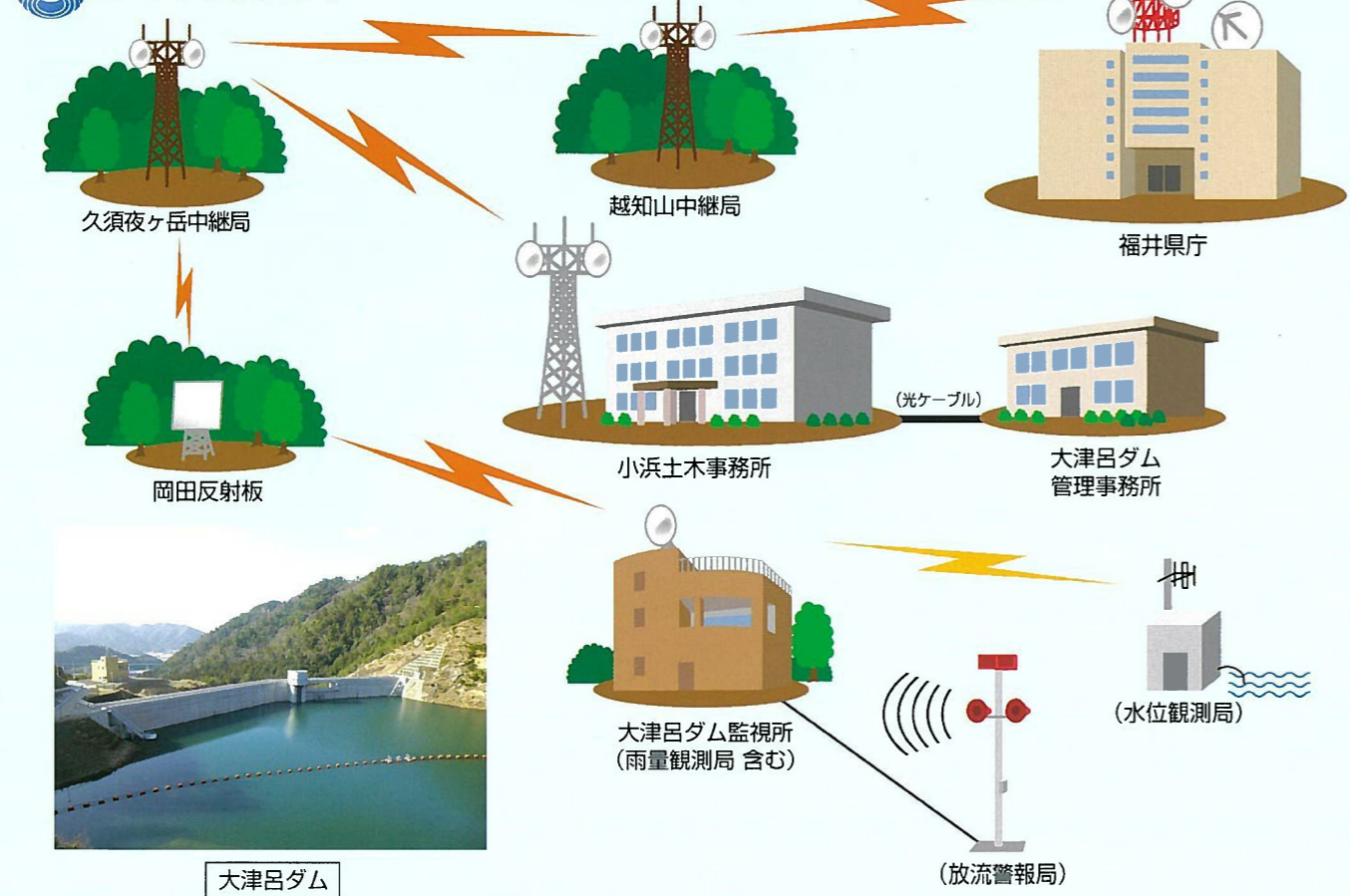
付替林道

サーチャージ水
(洪水調整時最高水位)

常時満水位
(平常時最高水位)

河川区域

ダム管理図



大津呂ダム


大津呂ダム 周辺MAP



① うみんぴあ大飯
 若狭湾の海沿いに面した海洋性レクリエーション基地。福井県子ども家族館やホテルうみんぴあ、エルガイアおい（関西電力PR施設）、マリナー等の複合施設が整備されています。



② 長井浜海水浴場
 国道27号線沿いにあるアクセス抜群の海水浴場。砂浜の長さは800m以上あり、広々とスケールの大きな浜辺で海水浴を楽しめます。広い駐車場、無料の冷水シャワーもあり設備も整っています。



③ 若州一滴文庫
 郷土の作家、水上勉氏ゆかりの施設。氏が主宰した竹人形文楽の劇場、図書館、絵画の展示、竹紙の工房など…文学と芸術が香ります。茅葺きの和風建築も風情たっぷり。



④ おい町情報交差点 ぼーたる
 町の観光スポットの紹介や特産品を販売。JR若狭本郷駅の北側にある駅舎とおそろいの建物です。実物大の義経号の展示、鉄道パノラマの模型走行もあり、子供達も大喜び。




⑤ あみーシャン大飯
 佐分利川沿いに建つ、健康とふれあいをテーマとしたアミューズメント施設。見事な眺望が広がる展望天然温泉をはじめカラオケ、多目的ホール、喫茶など家族で楽しむことができます。



⑥ きのこの森
 町の特産品「きのこ」のミニテーマパーク。高さ30mのきのこタワー、日本でも珍しいきのこの博物館、遊具の揃った芝生広場、バーベキューができるレストランなど、多彩な楽しみが盛りだくさん。



⑦ 新鞍の大滝
 若狭地方でも最大級、落差37mを誇る大滝。堂々とした迫力たっぷりの滝は一見の価値あり。大自然の描く風景画に心が洗われます。



⑧ 不動の滝公園
 姿かたちの美しい滝を眺め、鳥のさえずりを聞きながら、透明な清流のそばでバーベキューパーティができます。森の中にある休憩施設「清流の家」も利用できます。

福井県嶺南振興局大津呂ダム管理事務所
 〒917-0241 福井県小浜市遠敷1-101
 TEL(0770)-56-0970

福井県嶺南振興局大津呂ダム監視所
 〒919-2111 福井県大飯郡おい町本郷162-1-18
 TEL(0770)-77-1009