

（第1面）

産業廃棄物処理計画書

令和6年6月25日

福井県知事 殿

提出者

住 所 石川県金沢市広岡2丁目13番5号MHM金沢ビル2階

氏 名 株式会社 熊谷組 北陸支店

執行役員支店長 木下 剛

（法人にあつては、名称及び代表者の氏名）

電話番号 076-208-3199

廃棄物の処理及び清掃に関する法律第12条第9項の規定に基づき、産業廃棄物の減量その他その処理に関する計画を作成したので、提出します。

事業場の名称	株式会社 熊谷組 北陸支店
事業場の所在地	石川県金沢市広岡2丁目13番5号MHM金沢ビル2階
計画期間	令和6年4月1日～令和7年3月31日

当該事業場において現に行っている事業に関する事項

①事業の種類	総合工事業（D06）
②事業の規模	3,123,650,000円
③従業員数	191名
④産業廃棄物の一連の処理の工程	別紙1のとおり

産業廃棄物の処理に係る管理体制に関する事項

(管理体制図)
別紙2のとおり

産業廃棄物の排出の抑制に関する事項

①現状	【前年度（令和5年度）実績】		
	産業廃棄物の種類	別紙集計表のとおり	—
	排 出 量	t	t
	(これまでに実施した取組) ・ 余剰材の発生しない資材搬入管理		
②計画	【目標】		
	産業廃棄物の種類	別紙集計表のとおり	—
	排 出 量	t	t
	(今後実施する予定の取組) ・ 梱包材の削減		

産業廃棄物の分別に関する事項

①現状	(分別している産業廃棄物の種類及び分別に関する取組) ・ 産業廃棄物の処理方法別にそれぞれを分別
②計画	(今後分別する予定の産業廃棄物の種類及び分別に関する取組) ・ 解体工事の分別解体を実施、混合廃棄物の発生を削減

自ら行う産業廃棄物の再生利用に関する事項			
①現状	【前年度（令和5年度）実績】		
	産業廃棄物の種類	—	—
	自ら再生利用を行った産業廃棄物の量	— t	t
	(これまでに実施した取組)		
②計画	【目標】		
	産業廃棄物の種類	—	—
	自ら再生利用を行う産業廃棄物の量	— t	t
	(今後実施する予定の取組)		
自ら行う産業廃棄物の中間処理に関する事項			
①現状	【前年度（令和5年度）実績】		
	産業廃棄物の種類	—	—
	自ら熱回収を行った産業廃棄物の量	— t	t
	自ら中間処理により減量した産業廃棄物の量	— t	t
(これまでに実施した取組)			
②計画	【目標】		
	産業廃棄物の種類	—	—
	自ら熱回収を行う産業廃棄物の量	— t	— t
	自ら中間処理により減量する産業廃棄物の量	— t	— t
(今後実施する予定の取組)			

(第4面)

自ら行う産業廃棄物の埋立処分又は海洋投入処分に関する事項

①現状	【前年度（令和5年度）実績】		
	産業廃棄物の種類	—	—
	自ら埋立処分又は海洋投入処分を行った産業廃棄物の量	— t	t
	(これまでに実施した取組)		
②計画	【目標】		
	産業廃棄物の種類	—	—
	自ら埋立処分又は海洋投入処分を行う産業廃棄物の量	— t	t
	(今後実施する予定の取組)		

産業廃棄物の処理の委託に関する事項

①現状	【前年度（令和5年度）実績】		
	産業廃棄物の種類	別紙集計表のとおり	
	全処理委託量	t	t
	優良認定処理業者への処理委託量	t	t
	再生利用業者への処理委託量	t	t
	認定熱回収業者への処理委託量	t	t
	認定熱回収業者以外の熱回収を行う業者への処理委託量	t	t
	(これまでに実施した取組)		

②計画	【目標】		
	産業廃棄物の種類	別紙集計表のとおり	
	全処理委託量	t	t
	優良認定処理業者への 処理委託量	t	t
	再生利用業者への 処理委託量	t	t
	認定熱回収業者への 処理委託量	t	t
	認定熱回収業者以外の 熱回収を行う業者への 処理委託量	t	t
	(今後実施する予定の取組)		
※事務処理欄			

備考

- 1 前年度の産業廃棄物の発生量が1,000トン以上の事業場ごとに1枚作成すること。
- 2 当該年度の6月30日までに提出すること。
- 3 「当該事業場において現に行っている事業に関する事項」の欄は、以下に従って記入すること。
 - (1)①欄には、日本標準産業分類の区分を記入すること。
 - (2)②欄には、製造業の場合における製造品出荷額（前年度実績）、建設業の場合における元請完成工事高（前年度実績）、医療機関の場合における病床数（前年度末時点）等の業種に応じ事業規模が分かるような前年度の実績を記入すること。
 - (3)④欄には、当該事業場において生ずる産業廃棄物についての発生から最終処分が終了するまでの一連の処理の工程（当該処理を委託する場合は、委託の内容を含む。）を記入すること。
- 4 「自ら行う産業廃棄物の中間処理に関する事項」の欄には、産業廃棄物の種類ごとに、自ら中間処理を行うに際して熱回収を行った場合における熱回収を行った産業廃棄物の量と、自ら中間処理を行うことによって減量した量について、前年度の実績、目標及び取組を記入すること。
- 5 「産業廃棄物の処理の委託に関する事項」の欄には、産業廃棄物の種類ごとに、全処理委託量を記入するほか、その内数として、優良認定処理業者（廃棄物の処理及び清掃に関する法律施行令第6条の11第2号に該当する者）への処理委託量、処理業者への再生利用委託量、認定熱回収施設設置者（廃棄物の処理及び清掃に関する法律第15条の3の3第1項の認定を受けた者）である処理業者への焼却処理委託量及び認定熱回収施設設置者以外の熱回収を行っている処理業者への焼却処理委託量について、前年度実績、目標及び取組を記入すること。
- 6 それぞれの欄に記入すべき事項の全てを記入することができないときは、当該欄に「別紙のとおり」と記入し、当該欄に記入すべき内容を記入した別紙を添付すること。また、産業廃棄物の種類が3以上あるときは、前年度実績及び目標の欄に「別紙のとおり」と記入し、当該欄に記入すべき内容を記入した別紙を添付すること。また、それぞれの欄に記入すべき事項がないときは、「—」を記入すること。
- 7 ※欄は記入しないこと。

産業廃棄物処理計画書 別紙集計表

現状:前年度(令和5年度)実績量
 計画:今年度(令和6年度)計画量(目標)

単位:トン

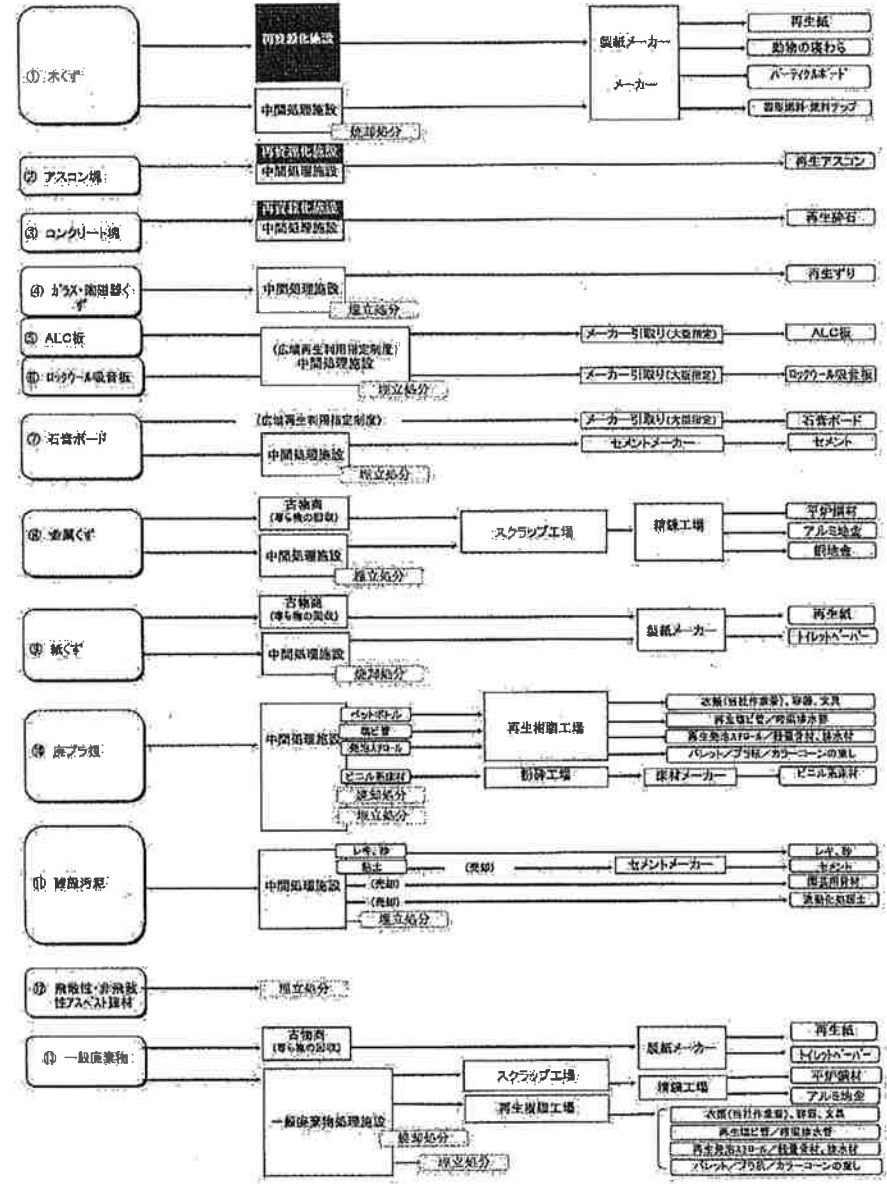
産業廃棄物の種類	排出抑制		自ら再生利用を行った(行う)量		自ら行う中間処理				自ら埋立処分又は海洋投入処分を行った(行う)量		処理の委託									
	排出量				自ら熱回収を行った(行う)量		自ら中間処理により減量した(する)量				全処理委託量		優良認定処理業者への処理委託量		再生利用業者への処理委託量		認定熱回収業者への処理委託量		認定熱回収業者以外の熱回収を行う業者への処理委託量	
	現状	計画	現状	計画	現状	計画	現状	計画	現状	計画	現状	計画	現状	計画	現状	計画	現状	計画	現状	計画
汚泥	11.96	10.76	-	-	-	-	-	-	-	-	11.96	10.76	0.00	0.00	0.00	0.00	0.00	0.00	0.00	0.00
廃プラスチック類	209.91	188.92	-	-	-	-	-	-	-	-	209.91	188.92	0.00	0.00	204.02	183.62	0.00	0.00	0.00	0.00
紙くず	8.40	7.56	-	-	-	-	-	-	-	-	8.40	7.56	0.00	0.00	0.00	0.00	0.00	0.00	0.00	0.00
木くず	165.01	148.51	-	-	-	-	-	-	-	-	165.01	148.51	0.00	0.00	88.55	79.70	0.00	0.00	0.00	0.00
繊維くず	0.54	0.49	-	-	-	-	-	-	-	-	0.54	0.49	0.00	0.00	0.00	0.00	0.00	0.00	0.00	0.00
ガラス陶磁器等くず	4.00	3.60	-	-	-	-	-	-	-	-	4.00	3.60	0.00	0.00	0.00	0.00	0.00	0.00	0.00	0.00
廃石膏ボード	16.89	15.20	-	-	-	-	-	-	-	-	16.89	15.20	0.00	0.00	0.00	0.00	0.00	0.00	0.00	0.00
コンクリート片	2,030.62	1,827.56	-	-	-	-	-	-	-	-	2,030.62	1,827.56	208.00	187.20	11.20	10.08	0.00	0.00	0.00	0.00
アス・コン片	1,713.38	1,542.04	-	-	-	-	-	-	-	-	1,713.38	1,542.04	8.00	7.20	0.00	0.00	0.00	0.00	0.00	0.00
その他がれき類	38.04	34.24	-	-	-	-	-	-	-	-	38.04	34.24	0.00	0.00	1.48	1.33	0.00	0.00	0.00	0.00
建設混合廃棄物(安定型)	1.30	1.17	-	-	-	-	-	-	-	-	1.30	1.17	0.00	0.00	0.00	0.00	0.00	0.00	0.00	0.00
建設混合廃棄物(管理型)	18.74	16.87	-	-	-	-	-	-	-	-	18.74	16.87	0.00	0.00	9.22	8.30	0.00	0.00	0.00	0.00
石綿含有産業廃棄物	2.96	2.66	-	-	-	-	-	-	-	-	2.96	2.66	2.96	2.66	0.00	0.00	0.00	0.00	0.00	0.00
水銀使用製品	0.05	0.05	-	-	-	-	-	-	-	-	0.05	0.05	0.05	0.05	0.00	0.00	0.00	0.00	0.00	0.00
合計	4,221.80	3,799.63	0.00	0.00	0.00	0.00	0.00	0.00	0.00	0.00	4,221.80	3,799.63	219.01	197.11	314.47	283.03	0.00	0.00	0.00	0.00

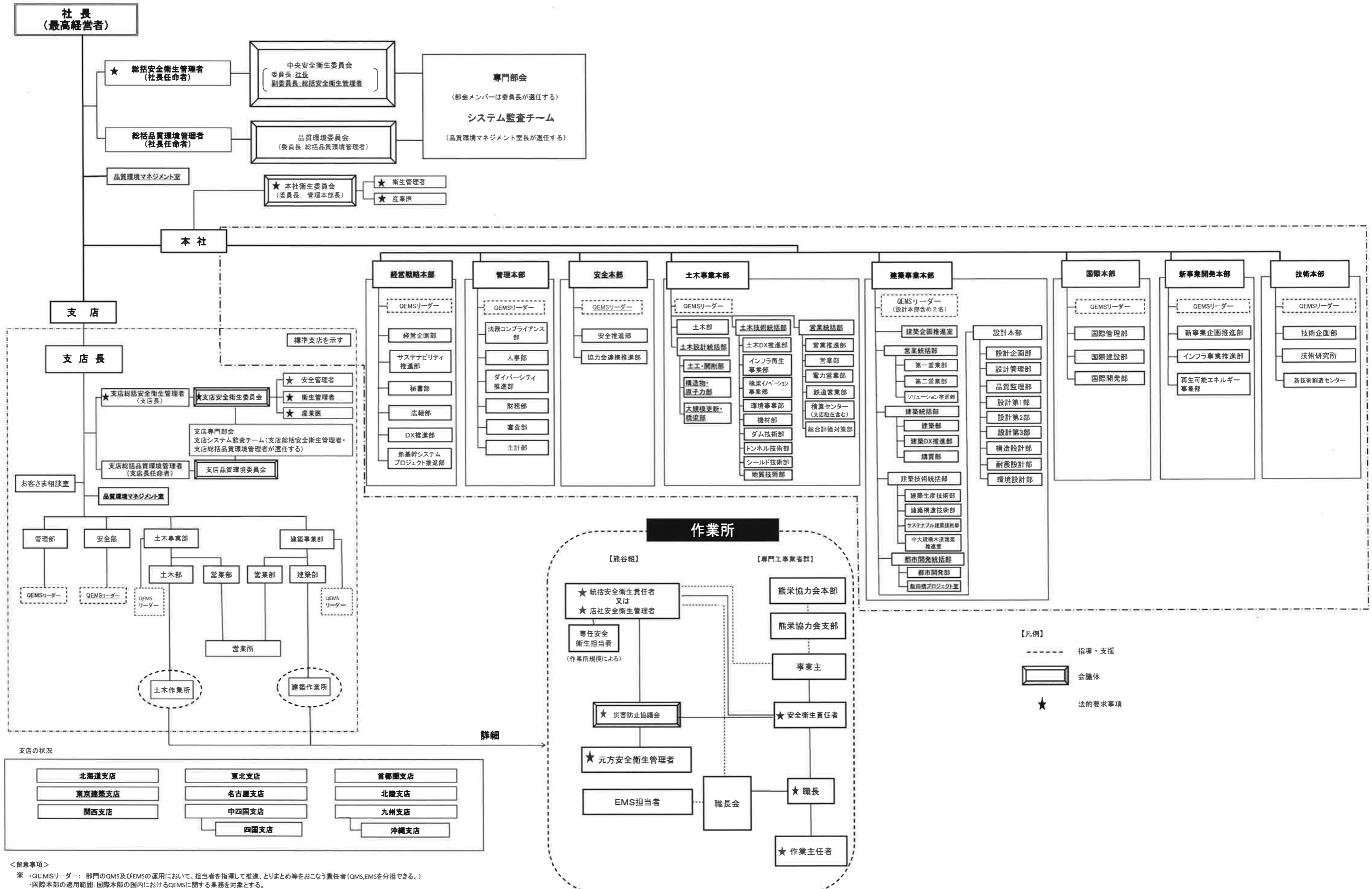
廃棄物処理フロー図

発生排出状況

工種別の廃棄物

【洋館・仮設工事】	
(1) 鉄骨造構工事	
① 鉄骨柱/鉄骨材	①
(2) 鉄骨構造物取付工事	
アスコン塊 (鋼結)	②
コンクリート塊 (鋼構造)	③
ブロック等 (2次製品)	④
発泡体・非発泡性アスベスト建材	⑤
(3) 取付工事	
劣部・車室パイプ	⑥
カブラスプレーの空缶	⑦
電線	⑧
石膏ボード/石膏の空缶	⑨
発泡スチロール (梱包用)	⑩
【洋館・本館工事】	
① 部材・木皮	①
② 土留部/埋戻し部用はつらくず	②
③ セメント固化材のトンネル	③
④ 廃棄物水/雨水取り溜りなど	④
(アースドリル/SMW/リバー)	⑤
【躯体工事】	
① せん断/びくた	①
② 変形用合板	②
③ ALC板の部材	③
④ 電線くず・鉄筋部材	④
⑤ 板状部材	⑤
⑥ プラ雨水/プラ目隠板	⑥
【建築工事】	
(1) 仕上工事	
① 木工事の木くず	①
② コンクリート/石膏の仕上りくず	②
③ タイル/物置/ガラスの部材	③
④ ロックウール保温材	④
⑤ 石膏ボードの部材	⑤
⑥ 部材部材	⑥
⑦ センレ部材	⑦
⑧ 腐蝕 (特殊鉄工現場)	⑧
⑨ 部材/クロス	⑨
⑩ 改付工事の発生ビニール	⑩
⑪ ビニール部材	⑪
⑫ コーキング/接着剤	⑫
(2) 設備・外構・取付工事	
① リフト機・プロック等の部材	①
② 養生材 (厚み板)	②
③ プラ目隠板	③
④ 配管埋込部材	④
⑤ 防水シート	⑤
【土木工事】	
① 土留部/埋戻し部	①
② 廃棄物水/雨水取り溜りなど (排水システム工種など)	②
③ 排水クーキ (雨水処理プラント)	③
【一般廃棄物】	
① ジュース缶 (スチール/アルミ)	①
② 新聞紙/コピー用紙	②
③ コンビニ弁当箱/ペットボトル	③
④ 石膏ボード	④





<留意事項>
 ※ ・QEMSリーダー: 部門のQMS及びEMSの運用において、担当者を指揮して推進、とりまとめ等をおこなう責任者(QMS,EMSを分担できる)。
 ・国際本部の適用範囲: 国際本部の国内におけるQEMSに関する業務を対象とする。