



〈解説〉北川 恭子さん

オフィス北川代表。旧労働省福井婦人少年室長、京都労働局雇用均等室長、21世紀職業財団福井事務所長などを歴任。現在は県男女共同参画学習事業企画推進委員会委員、福井市男女共同参画審議会委員、越前市男女平等オンブツト等。

法律施行から10年、男女共同参画はどうなっている？

草食系男子と肉食系女子

この言葉、どう思う?!

協調性が高く家庭のだけと恋愛に消極的な男子をさす「草食系男子」と、パワフルな「肉食系女子」。何気なく使う流行語に「男らしさ、女らしさ」の意識が潜んでいます。男性と女性性が性別にかかわらず個性と能力を発揮できる「男女共同参画社会」を目指した法律が施行されて、今年でちょうど10年。意識がどこまで変わったかをQ&Aで確認してみましょう。

Q 8月の総選挙で、女性の衆議院議員がはじめて10%を越えた？

□ YES □ NO

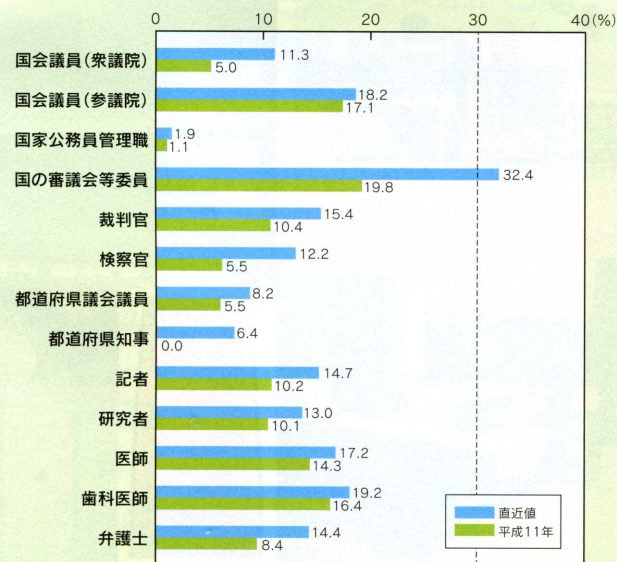
解説

今回、女性候補を多く擁立した民主党の躍進で54人の女性議員が当選し、衆議院議員に占める女性議員の割合が11.3%に。実は10%を超えたのは今回の選挙が初めて(参議院は18.2%)。都道府県議会議員は8.2%とさらに低く、福井は残念ながら女性の県議議員がいらない唯一の県なのです。県議などの地方議員に対して一般市民は「自分たちの地元の代表」という意識が強く、また「女性は一歩下がって」という福井の風土も影響しているでしょう。

各分野で「指導的地位」にある女性の割合は、資料1のようにまだ十分とはいえません。国は2020年までにこれら指導的分野で女性が30%以上になるよう期待するとしています。10年前に比べて増えているものの、資料1を見ると現時点でクリアしているのは国の審議会委員のみです。審議会の委員は、任命者に意識があれば女性を増やすのは比較的容易です。しかし弁護士や医師はその職業を指そうという人を増やし、なおかつ教育期間も必要のため、すぐに女性が増えるというわけにはいきません。ただし、男女共同参画の意識が浸透してきた世代が増えていくことを考えると、今後はこの10年間以上の大きな変化が期待されます。

■「指導的地位」に女性が占める割合(10年前との比較)

資料1

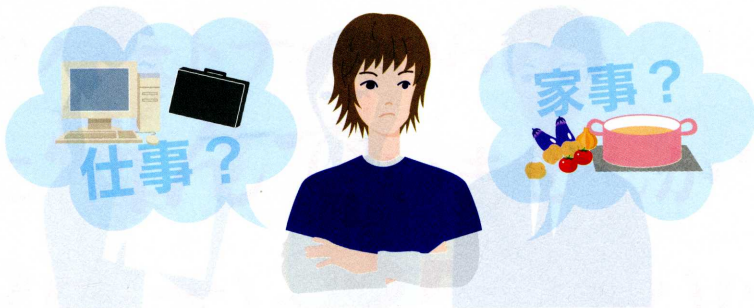


2009年 男女共同参画白書より(衆議院議員のデータのみ更新)

男女共同参画とその取り組みについて

男女が互いに人権を尊重しつつ責任を分かち合い、性別にかかわらずその個性と能力を十分に発揮できる社会が「男女共同参画社会」。平成11年に施行された男女共同参画基本法では5つの基本理念と国、地方公共団体、国民の役割を定め、「職場」「家庭」「地域」でさまざまな取り組みが行われてきました。





また内閣府の調査では、女性の参画が必要と思われる分野の1位は男女ともに政治家となっています。男女共同参画への関心は男性より女性の方が高く、女性の意見や視点を政策に反映させて欲しいという

Q 「夫は外で働き、妻は家を守るべき」という考えに対し、20歳代男性は？

□賛成が多い □反対が多い □賛成、反対ほぼ同じ

解説

男女共同参画意識の高まりで、従来の「男は、女は」という概念にこだわる人は少なくなってきました。中高年の男性でも、家事を分担している姿を見かけますし、学校で男女共同参画の教育を受けた若い男性であれば、さらに抵抗はないでしょう。資料2の結果でも、それが伺えます。しかしこれは、経済情勢が不安定な今は夫婦共働きでないと生活レベルが保てない現状を、男性はより現実的に実感しているからともいえます。子供の進学等でお金がかかる50歳代の女性に反対意見が最も多いのも、同じ理由でしょう。また、40〜50歳代の女性は、今まで働き続けてきて良かったという思いや、育児環境が格段に整っている現在なら育児と仕事が両立できると判断しているのかもしれない。

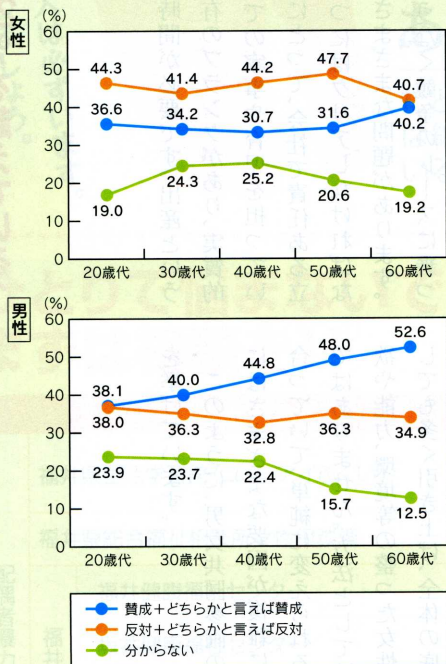
意識の現われでしょう。これまでは現状維持を容認しており、男性中心の社会を変えるきつかけがありませんでした。経済や環境問題、価値観の多様化など社会の大きな変革期を迎えた今は、女性の意見で世の中

を変えようという気持ちが生まれているようです。〔答え〕YES(11.3%)

20歳代女性に賛成が多いのは意外な気もしますが、結婚相手に高学歴・高収入を求めるなど、まだ現実を知らない若い女性のあこがれを反映した結果ともいえます。内閣府調査の「女性が職業を持つことについての考え」で、平成14年

に男女とも「子供ができてもずっと職業を続ける」の答えが「子供ができたなら職業をやめ、大きくなったら再び職業をもつほうがよい」を逆転しているのも、再就職の厳しい現状を反映しているのでしょう。〔答え〕賛成、反対ほぼ同じ

資料2 ■「夫は外で働き、妻は家庭を守るべきである」といった考え方について(性別・年代別)



2009年 男女共同参画白書より

世界の意識

平成20年に国連が発表した「人間開発報告書」によると、日本のHDI(人間開発指数)は179カ国中8位と上位にあるものの、GEM(エンター・エンパワーメント指数)は108カ国中58位と、先進国と言われる国々に比べ極端に順位が低くなっています。HDIは平均寿命と教育水準、国民所得を指数化したもの。GEMは女性の所得や専門職・管理職・国会議員等に占める割合から算出されます。つまり教育水準は高いのに、それが女性の活躍に結びついていないということになります。他にも男性の育児・家事への参加の低さが際立つなど、日本は世界の中でも男女共同参画が遅れている国のひとつといえます。

国連女性差別撤廃委員会は今年8月に日本の女性差別の現状に対する最終見解を出し、早急に対応するよう勧告しました。

日本への国連女性差別撤廃委員会最終見解

- 女性だけが離婚後6カ月しないと再婚できない民法733条の撤廃
- 性別による結婚可能年齢差の解消
- 男女の役割や責任を巡る旧態依然とした考えをなくす為の教育の徹底
- 家庭内暴力を含む女性への暴力を解消するための具体的措置の促進
- 女性へのレイプや暴力を含むビデオ、ゲーム機の禁止
- 従軍慰安婦問題の解決のための努力
- 政治への女性の参加促進



Q 民間企業での女性係長は、25%を超えている？

□ YES □ NO

解説

この10年間で女性を積極的に登用する気運が生まれ、民間企業でも女性管理職が増えていきます。係長で12.7%、課長6.6%、部長4.1%の数字は高くはないにしても、現時点では相応の成果が上がっているといえるのではないのでしょうか。管理職などの役職に就くにはキャリアの形成期間が必要になるからです。女性が役職には会社の意識改革が必要ですが、同時に育成の

ための時間が必要です。出産という女性特有のブランクがあり、実質的に家庭での家事や育児を担っている女性にとつて、会社で責任ある立場に立つにはクリアしなければならぬさまざまな問題があります。いやおうなく競争のレースに乗ってきた男性と違い、女性は「そのまま無理しなくても」と昇進に消極的になっているのも事実。臆せず上を目指してほしいと思います。

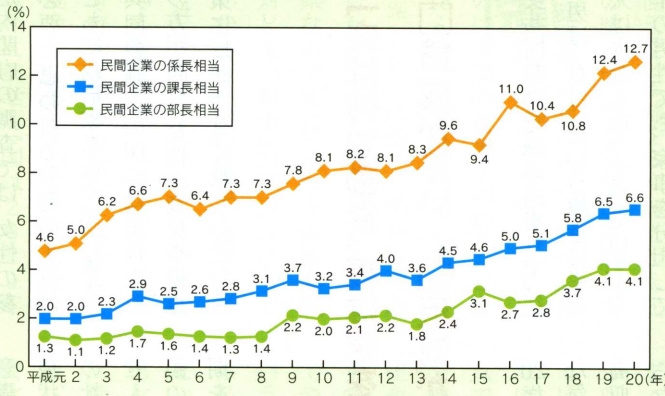
を挙げています。

このように、男女共同参画の根底にはさまざまな要因が複雑に絡み合っていて、単純に変えられるものではありません。方法としては、意欲や能力、環境等の整った女性を少しでも多く引き上げ、全体の底上げに時間をかけて取り組むこと。この10年間の歩みは数字上では小さく見えるかもしれませんが、次につながる大きな一歩であり、今後はさらに大きく前進していくことと思えます。

「答え」NO(12.7%)

■役職別管理職に占める女性割合の推移

資料3



2009年 男女共同参画白書より

女性の雇用する企業の姿勢も進歩し、子育て後に同じ業務に復帰できるケースも増えていきます。しかし一部の大企業を除き、身分がパート扱いになるなど待遇面で差がつけられており、特に福井県のような地方は厳しくなっています。内閣府の調査では、女性が子育てしながら活躍するために有効な仕組みとして、7割以上の人がある程度子供が育つたら、また第一線に戻れるような人事の仕組み

J-Win・ふくい女性ネット連携フォーラム
～女子力を発揮する働き方～

〈日時〉平成21年11月20日(金) 13:30～

〈場所〉ユ一・アイふくい(生活学習館)多目的ホール

〈申込・問合せ先〉

福井県男女参画・県民活動課

TEL.0776-20-0319

チャイルドルーム
あります

詳しくは、
www.pref.fukui.jp/doc/danken/index.htmlをご覧ください。



赤澤 淳子さん

仁愛大学人間学部心理学科准教授。臨床心理士。専門はジェンダーと家族の人間関係。日本心理学会のジェンダー研究会事務局を務める。

地域社会で女性が活躍するために
法律で職場を規制し、個人の意識により家庭生活が変わっても、変わりにくいのが地域社会での女性の地位。自治会のトップは今でも96.1%が男性です(NPOで74.5%、商工会で93.6%)。内閣府の調査では、地域で女性が活躍するために必要なこととして「家族の理解(56.0%)」「きつかけ作り、実践の場への参加(45.4%)」「固定的役割分担意識の見直し(44.4%)」などの回答がありました。福井は3世代同居の割合が多く、祖父母に孫の世話などをしてもらえるので、実は地域活動に女性が参加する機会が持ちやすい環境なのですが、反面、風習などによるマインスの要因もあります。

越前町で男女共同参画が進まない理由を調査分析したところ、①男女共同参画の理解不足 ②慣習やしきたりに対する意識 ③男女の性差感の中で最も大きな要因は、男女ともに③の性差感であるという結果が出ました。すなわち男性の「女は…」という意識だけでなく、女性自身も「私は女なんだから」と引いてしまう気持ちが強いということですね。親から「男らしく、女らしく」と言われ、CMやドラマなどで男女の主従関係がインプットされ確立してしまう、思い込みの性差。男女共同参画が一步前進するためには、この意識是正がカギになるでしょう。

配偶者やパートナーからの 暴力に悩んでいませんか？



11月12日(木)～25日(水)は、

「女性に対する暴力をなくす運動」

期間です

ひとりで悩まずに相談しましょう。
 一歩を踏み出せば
 あなたを支えてくれる人は必ずいます。



殴る、蹴るだけが暴力ではありません。

暴力というと殴ったり蹴ったりという身体的なものをイメージしがちですが、心を傷つけられたり、生活する上で有害な影響が及ぼされるようなことがあればもちろんそれも「暴力」です。

あなたは悪くありません。

たとえ配偶者や恋人、パートナーであっても、あなたに暴力をふるうことは絶対に許されません。もしも、あなたが身近な人からの暴力で悩んでいるのなら、決して「私が悪いから…」などと自分を責めないでください。

ひとりで悩まないで、 まずは相談を!!

家庭内の暴力を外部に相談することは、とても勇気のいることです。でも、暴力を受け続けることで、あなた自身や子どもが取り返しのつかない心身の傷を負うことになるかもしれません。家庭は、家族にとって安息の場であるはずですが、もし、あなたにとって、家庭が緊張と恐怖の場であるのなら、まずはご相談ください。

相談機関名	住所	電話番号	受付時間(電話・面接)
福井県生活学習館(ユニー・アイふくい)	福井市下六条町14-1	0776-41-7111 0776-41-7112	火～日(9:00～17:00)
福井県総合福祉相談所女性相談課	福井市光陽2丁目3-36	0776-24-6261	月～金(8:30～17:30)
配偶者暴力被害者支援センター 福井県健康福祉センター	福井健康福祉センター	福井市西木田2-8-8	月～金(8:30～17:30)
	坂井健康福祉センター	あわら市春宮2-21-17	
	奥越健康福祉センター	大野市天神町1-1	
	丹南健康福祉センター	鯖江市水落町1-2-25	
	丹南健康福祉センター武生福祉保健部	越前市文京2-13-39	
	二州健康福祉センター	敦賀市開町6-5	
	若狭健康福祉センター	小浜市四谷町3-10	
警察本部警察安全相談室	福井市大手3-17-1	#9110 または 0776-26-9110	電話(毎日24時間対応) 面接:月～金(8:30～17:30)



健康長寿の福井

福井県男女参画・県民活動課 〒910-8580 福井市大手3-17-1

TEL0776-20-0319 FAX0776-20-0632 E-mail danjoken@pref.fukui.lg.jp