

後発医薬品(ジェネリック医薬品)に  
関するアンケート調査結果

調査対象      医療機関

実施日      2012年12月

通知数      833

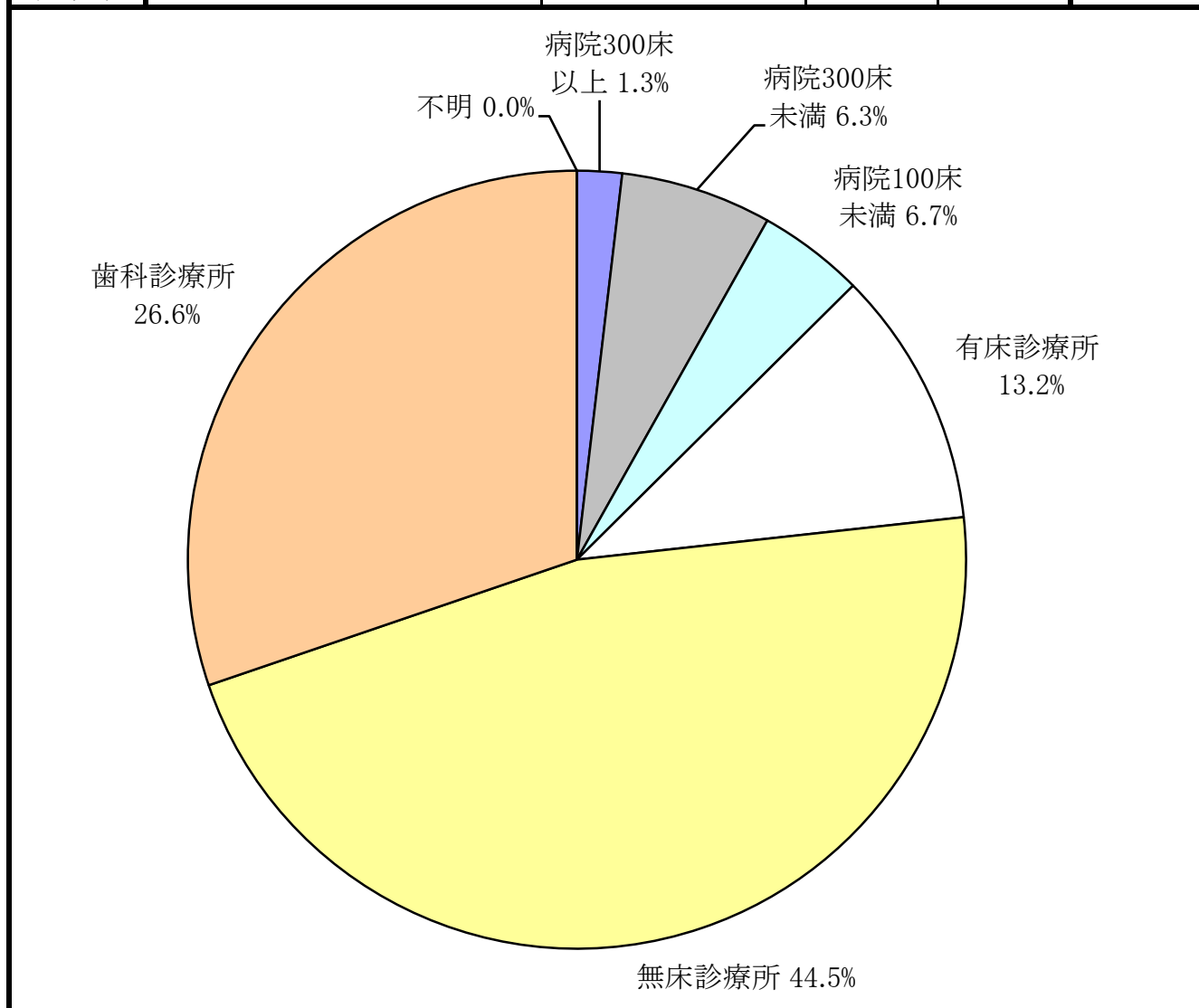
回収数      430

回収率      51.6%

作成日      2013年3月

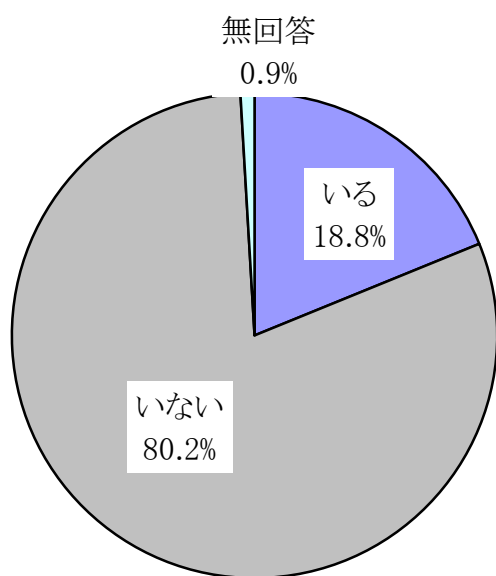
ア 医療機関の形態

区分	病院			診療所		歯科診療所	不明	合計
	300床以上	300床未満	100床未満	有床	無床			
福井坂井 239	6 2.5%	12 5.0%	11 4.6%	28 11.7%	118 49.4%	64 26.8%	-	239 100.0%
奥越 30	0 0.0%	1 3.3%	1 3.3%	5 16.7%	11 36.7%	12 40.0%	-	30 100.0%
丹南 98	0 0.0%	8 8.2%	7 7.1%	9 9.2%	45 45.9%	29 29.6%	-	98 100.0%
嶺南 62	2 3.2%	6 9.7%	0 0.0%	4 6.5%	26 41.9%	24 38.7%	-	62 100.0%
不明 1	-	-	-	-	-	1 100.0%	-	1 100.0%
小計 430	8 1.9%	27 6.3%	19 4.4%	46 10.7%	200 46.5%	130 30.2%	-	430 100.0%
合計 430	54 12.6%			246 57.2%		130 30.2%	-	430 100.0%
通知数	72			473		288	-	833
回収率	75.0%			52.0%		45.1%	-	51.6%

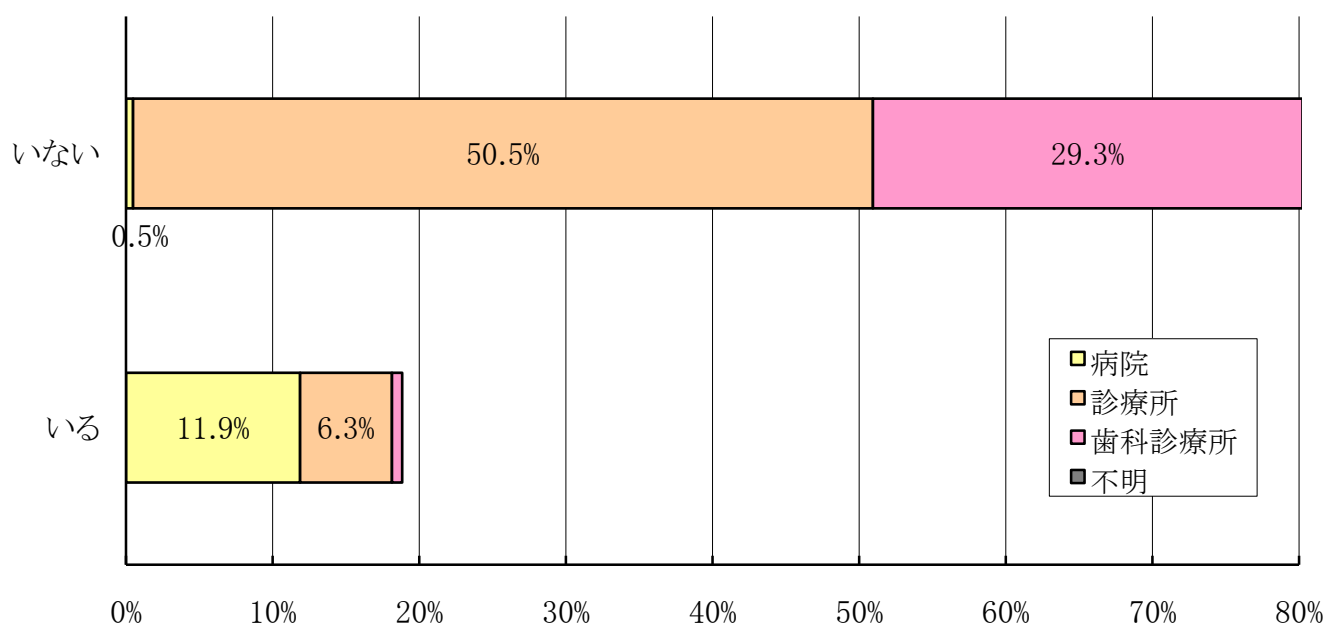


ウ 薬剤師は勤務しているか

区分	病院		診療所		歯科診療所		不明		無回答	合計
	いる	いない	いる	いない	いる	いない	いる	いない		
福井坂井 239	26 10.9%	2 0.8%	18 7.5%	126 52.7%	2 0.8%	62 25.9%	-	-	3 1.3%	239 100.0%
奥越 30	2 6.7%	0 0.0%	1 3.3%	15 50.0%	0 0.0%	12 40.0%	-	-	0 0.0%	30 100.0%
丹南 98	15 15.3%	0 0.0%	4 4.1%	50 51.0%	1 1.0%	28 28.6%	-	-	0 0.0%	98 100.0%
嶺南 62	8 12.9%	0 0.0%	4 6.5%	26 41.9%	0 0.0%	24 38.7%	-	-	0 0.0%	62 100.0%
不明 1	-	-	-	-	-	-	-	-	1 100.0%	1 100.0%
小計 430	51 11.9%	2 0.5%	27 6.3%	217 50.5%	3 0.7%	126 29.3%	-	-	4 0.9%	430 100.0%



	いる	いない	無回答	合計
合計	81 18.8%	345 80.2%	4 0.9%	430 100.0%

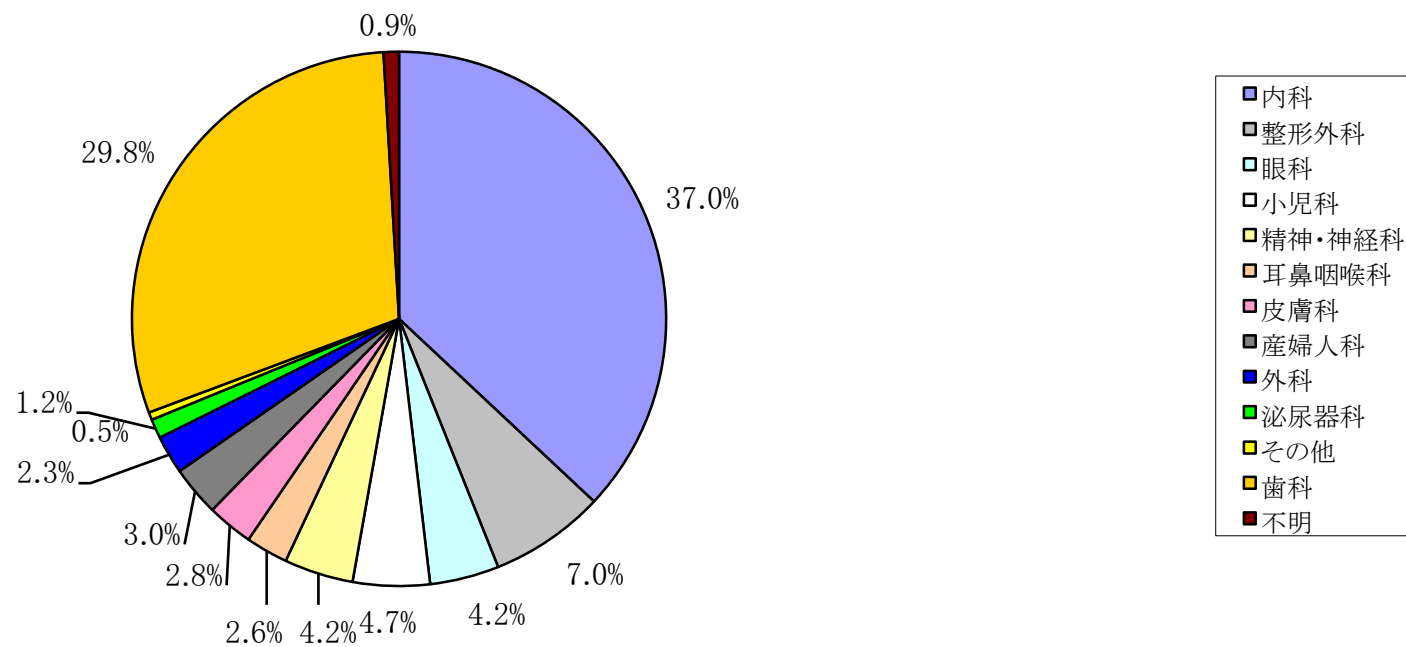


医療機関の状況

n=430

エ 主な診療科目

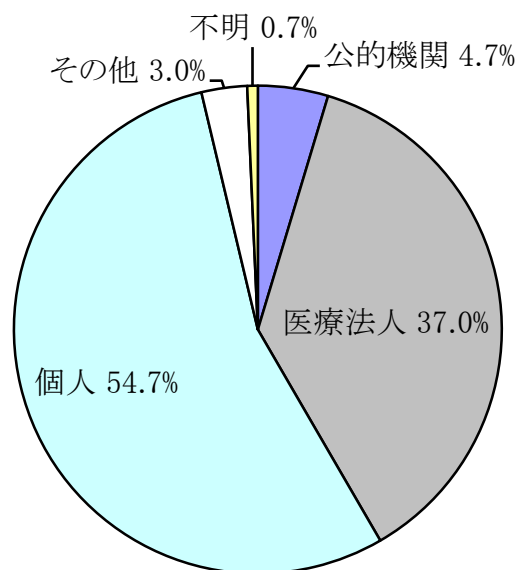
区分	内科	整形外科	眼科	小児科	精神・神経科	耳鼻咽喉科	皮膚科	産婦人科	外科	泌尿器科	その他	歯科	不明	合計
福井坂井 239	90 37.7%	22 9.2%	10 4.2%	11 4.6%	11 4.6%	4 1.7%	8 3.3%	8 3.3%	3 1.3%	5 2.1%	1 0.4%	63 26.4%	3 1.3%	239 100.0%
奥越 30	6 20.0%	2 6.7%	3 10.0%	2 6.7%	1 3.3%	1 3.3%	0 0.0%	1 3.3%	2 6.7%	0 0.0%	0 0.0%	12 40.0%	0 0.0%	30 100.0%
丹南 98	44 44.9%	2 2.0%	3 3.1%	5 5.1%	3 3.1%	4 4.1%	3 3.1%	2 2.0%	3 3.1%	0 0.0%	0 0.0%	29 29.6%	0 0.0%	98 100.0%
嶺南 62	19 30.6%	4 6.5%	2 3.2%	2 3.2%	3 4.8%	2 3.2%	1 1.6%	2 3.2%	2 3.2%	0 0.0%	1 1.6%	24 38.7%	0 0.0%	62 100.0%
不明 1	-	-	-	-	-	-	-	-	-	-	-	-	1 100.0%	1 100.0%
合計 430	159 37.0%	30 7.0%	18 4.2%	20 4.7%	18 4.2%	11 2.6%	12 2.8%	13 3.0%	10 2.3%	5 1.2%	2 0.5%	128 29.8%	4 0.9%	430 100.0%



医療機関の状況  
 才 開設者

n=430

区分	病院				診療所				歯科診療所				不明				不明	合計
	公的機関	医療法人	個人	その他	公的機関	医療法人	個人	その他	公的機関	医療法人	個人	その他	公的機関	医療法人	個人	その他		
福井坂井 239	5 2.1%	16 6.7%	2 0.8%	5 2.1%	2 0.8%	59 24.7%	80 33.5%	4 1.7%	0 0.0%	11 4.6%	53 22.2%	0 0.0%	- -	- -	- -	- -	2 0.8%	239 100.0%
奥越 30	2 6.7%	2 6.7%	1 3.3%	1 3.3%	0 0.0%	5 16.7%	15 50.0%	0 0.0%	0 0.0%	0 0.0%	4 13.3%	0 0.0%	- -	- -	- -	- -	- -	30 100.0%
丹南 98	1 1.0%	12 12.2%	0 0.0%	2 2.0%	3 3.1%	22 22.4%	29 29.6%	0 0.0%	0 0.0%	3 3.1%	25 25.5%	1 1.0%	- -	- -	- -	- -	0 0.0%	98 100.0%
嶺南 62	3 4.8%	5 8.1%	0 0.0%	0 0.0%	3 4.8%	13 21.0%	10 16.1%	0 0.0%	1 1.6%	11 17.7%	16 25.8%	0 0.0%	- -	- -	- -	- -	- -	62 100.0%
不明 1	- -	- -	- -	- -	- -	- -	- -	- -	- -	- -	- -	- -	- -	- -	- -	- -	1 100.0%	1 100.0%
小計 430	11 2.6%	35 8.1%	3 0.7%	8 1.9%	8 1.9%	99 23.0%	134 31.2%	4 0.9%	1 0.2%	25 5.8%	98 22.8%	1 0.2%	0 0.0%	0 0.0%	0 0.0%	0 0.0%	3 0.7%	430 100.0%

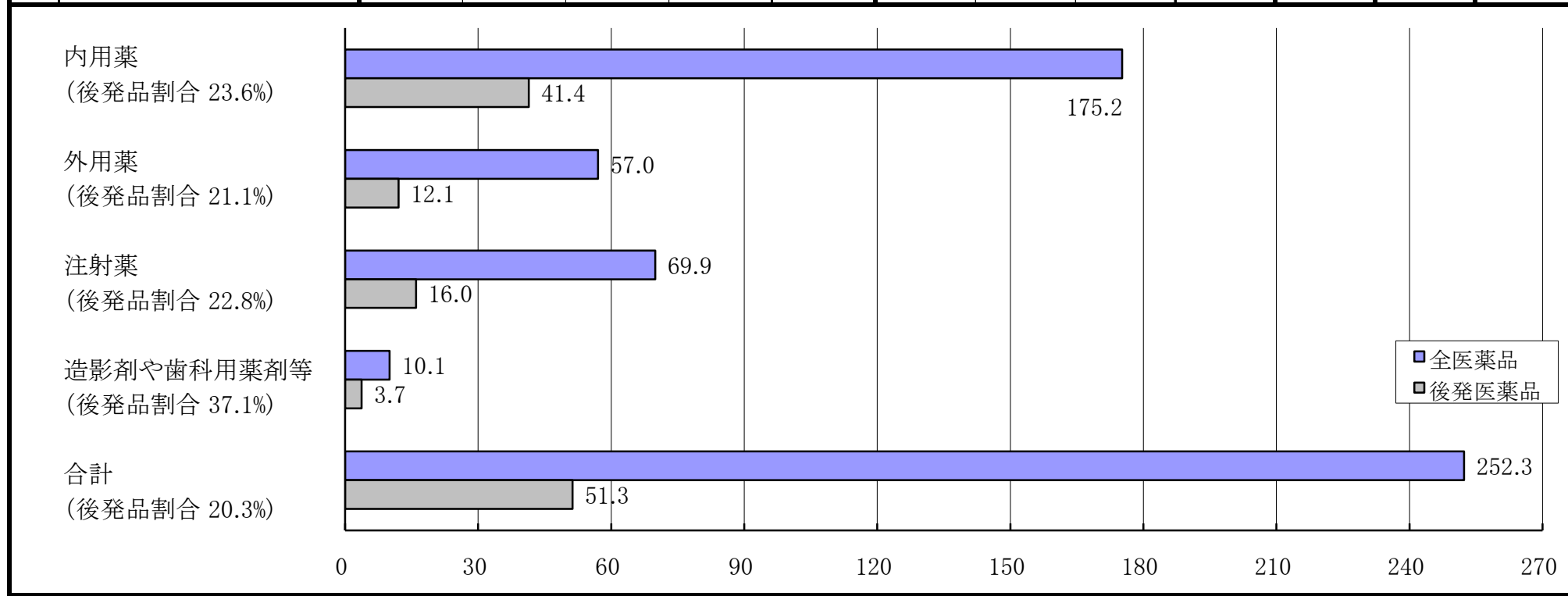


	公的機関	医療法人	個人	その他	不明	合計
合計	20 4.7%	159 37.0%	235 54.7%	13 3.0%	3 0.7%	430 100.0%

後発医薬品の採用について  
 医薬品採用品目数（平成24年11末）

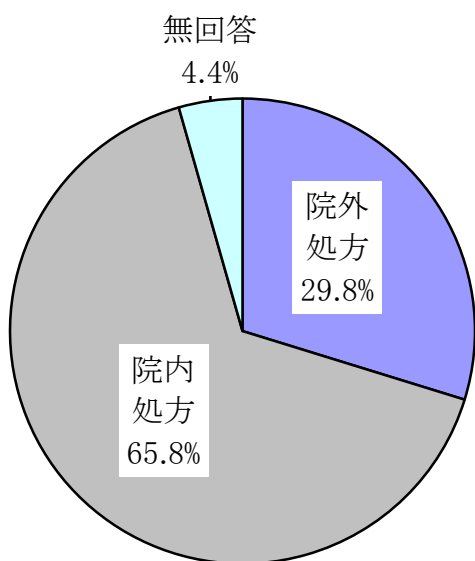
n=430

区分		福井 坂井	奥越	丹南	嶺南	不明	病院	診療所	歯科 診療所	不明	平均	後発品 割合	回答数
全 医 薬 品	内用薬	174.4	154.7	181.9	177.1	-	402.8	155.1	20.4		175.2	-	418
	外用薬	56.0	49.4	61.1	57.9	-	135.4	47.2	8.0		57.0	-	273
	注射薬	72.3	41.6	66.8	79.8	-	208.4	35.5	13.6		69.9	-	270
	造影剤や歯科用薬剤等	11.6	6.1	8.8	9.4	-	20.0	6.0	7.2		10.1	-	239
	合計	254.7	199.9	267.7	243.5	-	760.4	208.1	25.9		252.3	-	123
後 発 医 薬 品	内用薬	39.7	39.3	45.8	41.6	-	70.7	37.8	8.1		41.4	23.6%	324
	外用薬	11.8	10.2	13.8	11.0	-	21.8	9.6	4.5		12.1	21.1%	241
	注射薬	16.6	8.8	14.1	20.7	-	36.7	8.2	7.0		16.0	22.8%	223
	造影剤や歯科用薬剤等	5.2	3.0	2.2	2.7	-	4.7	3.4	1.9		3.7	37.1%	183
	合計	49.6	43.2	59.5	48.8	-	130.2	45.5	4.6		51.3	20.3%	59



問1 院外・院内処方について

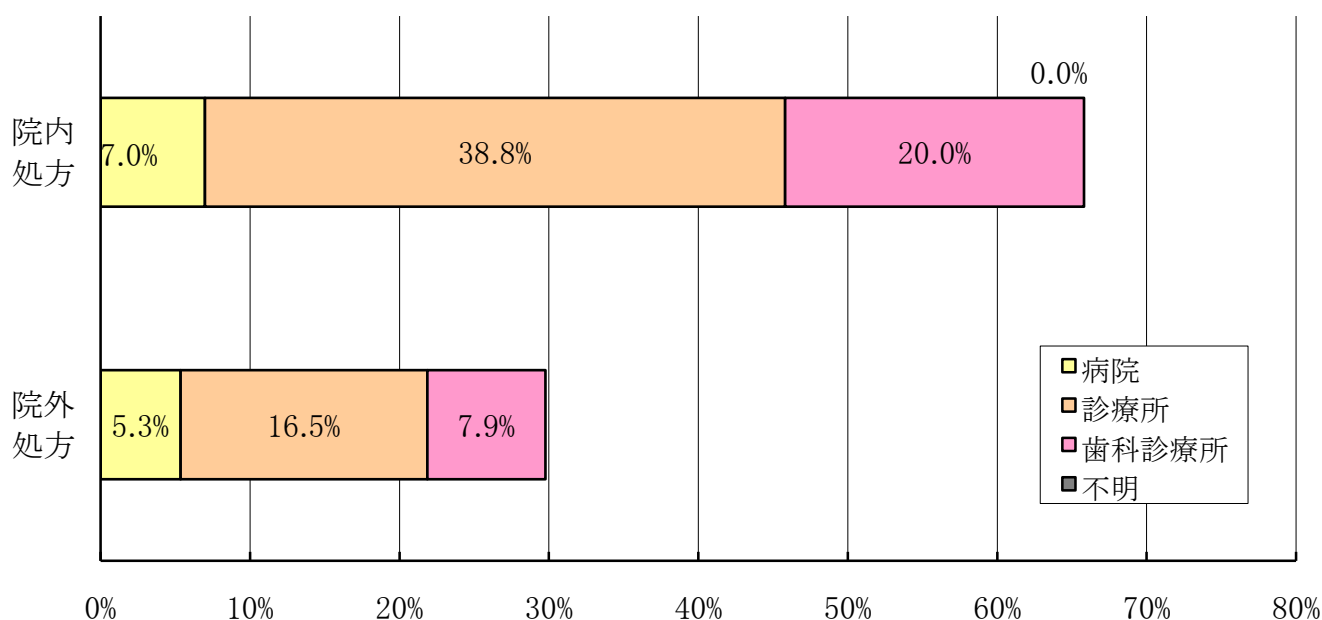
区分	病院		診療所		歯科診療所		不明		無回答	合計
	院外処方	院内処方	院外処方	院内処方	院外処方	院内処方	院外処方	院内処方		
福井坂井 239	9 3.8%	19 7.9%	40 16.7%	99 41.4%	17 7.1%	43 18.0%	-	-	12 5.0%	239 100.0%
奥越 30	0 0.0%	2 6.7%	3 10.0%	12 40.0%	7 23.3%	4 13.3%	-	-	2 6.7%	30 100.0%
丹南 98	7 7.1%	8 8.2%	18 18.4%	36 36.7%	3 3.1%	25 25.5%	-	-	1 1.0%	98 100.0%
嶺南 62	7 11.3%	1 1.6%	10 16.1%	20 32.3%	7 11.3%	14 22.6%	-	-	3 4.8%	62 100.0%
不明 1	-	-	-	-	-	-	-	-	1 100.0%	1 100.0%
小計 430	23 5.3%	30 7.0%	71 16.5%	167 38.8%	34 7.9%	86 20.0%	-	-	19 4.4%	430 100.0%



	院外処方	院内処方	無回答	合計
合計	128 29.8%	283 65.8%	19 4.4%	430 100.0%

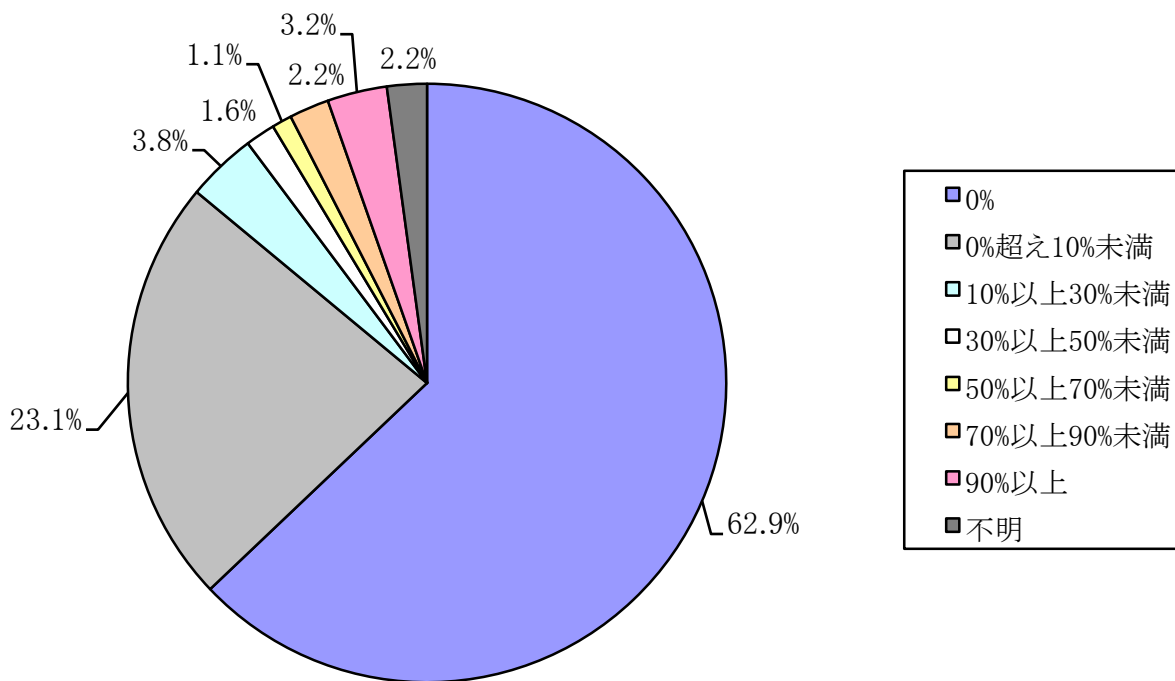
\* 形態ごとの院外処方の割合

病院	診療所	歯科診療所
43.4%	29.8%	28.3%



問2 後発医薬品への変更を「すべて不可」とした処方箋の割合 (最近の1週間程度) 【院外】

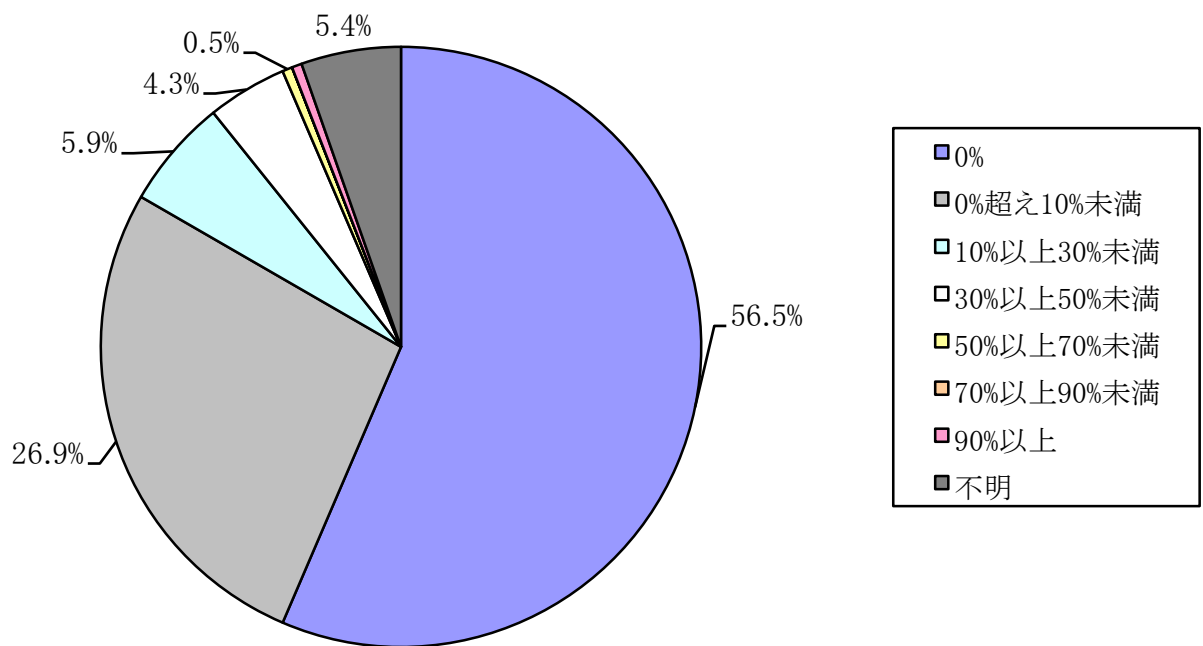
区分	0%	0%超え 10%未満	10%以上 30%未満	30%以上 50%未満	50%以上 70%未満	70%以上 90%未満	90% 以上	不明	合計
福井坂井 106	66 62.3%	25 23.6%	6 5.7%	1 0.9%	1 0.9%	3 2.8%	2 1.9%	2 1.9%	106 100.0%
奥越 14	12 85.7%	0 0.0%	0 0.0%	0 0.0%	0 0.0%	1 7.1%	0 0.0%	1 7.1%	14 100.0%
丹南 36	22 61.1%	11 30.6%	1 2.8%	1 2.8%	0 0.0%	0 0.0%	1 2.8%	0 0.0%	36 100.0%
嶺南 30	17 56.7%	7 23.3%	0 0.0%	1 3.3%	1 3.3%	0 0.0%	3 10.0%	1 3.3%	30 100.0%
不明 0	- -	- -	- -	- -	- -	- -	- -	- -	- -
病院 31	9 29.0%	16 51.6%	3 9.7%	1 3.2%	0 0.0%	0 0.0%	1 3.2%	1 3.2%	31 100.0%
診療所 107	67 62.6%	25 23.4%	4 3.7%	1 0.9%	2 1.9%	3 2.8%	4 3.7%	1 0.9%	107 100.0%
歯科診療所 48	41 85.4%	2 4.2%	0 0.0%	1 2.1%	0 0.0%	1 2.1%	1 2.1%	2 4.2%	48 100.0%
不明 0	- -	- -	- -	- -	- -	- -	- -	- -	- -
合計 186	117 62.9%	43 23.1%	7 3.8%	3 1.6%	2 1.1%	4 2.2%	6 3.2%	4 2.2%	186 100.0%





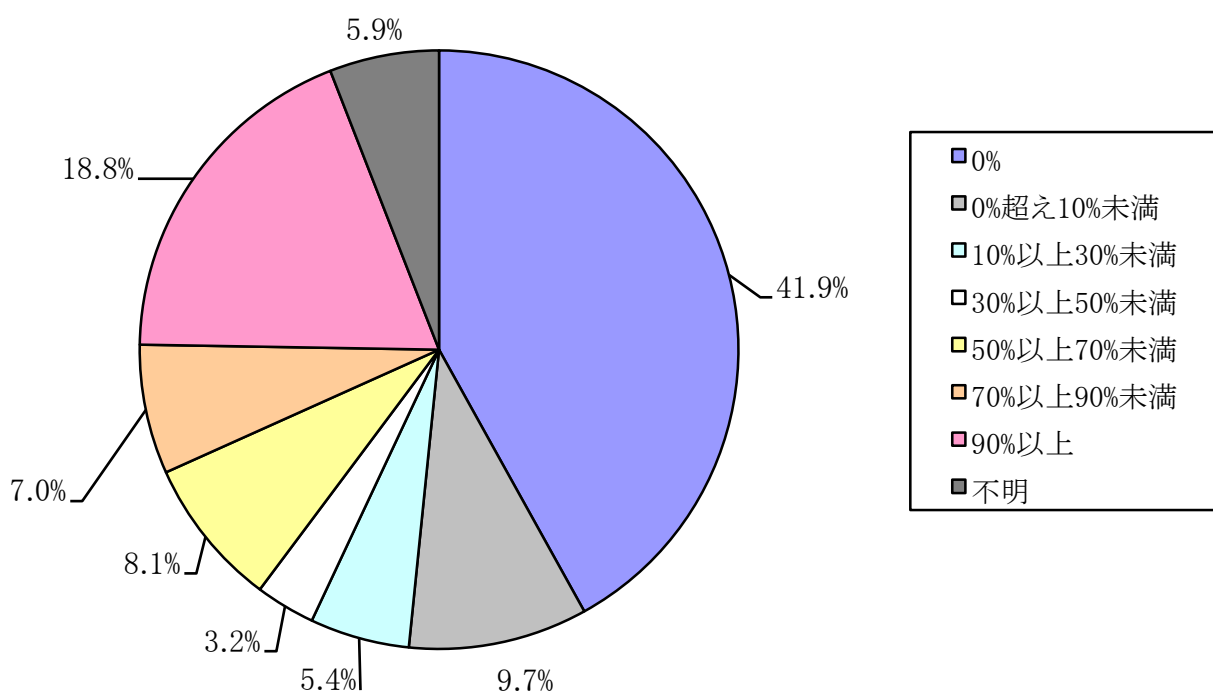
問3 後発医薬品への変更を「一部不可」とした処方箋の割合 (最近の1週間程度) 【院外】

区分	0%	0%超え 10%未満	10%以上 30%未満	30%以上 50%未満	50%以上 70%未満	70%以上 90%未満	90% 以上	不明	合計
福井坂井 106	59 55.7%	26 24.5%	9 8.5%	3 2.8%	1 0.9%	0 0.0%	1 0.9%	7 6.6%	106 100.0%
奥越 14	12 85.7%	0 0.0%	1 7.1%	0 0.0%	0 0.0%	0 0.0%	0 0.0%	1 7.1%	14 100.0%
丹南 36	19 52.8%	13 36.1%	1 2.8%	2 5.6%	0 0.0%	0 0.0%	0 0.0%	1 2.8%	36 100.0%
嶺南 30	15 50.0%	11 36.7%	0 0.0%	3 10.0%	0 0.0%	0 0.0%	0 0.0%	1 3.3%	30 100.0%
不明 0	- -	- -	- -	- -	- -	- -	- -	- -	- -
病院 31	9 29.0%	17 54.8%	1 3.2%	3 9.7%	0 0.0%	0 0.0%	0 0.0%	1 3.2%	31 100.0%
診療所 107	55 51.4%	31 29.0%	10 9.3%	4 3.7%	0 0.0%	0 0.0%	1 0.9%	6 5.6%	107 100.0%
歯科診療所 48	41 85.4%	2 4.2%	0 0.0%	1 2.1%	1 2.1%	0 0.0%	0 0.0%	3 6.3%	48 100.0%
不明 0	- -	- -	- -	- -	- -	- -	- -	- -	- -
合計 186	105 56.5%	50 26.9%	11 5.9%	8 4.3%	1 0.5%	0 0.0%	1 0.5%	10 5.4%	186 100.0%



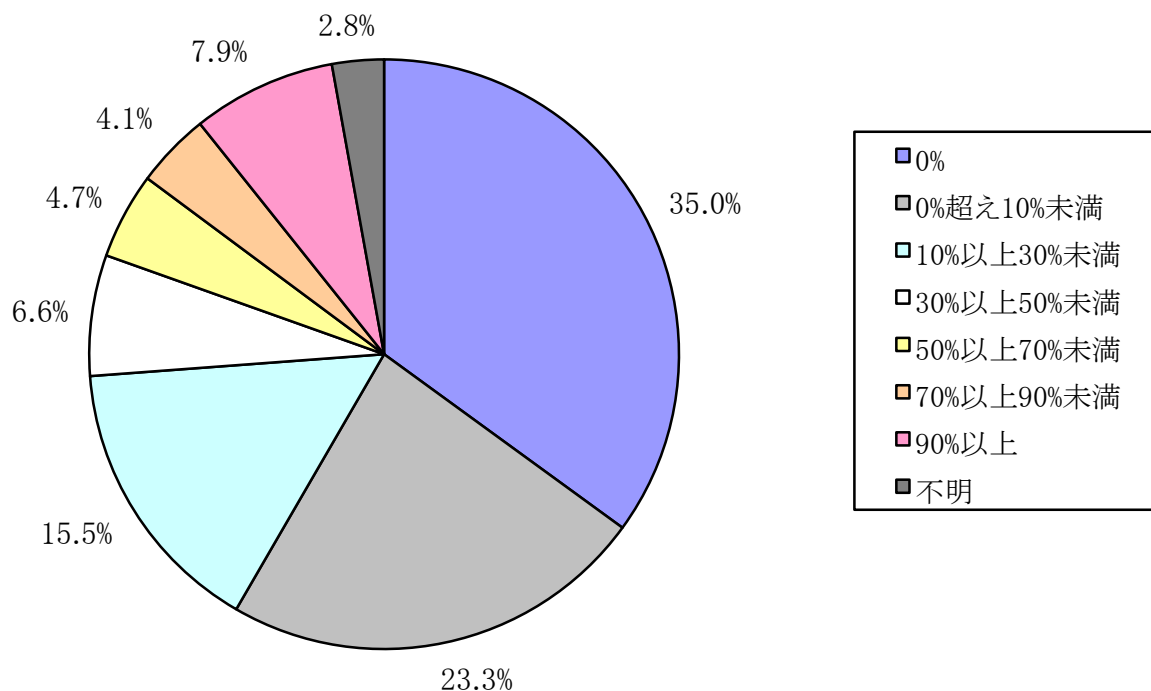
問4 一般名処方とした処方箋の割合 (最近の1週間程度) 【院外】

区分	0%	0%超え 10%未満	10%以上 30%未満	30%以上 50%未満	50%以上 70%未満	70%以上 90%未満	90% 以上	不明	合計
福井坂井 106	40 37.7%	7 6.6%	5 4.7%	3 2.8%	13 12.3%	3 2.8%	25 23.6%	10 9.4%	106 100.0%
奥越 14	8 57.1%	1 7.1%	1 7.1%	0 0.0%	0 0.0%	1 7.1%	3 21.4%	0 0.0%	14 100.0%
丹南 36	18 50.0%	4 11.1%	3 8.3%	2 5.6%	1 2.8%	4 11.1%	3 8.3%	1 2.8%	36 100.0%
嶺南 30	12 40.0%	6 20.0%	1 3.3%	1 3.3%	1 3.3%	5 16.7%	4 13.3%	0 0.0%	30 100.0%
不明 0	- -	- -	- -	- -	- -	- -	- -	- -	0 -
病院 31	11 35.5%	6 19.4%	4 12.9%	0 0.0%	3 9.7%	3 9.7%	4 12.9%	0 0.0%	31 100.0%
診療所 107	35 32.7%	12 11.2%	6 5.6%	5 4.7%	10 9.3%	10 9.3%	22 20.6%	7 6.5%	107 100.0%
歯科診療所 48	32 66.7%	0 0.0%	0 0.0%	1 2.1%	2 4.2%	0 0.0%	9 18.8%	4 8.3%	48 100.0%
不明 0	- -	- -	- -	- -	- -	- -	- -	- -	0 -
合計 186	78 41.9%	18 9.7%	10 5.4%	6 3.2%	15 8.1%	13 7.0%	35 18.8%	11 5.9%	186 100.0%



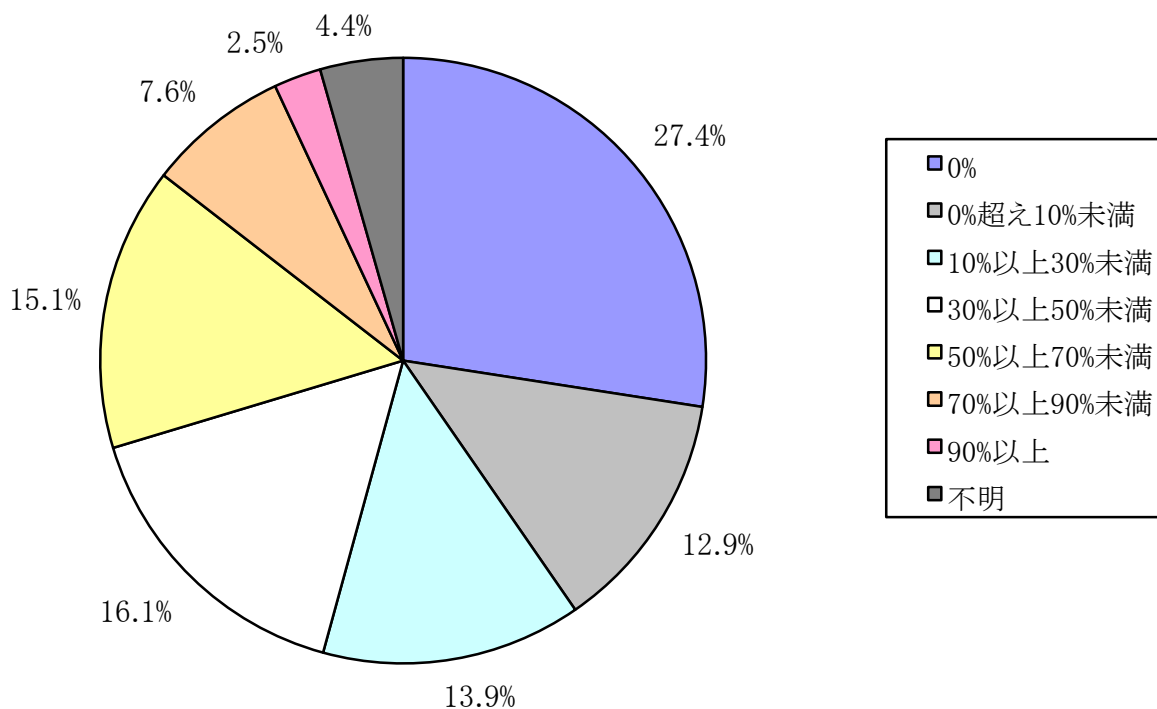
問5 院内で採用している後発医薬品を「すべて処方する」患者の割合 (最近の1週間程度)【院内】

区分	0%	0%超え 10%未満	10%以上 30%未満	30%以上 50%未満	50%以上 70%未満	70%以上 90%未満	90% 以上	不明	合計
福井坂井 182	65 35.7%	40 22.0%	29 15.9%	16 8.8%	7 3.8%	5 2.7%	16 8.8%	4 2.2%	182 100.0%
奥越 18	3 16.7%	6 33.3%	3 16.7%	1 5.6%	1 5.6%	1 5.6%	2 11.1%	1 5.6%	18 100.0%
丹南 75	28 37.3%	18 24.0%	13 17.3%	3 4.0%	2 2.7%	6 8.0%	4 5.3%	1 1.3%	75 100.0%
嶺南 42	15 35.7%	10 23.8%	4 9.5%	1 2.4%	5 11.9%	1 2.4%	3 7.1%	3 7.1%	42 100.0%
不明 0	- -	- -	- -	- -	- -	- -	- -	- -	0 -
病院 36	5 13.9%	12 33.3%	5 13.9%	2 5.6%	2 5.6%	0 0.0%	10 27.8%	0 0.0%	36 100.0%
診療所 181	35 19.3%	56 30.9%	44 24.3%	17 9.4%	8 4.4%	10 5.5%	7 3.9%	4 2.2%	181 100.0%
歯科診療所 100	71 71.0%	6 6.0%	0 0.0%	2 2.0%	5 5.0%	3 3.0%	8 8.0%	5 5.0%	100 100.0%
不明 0	- -	- -	- -	- -	- -	- -	- -	- -	0 -
合計 317	111 35.0%	74 23.3%	49 15.5%	21 6.6%	15 4.7%	13 4.1%	25 7.9%	9 2.8%	317 100.0%



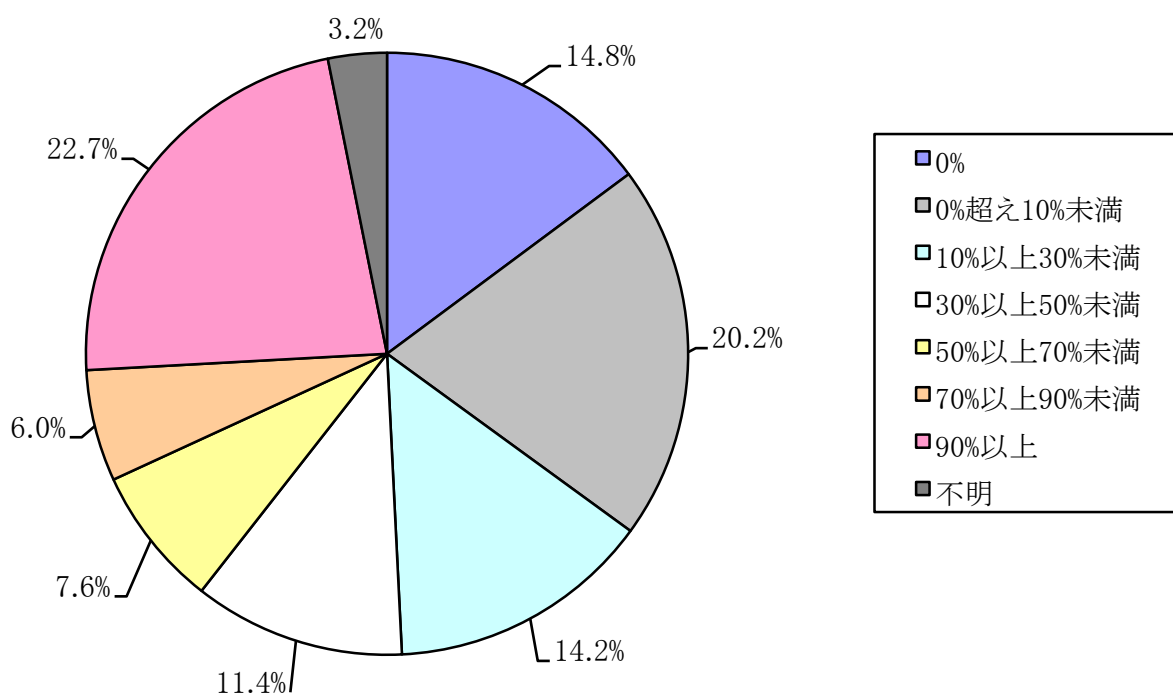
問6 院内で採用している後発医薬品を「一部処方する」患者の割合（最近の1週間程度）【院内】

区分	0%	0%超え 10%未満	10%以上 30%未満	30%以上 50%未満	50%以上 70%未満	70%以上 90%未満	90% 以上	不明	合計
福井坂井 182	48 26.4%	28 15.4%	25 13.7%	29 15.9%	26 14.3%	16 8.8%	5 2.7%	5 2.7%	182 100.0%
奥越 18	2 11.1%	2 11.1%	5 27.8%	5 27.8%	2 11.1%	1 5.6%	0 0.0%	1 5.6%	18 100.0%
丹南 75	22 29.3%	9 12.0%	10 13.3%	12 16.0%	14 18.7%	4 5.3%	3 4.0%	1 1.3%	75 100.0%
嶺南 42	15 35.7%	3 7.1%	4 9.5%	5 11.9%	8 19.0%	4 9.5%	0 0.0%	3 7.1%	42 100.0%
不明 0	- -	- -	- -	- -	- -	- -	- -	- -	0 -
病院 36	3 8.3%	11 30.6%	4 11.1%	5 13.9%	7 19.4%	5 13.9%	1 2.8%	0 0.0%	36 100.0%
診療所 181	17 9.4%	24 13.3%	33 18.2%	41 22.7%	36 19.9%	18 9.9%	4 2.2%	8 4.4%	181 100.0%
歯科診療所 100	67 67.0%	6 6.0%	7 7.0%	5 5.0%	5 5.0%	1 1.0%	3 3.0%	6 6.0%	100 100.0%
不明 0	- -	- -	- -	- -	- -	- -	- -	- -	0 -
合計 317	87 27.4%	41 12.9%	44 13.9%	51 16.1%	48 15.1%	24 7.6%	8 2.5%	14 4.4%	317 100.0%



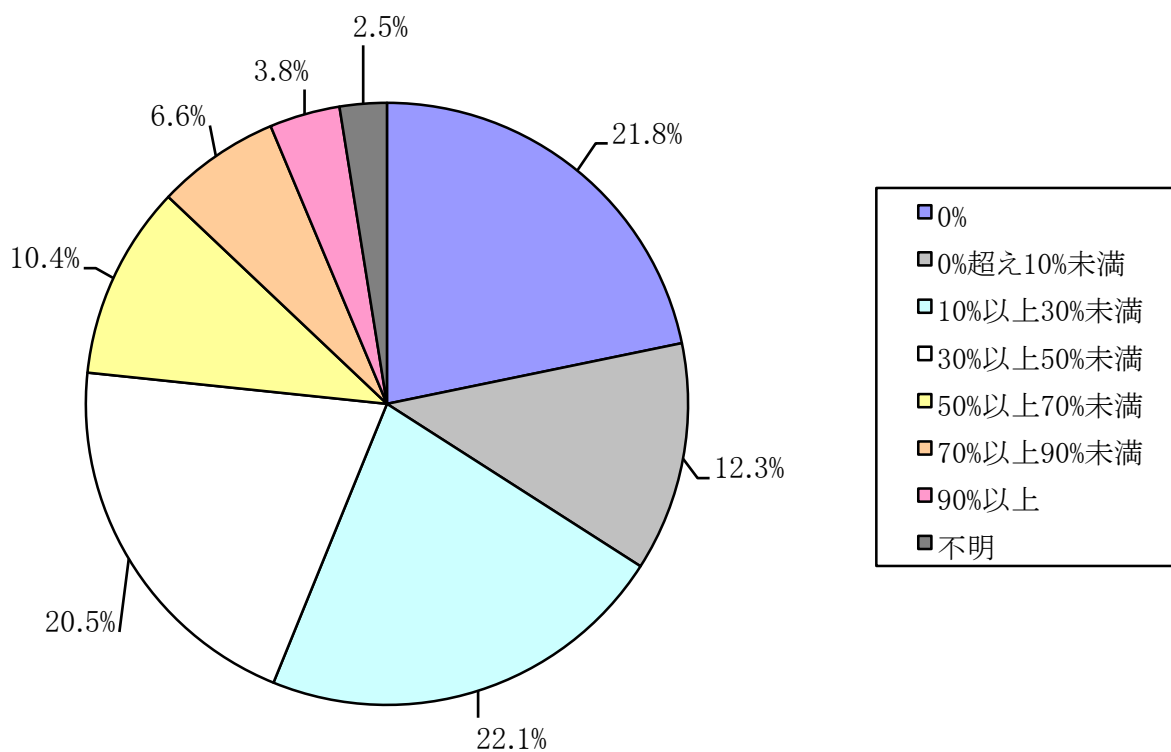
問7 後発医薬品を「まったく処方しない」患者の割合（最近の1週間程度）【院内】

区分	0%	0%超え 10%未満	10%以上 30%未満	30%以上 50%未満	50%以上 70%未満	70%以上 90%未満	90% 以上	不明	合計
福井坂井 182	29 15.9%	34 18.7%	28 15.4%	23 12.6%	12 6.6%	11 6.0%	40 22.0%	5 2.7%	182 100.0%
奥越 18	2 11.1%	4 22.2%	3 16.7%	2 11.1%	3 16.7%	2 11.1%	2 11.1%	0 0.0%	18 100.0%
丹南 75	9 12.0%	20 26.7%	10 13.3%	7 9.3%	4 5.3%	3 4.0%	20 26.7%	2 2.7%	75 100.0%
嶺南 42	7 16.7%	6 14.3%	4 9.5%	4 9.5%	5 11.9%	3 7.1%	10 23.8%	3 7.1%	42 100.0%
不明 0	- -	- -	- -	- -	- -	- -	- -	- -	0 -
病院 36	5 13.9%	12 33.3%	4 11.1%	5 13.9%	3 8.3%	3 8.3%	2 5.6%	2 5.6%	36 100.0%
診療所 181	20 11.0%	46 25.4%	36 19.9%	30 16.6%	16 8.8%	13 7.2%	17 9.4%	3 1.7%	181 100.0%
歯科診療所 100	22 22.0%	6 6.0%	5 5.0%	1 1.0%	5 5.0%	3 3.0%	53 53.0%	5 5.0%	100 100.0%
不明 0	- -	- -	- -	- -	- -	- -	- -	- -	0 -
合計 317	47 14.8%	64 20.2%	45 14.2%	36 11.4%	24 7.6%	19 6.0%	72 22.7%	10 3.2%	317 100.0%



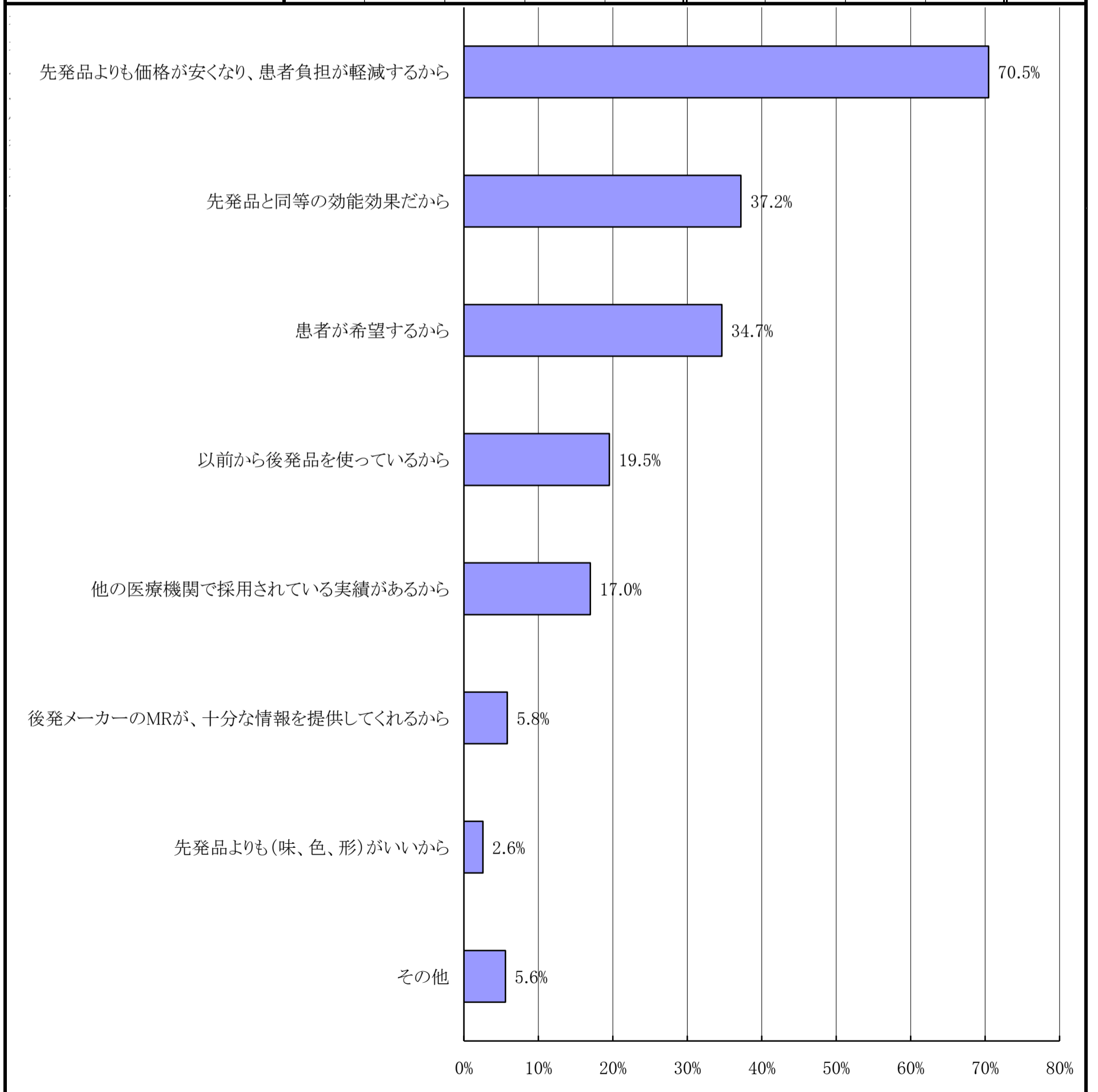
問8 後発医薬品/全医薬品の「処方割合」はどの程度ですか。(最近の1週間程度)【院内】

区分	0%	0%超え 10%未満	10%以上 30%未満	30%以上 50%未満	50%以上 70%未満	70%以上 90%未満	90% 以上	不明	合計
福井坂井 182	38 20.9%	25 13.7%	37 20.3%	0 0.0%	23 12.6%	9 4.9%	6 3.3%	44 24.2%	182 100.0%
奥越 18	3 16.7%	3 16.7%	5 27.8%	4 22.2%	1 5.6%	2 11.1%	0 0.0%	0 0.0%	18 100.0%
丹南 75	18 24.0%	6 8.0%	20 26.7%	16 21.3%	6 8.0%	6 8.0%	3 4.0%	0 0.0%	75 100.0%
嶺南 42	10 23.8%	5 11.9%	8 19.0%	7 16.7%	3 7.1%	4 9.5%	3 7.1%	2 4.8%	42 100.0%
不明 0	- -	- -	- -	- -	- -	- -	- -	- -	0 -
病院 36	0 0.0%	6 16.7%	11 30.6%	8 22.2%	5 13.9%	4 11.1%	1 2.8%	1 2.8%	36 100.0%
診療所 181	6 3.3%	25 13.8%	54 29.8%	53 29.3%	22 12.2%	11 6.1%	3 1.7%	7 3.9%	181 100.0%
歯科診療所 100	63 63.0%	8 8.0%	5 5.0%	4 4.0%	6 6.0%	6 6.0%	8 8.0%	0 0.0%	100 100.0%
不明 0	- -	- -	- -	- -	- -	- -	- -	- -	0 -
合計 317	69 21.8%	39 12.3%	70 22.1%	65 20.5%	33 10.4%	21 6.6%	12 3.8%	8 2.5%	317 100.0%



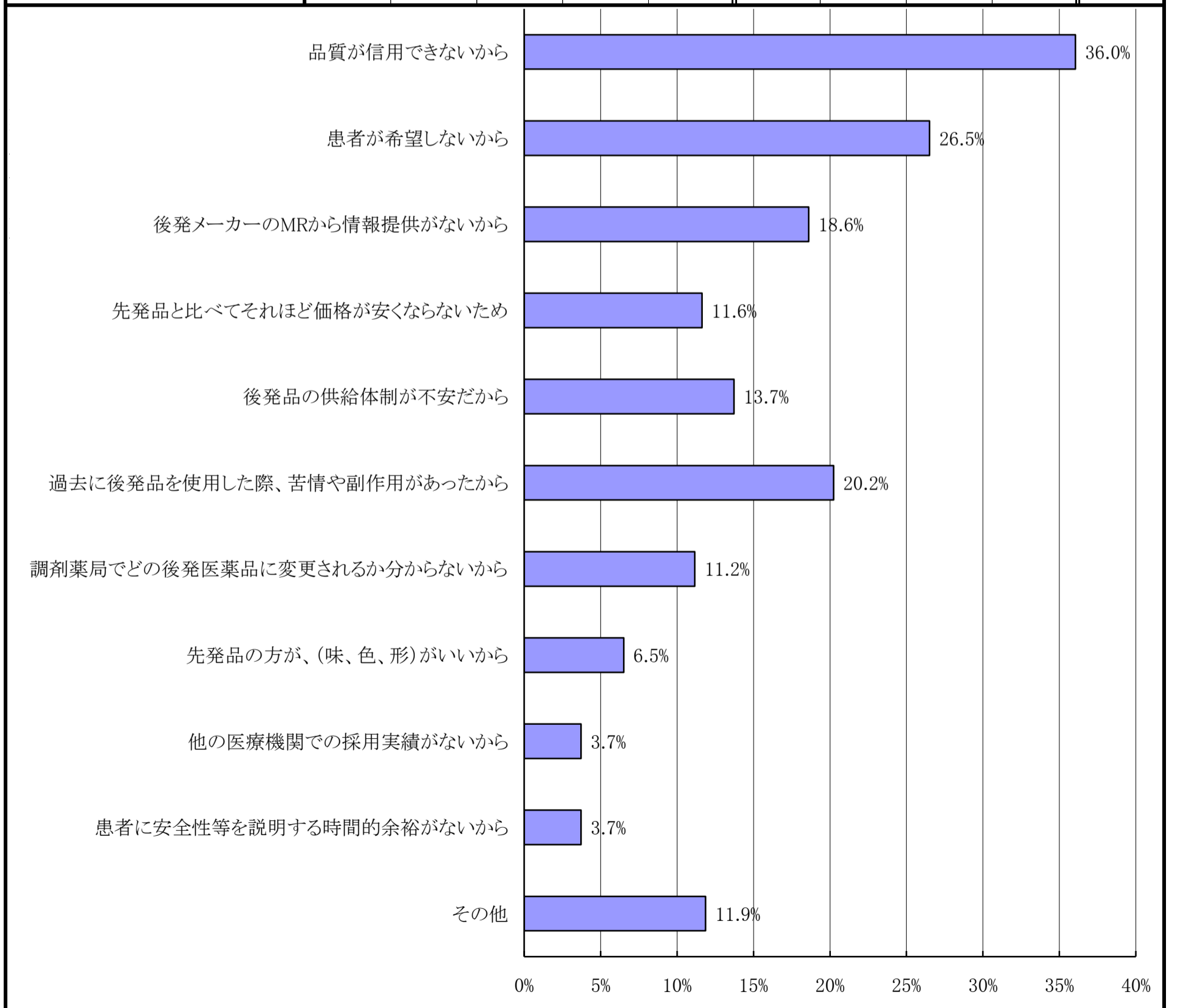
問9 貴医療機関において後発医薬品を処方(院外処方箋を変更可と)する場合の主な理由【共通】『複数回答可』

項目	区分					病院 n=54	診療所 n=246	歯科 診療所 n=130	不明 -	合計 n=430
	福井 坂井 n=239	奥越 n=30	丹南 n=98	嶺南 n=62	不明 n=1					
先発品よりも価格が安くなり、患者負担が軽減するから	170 71.1%	19 63.3%	70 71.4%	44 71.0%	0 0.0%	47 87.0%	196 79.7%	60 46.2%	0 0.0%	303 70.5%
先発品と同等の効能効果だから	79 33.1%	13 43.3%	40 40.8%	28 45.2%	0 0.0%	26 48.1%	87 35.4%	47 36.2%	0 0.0%	160 37.2%
患者が希望するから	90 37.7%	5 16.7%	33 33.7%	21 33.9%	0 0.0%	32 59.3%	92 37.4%	25 19.2%	0 0.0%	149 34.7%
以前から後発品を使っているから	40 16.7%	5 16.7%	21 21.4%	18 29.0%	0 0.0%	18 33.3%	50 20.3%	16 12.3%	0 0.0%	84 19.5%
他の医療機関で採用されている実績があるから	46 19.2%	4 13.3%	15 15.3%	8 12.9%	0 0.0%	19 35.2%	48 19.5%	6 4.6%	0 0.0%	73 17.0%
後発メーカーのMRが、十分な情報を提供してくれるから	6 2.5%	6 20.0%	10 10.2%	3 4.8%	0 0.0%	2 3.7%	20 8.1%	3 2.3%	0 0.0%	25 5.8%
先発品よりも(味、色、形)がいいから	6 2.5%	0 0.0%	4 4.1%	1 1.6%	0 0.0%	3 5.6%	8 3.3%	0 0.0%	0 0.0%	11 2.6%
その他	13 5.4%	5 16.7%	4 4.1%	2 3.2%	0 0.0%	5 9.3%	11 4.5%	8 6.2%	0 0.0%	24 5.6%
合計 430	450 188.3%	57 190.0%	197 201.0%	125 201.6%	0 0.0%	152 281.5%	512 208.1%	165 126.9%	0 0.0%	829 192.8%



問10 貴医療機関において後発医薬品を処方(院外処方箋を変更可と)しない場合の主な理由【共通】『複数回答可』

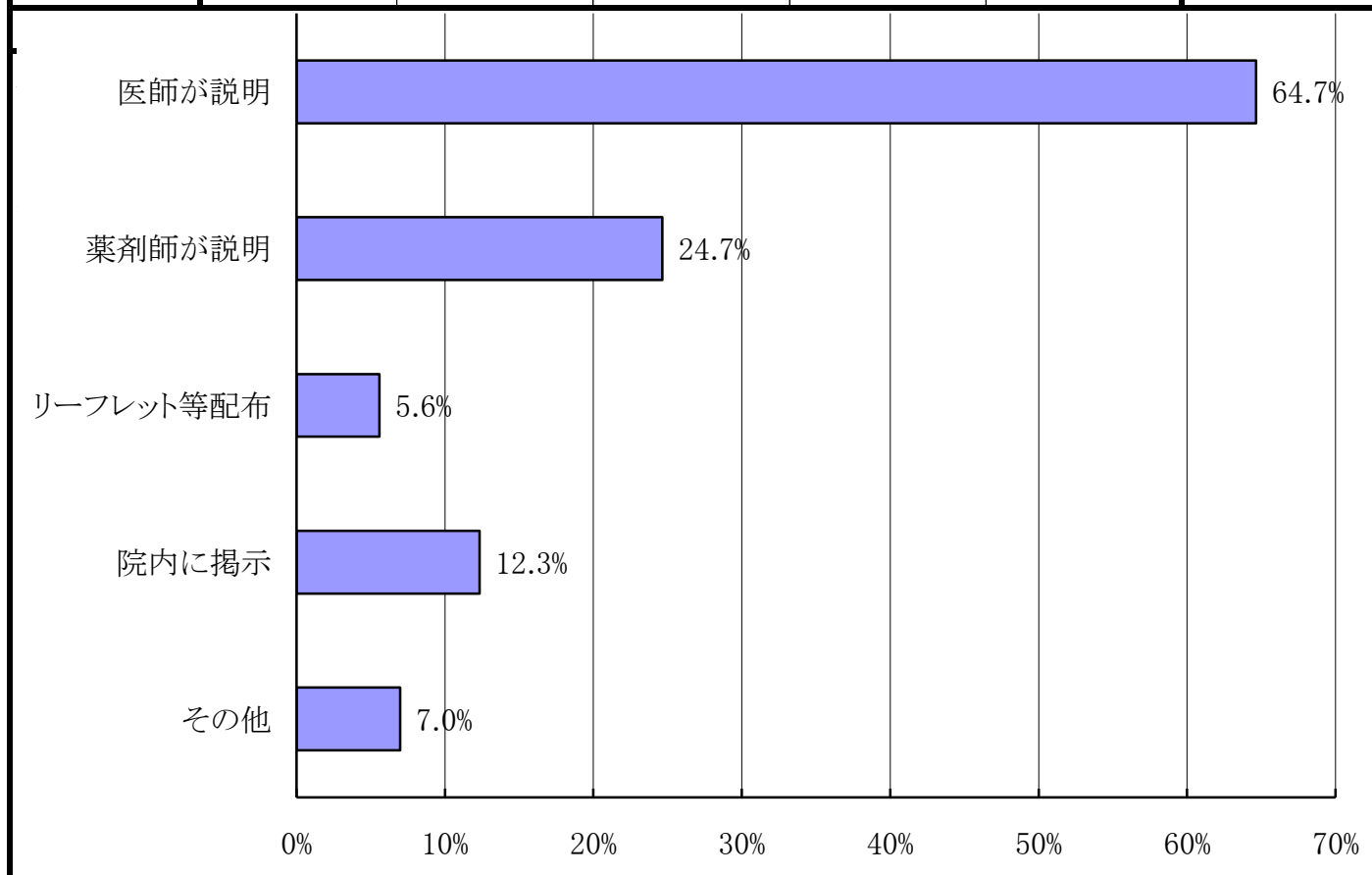
項目	区分					病院 n=54	診療所 n=246	歯科 診療所 n=130	不明 -	合計 n=430
	福井 坂井 n=239	奥越 n=30	丹南 n=98	嶺南 n=62	不明 n=1					
品質が信用できないから	96 40.2%	12 40.0%	31 31.6%	16 25.8%	0 0.0%	26 48.1%	101 41.1%	28 21.5%	0 0.0%	155 36.0%
患者が希望しないから	57 23.8%	5 16.7%	35 35.7%	17 27.4%	0 0.0%	22 40.7%	69 28.0%	23 17.7%	0 0.0%	114 26.5%
後発メーカーのMRから情報提供がないから	56 23.4%	3 10.0%	12 12.2%	9 14.5%	0 0.0%	14 25.9%	45 18.3%	21 16.2%	0 0.0%	80 18.6%
先発品と比べてそれほど価格が安くならないため	29 12.1%	1 3.3%	13 13.3%	7 11.3%	0 0.0%	10 18.5%	31 12.6%	9 6.9%	0 0.0%	50 11.6%
後発品の供給体制が不安だから	37 15.5%	2 6.7%	14 14.3%	6 9.7%	0 0.0%	15 27.8%	39 15.9%	5 3.8%	0 0.0%	59 13.7%
過去に後発品を使用した際、苦情や副作用があったから	53 22.2%	4 13.3%	20 20.4%	10 16.1%	0 0.0%	21 38.9%	62 25.2%	4 3.1%	0 0.0%	87 20.2%
調剤薬局でどの後発医薬品に変更されるか分からないから	26 10.9%	2 6.7%	12 12.2%	8 12.9%	0 0.0%	8 14.8%	31 12.6%	9 6.9%	0 0.0%	48 11.2%
先発品の方が、(味、色、形)がいいから	17 7.1%	3 10.0%	6 6.1%	2 3.2%	0 0.0%	7 13.0%	17 6.9%	4 3.1%	0 0.0%	28 6.5%
他の医療機関での採用実績がないから	9 3.8%	1 3.3%	6 6.1%	0 0.0%	0 0.0%	3 5.6%	9 3.7%	4 3.1%	0 0.0%	16 3.7%
患者に安全性等を説明する時間的余裕がないから	12 5.0%	1 3.3%	3 3.1%	0 0.0%	0 0.0%	0 0.0%	9 3.7%	7 5.4%	0 0.0%	16 3.7%
その他	21 8.8%	6 20.0%	11 11.2%	13 21.0%	0 0.0%	8 14.8%	26 10.6%	17 13.1%	0 0.0%	51 11.9%
合計 430	413 172.8%	40 133.3%	163 166.3%	88 141.9%	0 0.0%	134 248.1%	439 178.5%	131 100.8%	0 0.0%	704 163.7%





問11 後発医薬品の患者への説明方法【共通】『複数回答可』

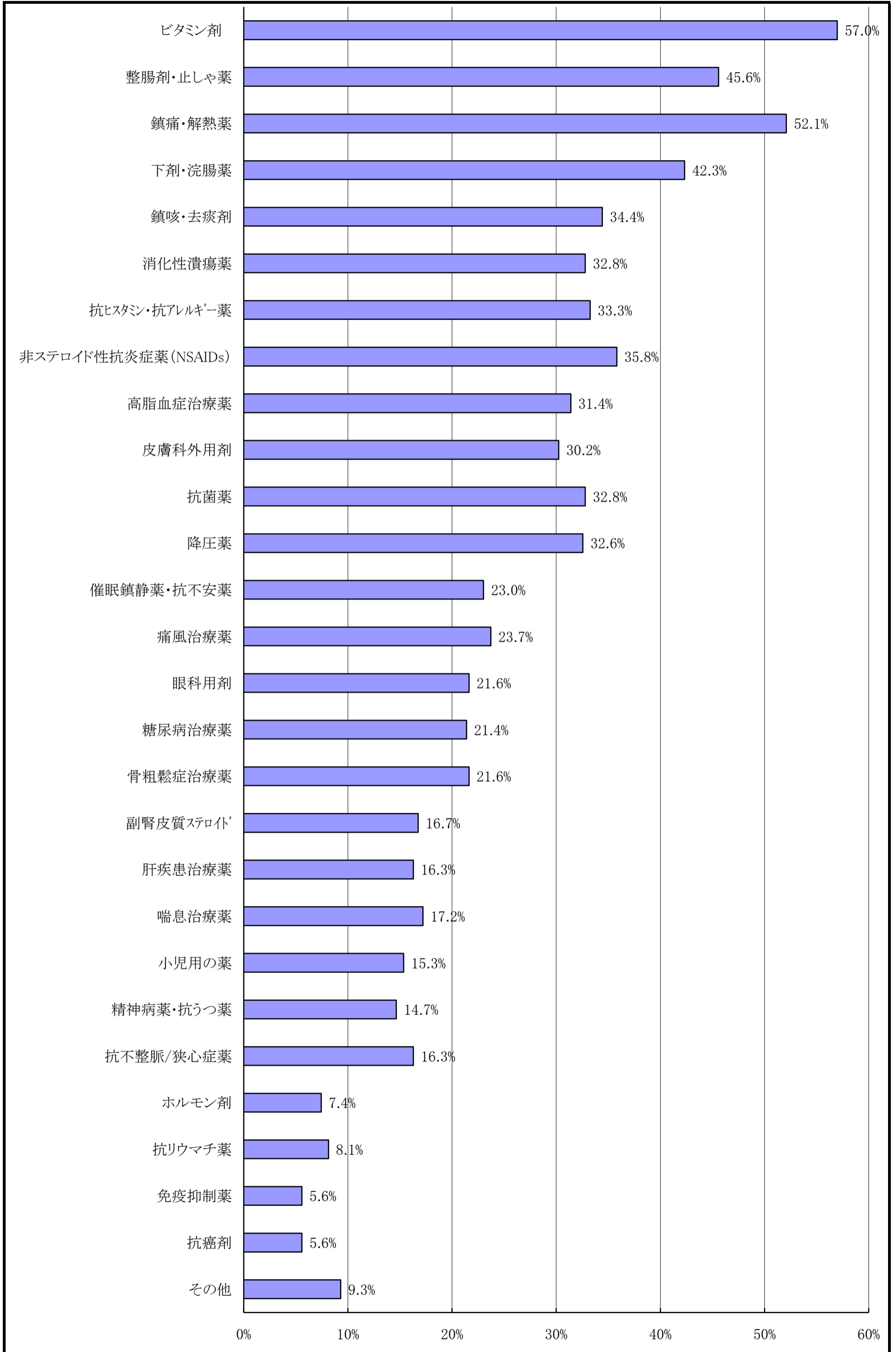
区分	医師が説明	薬剤師が説明	リーフレット等配布	院内に掲示	その他	合計
福井坂井 n=239	154 64.4%	60 25.1%	12 5.0%	31 13.0%	20 8.4%	277 115.9%
奥越 n=30	20 66.7%	7 23.3%	0 0.0%	2 6.7%	1 3.3%	30 100.0%
丹南 n=98	68 69.4%	23 23.5%	8 8.2%	11 11.2%	5 5.1%	115 117.3%
嶺南 n=62	36 58.1%	16 25.8%	4 6.5%	9 14.5%	4 6.5%	69 111.3%
不明 n=1	0 0.0%	0 0.0%	0 0.0%	0 0.0%	0 0.0%	0 0.0%
病院 n=54	42 77.8%	37 68.5%	4 7.4%	17 31.5%	3 5.6%	103 190.7%
診療所 n=246	190 77.2%	50 20.3%	12 4.9%	19 7.7%	20 8.1%	291 118.3%
歯科診療所 n=130	46 35.4%	19 14.6%	8 6.2%	17 13.1%	7 5.4%	97 74.6%
不明 -	0 0.0%	0 0.0%	0 0.0%	0 0.0%	0 0.0%	0 0.0%
合計 n=430	278 64.7%	106 24.7%	24 5.6%	53 12.3%	30 7.0%	491 114.2%



問12 処方(院外処方箋記入)にあたり、後発医薬品でも問題ないと考える薬剤は？【共通】『複数回答可』

項目	区分					病院 n=54	診療所 n=246	歯科 診療所 n=130	不明 -	合計 n=430
	福井 坂井 n=239	奥越 n=30	丹南 n=98	嶺南 n=62	不明 n=1					
ビタミン剤	139 58.2%	12 40.0%	63 64.3%	31 50.0%	0 0.0%	44 81.5%	176 71.5%	25 19.2%	0 0.0%	245 57.0%
整腸剤・止しゃ薬	108 45.2%	11 36.7%	51 52.0%	26 41.9%	0 0.0%	39 72.2%	141 57.3%	16 12.3%	0 0.0%	196 45.6%
鎮痛・解熱薬	127 53.1%	16 53.3%	52 53.1%	29 46.8%	0 0.0%	38 70.4%	121 49.2%	65 50.0%	0 0.0%	224 52.1%
下剤・浣腸薬	105 43.9%	10 33.3%	46 46.9%	21 33.9%	0 0.0%	40 74.1%	135 54.9%	7 5.4%	0 0.0%	182 42.3%
鎮咳・去痰剤	83 34.7%	7 23.3%	41 41.8%	17 27.4%	0 0.0%	38 70.4%	106 43.1%	4 3.1%	0 0.0%	148 34.4%
消化性潰瘍薬	78 32.6%	7 23.3%	37 37.8%	19 30.6%	0 0.0%	36 66.7%	99 40.2%	6 4.6%	0 0.0%	141 32.8%
抗ヒスタミン・抗アレルギー薬	88 36.8%	8 26.7%	35 35.7%	12 19.4%	0 0.0%	30 55.6%	110 44.7%	3 2.3%	0 0.0%	143 33.3%
非ステロイド性抗炎症薬(NSAIDs)	88 36.8%	10 33.3%	39 39.8%	17 27.4%	0 0.0%	33 61.1%	95 38.6%	26 20.0%	0 0.0%	154 35.8%
高脂血症治療薬	84 35.1%	5 16.7%	33 33.7%	13 21.0%	0 0.0%	36 66.7%	98 39.8%	1 0.8%	0 0.0%	135 31.4%
皮膚科外用剤	80 33.5%	5 16.7%	33 33.7%	12 19.4%	0 0.0%	29 53.7%	97 39.4%	4 3.1%	0 0.0%	130 30.2%
抗菌薬	72 30.1%	9 30.0%	37 37.8%	23 37.1%	0 0.0%	29 53.7%	73 29.7%	39 30.0%	0 0.0%	141 32.8%
降圧薬	83 34.7%	5 16.7%	32 32.7%	20 32.3%	0 0.0%	38 70.4%	97 39.4%	5 3.8%	0 0.0%	140 32.6%
催眠鎮静薬・抗不安薬	53 22.2%	4 13.3%	32 32.7%	10 16.1%	0 0.0%	27 50.0%	71 28.9%	1 0.8%	0 0.0%	99 23.0%
痛風治療薬	60 25.1%	3 10.0%	27 27.6%	12 19.4%	0 0.0%	24 44.4%	78 31.7%	0 0.0%	0 0.0%	102 23.7%
眼科用剤	54 22.6%	6 20.0%	27 27.6%	6 9.7%	0 0.0%	25 46.3%	67 27.2%	1 0.8%	0 0.0%	93 21.6%
糖尿病治療薬	52 21.8%	3 10.0%	26 26.5%	11 17.7%	0 0.0%	24 44.4%	67 27.2%	1 0.8%	0 0.0%	92 21.4%
骨粗鬆症治療薬	53 22.2%	3 10.0%	28 28.6%	9 14.5%	0 0.0%	27 50.0%	66 26.8%	0 0.0%	0 0.0%	93 21.6%
副腎皮質ステロイド*	37 15.5%	6 20.0%	21 21.4%	8 12.9%	0 0.0%	19 35.2%	50 20.3%	3 2.3%	0 0.0%	72 16.7%
肝疾患治療薬	39 16.3%	3 10.0%	20 20.4%	8 12.9%	0 0.0%	25 46.3%	45 18.3%	0 0.0%	0 0.0%	70 16.3%
喘息治療薬	40 16.7%	4 13.3%	22 22.4%	8 12.9%	0 0.0%	19 35.2%	54 22.0%	1 0.8%	0 0.0%	74 17.2%
小児用の薬	36 15.1%	3 10.0%	21 21.4%	6 9.7%	0 0.0%	15 27.8%	47 19.1%	4 3.1%	0 0.0%	66 15.3%
精神病薬・抗うつ薬	38 15.9%	2 6.7%	15 15.3%	8 12.9%	0 0.0%	24 44.4%	38 15.4%	1 0.8%	0 0.0%	63 14.7%
抗不整脈/狭心症薬	35 14.6%	3 10.0%	23 23.5%	9 14.5%	0 0.0%	22 40.7%	47 19.1%	1 0.8%	0 0.0%	70 16.3%
ホルモン剤	18 7.5%	2 6.7%	8 8.2%	4 6.5%	0 0.0%	12 22.2%	20 8.1%	0 0.0%	0 0.0%	32 7.4%
抗リウマチ薬	19 7.9%	2 6.7%	10 10.2%	4 6.5%	0 0.0%	13 24.1%	22 8.9%	0 0.0%	0 0.0%	35 8.1%
免疫抑制薬	13 5.4%	1 3.3%	5 5.1%	5 8.1%	0 0.0%	7 13.0%	17 6.9%	0 0.0%	0 0.0%	24 5.6%
抗癌剤	12 5.0%	1 3.3%	7 7.1%	4 6.5%	0 0.0%	9 16.7%	15 6.1%	0 0.0%	0 0.0%	24 5.6%
その他	15 6.3%	7 23.3%	9 9.2%	9 14.5%	0 0.0%	7 13.0%	24 9.8%	9 6.9%	0 0.0%	40 9.3%
合計 430	1709 715.1%	158 526.7%	800 816.3%	361 582.3%	0 0.0%	729 1350.0%	2076 843.9%	223 171.5%	0 0.0%	3028 704.2%

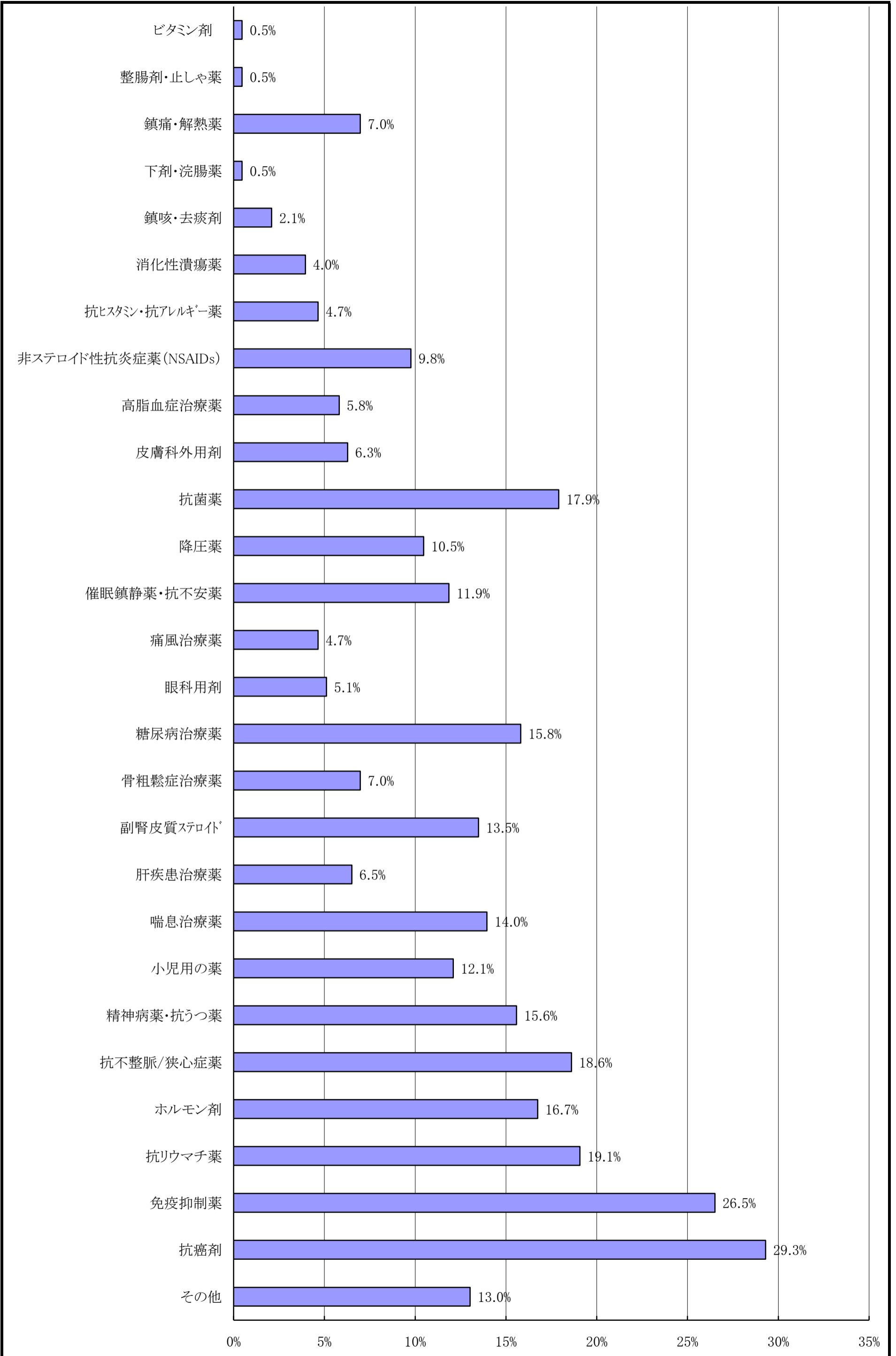
問12 処方(院外処方箋記入)にあたり、後発医薬品でも問題ないと考える薬剤は？【共通】『複数回答可』



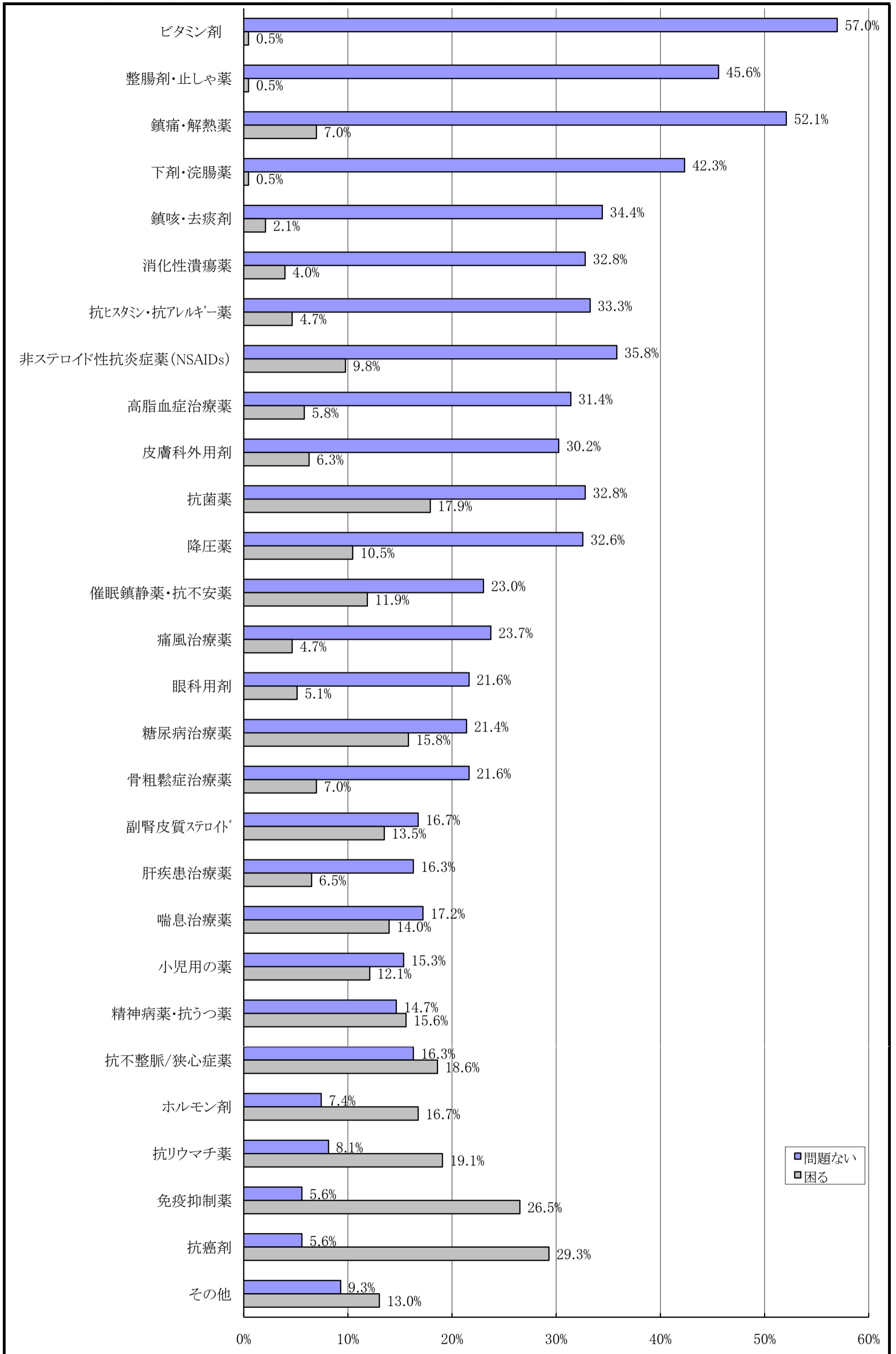
問13 処方(院外処方箋記入)にあたり、後発医薬品では困ると考える薬剤は？【共通】『複数回答可』

項目	区分					病院 n=54	診療所 n=246	歯科 診療所 n=130	不明 -	合計 n=430
	福井 坂井 n=239	奥越 n=30	丹南 n=98	嶺南 n=62	不明 n=1					
ビタミン剤	1 0.4%	1 3.3%	0 0.0%	0 0.0%	0 0.0%	0 0.0%	2 0.8%	0 0.0%	0 0.0%	2 0.5%
整腸剤・止しゃ薬	1 0.4%	1 3.3%	0 0.0%	0 0.0%	0 0.0%	0 0.0%	2 0.8%	0 0.0%	0 0.0%	2 0.5%
鎮痛・解熱薬	15 6.3%	1 3.3%	8 8.2%	6 9.7%	0 0.0%	1 1.9%	21 8.5%	8 6.2%	0 0.0%	30 7.0%
下剤・浣腸薬	1 0.4%	1 3.3%	0 0.0%	0 0.0%	0 0.0%	0 0.0%	2 0.8%	0 0.0%	0 0.0%	2 0.5%
鎮咳・去痰剤	3 1.3%	3 10.0%	1 1.0%	2 3.2%	0 0.0%	0 0.0%	9 3.7%	0 0.0%	0 0.0%	9 2.1%
消化性潰瘍薬	8 3.3%	2 6.7%	4 4.1%	3 4.8%	0 0.0%	0 0.0%	17 6.9%	0 0.0%	0 0.0%	17 4.0%
抗ヒスタミン・抗アレルギー薬	7 2.9%	2 6.7%	7 7.1%	4 6.5%	0 0.0%	1 1.9%	16 6.5%	3 2.3%	0 0.0%	20 4.7%
非ステロイド性抗炎症薬(NSAIDs)	24 10.0%	4 13.3%	8 8.2%	6 9.7%	0 0.0%	1 1.9%	30 12.2%	11 8.5%	0 0.0%	42 9.8%
高脂血症治療薬	12 5.0%	3 10.0%	7 7.1%	3 4.8%	0 0.0%	1 1.9%	22 8.9%	2 1.5%	0 0.0%	25 5.8%
皮膚科外用剤	15 6.3%	2 6.7%	5 5.1%	5 8.1%	0 0.0%	6 11.1%	20 8.1%	1 0.8%	0 0.0%	27 6.3%
抗菌薬	45 18.8%	6 20.0%	13 13.3%	13 21.0%	0 0.0%	3 5.6%	56 22.8%	18 13.8%	0 0.0%	77 17.9%
降圧薬	24 10.0%	5 16.7%	11 11.2%	5 8.1%	0 0.0%	3 5.6%	38 15.4%	4 3.1%	0 0.0%	45 10.5%
催眠鎮静薬・抗不安薬	33 13.8%	4 13.3%	7 7.1%	7 11.3%	0 0.0%	10 18.5%	37 15.0%	4 3.1%	0 0.0%	51 11.9%
痛風治療薬	10 4.2%	3 10.0%	2 2.0%	5 8.1%	0 0.0%	1 1.9%	19 7.7%	0 0.0%	0 0.0%	20 4.7%
眼科用剤	11 4.6%	2 6.7%	3 3.1%	6 9.7%	0 0.0%	2 3.7%	19 7.7%	1 0.8%	0 0.0%	22 5.1%
糖尿病治療薬	43 18.0%	3 10.0%	13 13.3%	9 14.5%	0 0.0%	14 25.9%	50 20.3%	4 3.1%	0 0.0%	68 15.8%
骨粗鬆症治療薬	18 7.5%	2 6.7%	4 4.1%	6 9.7%	0 0.0%	1 1.9%	27 11.0%	2 1.5%	0 0.0%	30 7.0%
副腎皮質ステロイド*	36 15.1%	2 6.7%	12 12.2%	8 12.9%	0 0.0%	10 18.5%	43 17.5%	5 3.8%	0 0.0%	58 13.5%
肝疾患治療薬	18 7.5%	2 6.7%	4 4.1%	4 6.5%	0 0.0%	2 3.7%	25 10.2%	1 0.8%	0 0.0%	28 6.5%
喘息治療薬	36 15.1%	5 16.7%	13 13.3%	6 9.7%	0 0.0%	10 18.5%	47 19.1%	3 2.3%	0 0.0%	60 14.0%
小児用の薬	30 12.6%	4 13.3%	9 9.2%	9 14.5%	0 0.0%	7 13.0%	42 17.1%	3 2.3%	0 0.0%	52 12.1%
精神病薬・抗うつ薬	42 17.6%	2 6.7%	15 15.3%	8 12.9%	0 0.0%	13 24.1%	49 19.9%	5 3.8%	0 0.0%	67 15.6%
抗不整脈/狭心症薬	50 20.9%	3 10.0%	20 20.4%	7 11.3%	0 0.0%	16 29.6%	59 24.0%	5 3.8%	0 0.0%	80 18.6%
ホルモン剤	43 18.0%	5 16.7%	16 16.3%	8 12.9%	0 0.0%	12 22.2%	58 23.6%	2 1.5%	0 0.0%	72 16.7%
抗リウマチ薬	48 20.1%	5 16.7%	19 19.4%	10 16.1%	0 0.0%	10 18.5%	69 28.0%	3 2.3%	0 0.0%	82 19.1%
免疫抑制薬	73 30.5%	6 20.0%	28 28.6%	7 11.3%	0 0.0%	30 55.6%	78 31.7%	6 4.6%	0 0.0%	114 26.5%
抗癌剤	78 32.6%	7 23.3%	30 30.6%	11 17.7%	0 0.0%	27 50.0%	89 36.2%	10 7.7%	0 0.0%	126 29.3%
その他	26 10.9%	7 23.3%	14 14.3%	9 14.5%	0 0.0%	7 13.0%	31 12.6%	18 13.8%	0 0.0%	56 13.0%
合計 430	751 314.2%	93 310.0%	273 278.6%	167 269.4%	0 0.0%	188 348.1%	977 397.2%	119 91.5%	0 0.0%	1284 298.6%

問13 処方(院外処方箋記入)にあたり、後発医薬品では困ると考える薬剤は？【共通】『複数回答可』

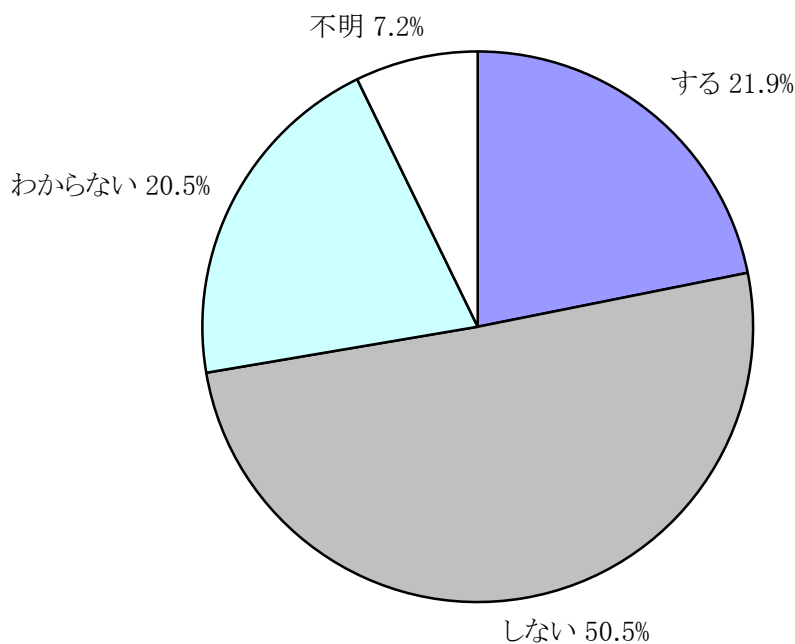


問12・13 処方(院外処方箋記入)にあたり、後発医薬品でも問題ないと思う薬剤・困ると思う薬剤の対比



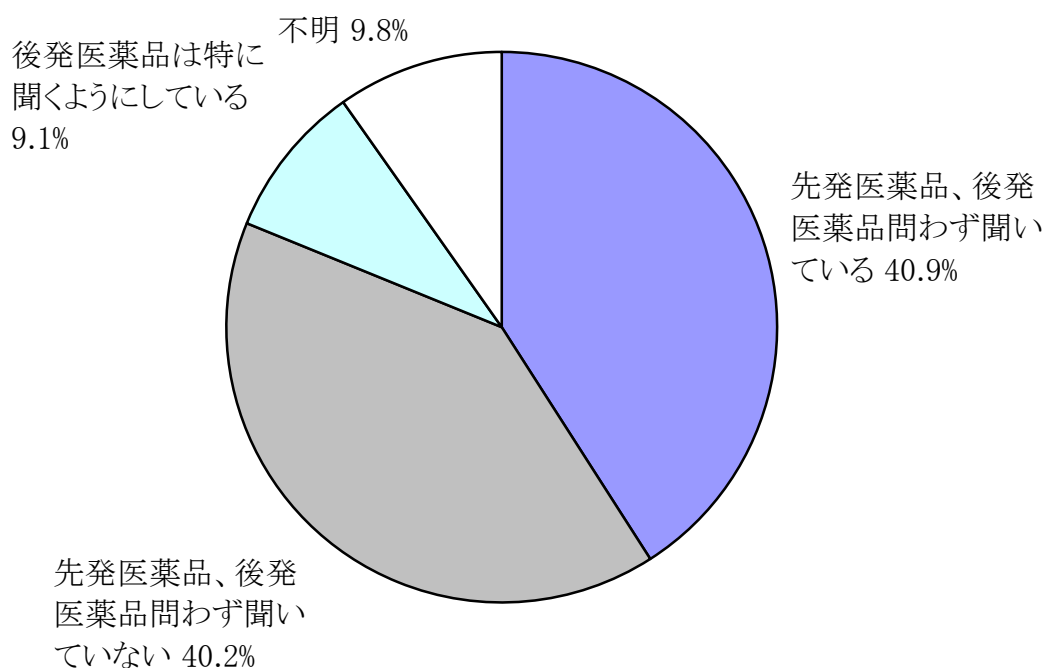
問14 処方(院外処方箋記入)にあたり、後発医薬品の銘柄は限定しますか【共通】

区分	する	しない	わからない	不明	合計
福井坂井 n=239	59 24.7%	120 50.2%	42 17.6%	18 7.5%	239 100.0%
奥越 n=30	6 20.0%	16 53.3%	5 16.7%	3 10.0%	30 100.0%
丹南 n=98	21 21.4%	49 50.0%	24 24.5%	4 4.1%	98 100.0%
嶺南 n=62	8 12.9%	32 51.6%	17 27.4%	5 8.1%	62 100.0%
不明 n=1	0 0.0%	0 0.0%	0 0.0%	1 100.0%	1 100.0%
病院 n=54	13 24.1%	34 63.0%	6 11.1%	1 1.9%	54 100.0%
診療所 n=246	68 27.6%	131 53.3%	38 15.4%	9 3.7%	246 100.0%
歯科診療所 n=130	13 10.0%	52 40.0%	44 33.8%	21 16.2%	130 100.0%
不明 -	0 0.0%	0 0.0%	0 0.0%	0 0.0%	0 0.0%
合計 n=430	94 21.9%	217 50.5%	88 20.5%	31 7.2%	430 100.0%



問15 患者に対して、後発医薬品の満足度などについて再診の際聞いていますか【共通】

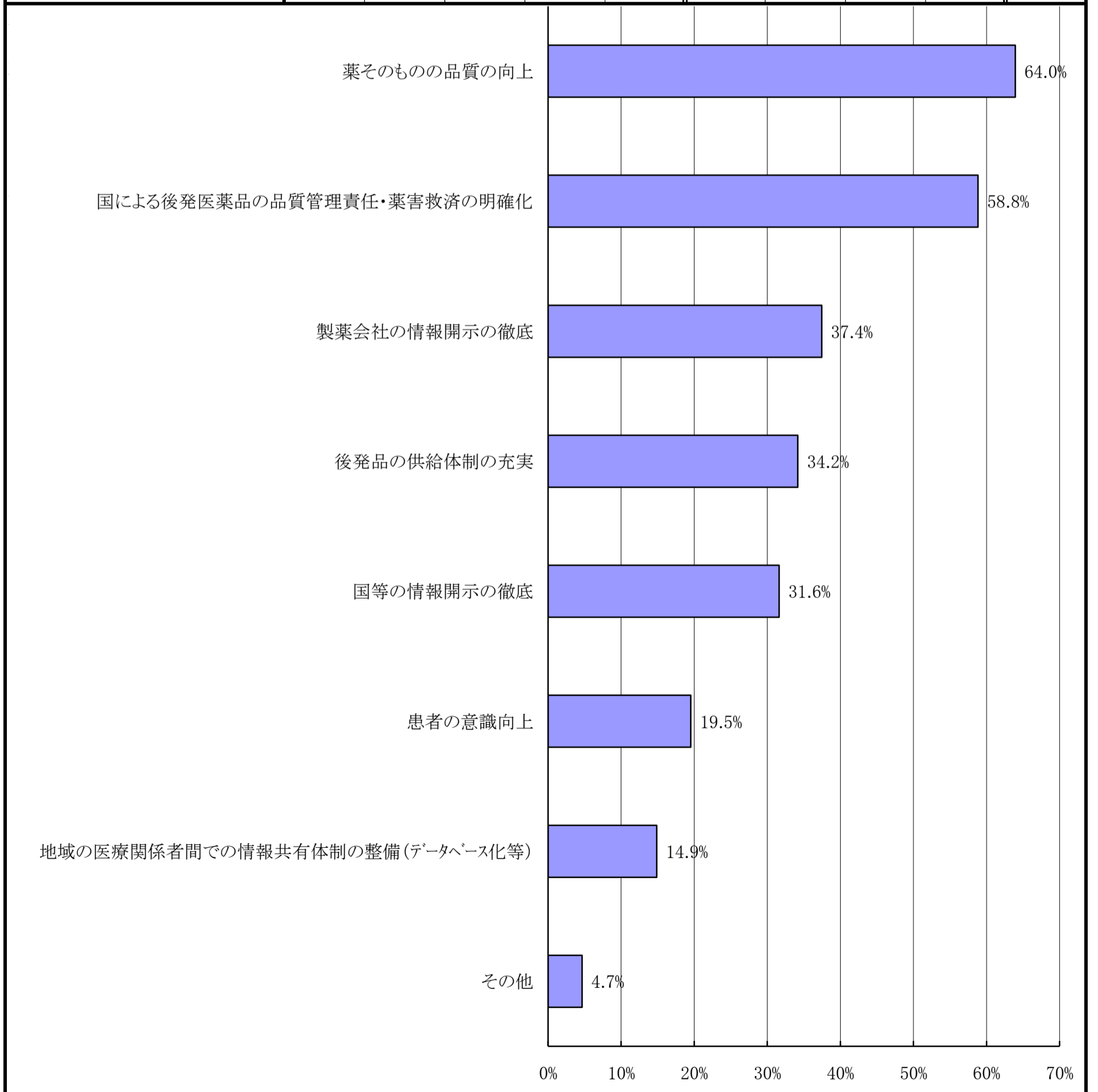
区分	先発医薬品、後発医薬品問わず聞いている	先発医薬品、後発医薬品問わず聞いていない	後発医薬品は特に聞くようにしている	不明	合計
福井坂井 n=239	105 43.9%	90 37.7%	22 9.2%	22 9.2%	239 100.0%
奥越 n=30	13 43.3%	9 30.0%	4 13.3%	4 13.3%	30 100.0%
丹南 n=98	35 35.7%	45 45.9%	10 10.2%	8 8.2%	98 100.0%
嶺南 n=62	23 37.1%	29 46.8%	3 4.8%	7 11.3%	62 100.0%
不明 n=1	0 0.0%	0 0.0%	0 0.0%	1 100.0%	1 100.0%
病院 n=54	22 40.7%	23 42.6%	5 9.3%	4 7.4%	54 100.0%
診療所 n=246	126 51.2%	79 32.1%	34 13.8%	7 2.8%	246 100.0%
歯科診療所 n=130	28 21.5%	71 54.6%	0 0.0%	31 23.8%	130 100.0%
不明 -	0 0.0%	0 0.0%	0 0.0%	0 0.0%	0 0.0%
合計 n=430	176 40.9%	173 40.2%	39 9.1%	42 9.8%	430 100.0%





問16 今後、後発医薬品にどのような条件が備われば使いやすいですか【共通】『複数回答可』

項目	区分					病院 n=54	診療所 n=246	歯科 診療所 n=130	不明 -	合計 n=430
	福井 坂井 n=239	奥越 n=30	丹南 n=98	嶺南 n=62	不明 n=1					
薬そのものの品質の向上	164 68.6%	18 60.0%	58 59.2%	35 56.5%	0 0.0%	37 68.5%	177 72.0%	61 46.9%	0 0.0%	275 64.0%
国による後発医薬品の品質管理責任・薬害救済の明確化	140 58.6%	19 63.3%	60 61.2%	34 54.8%	0 0.0%	33 61.1%	164 66.7%	56 43.1%	0 0.0%	253 58.8%
製薬会社の情報開示の徹底	97 40.6%	12 40.0%	31 31.6%	21 33.9%	0 0.0%	27 50.0%	94 38.2%	40 30.8%	0 0.0%	161 37.4%
後発品の供給体制の充実	83 34.7%	8 26.7%	40 40.8%	16 25.8%	0 0.0%	36 66.7%	88 35.8%	23 17.7%	0 0.0%	147 34.2%
国等の情報開示の徹底	82 34.3%	11 36.7%	24 24.5%	19 30.6%	0 0.0%	22 40.7%	86 35.0%	28 21.5%	0 0.0%	136 31.6%
患者の意識向上	49 20.5%	4 13.3%	19 19.4%	12 19.4%	0 0.0%	14 25.9%	40 16.3%	30 23.1%	0 0.0%	84 19.5%
地域の医療関係者間での情報共有体制の整備(データベース化等)	30 12.6%	6 20.0%	17 17.3%	11 17.7%	0 0.0%	11 20.4%	26 10.6%	27 20.8%	0 0.0%	64 14.9%
その他	6 2.5%	3 10.0%	7 7.1%	4 6.5%	0 0.0%	6 11.1%	8 3.3%	6 4.6%	0 0.0%	20 4.7%
合計 430	651 272.4%	81 270.0%	256 261.2%	152 245.2%	0 0.0%	186 344.4%	683 277.6%	271 208.5%	0 0.0%	1140 265.1%



その他の記入内容一覧

分類	通番	内容
問9	9	錠剤で割線があるため、半錠の調剤が可能だから。
	32	医者がこだわらないため
	88	薬屋から特にすすめられていない。紹介もないから。
	92	経営的に有利だから
	109	国策だから
	111	後発品の剤質が安定しているものがある
	118	主に薬局と本人に任せている
	139	臨床上的有用性、副作用についての疫学調査のされているもの(そういう論文があるもの)
	140	先発品より安定性の良い製品
	155	処方していないので理由なし
	156	処方していないので理由なし
	168	処方していない
	197	利益
	221	変更不可とする明確な根拠を示せない
	243	なし
	257	国、患者の負担減のため
	274	使っていない
	277	処方なし
	278	診療報酬上の制約
	281	市からの通知があり問合せがあまりにも多くて説明に時間をとられ診療に支障がでたため
	415	使用している薬品にジェネリックがないことが多い
420	世間の流れ	
421	処方していない	
問10	16	メーカーにより品質や副作用頻度に差がある
	18	投薬頻度が低いため
	29	名称が有名で定着している
	55	適応外になることがある
	57	院外
	87	現在当院使用中の薬剤に後発品がない
	100	後発品が無い
	109	医師の責任で処方している
	121	他医から照会された時の薬を処方するため
	132	特になし
	140	適応症がちかう
	141	新薬の使用が多い
	157	後発品に変える作業が手間取っている。
	163	なし
	167	医師による。医師によっては全て該当しないと回答。
	168	特になし
	170	適応が認められていない場合
	172	病名の違い
	184	変更付加にすることなし
	189	変更したら薬が全然違うと理解できない方の例
	206	先発品のブランド力
	207	先発品の知名度、認知度が高いから
	243	先発メーカーが新薬開発できなくなる
	244	後発品がない
	248	変更不可には全くしていない
	279	前から使用しているので
	281	紹介先の処方を変更したくないため
289	後発名より先発名のほうが頭に入っているため	
291	紹介元病院の指示	
300	後発品が存在しないか知らない	
310	後発品がまだ疑い	
312	先発品希望のため	

その他の記入内容一覧

分類	通番	内容
問10	314	処方している
	323	使用する薬剤が限られている
	328	変更不可にしていない
	345	同じ品質ではない
	351	効果が悪いから
	356	種類が多く間違える貴県が多いから
	356	種類が多く間違える貴県が多いから
	364	まだジェネリックがないものは先発品を処方
	375	乳幼児対象年齢制限のため
	383	スタッフが説明
	387	その他
	396	後発品が存在しない
	397	処方しない場合はない
	406	限定していない
	408	後発品が無い為
	409	効果に差が認められる
	415	ジェネリックがない
418	後発品がない	
429	なし	
問11	16	看護スタッフが説明、医療情報プリント配布
	38	していない
	44	看護師、事務
	61	看護師
	72	院外処方先での薬剤師が説明
	88	採用していない
	104	特に説明なし
	124	院内で説明書を作成
	125	お薬の説明書に記載
	136	調剤薬局
	140	質問があったら薬剤師
	142	調剤薬局に任せている
	168	処方していない
	212	事務職員
	222	スタッフ
	237	情報提供書に記載
	243	処方なし
	247	しない
	249	調剤薬局
	260	特にしていない
	270	現在はしようしていません
	273	特に説明はしていない
	277	処方なし
	381	職員(看護師)
	384	説明していない
	389	その他
406	特にしていない	
427	不具合があれば説明する	

その他の記入内容一覧

分類	通番	内容
問12	19	含漱剤
	22	効果、保険適用が同等であるもの
	49	全て問題ない
	52	わからない 問10参照
	109	問題があるのか
	142	本来は無し
	161	口腔粘膜用外用剤
	167	医師により大きく異なる。
	179	抗てんかん薬
	190	ジェネリック薬品情報不十分
	207	特になし
	221	不明
	277	院内処方のみのため
	281	基本的になし
	289	全ての薬剤
	295	問題がないと考える薬剤はない
	314	特に問題なし
	328	特に区別していない
	336	全て問題なし
	338	全てOK
	339	後発品の中でも質によります
	373	薬剤の種類ではなく症例による
	379	健胃消化薬
	384	院外処方はしていない
	389	小児科、児精神科以外の薬剤はチェックしてありません
	401	全て
	403	選択不能
	404	健胃消化薬
	406	わからない
	414	麻酔薬、歯科用薬剤
	415	歯科ではジェネリックがない 回答不能
417	効果の比較的弱いもの	
420	坐薬	
429	なし	

その他の記入内容一覧

分類	通番	内容
問13	12	後発で困る薬剤はない
	17	なし
	22	外用剤の場合、基材成分が異なるため混合で分離するなど、効果が同等でないもの。保険適用が先発と異なるもの。
	49	全て困らない
	52	わからない 問10参照
	69	抗けいれん剤(抗てんかん)
	96	湿布薬
	104	分からない
	109	困るようなクスリなのか
	111	抗腎不全薬
	132	特になし
	133	主治医希望の特定薬剤
	134	主治医希望の特定薬剤
	142	明らかに効果に差があるもの
	156	よく分からない
	163	なし
	167	医師によっては全て該当しないと回答。
	171	なし
	172	なし
	190	ジェネリック薬品情報不十分
	219	なし
	221	不明
	237	貼布剤
	239	なし
	246	分からない
	248	特になし
	256	よくわかりません
	272	なし
	275	特になし
	279	当院で処方が必要とする薬についてはない
	281	全てが困るし、全てが困らない
	289	なし
	299	なし
	303	なし
	314	なし
	328	特になし
	336	特になし
	338	薬剤は無い
	339	後発品の中でも質によります
	344	特になし
	346	抗凝固薬、抗血小板薬
	348	薬の名前だけでは何の病気か全くわからなくなった
	350	薬剤によって違うのでグループにまとめるのはむずかしいと思います
	352	抗凝固剤
	366	緑内障の薬剤
	368	泌尿器科系の薬剤
	373	薬剤の種類ではなく症例による
383	なし	
384	院外処方はしていない	
401	なし	
403	選択不能	
406	分からない	
408	特に無い	
415	回答不能	
417	効果の比較的強いもの	

その他の記入内容一覧

分類	通番	内容
問16	52	同じ効果なら薬価を統一すれば使いやすいが！（なぜ薬価が異なるのかわからない）
	98	薬剤名のわかりやすさ
	115	少数の包装
	125	MRの質向上
	139	材料および生産の国名を明示
	140	先発品と同じ適応症
	145	適応が先発と同じ
	159	海外並みの薬価
	172	薬価をもっと下げる
	203	バルク生産国の明確化。開発国のバルクは使用したくない。
	206	後発医薬品の更なる価格の低下
	314	使用している
	315	ジェネリックを推進する国の行政に反対です。国民をだましている。保険行政特に予算の面だけで粗悪なジェネリックを国民におしつける基本的な考えが間違い。
	321	先発、後発の適用の統一
	401	先・後発の薬価を同じにしてください
420	先発・後発価格統一	
429	なし	

## 自由意見

通番	内容
6	後発メーカーの数をしぼり、国の安全審査機能の充実をはかり、品質を保証し、医療機関、薬局、患者が安心して使用できる体制を早急に整備することが重要であると思われる。
18	問9、11、12、13、15、16について、歯科診療所での投薬頻度は低く、取扱い薬剤が少ないため、該当する回答はなし
23	・子供向けの薬は同じ成分でも味が異なります。薬局の都合で勝手に薬を変えられては困ります。(勝手に変更する薬局があります。)・実際に処方された商品が不明だったり、わかっても再入力全部行うことは実務上不可能です。
35	後発医薬品を使って欲しいという政府の考えは分かるが、同じ成分でも名前が違くと体内に入るものなので、嫌がる人は多いと思う。そういう意味では、まだまだ認知度が低いというのが一番の問題だと思う。
36	後発品の品質をチェックする第3機関が必要と考えます。(米国と同様)
44	①二次製品(後発医薬品)の名で覚えることが困難で間違いが生じかねない。②結局、金額の問題で(頻処方の薬品)殆ど動きのない薬品に関しては必要ないと考える。
49	ウチは小児科なので効果、薬価よりも味を重視(子どもが服用し易いもの)しています。
50	後発品に関しては全て後発でもいいというドクターも、後発の品質に疑問があるためあくまで先発品にこだわるドクターもあり問12、13はあいまいな回答です。当院療養型病床多く、一般病棟から療養病棟に転棟後、後発に変更しても病状あまり改善せず、先発に戻すケースもあります。後発品の品質向上と多数の後発品の中から採用の見極めが課題だと思います。
56	医薬品の信頼性という観点からは、先発メーカーの造った後発品を除き、信頼できる後発医薬品メーカーは、数社しかありません。特に認知症薬のように、後発品を使用して病状が進行した場合、薬品に責任があるのか、病状の進行によるものかという点では、後発品への変更はできません。
63	後発品にしてあげても患者さんの負担金はそれほど変わらない。患者さんは診療所、薬局で処方箋、調剤などのお金がかかるから、単なる薬剤費のみでの比較は無意味。
77	ジェネリック品に変更した時に(特に長期処方の方)効果が悪いと苦情がある
79	後発医薬品の中には、先発品使用時に比べ、明らかに効果が劣る場合や、副作用(抗アレルギー剤投与時のねむ気など)が強い場合が存在します。先発品の特許が切れた場合、その先発品を少し安く(薬価が)できれば、後発品を無理に使わずとも薬剤にかかる負担(患者さんや国や保険者さん)が減らせるのではないのでしょうか。もちろんメーカーも納得できる幅で。
88	歯科では元々多くの薬を処方していません。いつの間にか、歯科では処方不可となっている薬も多いので、開業当初からの薬を使っています。また、薬屋からも特に後発医薬品をすすめられたりしていないので。
101	保険者から被保険者(患者)に「後発品を使うように」との啓発がありますが、あまり行き過ぎた指導では、医療者と患者との関係に問題が生じます。糖尿病や抗菌剤の多くのクスリでは先発品もさほど高くなく、逆に一般名にすると何のクスリかわからなくなるため先発品にします。
102	後発品の取扱いについて設問の意図が分かりにくかった。問15について選択肢がもう少し多いとありがたい。
107	先発品の薬価設定にそもそもの問題がある。後発品の使用の有無ではなくそこに本質がある!
109	特許の切れた先発品も同じ薬価にすることが国民(患者)のためと考える
118	変更可にして次回診察時、薬の名前が全部変わって(ジェネリック名)何を処方していたのかわからなくなるのが一番困る。効果低下、副作用がないこともないのが気になる。
122	院内処方でも両方置くのは難しい。まだ先発品を希望される方も多い。先発品が10年経過した場合に薬価を大きく下げてもいいのでは。
125	純粋に製品の品質のみで選択したいが、卸業者とのかかわりが難しい。また、トラブルがあった場合の対応が先発メーカーに比較し劣ると思う。

## 自由意見

通番	内容
139	種別による問題ではない。自分が病気になった時に同じ後発品を飲む気になれるかどうか。後発品は先発品と同じというイメージ作りを大きな費用をかけてしているが、背に腹は変えられなくなったのか、同一先発品に対しての後発品の間で薬価差が生じるのは大きな矛盾！きちんと情報開示してA:(先発品に限りなく近いが薬価も高い)・・・E:(先発品からは薬効は劣るが薬価は安い)などのランク付けをしたイエローブックを出して情報開示を！今のままでは全く信用できない。
142	そもそも薬価制度の中で全く同じ薬にいくつもの薬価がついていること自体がおかしな事であり、先発品も後発品も全く同じ低薬価にすれば国民皆が品質の良い安心できる薬を今よりもっと安く手に入れることができます。健康保険制度の確立していない米国のような国であれば先発品の1割くらいの安価なジェネリックを国が用意するのも分かりますが、国民皆保険の日本で先発品の70%という高額なジェネリックへの誘導そのものがナンセンスです。
156	経費削減のためにも後発医薬品を使用したいが、医師は非常勤交代制で主治医制ではないため相談しづらい。受診者も高齢者がほとんどで使用要望も無い。仮に先発から後発に切替える場合、方法等分からない。
167	院内、院外を問わず、処方箋については各医師の判断にゆだねられている。
170	先発品と同様の適応認めてよいのでは(対象疾患&用量)
188	信用できるジェネリックがほとんど無い。もっと研究しているまともな薬を出してほしい。
193	近所に薬局のない場所では院外処方自体が不可能
201	本診療所では、急性期疾患患者の受診を対象としているため、後発医薬品(ジェネリック医薬品)の効果的適応とされる慢性期患者の受診無く、また、本診療所の管理者の方針もあり、後発医薬品(ジェネリック医薬品)は使用していません。
205	後発メーカーの情報提供が少ないので、必要な時はその薬の先発メーカーに聞くことが多い。的確な回答が後発メーカーから得られずまたMRさんが少なく連絡が取れないことが多い。採算が合わないからと製造中止の場合が多い。
207	局方品、統一名収載品は除外しました
224	後発医薬品のメーカーによっては品質よりもとりあえず売ればよいという考え方で異常に安い価格で打っているところがある。そういうメーカーの作る薬が本当に品質が大丈夫で先発品と同等の効果があるのかを国が示してほしい！
227	メーカーが多数のため、一薬品の選定に困る。薬価収載ごとに比較情報がほしい。
229	なるべく後発医薬品を使うようにしていても製造中止になることがあります。ドライシロップでは味が先発品のほうがよい場合もあります。
234	ジェネリック医薬品が先発医薬品と薬効が同一であり、同様の安全性が確認されていれば、ジェネリック医薬品を使用することは医療費の削減になりまた医療機関の経費削減にもなり、望ましい選択です。しかし現時点ではジェネリック医薬品の大部分が薬効や安全性に問題なしとは残念ながら確認されていない状況と思われます。国はジェネリック医薬品の使用を促進するより先に先発薬品の薬価を適切に下げることの方が先決ではないかと思えます。
248	問5, 6, 7の質問が不明確！！
249	後発医薬品は、国が製造するのが理想と考える
266	問12, 13は領域侵害になるおそれあり(他の科)問題として不適である。
280	処方薬品数が少ないため、後発医薬品を使用していません
281	市からのジェネリック変更の通知はよいことだと思うが、「なんとこれだけ安くなる！」みたいな文言のビックリマークは真剣に命と取組む医療関係者の思いをバカにした感じでこの程度の思いかと愕然としている
287	大学病院、県立病院等大病院がジェネリック医薬品の使用を更に増していけばわれわれ開業医も使用しやすくなる



## 自由意見

通番	内容
289	ジェネリック医薬品の薬価をもっと下げ、より患者自身が軽減されている実感があれば患者が希望するわけだから全体の医療費も下がっていくのではないのでしょうか？
290	以下のことをどう考えますか？「先発医薬品を使用していて出現しなかった副作用が後発医薬品で出ることがある。これを先発に代えると出ない」
312	先発品と後発品で適応疾患に違いがあり、仕様変更しにくく問題があります。後発品メーカーからの情報提供はほとんどありません。
317	問5, 6, 7の質問が理解できない。1割のみの患者の場合は100%だし、5~6割中1~2割の時の%は薬価の%か何割の%か不明。アンケートの意味は理解できるが、このアンケートをどのように使用するか不明であり必要性の少ないアンケートでは？
325	矯正歯科(歯並び)のみのため処方が必要なし
327	後発品を使っていて一番困ることは急に供給がストップしてしまうことです。
340	本当にジェネリックと先発品の効果が同等かという検証が不十分なため普及しにくいのではないかと思います。
345	まず同じ品質であるという宣伝が明らかにウソとなりますので過剰なTVCMは反対です。「安くて同じ」ではありません。どうせなら先発品の薬価を下げてください。よいものを安く！
350	後発品のメリットは経済性だと思いますが、そのみでものごとを決めると10年後、20年後に薬剤を取り巻く環境がどのように変化していくのがわからなくて不安を感じています。
351	ジェネリック品の名称を一般名で統一してほしい
358	後発医薬品について少し回答した部分がありますが当院では院内には後発医薬品はおいておらず、また院外処方をしていません。
362	国による品質評価が米国のようになされていない中で単に医療費のみを考えてジェネリック品を使用しろといわれていると思われる。
373	国はTVなどで「後発医薬品は先発品と比べ効果など変わらない同等品である」との広報を行っているが、臨床的にそれは事実ではない。虚偽の広報をしてまで後発品の普及をはかるのはいかがなものか。
379	*****など後発品で明らかに効果が劣っていると感じる薬剤があるが、同じ効能であるとTVコマーシャルで言っていることに違和感を感じる。製造工程や配合、安定性など異なっているのに先発と後発が全く同じはずが無い。
399	残念ながら後発医薬品がどの程度の信頼性があるか否かとの情報が無く、われわれの立場からは判断が出来ない。従って反対もできない。行政や支払側からの宣伝が先行しすぎている。後の責任は誰が取るのか？
409	同一の薬剤(後発品)でも患者さんにより効果発現に差が出る場合がときどきある。供給できないと製薬会社より説明があるときもあるが、説明がないときもある。
415	歯科ではあまり有効な回答はないと思われます。役に立たず申しわけありません。
418	なし
420	問5~7の意味が不明。問5ならば処方箋の全てが後発ということでしょうか？先発品の薬価を後発品並みにすればよいだけでは？同じものなら薬価が違うわけは？薬局でよけいなものをうりつけられる、説明もない、などの苦情が多い。
422	同等の成分、安価のもとにテレビコマーシャルをやりすぎています。品質管理、体内の動態(分泌 代謝 排泄)等のデータの公示を希望
423	後発メーカーのMRが殆ど来院せず。
426	特になし
427	1品についての後発品が多すぎる。医療品節約のため、どれほどの不要なエネルギー消費を医療者に押しつけているのか、製作者は考えていないと思う。