

学校給食食材産地別使用量調査結果（令和元年11月調査）

福井県農林水産部流通販売課

学校給食食材産地別使用量調査（R元年11月調査）

1. 調査概要

- (1) 調査目的 学校給食における地場産食材の使用実態について調査を行い、地場産学校給食の効果的な推進を図る。
- (2) 調査対象 県内の公立学校給食実施校（自校式調理校については、栄養教諭および学校栄養職員、学校栄養職員補助等本務校のみ）
 単独調理場方式 50校
 学校給食センター方式 114校（19センター）
 民間委託方式 1校
 計 165校
- (3) 調査内容 県産食材の使用品目数、食材別の使用重量
- (4) 調査品目 米・牛乳を除く副食材88品目
 穀類4品目、野菜39品目、果物7品目、林産物10品目、畜産物5品目、水産物17品目、加工品5品目、調味料1品
- (5) 調査方法 各学校および給食センターからのアンケート形式
- (6) 調査期間 令和元年11月

2. 調査結果概要

| 項目 | 22年度 | | 23年度 | | 24年度 | | 25年度 | | 26年度 | |
|------------------------|----------------------------------|-------------------------------|----------------------------------|-------------------------------|----------------------------------|-------------------------------|----------------------------------|-------------------------------|----------------------------------|-------------------------------|
| | 6月調査 | 11月調査 | 6月調査 | 11月調査 | 6月調査 | 11月調査 | 6月調査 | 11月調査 | 6月調査 | 11月調査 |
| 地場産学校給食実施校 (調査対象校数) | 全校達成 289校 (289校) | 全校達成 289校 (289校) | 全校達成 288校 (288校) | 全校達成 288校 (288校) | 全校達成 286校 (286校) | 全校達成 286校 (286校) | 全校達成 287校 (287校) | 全校達成 287校 (287校) | 全校達成 286校 (286校) | 全校達成 286校 (286校) |
| 地場産食材使用率 | 37.2% 34.3% 40.1% | | 36.5% 30.0% 43.0% | | 37.6% 33.2% 41.9% | | 35.3% 33.6% 36.9% | | 40.9% 35.6% 46.1% | |
| 地場産食材使用品目数 | 21.9品目 21.1品目 22.6品目 | | 23.0品目 22.0品目 23.9品目 | | 24.1品目 22.4品目 25.8品目 | | 23.7品目 22.7品目 24.6品目 | | 25.0品目 23.6品目 26.3品目 | |
| 項目 | 27年度 | | 28年度 | | 29年度 | | 30年度 | | 令和元年度 | |
| | 6月調査 | 11月調査 | 6月調査 | 11月調査 | 6月調査 | 11月調査 | 6月調査 | 11月調査 | 6月調査 | 11月調査 |
| 地場産学校給食実施校 (調査対象校数) | 全校達成 280校 (280校) | 全校達成 280校 (280校) | 全校達成 268校 (268校) | 全校達成 276校 (276校) | 全校達成 275校 (275校) | 全校達成 275校 (275校) | 全校達成 276校 (276校) | 全校達成 276校 (276校) | 全校達成 166校 (166校) | 全校達成 165校 (165校) |
| 地場産食材使用率 | 43.5% 37.7% 49.3% | | 44.9% 41.1% 48.6% | | 44.7% 43.8% 45.5% | | 43.6% 40.4% 46.8% | | 40.5% 41.5% 39.4% | |
| 地場産食材使用品目数 | 26.9品目 25.0品目 28.7品目 | | 27.6品目 27.1品目 28.0品目 | | 27.4品目 27.1品目 27.6品目 | | 27.0品目 26.3品目 27.7品目 | | 27.1品目 26.8品目 27.3品目 | |

※地場産学校給食実施校

※地場産食材使用率

※地場産食材使用品目数

調査対象品目のうち、福井県産食材の使用品目が10品目以上である学校

福井県産食材の使用重量／食材の総使用重量

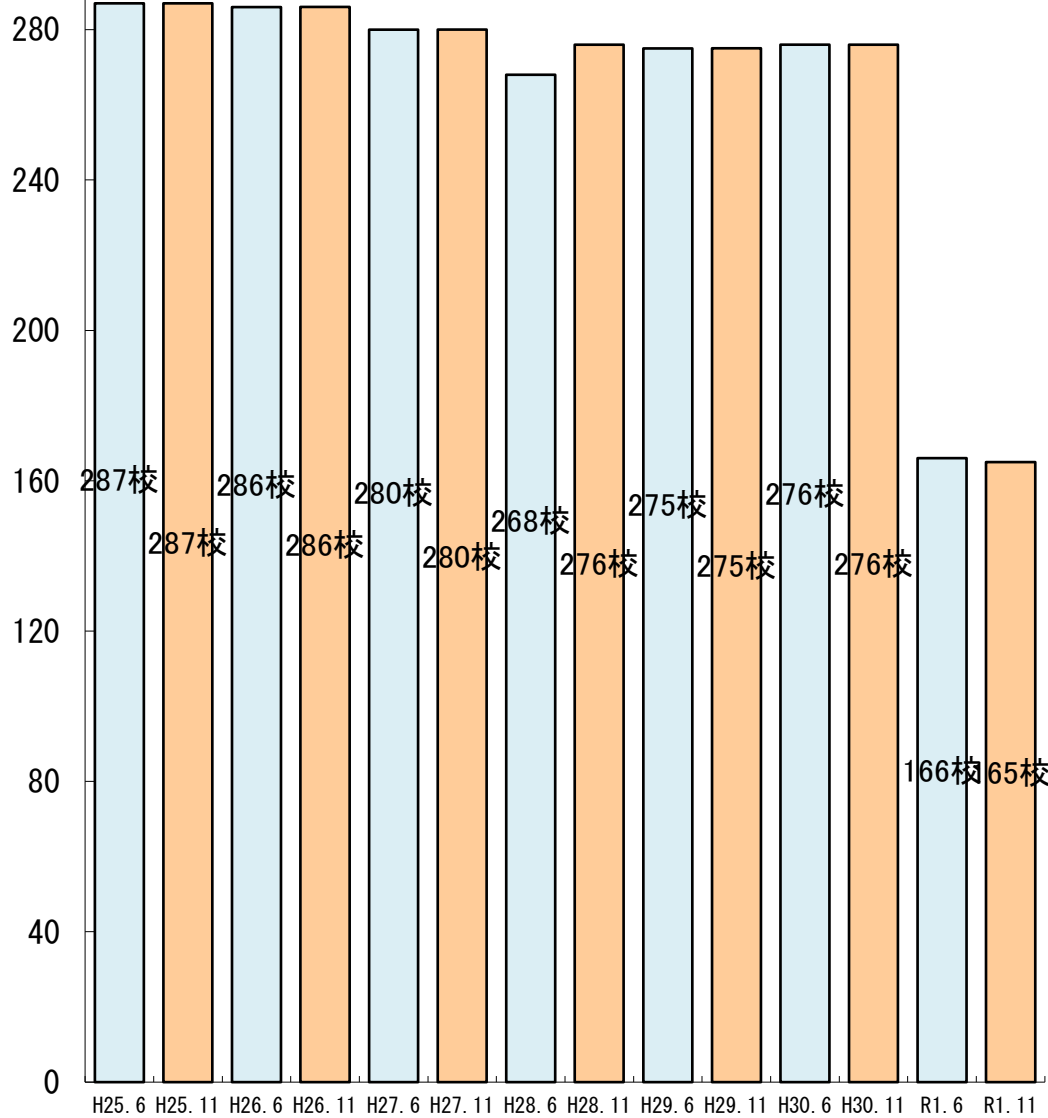
調査対象において福井県産食材を使用している品目数の総計／調査対象数

学校給食食材産地別使用量調査（R元年11月調査）

実施校（校）

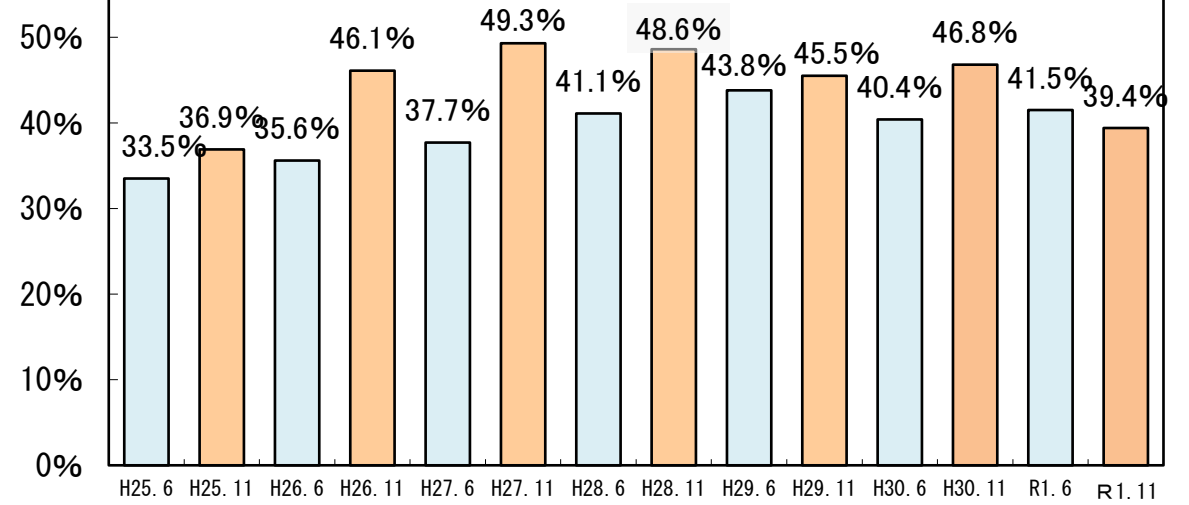
地場産給食実施校の状況

平成22年度以降 全校実施の継続



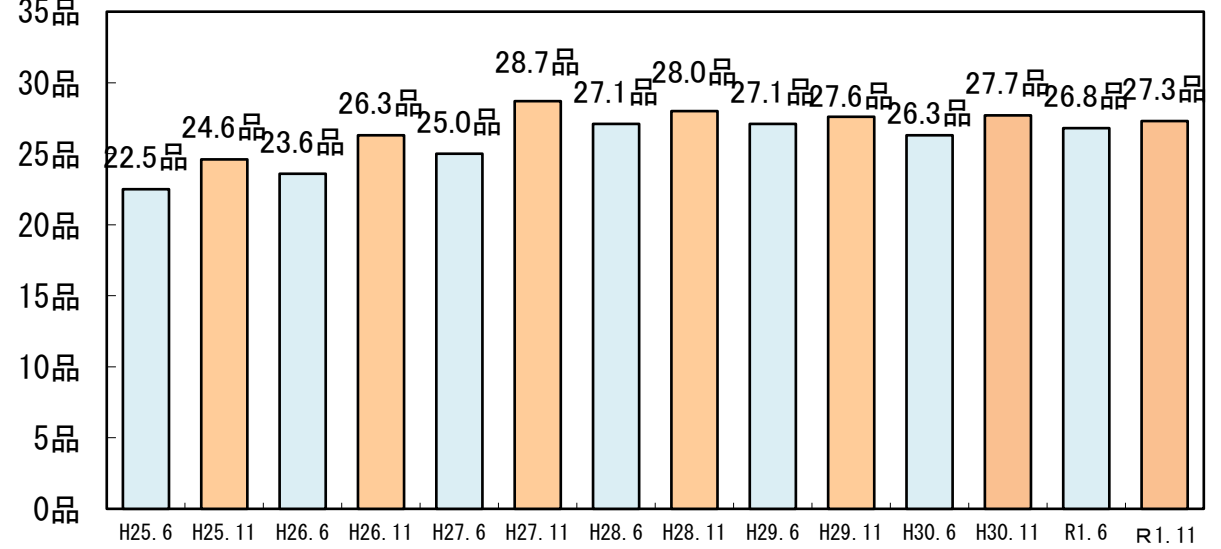
使用率（％）

地場産食材使用率

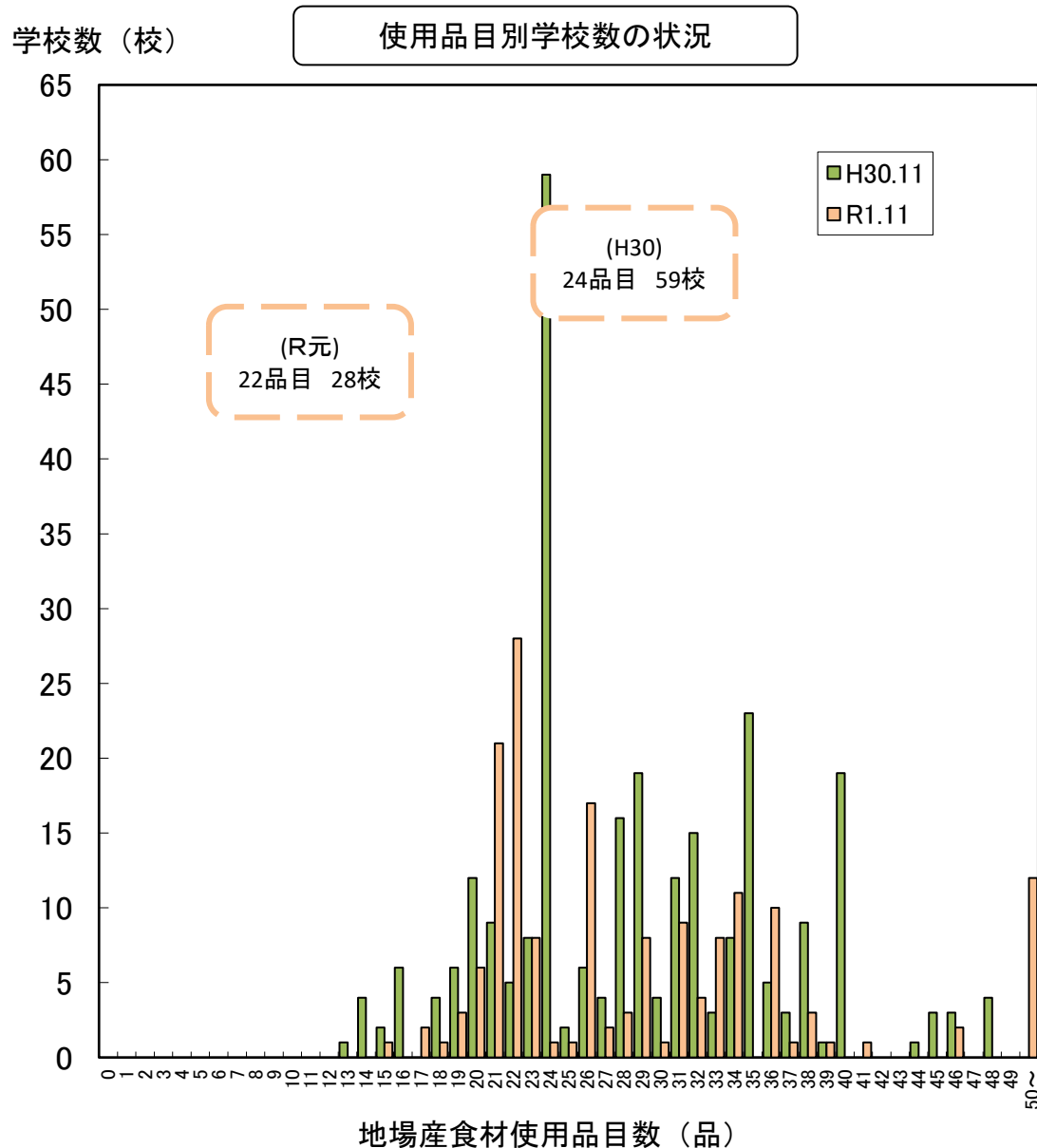


品目数（品）

地場産食材使用品目数



学校給食食材産地別使用量調査（R元年11月調査）



主な品目の使用量・使用率の状況

| 使用量の多い 主な調査品目 | 総使用量 | 地場産 使用量 | 地場産 使用率 | (参考) | |
|------------------|---------|------------|------------|-------|-------|
| | | | | H30.6 | |
| | kg | kg | % | % | |
| 穀類 | 麦 | 618.5 | 483.6 | 78.2 | 94.4 |
| | 大豆 | 1,619.1 | 1,501.7 | 92.7 | 81.4 |
| 野菜 | たまねぎ | 24,575.2 | 3,925.3 | 16.0 | 10.7 |
| | じゃがいも | 10,911.9 | 592.5 | 5.4 | 11.8 |
| | にんじん | 15,824.5 | 2,546.2 | 16.1 | 50.8 |
| | キャベツ | 14,226.5 | 5,480.7 | 38.5 | 53.2 |
| | もやし | 6,418.3 | 0.0 | 0.0 | 4.9 |
| | 小松菜 | 5,197.8 | 3,403.6 | 65.5 | 52.8 |
| | きゅうり | 2,963.0 | 1,182.3 | 39.9 | 64.5 |
| | 大根 | 14,234.5 | 8,503.5 | 59.7 | 84.5 |
| | トマト | 1,125.0 | 884.0 | 78.6 | 62.1 |
| | ほうれん草 | 1,576.4 | 1,416.2 | 89.8 | 65.9 |
| | いんげん | 766.9 | 0.0 | 0.0 | 0.3 |
| | さといも | 5,125.7 | 4,976.7 | 97.1 | 97.5 |
| ブロッコリー | 1,961.7 | 337.2 | 17.2 | 37.3 | |
| 果物 | かき | 308.5 | 216.0 | 70.0 | 75.9 |
| | みかん | 3,040.4 | 370.0 | 12.2 | 4.8 |
| 林産物 | たけのこ | 1,095.6 | 114.5 | 10.5 | 38.3 |
| | えのき | 1,171.6 | 781.2 | 66.7 | 66.8 |
| | しめじ | 1,077.9 | 11.4 | 1.1 | 0.5 |
| 畜産物 | 豚肉 | 9,168.7 | 2,011.7 | 21.9 | 31.1 |
| | 鶏肉 | 8,670.1 | 1,046.3 | 12.1 | 16.2 |
| | 牛肉 | 977.8 | 500.1 | 51.1 | 60.2 |
| | 鶏卵 | 2,067.6 | 1,472.7 | 71.2 | 56.7 |
| 水産物 | さば | 2,474.5 | 1,143.1 | 46.2 | 21.6 |
| | いか | 559.9 | 197.2 | 35.2 | 52.6 |
| | さわら | 1,987.4 | 1,783.3 | 89.7 | 97.3 |
| | とびうお | 462.8 | 462.8 | 100.0 | 100.0 |
| 小計 | | 140,207.8 | 45,343.8 | 32.3 | 41.8 |
| 総計 | | | 39.4 | 46.8 | |

学校給食食材産地別使用量調査（R元年11月調査）

市町別の実施状況
※県立特別支援学校を含む

| 市 町 名 | 地場産学校給食食材調査対象校 | | | | 地場産食材使用率 | | 使用品目数 | |
|-----------|----------------|----------|--------|---------|-----------|----------|-----------|----------|
| | (H31. 11) | (R元. 11) | (全校数) | (給食実施率) | (H30. 11) | (R元. 11) | (H30. 11) | (R元. 11) |
| 福 井 市 | 80校 | 51校 | / 51校 | (100%) | 36.7% | 20.0% | 24.7品 | 22.8品 |
| 敦 賀 市 | 18校 | 10校 | / 10校 | (100%) | 37.3% | 23.5% | 22.9品 | 22.5品 |
| 小 浜 市 | 15校 | 4校 | / 4校 | (100%) | 55.6% | 53.2% | 24.7品 | 22.3品 |
| 大 野 市 | 15校 | 5校 | / 5校 | (100%) | 44.8% | 36.9% | 22.9品 | 20.8品 |
| 勝 山 市 | 13校 | 3校 | / 3校 | (100%) | 49.4% | 62.3% | 31.3品 | 29.7品 |
| 鯖 江 市 | 15校 | 4校 | / 4校 | (100%) | 53.8% | 47.2% | 33.4品 | 32.8品 |
| あ わ ら 市 | 9校 | 9校 | / 9校 | (100%) | 61.7% | 65.1% | 38.0品 | 34.0品 |
| 越 前 市 | 26校 | 8校 | / 8校 | (100%) | 42.7% | 51.6% | 23.7品 | 25.7品 |
| 坂 井 市 | 25校 | 21校 | / 21校 | (100%) | 59.8% | 66.7% | 31.6品 | 32.9品 |
| 永 平 寺 町 | 10校 | 4校 | / 4校 | (100%) | 43.0% | 33.2% | 24.6品 | 24.3品 |
| 池 田 町 | 2校 | 2校 | / 2校 | (100%) | 60.7% | 47.8% | 36.0品 | 28.0品 |
| 南 越 前 町 | 7校 | 7校 | / 7校 | (100%) | 61.8% | 53.0% | 38.0品 | 38.7品 |
| 越 前 町 | 12校 | 12校 | / 12校 | (100%) | 72.7% | 69.8% | 43.5品 | 51.0品 |
| 美 浜 町 | 5校 | 4校 ※ | / 4校 | (100%) | 41.4% | 29.4% | 19.5品 | 21.0品 |
| 高 浜 町 | 6校 | 6校 | / 6校 | (100%) | 54.4% | 48.7% | 35.0品 | 29.0品 |
| お お い 町 | 6校 | 6校 | / 6校 | (100%) | 56.8% | 53.2% | 35.0品 | 31.0品 |
| 若 狭 町 | 12校 | 9校 | / 9校 | (100%) | 57.6% | 48.5% | 33.8品 | 27.5品 |
| 計・平均 | 276校 | 165校 | / 165校 | (100%) | 46.8% | 39.4% | 27.7品 | 27.3品 |

※美浜町にある県立嶺南東特別支援学校の給食室改修工事のため、給食提供を中止したため1校減。

学校給食食材産地別使用量調査（R元年11月調査）

市町別の実施状況
※県立特別支援学校を除く

| 市 町 名 | 地場産学校給食食材調査対象校 | | | | 地場産食材使用率 | | 使用品目数 | |
|-----------|----------------|----------|--------|---------|-----------|----------|-----------|----------|
| | (H31. 11) | (R元. 11) | (全校数) | (給食実施率) | (H30. 11) | (R元. 11) | (H30. 11) | (R元. 11) |
| 福 井 市 | 73校 | 45校 | / 45校 | (100%) | 36.0% | 19.0% | 25.3品 | 21.3品 |
| 敦 賀 市 | 18校 | 10校 | / 10校 | (100%) | 37.3% | 23.5% | 22.9品 | 22.5品 |
| 小 浜 市 | 14校 | 3校 | / 3校 | (100%) | 55.8% | 52.9% | 24.4品 | 19.3品 |
| 大 野 市 | 15校 | 5校 | / 5校 | (100%) | 44.8% | 36.9% | 22.9品 | 20.8品 |
| 勝 山 市 | 12校 | 2校 | / 2校 | (100%) | 48.7% | 60.7% | 31.2品 | 29.0品 |
| 鯖 江 市 | 15校 | 4校 | / 4校 | (100%) | 53.8% | 47.2% | 33.4品 | 32.8品 |
| あ わ ら 市 | 9校 | 9校 | / 9校 | (100%) | 61.7% | 65.1% | 38.0品 | 34.0品 |
| 越 前 市 | 25校 | 7校 | / 7校 | (100%) | 41.8% | 49.8% | 22.5品 | 23.2品 |
| 坂 井 市 | 24校 | 20校 | / 20校 | (100%) | 60.5% | 67.7% | 32.4品 | 34.8品 |
| 永 平 寺 町 | 10校 | 4校 | / 4校 | (100%) | 43.0% | 33.2% | 24.6品 | 24.3品 |
| 池 田 町 | 2校 | 2校 | / 2校 | (100%) | 60.7% | 47.8% | 36.0品 | 28.0品 |
| 南 越 前 町 | 7校 | 7校 | / 7校 | (100%) | 61.8% | 53.0% | 38.0品 | 38.7品 |
| 越 前 町 | 12校 | 12校 | / 12校 | (100%) | 72.7% | 69.8% | 43.5品 | 51.0品 |
| 美 浜 町 | 4校 | 4校 | / 4校 | (100%) | 45.3% | 29.4% | 26.0品 | 21.0品 |
| 高 浜 町 | 6校 | 6校 | / 6校 | (100%) | 54.4% | 48.7% | 35.0品 | 29.0品 |
| お お い 町 | 6校 | 6校 | / 6校 | (100%) | 56.8% | 53.2% | 35.0品 | 31.0品 |
| 若 狭 町 | 12校 | 9校 | / 9校 | (100%) | 57.6% | 48.5% | 33.8品 | 27.5品 |
| 計・平均 | 264校 | 155校 | / 155校 | (100%) | 46.7% | 39.0% | 27.8品 | 27.5品 |