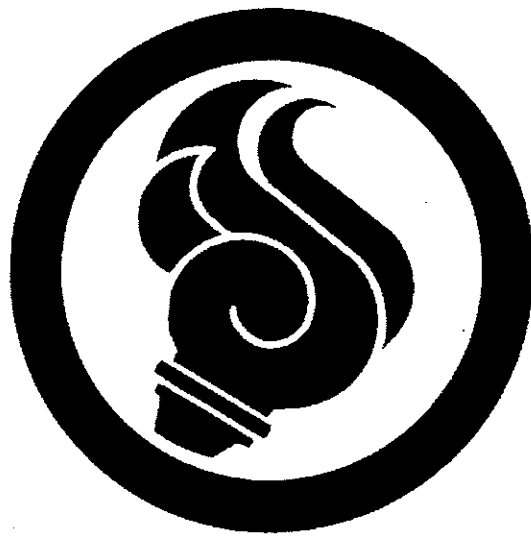


第 7 3 回 国民体育大会
福 井 県 準 備 委 員 会

第 1 回 宿 泊 ・ 衛 生 検 討 会



平成 2 3 年 1 1 月 2 日 (水)

福 井 県 庁 地 下 1 階 正 庁

第73回国民体育大会福井県準備委員会 第1回宿泊・衛生検討会資料目次

○ 説明・報告事項

- (1) 第73回国民体育大会の概要 . . . P 1
- (2) 第73回国民体育大会に係る開催準備経過 . . . P 4
- (3) 第73回国民体育大会福井県準備委員会開催準備総合計画 . . . P 10
- (4) 第73回国民体育大会福井県準備委員会 宿泊・衛生検討会における調査・審議事項 . . . P 11
- (5) 国民体育大会の宿泊・衛生関連
 - ・ 宿泊分野 . . . P 12
 - ・ 献立・弁当分野 . . . P 17
 - ・ 医事・衛生分野 . . . P 24
 - ・ 馬事衛生分野 . . . P 35

○ 審議事項

- (1) 第73回国民体育大会 宿泊・衛生に関する宿泊施設実態調査（案）
 - ・ 観光客入込数統計調査（宿泊施設基礎調査） . . . P 41
 - ・ 宿泊施設実態調査（案） . . . P 46

○ 意見交換

- (1) 第73回国民体育大会 宿泊・衛生検討会推進体制および年次計画（案）
 - ・ 第73回国民体育大会 宿泊・衛生検討会推進体制（案） . . . P 53
 - ・ 第73回国民体育大会 宿泊・衛生検討会年次計画（案） . . . P 54

○ その他

○ 別冊資料

第73回国民体育大会国民体育大会の概要（パワーポイント資料）

○ 参考資料 1

国民体育大会開催基準要項

○ 参考資料 2

- (1) 第73回国民体育大会福井県準備委員会における現在までの決定事項
- (2) 第73回国民体育大会福井県準備委員会 宿泊・衛生検討会 委員名簿
- (3) 第73回国民体育大会福井県準備委員会 委員名簿

○ 参考資料 3

福井国体ビジョン

第73回国民体育大会福井県準備委員会 第1回宿泊・衛生検討会次第

日時：平成23年11月2日（水）
午後3時～
場所：福井県庁 地下1階 正庁

1 開 会

2 委員長あいさつ

3 説明・報告事項

(1) 第73回国民体育大会の概要について

(2) 第73回国民体育大会に係る開催準備経過について

(3) 第73回国民体育大会福井県準備委員会開催準備総合計画について

(4) 第73回国民体育大会福井県準備委員会宿泊・衛生検討会における調査・審議事項について

(5) 国民体育大会の宿泊・衛生関連事項について

4 審議事項

(1) 第73回国民体育大会 宿泊施設実態調査（案）

5 意見交換

(1) 第73回国民体育大会 宿泊・衛生検討会推進体制および年次計画（案）について

6 その他

7 閉 会

説明・報告事項

第73回国民体育大会の概要

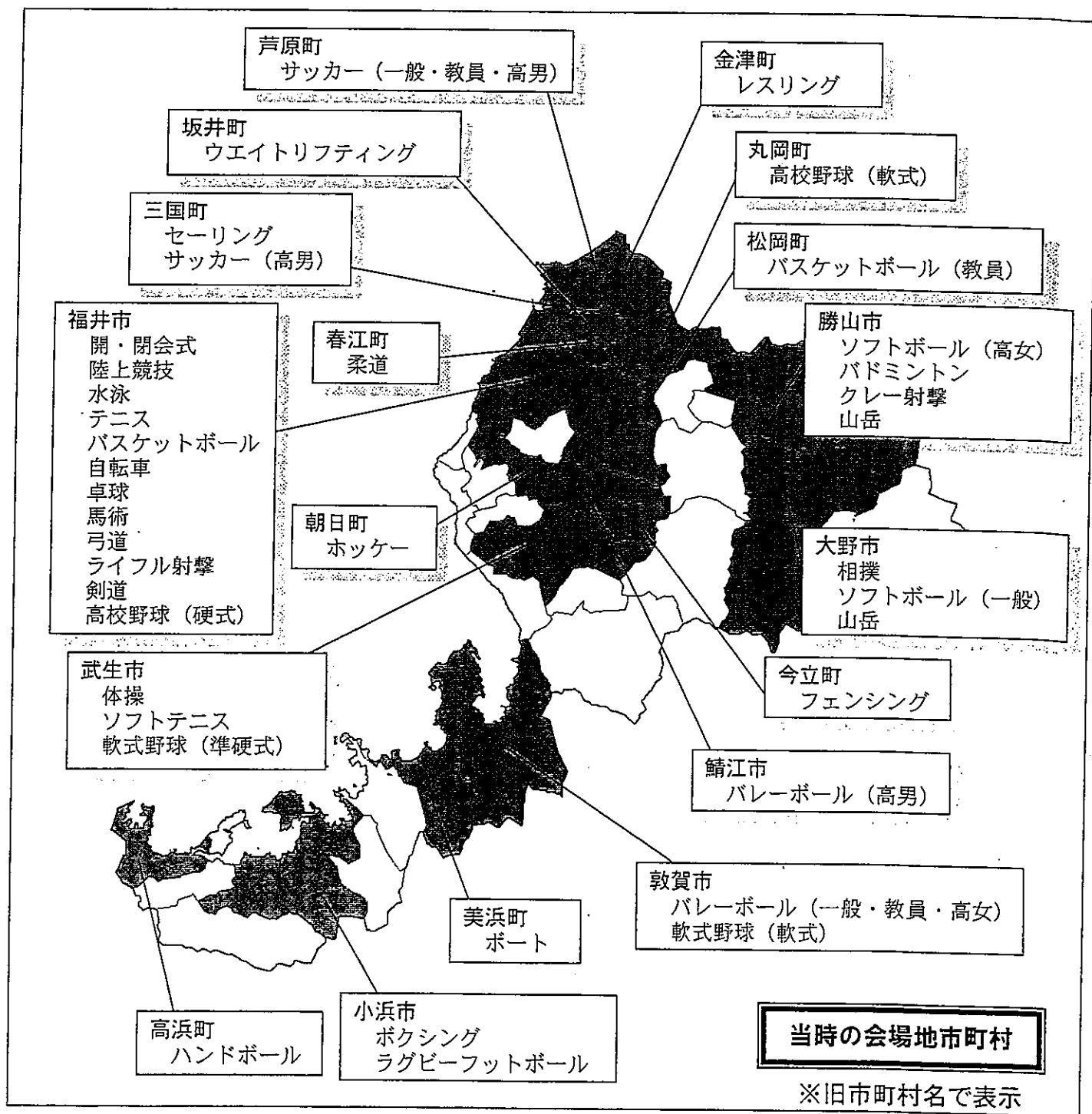
(財)日本体育協会 国民体育大会開催基準要項
平成22年3月17日現在

- 1 目的 〈国民体育大会開催基準要項(以下「開催基準要項」という。)第2項〉
大会は、広く国民の間にスポーツを普及し、スポーツ精神を高揚して国民の健康増進と体力の向上を図り、併せて地方スポーツの振興と地方文化の発展に寄与するとともに、国民生活を明るく豊かにしようとするものである。
- 2 性格 〈開催基準要項第3項〉
大会は、国民の各層を対象とする体育・スポーツの祭典である。
- 3 主催 〈開催基準要項第6項〉
福井県 文部科学省 (財)日本体育協会
※各競技会については、(財)日本体育協会加盟競技団体および会場地市町を含む。
- 4 開催年・開催時期 〈開催基準要項第7項〉
平成30年9月中旬から10月中旬の11日間以内(開催3年前に決定)
※大会の会期は開催3年前に(財)日本体育協会が開催県と協議して決定する。
- 5 実施予定競技 〈開催基準要項第10項・同細則第4項〉(平成27年より実施予定)
 - 〈正式競技〉(37競技)(毎年実施34競技、隔年実施2競技、開催地選択1競技)
 - 毎年実施競技(34競技)
陸上、水泳、サッカー、テニス、ボート、ホッケー、ボクシング、バレーボール、体操、バスケットボール、レスリング、セーリング、ウエイトリフティング、ハンドボール、自転車、ソフトテニス、卓球、相撲、馬術、フェンシング、柔道、ソフトボール、バドミントン、弓道、ライフル射撃、剣道、ラグビーフットボール、山岳、カヌー、アーチェリー、空手道、クレール射撃、ボウリング、ゴルフ
 - 隔年実施競技(2競技)
なぎなた、トライアスロン
 - 開催地選択競技
軟式野球
 - 〈特別競技〉(1競技)[開催が必須]
高等学校野球(硬式および軟式野球)
 - 〈公開競技〉(4競技)[開催が必須ではない、開催経費は各競技団体負担]
ゲートボール、グラウンド・ゴルフ、パワーリフティング、綱引
 - 〈デモンストレーションスポーツ〉[開催が必須ではなく、福井県民を対象]
(例) 少林寺拳法、バウンドテニス等、県民スポーツ祭開催種目
- 6 文化プログラム
スポーツ芸術および開催県の郷土文化の普及啓発を目的に実施する。
(スポーツをテーマとした全国公募のコンクールを含むことが必須)
(例) 舞台(音楽、舞踏、演劇等)、展示(美術、映像等)
- 7 参加人員(正式および特別競技の選手・役員)
約22,000人

<参考>

昭和43年福井国体の概要

- (1) 大会名 第23回国民体育大会（明治百年記念大会）
- (2) スローガン 「明るく、きよく、たくましく」
- (3) 開催時期および開催市町村
 - 夏季大会 昭和43年 9月4日（水）～7日（土）（3市町4会場）
 - 秋季大会 昭和43年10月1日（火）～6日（日）（17市町）
- (4) 参加者数（監督・選手・本部役員）
 - 夏季大会 3,798名 秋季大会 17,180名
- (5) 本県の成績 天皇杯 1位 皇后杯 4位



第73回国民体育大会開催準備経過

年 月 日	内 容
平成19年 9月27日	財団法人福井県体育協会（以下、「県体協」という。）が知事・福井県議会議長に「第73回国民体育大会の招致に関する要望書」を提出
平成20年 1月24日	福井県における国体開催の是非を含めた国体のあり方を検討するため、県内外の有識者からなる「国体検討懇話会」を開催（計4回）
平成20年12月22日	国体検討懇話会座長（城野政弘 福井工業大学学長）から「国体検討結果報告書」を知事に提出
平成20年12月24日	県議会スポーツ促進議員連盟が第73回国民体育大会の開催について知事に申し入れ
平成21年 1月 5日	福井県知事が年頭の記者会見において、平成30年開催の第73回国民体育大会を招致したい旨を表明
平成21年 3月17日	福井県議会第359回定例会本会議において、「第73回国民体育大会の招致に関する決議」を全会一致で採択
平成21年 7月 9日	福井県における国体開催の基本的な考え方・方向性を検討するため、県内外の有識者からなる「国体ビジョン策定委員会」を開催（計3回） 国体ビジョン策定委員会の中に「総務・財政計画部会」「競技種目・施設部会」「競技力向上・スポーツ振興部会」「広報・県民運動部会」の4つの専門部会を設置し、各部会を3回ずつ開催
平成22年 2月15日	国体ビジョン策定委員会委員長（福田優 福井大学学長）から「福井国体ビジョン」を知事に提出
平成22年 2月22日	福井県知事、福井県教育委員会および県体協会長の連名で、文部科学大臣および財団法人日本体育協会（以下、「日体協」という。）会長に開催要請書を提出
平成22年 4月 1日	教育庁スポーツ保健課内に「新国体推進室」を設置
平成22年 5月12日	日体協理事会において、第73回国民体育大会開催申請書提出順序について了承
平成22年 8月30日	第73回国民体育大会福井県準備委員会設立総会・第1回総会を開催
平成22年10月19日	第73回国民体育大会福井県準備委員会第1回常任委員会を開催
平成22年11月12日	第73回国民体育大会福井県準備委員会第1回総務企画検討会を開催

平成23年	1月25日	第73回国民体育大会福井県準備委員会第1回競技運営検討会を開催
平成23年	2月1日	第73回国民体育大会福井県準備委員会第1回広報・県民運動検討会を開催
平成23年	3月3日	第73回国民体育大会福井県準備委員会第2回競技運営検討会を開催
平成23年	3月4日	第73回国民体育大会福井県準備委員会第1回施設整備検討会を開催
平成23年	5月16日	第73回国民体育大会福井県準備委員会第3回競技運営検討会を開催
平成23年	5月26日	第73回国民体育大会福井県準備委員会第2回総務企画検討会を開催
平成23年	6月3日	第73回国民体育大会福井県準備委員会第2回常任委員会を開催
平成23年	7月21日	第73回国民体育大会福井県準備委員会第2回総会を開催
平成23年	9月8日	第73回国民体育大会福井県準備委員会第1回輸送・交通検討会を開催

<参考>

第73回国民体育大会 会場地市町第一次選定

【市町別】

	市町名	競技名・種目名		種別	開催予定施設
1	福井市	アーチェリー		全種別	福井市スポーツ公園多目的グラウンド
2	敦賀市	水泳	競泳	全種別	敦賀市総合運動公園プール
		弓道	近的	全種別	敦賀市総合運動公園弓道場
			遠的		
		空手道		全種別	敦賀市総合運動公園体育館
3	小浜市	ラグビーフットボール		全種別	小浜市総合運動場陸上競技場 " 多目的グラウンド 福井県立大学小浜キャンパスグラウンド
4	大野市	相撲		全種別	大野市エキサイト広場総合体育施設体育館
5	勝山市	クレール射撃		全種別	福井県立クレール射撃場
6	鯖江市	体操	体操	全種別	サンドーム福井
			新体操	少年女子	
7	あわら市	カヌー	スプリント	全種別	北潟湖特設カヌーコース
8	越前市	フェンシング		全種別	武生中央公園体育館
9	越前町	ホッケー		全種別	福井県立ホッケー場 越前町営朝日総合運動場
10	美浜町	ボート		全種別	福井県立久々子湖漕艇場
11	おおい町	レスリング		全種別	おおい町総合運動公園体育館

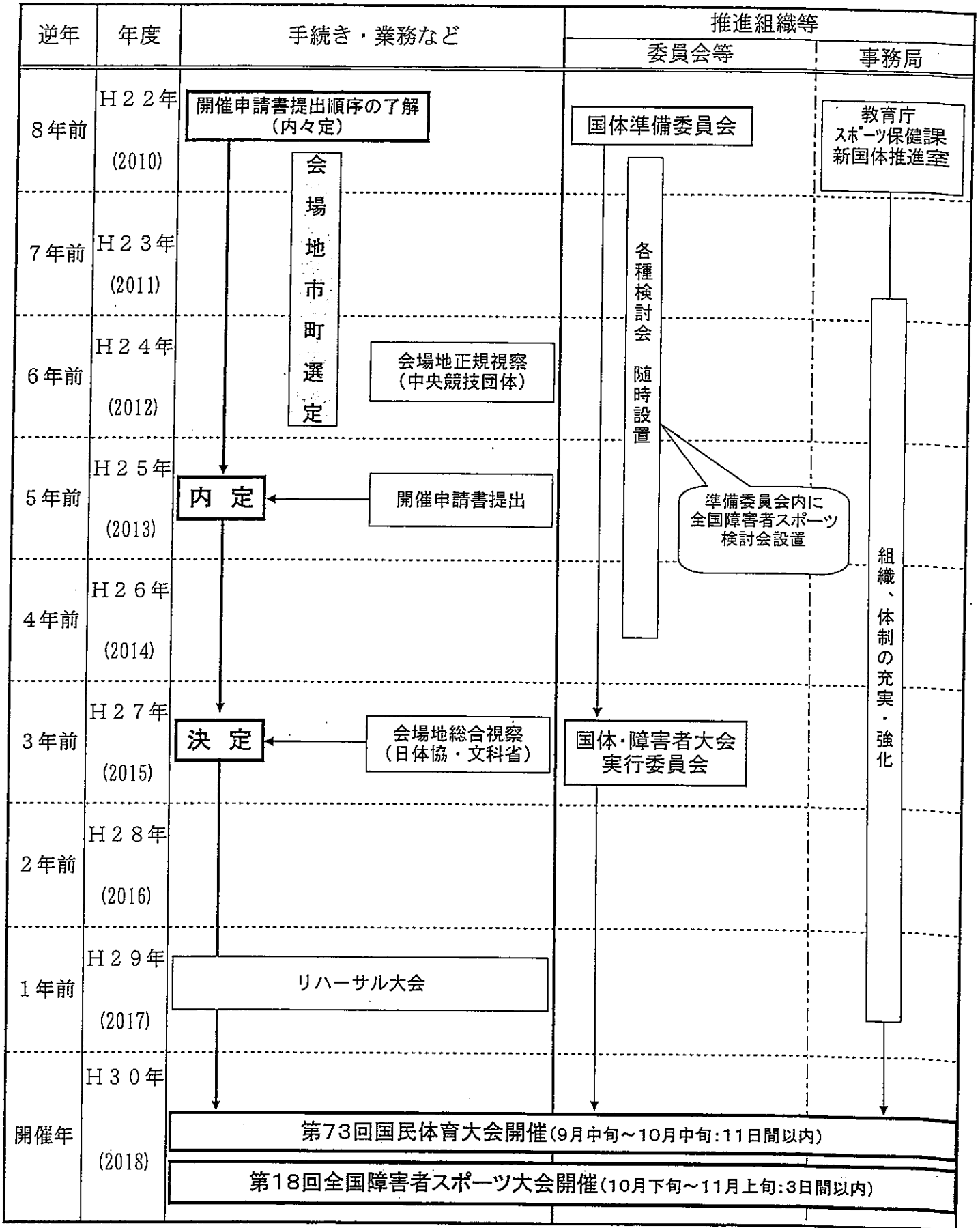
【競技別】

	競技名・種目名		種別	市町名	開催予定施設
1	水泳	競泳	全種別	敦賀市	敦賀市総合運動公園プール
2	ボート		全種別	美浜町	福井県立久々子湖漕艇場
3	ホッケー		全種別	越前町	福井県立ホッケー場 越前町営朝日総合運動場
4	体操	体操	全種別	鯖江市	サンドーム福井
		新体操	少年女子		
5	レスリング		全種別	おおい町	おおい町総合運動公園体育館
6	相撲		全種別	大野市	大野市エキサイト広場総合体育施設体育館
7	フェンシング		全種別	越前市	武生中央公園体育館
8	弓道	近的	全種別	敦賀市	敦賀市総合運動公園弓道場
		遠的			
9	ラグビーフットボール		全種別	小浜市	小浜市総合運動場陸上競技場 " 多目的グラウンド 福井県立大学小浜キャンパスグラウンド
10	カヌー	スプリント	全種別	あわら市	北潟湖特設カヌーコース
11	アーチェリー		全種別	福井市	福井市スポーツ公園多目的グラウンド
12	空手道		全種別	敦賀市	敦賀市総合運動公園体育館
13	クレール射撃		全種別	勝山市	福井県立クレール射撃場

(留意事項)

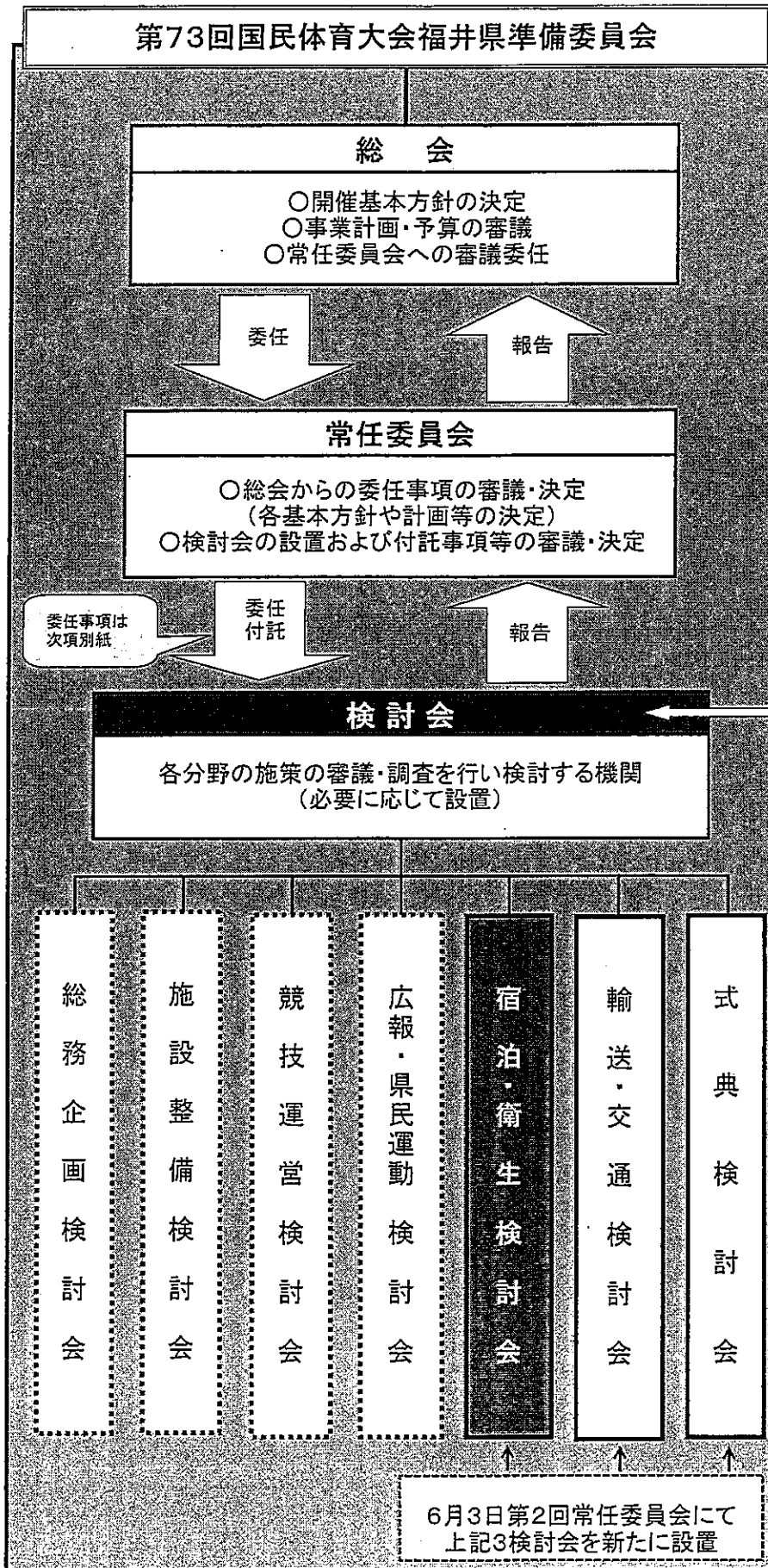
「開催予定施設」は、現時点で競技を開催できる能力を有する施設として判断したものであり、今後、中央競技団体視察の結果等により、会場の追加・変更等が生じる場合がある。

第73回国民体育大会開催準備全体スケジュール



第73回国民体育大会福井県準備委員会および輸送・交通検討会

○準備委員会組織構成



検討会 構成・役割(準備委員会会則)

第13条 検討会は、会長が委嘱する検討委員をもって構成する。

2 検討会は、常任委員会から付託または委任された事項について調査審議し、その結果を常任委員会に報告する。

3 前2項に定めるもののほか、検討会に関し必要な事項は、常任委員会に諮り、会長が別に定める。

検討会 役員・会議(検討会規程)

第3条 検討会に、次の役員を置く。

(1)委員長 1名

(2)副委員長 若干名

2 委員長および副委員長は、検討委員のうちから準備委員会の会長(以下「会長」という。)が委嘱する。

3 委員長は、検討会を代表し、会務を総理する。

4 副委員長は、委員長を補佐し、委員長に事故があるときまたは欠けたときは、あらかじめ委員長が指名した副委員長がその職務を代理する。

第4条 検討会は、委員長が召集し、委員長が議長となる。

2 検討会の議事は、出席委員の過半数をもって決し、可決同数のときは、議長の決するところによる。

3 委員長は、必要があるときは、検討委員以外の者の出席を求め、その意見または説明を聴くことができる。

任期等(準備委員会会則)

第8条 委員および役員(以下「委員等」という。)の任期は、委嘱されたときから準備委員会の目的が達成され解散するまでとする。ただし、委員等が就任時におけるそれぞれの所属機関または団体等の役職を離れた場合は、その委員等は、辞任したもののみなし、その後任者が前任者の在任期間を務めるものとする。

2 会長は、委員等に特別な事情が生じたときは、その職を解き、必要に応じて補充することができる。

3 会長は、前2項の規定により委員等の変更があった場合は、次の総会において報告する。

第13条4項 第8条の規定は、検討委員の任期等について準用する。

常任委員会から検討会への付託事項および委任事項

第73回国民体育大会福井県準備委員会会則第12条第7項第2号の規程により、宿泊・衛生、輸送・交通および式典検討会への付託および委任事項を次のとおり追加する。

検討会名	付託事項	委任事項
総務企画 検討会	<ol style="list-style-type: none"> 1 総合的な計画の立案に関する事 2 会場地選定に関する事 3 県と会場地市町の業務分担および経費負担に関する事 4 他の検討会に属さない重要な事項に関する事 	<ol style="list-style-type: none"> 1 総合的な計画の推進に関する事 2 他の検討会に属さない事項に関する事
施設整備 検討会	<ol style="list-style-type: none"> 1 競技施設および関連施設の基本的事項に関する事 2 開・閉会式会場および関連施設整備の基本的事項に関する事 3 情報通信施設整備の基本的事項に関する事 4 その他施設に係る重要事項に関する事 	<ol style="list-style-type: none"> 1 競技施設および関連施設の整備に関する事 2 開・閉会式会場および関連施設の整備に関する事 3 情報通信施設の整備に関する事 4 その他施設に関する事
競技運営 検討会	<ol style="list-style-type: none"> 1 競技運営等の基本的事項に関する事 2 実施予定競技の選択に関する事 3 その他競技運営に係る重要な事項に関する事 	<ol style="list-style-type: none"> 1 競技役員等の養成および編成に関する事 2 競技用具の整備に関する事 3 競技記録に関する事 4 その他競技運営に関する事
広報・ 県民運動 検討会	<ol style="list-style-type: none"> 1 広報の基本的事項に関する事 2 県民運動の基本的事項に関する事 3 その他広報および県民運動に係る重要な事項に関する事 	<ol style="list-style-type: none"> 1 広報・啓発の実施に関する事 2 県民運動の推進に関する事 3 愛称・スローガン、マスコット等に関する事 4 報道機関との調整に関する事 5 記録映像、記録写真に関する事 6 その他広報および県民運動に関する事
宿泊・衛 生検討会 新	<ol style="list-style-type: none"> 1 宿泊の基本的事項に関する事 2 医事・衛生の基本的事項に関する事 3 その他宿泊および医事・衛生に係る重要な事項に関する事 	<ol style="list-style-type: none"> 1 宿泊業務に関する事 2 標準献立および食品調達に関する事 3 医療救護および防疫に関する事 4 食品衛生および環境衛生に関する事 5 馬事衛生に関する事 6 その他宿泊および医事・衛生に関する事
輸送・交 通検討会 新	<ol style="list-style-type: none"> 1 輸送および交通の基本的事項に関する事 2 その他輸送・交通に係る重要な事項に関する事 	<ol style="list-style-type: none"> 1 全国輸送に関する事 2 開・閉会式の輸送に関する事 3 競技会場地輸送に関する事 4 その他輸送・交通に関する事
式典検討 会 新	<ol style="list-style-type: none"> 1 式典の基本的事項に関する事 2 その他式典に係る重要な事項に関する事 	<ol style="list-style-type: none"> 1 開・閉会式の企画・運営に関する事 2 式典音楽・演技に関する事 3 大会旗・炬火リレーに関する事 4 その他式典に関する事

第73回国民体育大会 開催準備総合計画

平成23年6月3日
第2回常任委員会 決定

年度	H20年(2008)	H21年(2009)	H22年(2010)	H23年(2011)	H24年(2012)	H25年(2013)	H26年(2014)	H27年(2015)	H28年(2016)	H29年(2017)	H30年(2018)	
年 前	10年前	9年前	8年前	7年前	6年前	5年前	4年前	3年前	2年前	1年前	開催年	
開催手続	県議会招致決議	開催要請書提出 (日体協・国へ)	開催内定		正規視察 (中央競技団体) 県議会開催決議	開催申請書提出 (日体協・国へ) 開催内定		総合視察 (国・日体協) 開催決定・会期決定		中央競技団体視察	国体開催地 連絡協議会	
全体計画	国体検討懇話会	国体ビジョン 策定委員会 福井国体ビジョン	国体開催基本方針	開催基本構想 準備総合計画1次		準備総合計画2次		準備総合計画3次			報告書	
準備組織等	県準備組織 会場地市町 準備組織		新国体推進室		業務内容に応じて、順次、組織を拡充						実施本部	
準備委員会 実行委員会 常任委員会 検討会 その他			国体準備委員会 総会 常任委員会 総務企画検討会 競技運営検討会 施設整備検討会 広報・県民運動検討会 市町・競技団体 連絡協議会	式典検討会 宿泊・衛生検討会 輸送・交通検討会	募金・協賛推進委員会 警備・消防検討会 全国障害者スポーツ 大会検討会	その他、必要に応じて各検討会に部会を設置						第73回国民体育大会開催 最終総会 散
総務企画	会場地選定 会場地連絡		県・会場地市町の 業務分担・経費負担 基本方針 会場地市町選定 基本方針、選定基準 意向調査、正式・特別競技会場地市町の選定 開・閉会式会場の選定	県・会場地市町の 業務分担・経費負担 に関する細目		意向調査、公開・デモスポ競技 会場地市町の選定					文化プログラム実施	
	国体文化 プログラム				文化プログラム 基本方針・基本計画	文化プログラム 実施計画	文化プログラムの準備推進(実施内容、会場地・施設、その他)				文化プログラム実施	
	行幸啓関係 総合案内						警備基本方針・基本計画、警備・警備等実施計画、日程等計画・調整 総合案内基本方針				日程等最終調整 総合案内・休憩所	
施設整備	競技・式典会場 情報通信		施設整備基本方針	競技施設基準 施設整備計画			施設の整備 情報通信基本方針 情報通信基本計画 関係機関等調整、情報通信システムの整備推進、情報提供・管理等				情報通信本部	
競技運営	競技運営		実施予定競技 選択基本方針 審判員・競技補助員等 養成基本方針	実施競技の決定 審判員・競技補助員等 養成基本方針 競技運営基本方針	公開競技 実施基本方針 デモスポ 実施基本方針	記録関係基本方針 公開競技決定 デモスポ競技決定	リハーサル大会 開催基準要項	競技会日程決定			審判員・競技補助員等養成	
	競技用具			競技用具整備基本方針	競技用具基礎調査	競技用具整備計画	競技用具整備の推進					
広報・県民運動	広報		広報基本方針	広報基本計画 広報紙発行	スローガン・大会 愛称募集、決定	マスコット・イメージ ソング募集、決定 開催内定イベント	ポスター、ユニフォームのデザイン募集、懸垂幕、広報塔、歓迎門等 開催決定イベント				報道本部	
	県民運動		県民運動基本方針	県民運動基本計画			県民運動・県民参加・ボランティア活動等の推進 ボランティア募集				式典本部	
式典	式典			式典基本方針	式典基本構想	式典総合計画	会場管理業務方針 業務推進計画	会場管理基本計画 装飾基本計画	係員養成計画	係員養成		
	式典						式典準備推進(式典プログラム、集団演技、式典音楽、炬火その他)					
宿泊・衛生	宿泊・衛生			宿泊基礎調査 民泊基礎調査	宿泊基本方針	宿泊基本計画	配宿計画・調整、配宿システム確立、その他宿泊関連業務の推進 標準献立作成方針				宿泊本部	
	輸送・交通			輸送機関調査 輸送交通基礎調査	輸送交通基本方針	輸送交通基本計画	輸送交通業務指針	輸送交通業務指針			輸送本部	
	輸送・交通						全国輸送計画、開・閉会式輸送計画、配車計画・調整、その他					
協賛	国体募金				国体募金推進 基本方針	募金推進組織設置 募金実施計画	国体募金受付開始	国体募金の推進				
	企業協賛				企業協賛推進 基本方針	企業協賛実施計画	企業協賛受付開始	企業協賛の推進				
警備	警備・消防				警備・消防・防災 基本方針	警備・消防・防災 基本計画	業務・実施要領等作成、関係機関との協力体制整備・調整等				警備本部 消防防災本部	
競技力向上対策 (県競技力向上対策本部(仮称))				競技力向上計画			競技力向上計画の改訂・競技力向上対策の推進					
行幸啓(県行幸啓本部)											行幸啓本部	
											警備本部	

【宿泊・衛生検討会における調査・審議事項概要】

常任委員会からの委任事項

- 1 宿泊業務に関する事
- 2 標準献立および食品調達に関する事
- 3 医療救護および環境衛生に関する事
- 4 食品衛生および環境衛生に関する事
- 5 馬事衛生に関する事
- 6 その他宿泊および医事・衛生に関する事

宿泊分野

- ・宿泊要項、要領の策定に関する事
- ・配宿計画(民泊等含む)に関する事
- ・宿泊料金の決定に関する事
- ・宿泊に関する調査
- ・その他宿泊に関する事

献立・弁当分野

- ・標準献立作成方針素案策定に関する事
- ・標準献立作成および普及啓発に関する事
- ・標準献立に基づく食品調達に関する事
- ・国体弁当の決定および調達に関する事
- ・その他標準献立に関する事

医事衛生分野

- ・医療救護要項、要領策定に関する事
- ・防疫対策要項、要領策定に関する事
- ・宿舎、食品取扱者等健康診断実施に関する事
- ・その他医事・衛生に関する事

- ・食品衛生対策要項、要領策定に関する事
- ・食品取扱施設監視、指導に関する事
- ・食品衛生講習会に関する事
- ・環境衛生対策要項、要領策定に関する事
- ・その他食品および環境衛生に関する事

馬事衛生分野

- ・馬事衛生対策要項策定に関する事
- ・馬事衛生業務計画策定に関する事
- ・参加馬の輸送、診療、装蹄に関する事
- ・その他馬事衛生に関する事

国民体育大会各競技会参加者数（競技役員、選手・監督）

単位：人

No	競技名	役員数	選手・監督数	合計	
1	陸上競技	424	1,457	1,881	
2	水泳	共通	15		1,872
		競泳	152	1,224	
		飛込	32	108	
		水球	54	192	
		シンクロ	35	60	
3	サッカー	165	920	1,085	
4	テニス	165	410	575	
5	ボート	120	896	1,016	
6	ホッケー	75	496	571	
7	ボクシング	121	311	432	
8	バレーボール	245	1,040	1,285	
9	体操	181	657	838	
10	バスケットボール	259	1,032	1,291	
11	レスリング	137	705	842	
12	セーリング	222	703	925	
13	ウエイトリフティング	122	351	473	
14	ハンドボール	115	910	1,025	
15	自転車	185	587	772	
16	ソフトテニス	140	618	758	
17	卓球	149	460	609	
18	軟式野球	216	512	728	
19	相撲	124	470	594	
20	馬術	104	339	443	
21	フェンシング	126	339	465	
22	柔道	129	526	655	
23	ソフトボール	228	715	943	
24	バドミントン	140	444	584	
25	弓道	130	314	444	
26	ライフル射撃	126	428	554	
27	剣道	122	475	597	
28	ラグビーフットボール	115	536	651	
29	山岳	235	309	544	
30	カヌー	234	453	687	
31	アーチェリー	88	280	368	
32	空手道	175	414	589	
33	クレー射撃	101	237	338	
34	なぎなた	112	314	426	
35	ボウリング	153	401	554	
36	ゴルフ	0	441	441	
37	トライアスロン	0	282	282	
	高校野球	硬式	74	216	290
		軟式	47	160	207
合計		5,892	21,742	27,634	

第65回国民体育大会(千葉県)における日別宿泊人員実績

○会期前(水泳競技、ゴルフ競技)9月

①	4日前	3日前	2日前	1日前	1日目	2日目	3日目	4日目	5日目	6日目	7日目	8日目	9日目	10日目	③						
	9月4日	9月5日	9月6日	9月7日	9月8日	9月9日	9月10日	9月11日	9月12日	9月13日	9月14日	9月15日	9月16日	9月17日	合計						
2,231	0	0	49	155	1,244	1,733	1,807	1,804	429	284	280	169	171	16	8,141						
	(ゴルフ)														①	2日前	1日前	1日目	2日目	3日目	③
															宿泊実人員	9月19日	9月20日	9月21日	9月22日	9月23日	合計
															654	48	545	624	637	112	2,011

○会期内

②	4日前	3日前	2日前	1日前	1日目	2日目	3日目	4日目	5日目	6日目	7日目	8日目	9日目	10日目	11日目	④	
	9月21日	9月22日	9月23日	9月24日	9月25日	9月26日	9月27日	9月28日	9月29日	9月30日	10月1日	10月2日	10月3日	10月4日	10月5日	合計	
30,894	157	1,070	3,409	9,801	12,633	12,232	10,092	8,889	9,697	13,272	15,382	13,783	9,888	3,203	322	123,830	

1 宿泊実人員 (① + ②) = 33,125 人

2 延べ宿泊人員(③ + ④) = 133,982 人

※上記は、(1)選手・監督、(2)競技役員、(3)視察員、(4)大会役員等の人数であり、応援者等の一般観客は含まない。

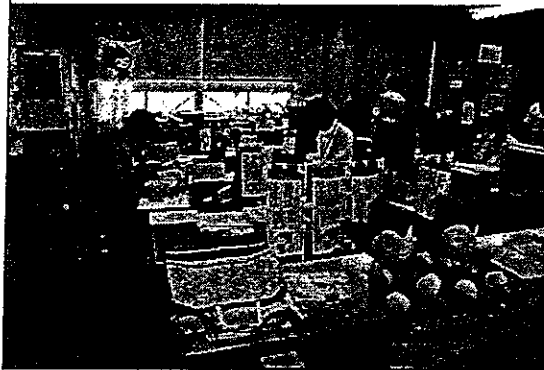
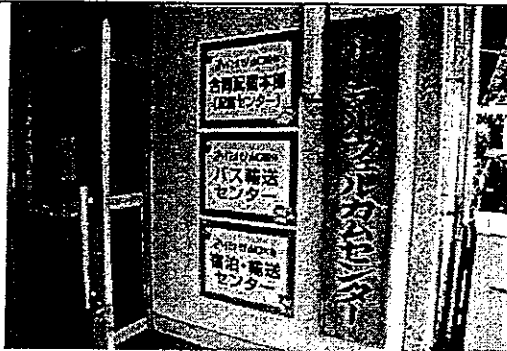
宿泊料金
(税抜き)

選手・監督		その他大会参加者									
料金区分	1泊2食	夕食欠食	朝食欠食	業泊まり	民泊等	7日目	8日目	9日目	10日目	11日目	合計
営業施設A	8,500円	6,800円	7,650円	5,950円	7,700円	6,300円	7,000円	5,600円	6,650円	7,650円	5,600円
営業施設B	9,500円	7,600円	8,550円	6,650円	9,500円	8,800円	9,900円	7,700円	8,650円	9,900円	6,650円
営業施設C	11,000円	8,800円	9,900円	7,700円	11,000円	10,400円	11,700円	9,100円	10,400円	11,700円	9,100円
営業施設D	13,000円	10,400円	11,700円	9,100円	13,000円	12,400円	14,600円	11,300円	12,400円	14,600円	11,300円

※報道員およびその他視察員: 13,000円以内とする

※宿泊取消(選手・監督): 負け後泊なし(50%)

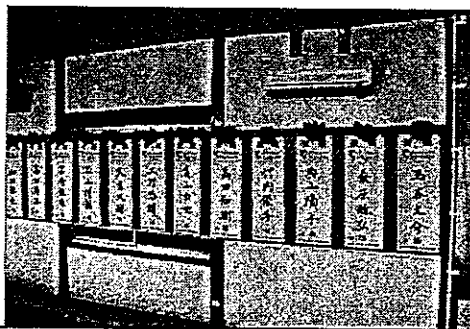
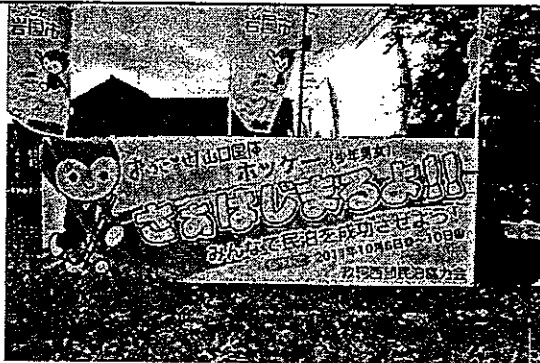
山口国体
合同配宿センター



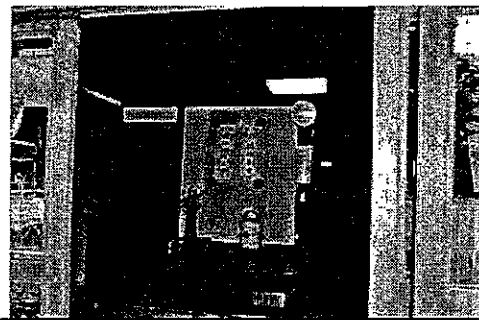
5社による共同企業体

- ・センター長1名
- ・マネージャー4名
- ・アシスタント4名
- ・オペレーター6名

民泊
(出迎え)



民泊家庭との 対面式



民泊 応援



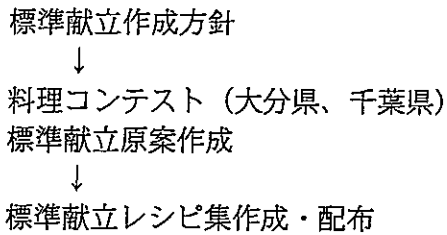
Ⅱ 献立・弁当関連事項

○標準献立作成・普及

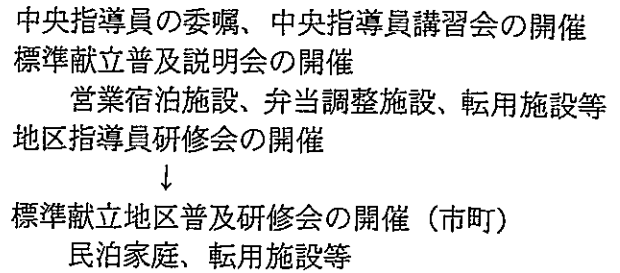
・標準献立の作成・普及について

大会参加者に提供する食事について、参加者が十分に活躍できる、開催県の特色を生かした衛生的で栄養バランスのよい標準献立を作成し、調理関係者等を対象に標準献立の普及に努める。

・標準献立作成手順



・標準献立普及手順



※ 標準献立地区普及研修会・調理実習実施状況

	研修会 開催回数	参加人数 (延べ人数)	うち、 調理実習 開催回数	調理実習 参加人数 (延べ人数)	備考 (民泊・転用施設)
岡山県 (H17)	1,389	28,752	1,303	22,395	19 市町 (2,871 施設) (8,071 名)
兵庫県 (H18)	199	3,765	197	3,566	4 市
大分県 (H20)	234	5,243	/	/	4 市町 (106 公民館, 685 民家) (1,628 名)

※H21 新潟県、H22 千葉県では民泊、転用施設での宿泊なし、H23 山口県：3市1町で民泊

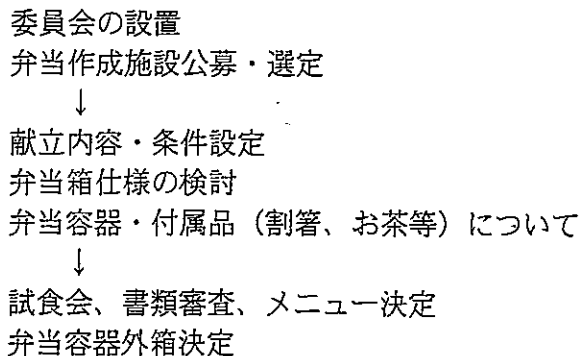
○弁当調達

・弁当斡旋について

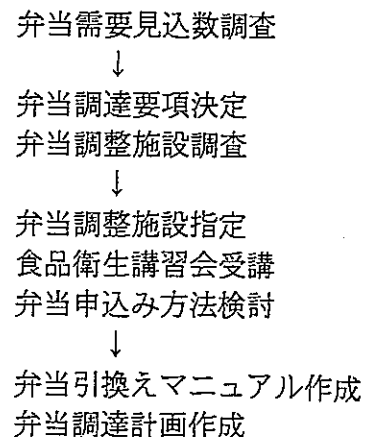
屋食弁当については、県及び会場地市町が、必要に応じて調達斡旋を行う。

※総合開閉会式：県、各競技会場：市町

・国体弁当の検討



・国体弁当の調達



先催県 標準献立について

1. 標準献立レシピ集名

岡山県(H17)	晴れの国 OKAYAMA 応援レシピ 県栄養士会および県調理師団体連合会の協力
兵庫県(H18)	はばタンのおもてなしレシピ 県栄養士会および県調理師団体連合会の協力
秋田県(H19)	秋田わか杉国体 秋田わか杉大会 まごころメニュー 応援レシピ 農林水産部と県栄養士会の協力
大分県(H20)	めじろんのアスリート応援レシピ 県栄養士会委託+14市町アイデア料理コンテスト優秀作品
新潟県(H21)	トッキッキのトキめきレシピ
千葉県(H22)	ゆめ半島千葉国体 おもてなしレシピ集 県栄養士会および県調理師会の協力

2. 標準献立レシピ集の作成

	部数	配布先
岡山県(H17)	13,000	会場地市町村、民泊における共同調理施設、民泊家庭、弁当調整施設、営業宿泊施設
兵庫県(H18)	6,700	会場地市町村、民泊における共同調理施設、民泊家庭、弁当調整施設、営業宿泊施設
秋田県(H19)	10,000	会場地市町村、民泊における共同調理施設、民泊家庭、弁当調整施設、営業宿泊施設、保健所等、弁当調整施設、農林水産部等
大分県(H20)	9000	会場地市町、民泊における共同調理担当者、民泊家庭、弁当調整施設、営業宿泊施設、保健所
新潟県(H21)	1,300	宿泊施設関係、県旅館組合、会場地市町村、県栄養士会
千葉県(H22)	データなし	

3. 1人1日の栄養基準(3食分)

	エネルギー kcal	タンパク質 g	脂質 g	炭水化物 g	無機質		ビタミン			
					カルシウム g	鉄 mg	A μgRE	B1 mg	B2 mg	C mg
岡山県(H17)	3,000	110	60	500	1,000	18	1,000	2.5	1.8	200
兵庫県(H18)	3,500	150	95	500	1,000	18	1,000	2.5	2.0	200
秋田県(H19)	3,500	150	115	500	1,500	20	1,200	2.8	2.1	200
大分県(H20)	3,500	131~ 158	97~ 117	481~ 525	1,000~ 1,500	15~20	900~ 1,200	2.1~ 2.8	1.8~ 2.1	200
新潟県(H21)										
千葉県(H22)	3,500	140	100	500	1,000	18	1,200	25	2.1	200

4. 標準献立レシピ集内容

	メニュー	内容
岡山県(H17)	セットメニュー	朝夕各6例(12例)
	単品メニュー	主食11品、主菜15品、副菜18品、汁物7品、その他9品 計60品
	その他	県民から募集したアイデア献立から優秀作品27品を掲載
兵庫県(H18)	セットメニュー	朝夕各6例(12例)
	単品メニュー	主食23品、主菜34品、副菜44品、汁物22品、その他18品 計141品
	その他	食品衛生、宿泊衛生のしおりも兼ねたレシピ集
秋田県(H19)	セットメニュー	朝夕各14例(28例)
	単品メニュー	なし
	その他	基本メニューのみで、他県とくらべ、メニュー数も多い
大分県(H20)	セットメニュー	朝夕各6例(12例)
	単品メニュー	主食麺類11品、主菜17品、副菜20品、汁物7品、デザート10品 計65品
	その他	県内各地で開催されたアイデア料理コンテストの入賞作品50品を掲載
新潟県(H21)	セット・単品メニュー	
千葉県(H22)	セットメニュー	朝夕各6例(12例)
	単品メニュー	主食麺類19品、主菜31品、副菜47品、汁物16品、その他23品 計136品
	その他	県内各地で開催されたお料理レシピコンテスト入賞作品8品を掲載

※セットメニュー: 主食、主菜、副菜の揃ったメニュー

※単品メニュー: セットメニューだけではエネルギー量等が不足する場合、参考となる料理

ゆめ半島千葉国体
おもてなしレシピ集



ゆめ半島千葉国体実行委員会・ゆめ半島千葉大会実行委員会

千葉国体
標準献立

品名	数量	単位
豚汁	1杯	1杯
味噌汁	1杯	1杯
納豆	1杯	1杯
漬物	1杯	1杯
お茶	1杯	1杯
デザート	1杯	1杯

2008年9月 千葉県産品

品名	数量	単位
豚汁	1杯	1杯
味噌汁	1杯	1杯
納豆	1杯	1杯
漬物	1杯	1杯
お茶	1杯	1杯
デザート	1杯	1杯

千葉県産品の活用について

千葉県産品の活用

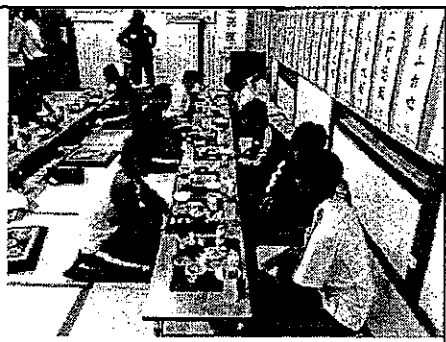
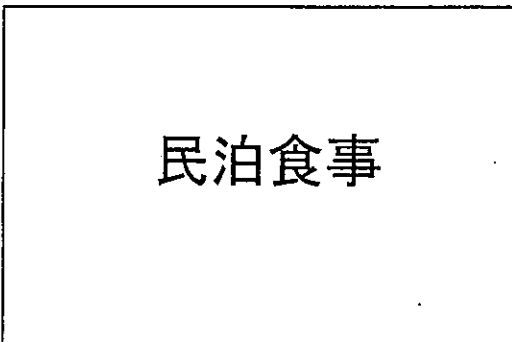
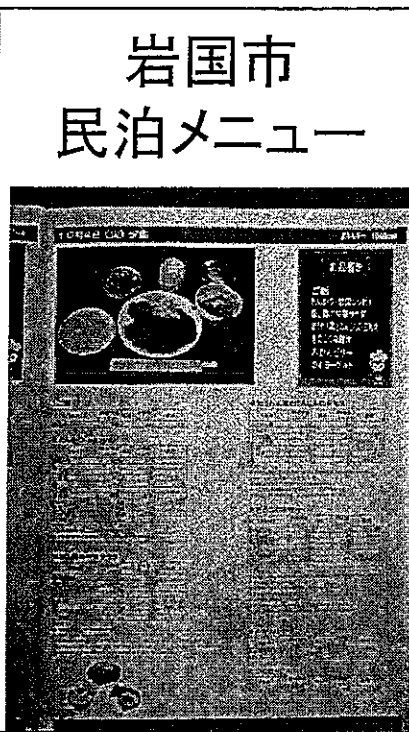
品名	数量	単位
豚汁	1杯	1杯
味噌汁	1杯	1杯
納豆	1杯	1杯
漬物	1杯	1杯
お茶	1杯	1杯
デザート	1杯	1杯

千葉県産品の活用について

千葉県産品の活用

千葉県産品の活用について





第65回国民体育大会(千葉国体)総合開閉会式に係る弁当調達実績

(単位:食)

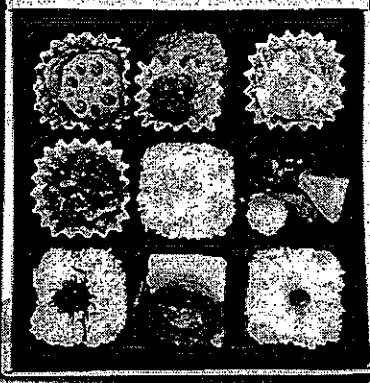
区分		金額	調達実績				計
			開会式リハ	開会式	閉会式リハ	閉会式	
			9/23	9/25	9/20	10/5	
幹旋弁当	選手・監督	945円	/	3,033	/	/	3,033
	都道府県本部役員		714	714			
	視察員等(正規視察員、その他視察員、その他)		214	214			
	報道員		0	0			
	実施本部員	630円	559	741	320	374	1,994
	小 計	945円	0	3,961	0	0	3,961
	630円	559	741	320	374	1,994	
支給弁当	大会役員、特別招待者	945円	/	1,747	/	/	1,747
	式典出演者(一部)		23	23			
	式典音楽隊	630円	370	370	380	380	1,500
	式典前演技出演者		2,175	2,175	/	/	4,350
	オープニングプログラム出演者		2,907	2,897	/	/	5,804
	式典後プログラム		167	167	/	/	334
	炬火走者		/	8	/	2	10
	国体旗保持者		/	1	/	/	1
	オープニングアトラクション		/	/	1,039	1,174	2,213
	式典補助員・係員		265	317	182	233	997
	ボランティア		1,030	1,182	307	356	2,875
	その他(医師・看護師・消防団)		18	25	3	2	48
	小 計	945円	0	1,770	0	0	1,770
	630円	6,932	7,142	1,911	2,147	18,132	
予備	945円		59			59	
予備	630円	76	78	23	26	203	
合 計	945円	0	5,790	0	0	5,790	
	630円	7,567	7,961	2,254	2,547	20,329	

7,567 13,751 2,254 2,547 26,119

※一般観覧者については、各自調達するため、集計データなし。

※競技会場 関連弁当(開催市町村) H17岡山県 約17万個、H18兵庫県 約15万個、H19秋田県 約16万個

開会式弁当



国体弁当 おしながき

ふちおいしい/山口県産の海の幸・山の幸に、とことんこだわりました!

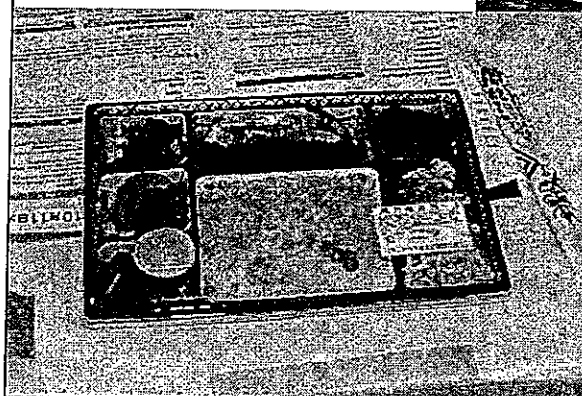
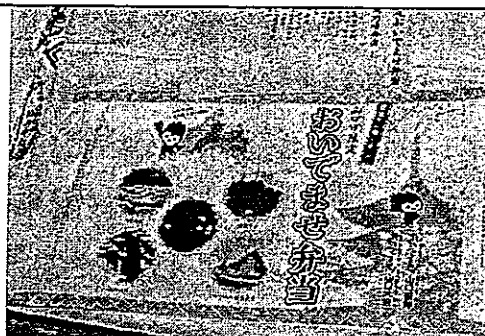
「山口の味/国体昼食弁当」 おしながき

各県ねんごんの きんぴら	真珠コボウのコロッケ 黒角和牛いため	黒産大福の寿喜亭 山口お餅
山口県生まれのオムライス(野菜) はなっごりの コマ和え	季節の「フワ」 黒産ふくの焼き込みご飯	西京ほもの つぶれ煮 (黒産だけのご・黒産いんげん等)
黒産ひじき ぶりかけご飯	黒州産打しりの黒揚げ かまぼこ	白ご飯(黒産米) 小福

エネルギー：599kcal たんぱく質：20.0g
 脂質：34.4g 炭水化物：72.9g

※ 付随している菜は写真の形で提供されています。

競技会弁当



閉会式弁当



Ⅲ 医事・衛生関連事項

○医療救護関連

- (1) 救護所および救護本部の設置
- (2) 医薬品および救急自動車等の配備
ドーピング禁止薬を配備しないよう配慮
- (3) 宿舍および練習会場における医療救急

○防疫対策

- (1) 防疫思想の普及
- (2) 健康診断
消化器系感染症の発生予防を重点とした健康診断
 - ・大会関係者宿泊施設（民泊、転用施設等含）従事者
 - ・昼食（弁当）提供施設従事者
 - ・給水関連水道施設従事者 等
- (3) 感染症患者の措置

○食品衛生対策

- (1) 食品衛生思想の普及
- (2) 食品関係営業施設等に対する衛生対策（監視・指導および検査の強化）
 - ・宿泊施設（民泊、転用施設等含）
 - ・弁当調整施設
 - ・土産食品の製造、販売施設
 - ・開・閉会式会場および競技・練習会場等の食品販売店
- (3) 食品衛生指導員による自主活動の推進（指導員による巡回指導）

○環境衛生対策

- (1) 生活環境および観光地等の美化
 - ・生活環境の美化
 - ・観光地等の美化
- (2) 大会運営時の環境衛生対策
 - ・ごみの減量化、再資源化
 - ・会場の衛生管理
 - ・アイドリング・ストップ
- (3) 宿泊施設の衛生対策
- (4) 飲料水の衛生対策
- (5) ねずみ・衛生害虫対策、飼い犬および野犬対策

第65回国民体育大会(千葉県)における救護所等設置計画概要

担当	競技種目(種別)	設置数	会場数	救護所等 設置期間	救護所配置計画人数			AED	備 考	
					医師	看護師	保健師等			
県	炬火イベント	1		1日間	1	1	2			
	開会式総合リ ハーサル	会場内	1		1日間	1	2	2	1	・救護班 (医師・看護師・実施本部員等) ・移動救護班 (看護師、実施本部員、ボランティア 等)
		移動救護班	7							
	閉会式総合リ ハーサル	会場内	1		1日間	1	2	2	1	
		移動救護班	3							
	開会式	本部	1		1日間	1	各2	各2	4	
		会場内	1							
		会場外周	2							
		幕張メッセ	1							
		移動救護班	7							
	閉会式	本部	1		1日間	1	各2	各2	2	
		会場内	1							
		会場外周	1							
移動救護班		3	各1							
開 催 市 町	陸上競技	2	1	7日間	5	14	42	5	保健師等はアスレティックトレー ナー	
	体操	2	1	9日間	4	7	42	2		
	新体操	1	1	5日間	2	4	30	1		
	セーリング	1	1	4日間	4	4	8	1		
	ライフル射撃	50m	1	1	3日間		3	9		1
		エア、AP	1	1	4日間		4	16		1
		CP	1	1	4日間			4		1
	ボウリング	1	1	4日間		4	16	1		医師は各日自院にて待機
	高校野球(硬式)	1	1	6日間			12	1		保健師等はアスレティックトレーナー
	トライアスロン	1	1	2日間	2		4	1		保健師等は市職
	ハンドボール	6	2	5日間	16	33		5		
	バスケットボール	3	2	5日間	12	16	12	3		
	アーチェリー	1	1	4日間	4	8	3	1	保健師等はトレーナー	
	高校野球(軟式)	1	1	4日間	4	8	4	1		
	剣道	1	1	3日間	3	3	9	1		
	軟式野球	6	6	4日間		11	16	11		
	相撲	1	1	3日間			15	1		
	フェンシング	1	1	4日間	4	4		2		
	自転車	(トラック)	1	1	4日間	4	4		1	
		(ロード)	3	1	1日間	3	3	3	3	
	バドミントン	2	2	4日間	7	7		7		
	バレーボール	3	3	4日間		4	24	4		
	ソフトボール	8	7	3日間	18	24		8	1ヶ所看護師のみ	
	柔道	1	1	3日間	6	6	3	1	医師・看護師は試合会場にも待機 保健師等に柔道整体師1名	
	ゴルフ	3	3	3日間	9	9		3		
	レスリング	1	1	5日間	5		10	1		
	カヌー(SP)	(SP)	1	1	6日間			12	3	
		(SL,WW)	1	1	6日間		4	6	1	
	卓球	4	1	7日間			30	4	保健師・アスレティックトレーナー各2名、救 急救命士・救急隊員各1名	
	水泳	1	1	11日間	11	11	19	1		
	テニス	3	3	4日間	6		10	1		
	馬術	1	1	5日間	5	5		2		
サッカー	5	5	5日間	19	19		5			
ラグビー	2	2	5日間	5	5		2			
クレール射撃	1	1	4日間	4	4		1			
ウエイトリフティング	2	2	3日間	6		3	2			
なぎなた	1	1	3日間	3	3		4			
ボクシング	1	1	6日間	6		12	3			
空手道	3	1	3日間	12	12	3	4			
銃剣道	1	1	3日間	3	3	3	1			
山岳	3	1	3日間	3	6	3	1			
弓道	1	1	6日間			16	1			
ボート	1	1	7日間	4	7	7	3			
ホッケー	2	2	5日間	10	10	5	3			
ソフトテニス	1	1	7日間			14	1			
合 計					215	274	441	119		

第65回国民体育大会(千葉県)における傷病者別取扱総数

※開閉会式、開閉会式リハーサル

		選手	監督	役員	観客	その他	計
胃腸障害	救護所	1			2	7	10
	医療移送				1	1	2
感冒	救護所					2	2
	医療移送						0
貧血	救護所					3	3
	医療移送						0
頭痛	救護所						0
	医療移送						0
熱中症	救護所					3	3
	医療移送						0
疲労	救護所						0
	医療移送						0
眼症	救護所						0
	医療移送						0
耳症	救護所						0
	医療移送						0
打撲	救護所				1	5	6
	医療移送					1	1
捻挫	救護所					1	1
	医療移送						0
骨折	救護所				1		1
	医療移送						0
脱臼	救護所						0
	医療移送						0
筋腱断裂	救護所						0
	医療移送						0
挫・切・裂・創	救護所	1			3	14	18
	医療移送						0
歯牙の外傷	救護所						0
	医療移送						0
その他	救護所	1			1	2	4
	医療移送					1	1
合計	救護所	3	0	0	8	37	48
	医療移送	0	0	0	1	3	4

衛生業務について

1. 食品衛生・宿泊衛生

(1) 食品衛生監視指導件数

		営業宿泊施設	民泊等			弁当調理施設	競技会場	その他関連施設	合計
			一般家庭	転用施設	共同調理施設				
岡山県 (H17)	対象施設数	870	0	30	356	363		3,173	4,792
	監視対象施設数	405	2,841	31	301	116		1,903	5,597
兵庫県 (H18)	対象施設数	959	5	0	112	675	1,098	4,215	7,064
	監視対象施設数	767	429	0	112	500	398	3,008	5,214
秋田県 (H19)	対象施設数	371	525	57	115	376	579	514	2,537
	延べ立入指導件数	708	0	84	237	729	2,098	700	4,556
	指導件数	3				22	53	3	81
大分県 (H20)	対象施設数	321			106	118	567	640	1,752
	延べ立入指導件数	708			93	363	1,421	534	3,119
新潟県 (H21)	対象施設数	559				124	360	1,664	2,707
	延べ立入指導件数	699				215	737	1,417	3,068
	指導件数	10				6	11	7	34

※競技会場: 飲食店、仮設飲食店、仮設販売店、湯茶等接待所、弁当引換所等
 ※その他関連施設: 土産食品製造・販売施設、原材料納入施設、会場周辺飲食店等

(2) 食品の検査状況

		営業宿泊施設	民泊等			弁当調理施設	競技会場	その他関連施設	合計
			一般家庭	転用施設	共同調理施設				
岡山県 (H17)	食品検査	356	0	0	194	697		691	1,938
	ふき取り検査	861	0	20	0	588		37	1,506
兵庫県 (H18)	食品検査	130	0		5	670	0	648	1,453
	ふき取り検査	2,774	2		97	1,147	884	402	5,306
秋田県 (H19)	食品検査	712	0	73	7	690	15	421	1,918
	内収去検査	145				414	8	199	766
大分県 (H20)	食品検査	3,078			140	1,555	74	539	5,386
	内収去検査	1,037				622	0	81	1,740

(3) 啓発活動

	項目	周知内容	実施回数
岡山県 (H17)	食品衛生に関する普及啓発事業	・市町村実行委員会との連絡、調査、指導 ・食品衛生に関する啓発活動(広報、街頭啓発等)	87
兵庫県 (H18)	食品衛生に関する広報媒体	広報紙、リーフレット、ホームページ、神戸新聞地域版、CATV、FM、通知文(食品衛生対策の強化について)等による注意喚起	243,827
	食品衛生に関する普及啓発事業	食中毒防止キャンペーン、食中毒予防啓発パレード、食品衛生ミニ講習会、食品衛生月間街頭PR	7,312
秋田県 (H19)	食品衛生に関する普及啓発事業	新聞・広報紙掲載、食中毒キャンペーン、食品衛生懇談会、食中毒予防のぼり(旗)設置	

2. 民泊の衛生指導等状況

(1) 検便の実施結果

	市町村数	受検者数	保菌者数
岡山県 (H17)	19	14,142	0
兵庫県 (H18)	4	2,716	1

(2) 食品衛生・宿泊衛生講習会実施結果

食品衛生	講習会開催回数	参加者人数(延べ人数)
岡山県 (H17)	110	3,324
兵庫県 (H18)	164	4,391
秋田県 (H19)	100	5,127
大分県 (H20)	143	3,301
新潟県 (H21)	79	2,054

宿泊衛生	講習会開催回数	参加者人数(延べ人数)
岡山県 (H17)	35	1,081
兵庫県 (H18)	21	1,378
秋田県 (H19)		
大分県 (H20)	30	558
新潟県 (H21)		964

3. 飲料水衛生

(1) 監視指導件数

		営業宿泊施設	民泊等			競技・練習会場	その他関連施設	合計
			一般家庭	転用施設	共同調理施設			
岡山県 (H17)	監視施設	944	0	229		128	96	1,397
	監視対象施設数	570	1,633	198		107	125	2,633
兵庫県 (H18)	監視施設	584	2		95	138		819
	監視対象施設数	341	2		95	116		554

(2)水質検査の状況(水道水以外)

	営業宿泊施設	民泊等			競技・練習会場	合計
		一般家庭	転用施設	共同調理施設		
岡山県	監視施設	30	8	5	1	44
兵庫県	監視施設	59	1	0	27	87

(3)水道事業者への周知状況

	実施回数	周知内容
岡山県(H17)	24	<ul style="list-style-type: none"> 水道施設への立入指導 検便検査等の指導
兵庫県(H18)	83	<ul style="list-style-type: none"> 水道施設・宿泊施設関連専用水道への立入指導 簡易専用水道の施設管理指導による適正な浄水処理の徹底 検便検査等の指導、消毒の強化を指導

4. 動物保護管理対策

(1)適正飼養等啓発活動

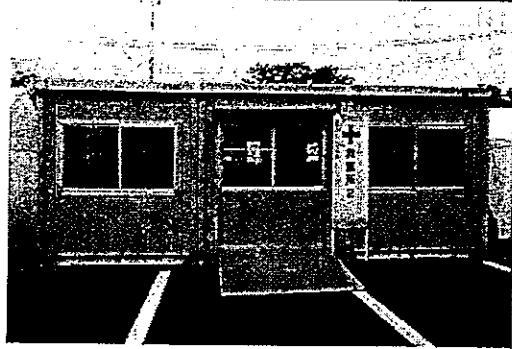
	実施回数	周知内容
岡山県(H17)	417	<ul style="list-style-type: none"> 登録及び狂犬病予防接種注射指導、チラシの配布 広報車による広報等による飼い方指導等
兵庫県(H18)	7,184	<ul style="list-style-type: none"> 登録及び狂犬病予防接種注射指導 犬の放し飼い禁止 ペットの糞の放置禁止適正飼養に係る啓発チラシ・ポスターの配布 広報車による方指導等

(2)野犬等捕獲

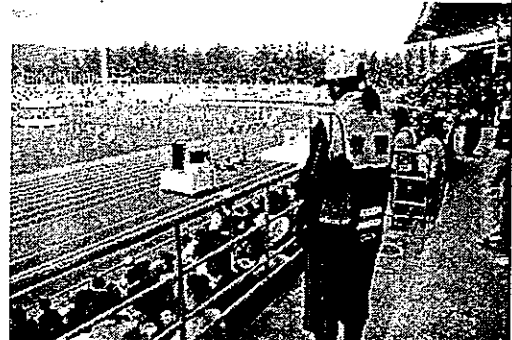
	実施回数	捕獲頭数
岡山県(H17)	640	513
兵庫県(H18)	1,245	957

山口国体

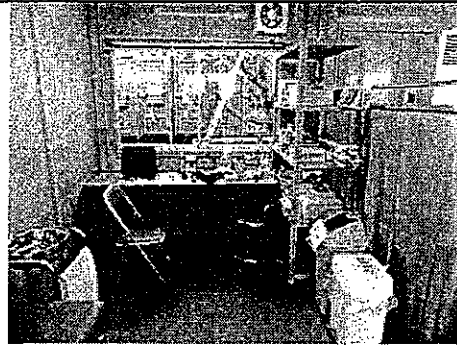
救護所 (開会式)



会場外周 移動救護 (開会式)



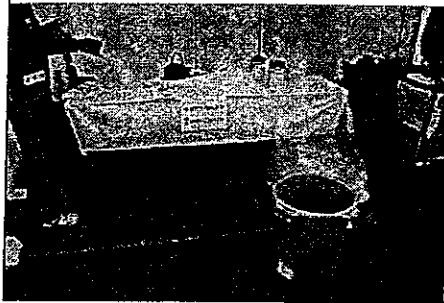
競技場 救護所



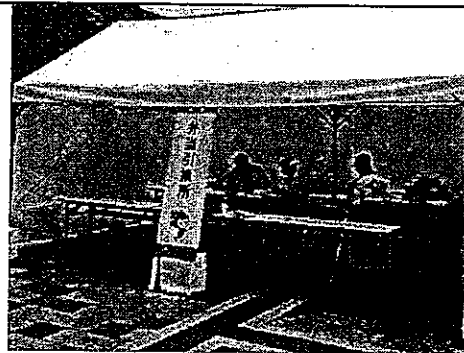
弁当配布 (開会式)



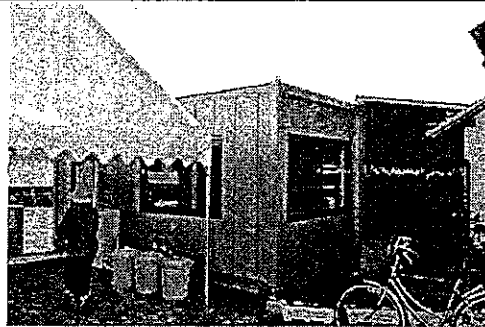
弁当箱回収
(開会式)



弁当配布
(競技場)



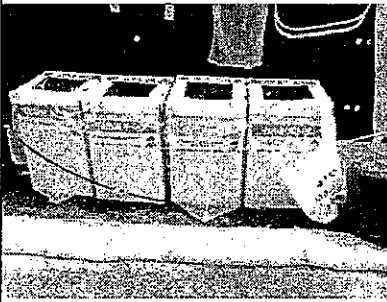
食事衛生 (民泊)



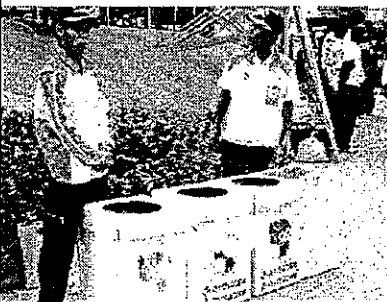
食事班
 ・健康診断
 ・衛生講習会

・調理研修会
 ・6班体制
 朝食:4時30分から準備

ゴミ箱



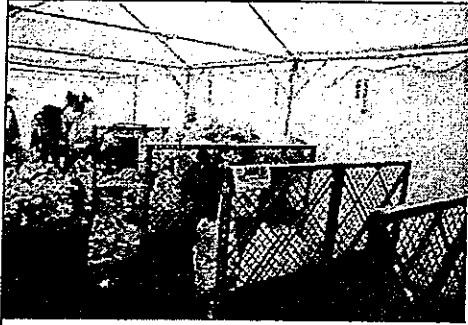
他市町



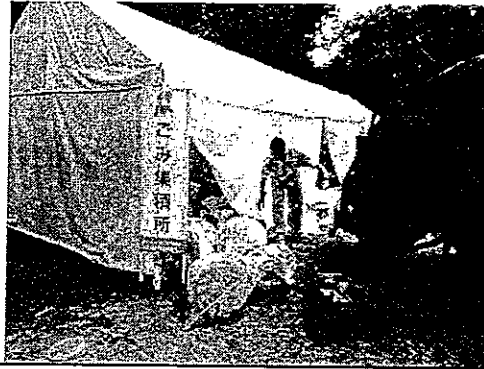
宇部市



山口市

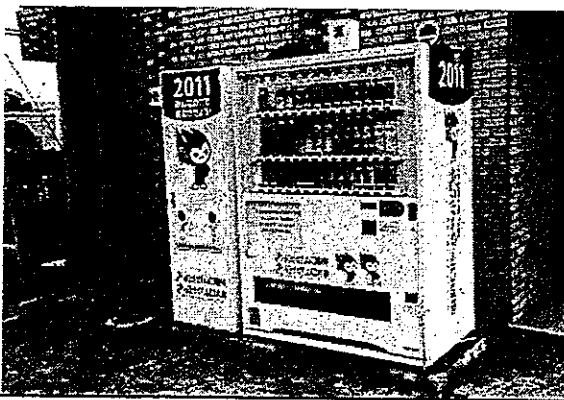


ごみ集積所
(開会式)



ごみ集積所
(下関市)

その他



食中毒:国体役員ら39人、弁当で／千葉

2010.10

千葉市は7日、千葉国体の陸上競技で運営に従事した役員やボランティアら計39人が下痢、嘔吐(おうと)、腹痛などの食中毒を発症したと発表した。会場で配布された弁当が原因とみられる。

市生活衛生課によると、弁当は花見川区宇那谷町の「新橋食品み春野センター」が5日朝に製造し同日昼に配布した。競技補助の男子高校生ら3人が入院したが、いずれも快方に向かっているという。市は7日から3日間の営業停止処分とした。弁当は約1100人が食べており、今後の調査でさらに患者数が増える可能性もあるという。【黒川晋史】

山口国体:岡山の選手ら8人、体調不良訴え ／山口

2011.10

国体県実行委は5日、来県した岡山県選手団のサッカー少年男子代表の選手(15、16歳)や男性トレーナー計8人が、下痢や発熱などの体調不良を訴えたと発表した。県は食事を提供した宿泊施設や弁当業者を調査。選手らに話を聞いているが、他の同宿者に被害がなく、「現時点で食中毒の可能性は極めて低い」としている。

実行委によると、選手ら25人は9月30日に来県。2日まで美祢市、3日は山陽小野田市の施設に宿泊したが、選手3人が4日、嘔吐(おうと)や腹痛を訴えた。市内の病院で「食中毒の疑いがある」と診察を受け入院。同日、岡山へ戻ったほかの選手4人とトレーナーも同様の症状を訴えたという。入院した選手3人は5日、退院した。

IV 馬事衛生関連事項

○競技

会期：5日間（到着3～4日前から）

種別、参加人数：成年男子84名、成年女子67名、少年94名 計383名、馬約180頭

○馬術競技施設基準（6～7ha）

障害馬術競技場(70m×50m)、障害練習場2面、馬場馬術競技場(90m×50m)、
馬場馬術練習場2面、厩舎227馬房（1馬房3m×3m）、隔離厩舎2馬房、馬洗い場
ホースマネージャー宿舎 47名収容（各都道府県1名 男女別）、馬糞置場

その他

馬運車駐車場、器具・資材倉庫、自衛隊控所（H17岡山県、H18兵庫県、H20大分県）等

○馬事衛生関連業務

（1）防疫

家畜伝染病予防法に基づき、伝染病発生の予防措置を講じる。

ア 家畜防疫員詰所の設置

家畜防疫員詰所を設置し、家畜防疫員を配置して防疫業務にあたる

※家畜伝染病予防法に規定する事務に従事させるため、都道府県知事が当該役所の職員である獣医師の中から、任命した家畜防疫の専門家

イ 防疫検査

出場場が到着したとき、家畜防疫員は、「馬の検査、注射、薬浴、投薬証明手帳」および「日本馬術連盟乗馬登録証」の提示を求め、防疫検査を実施

ウ 検査

- ・馬伝染性貧血 → 殺処分、死体焼却義務（患畜、疑似患畜）
- ・馬インフルエンザ → 飛沫感染、隔離（患畜、疑似患畜）
- ・流行性脳炎（馬の日本脳炎） → 予防接種の有無

エ 消毒および衛生害虫駆除

- ・厩舎、馬運車の消毒
- ・衛生害虫等の駆除

オ 家畜伝染病発生時の対応

（2）健康検査

出場馬が入厩する前および退厩する前に健康状態を確認

（3）診療

馬診療所の設置 → 獣医師の配置

（4）装蹄

装蹄所の設置 → 装蹄師を配置

（5）参加馬の輸送計画

入・退厩の手続き（申込書の提出）、入・退厩の日時調整

（6）飼料

参加都道府県持参であるが持参できない場合は、購入業者を斡旋

（7）敷料

ウッドチップ等とし、出場馬の入厩前に各馬房に配布、不足時の支給

（8）厩舎等の衛生管理

厩舎等の衛生管理、汚物等の適正処理、汚物堆積場の衛生

※秋田国体における馬インフルエンザの経緯

競技会開催日程 平成19年10月6日～10日（5日間）

場 所 かくのだて特設馬術競技場

開 催 市 秋田県仙北市

出場馬匹数 170頭

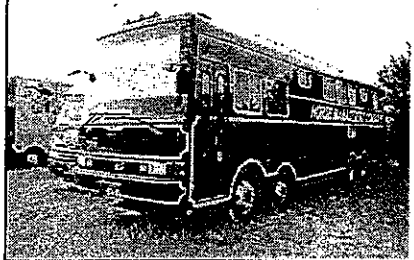
10月5日	熊本県の馬3頭が馬インフルエンザに感染していることが秋田県の検査で判明。同厩舎にいた長崎、沖縄、徳島各県の3頭も感染が判明。計6等隔離
	秋田県判断 → 6日朝、馬術競技続行と判断
10月6日	5日の6頭に引き続き、さらに熊本の馬1頭が潜伏期間と判断、計7頭隔離。山梨の馬1頭が感染判明。感染馬は計7頭となる。
	秋田県判断 → 7日以降も、感染馬をのぞき、予定通り開催すると判断
10月8日	170頭中、9頭に感染判明。さらに11頭が陽性反応。感染馬は計20等
	秋田県判断 → 8日以降（10日までの残り3日間）の競技を中止と判断

馬術競技



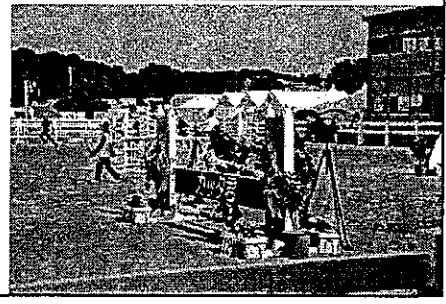
馬場馬術競技

- 施設基準
- ・馬場馬術競技場
 - ・障害馬術競技場
 - ・練習場(各2面)
 - ・227馬房
 - ・ホースマネージャー宿舎
※6~7ha



馬運車

障害馬術競技



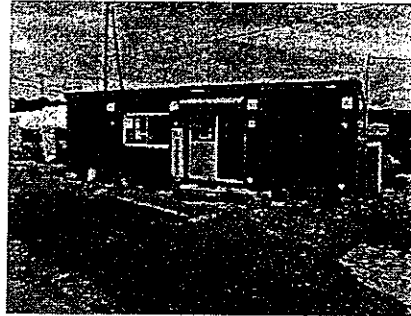
厩舎 12棟(1棟:10馬房×2列)



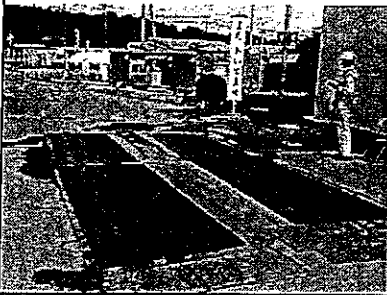
馬事衛生(馬運車、入場者消毒)



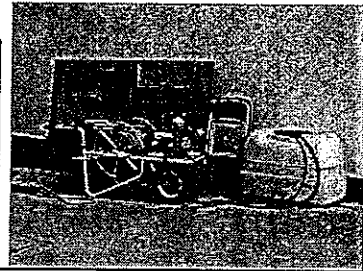
馬運車駐車場



馬事衛生本部

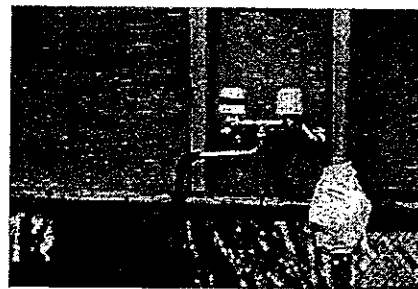
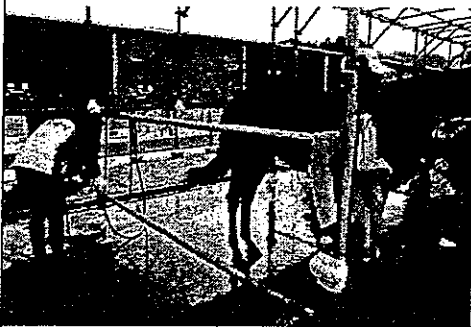


馬運車、入場者消毒マット

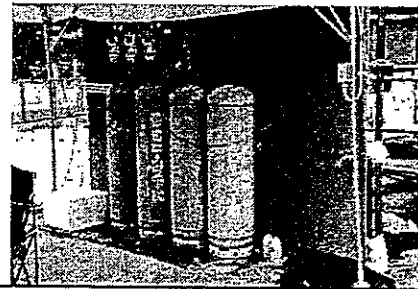


消毒液

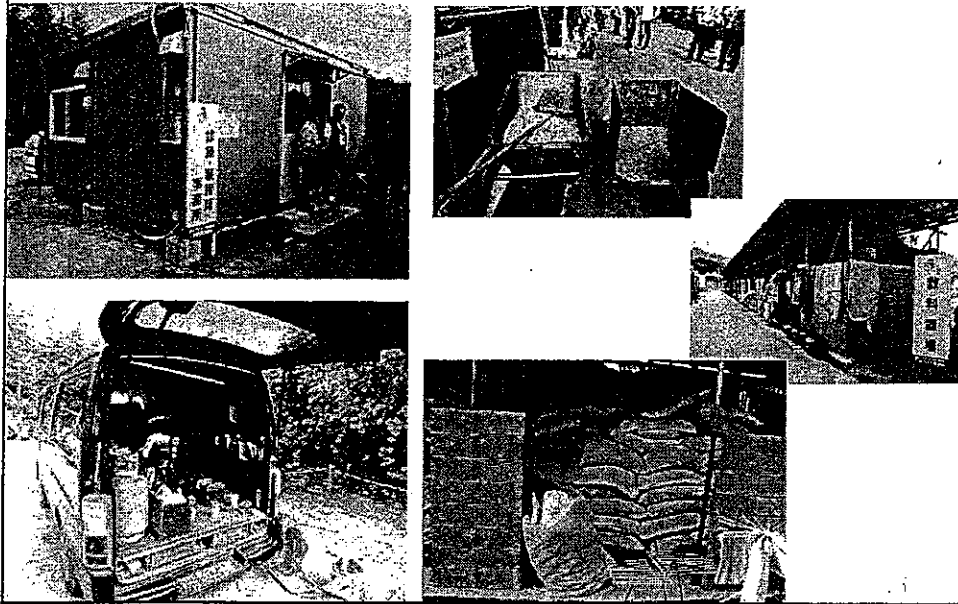
馬事衛生(馬洗い場)



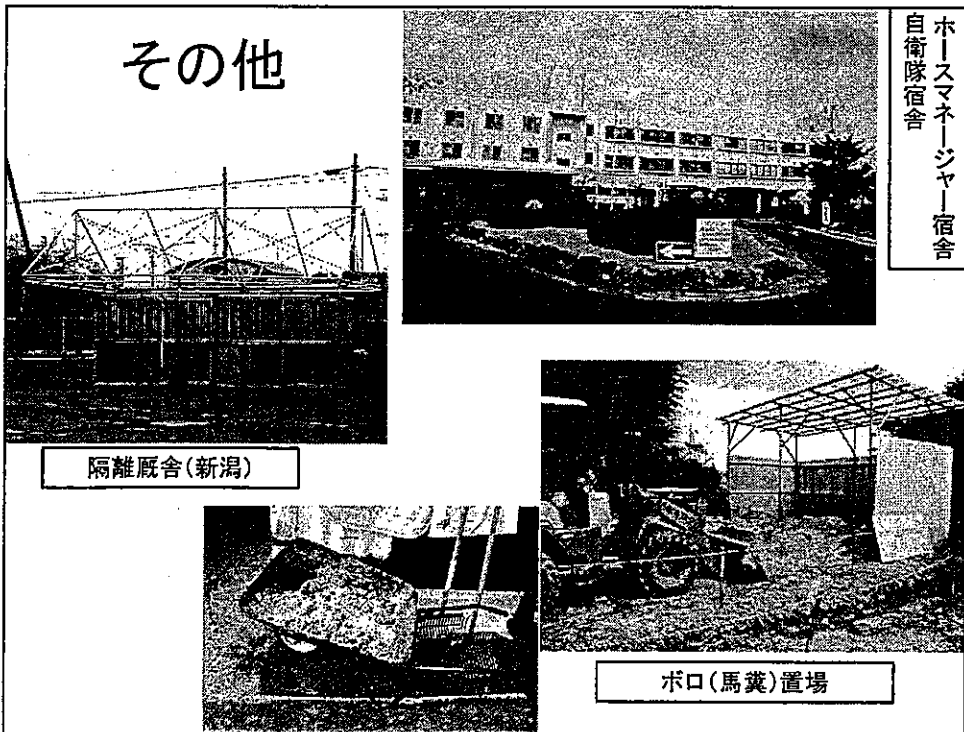
シャワーは温水
厩舎内に設置
10頭×2か所



馬事衛生(診療所・装蹄所、敷料関連)



その他



ホームネージャー
自衛隊宿舎

隔離厩舎(新潟)

ポロ(馬糞)置場

審議事項

○観光客入込数統計調査
(宿泊施設基礎調査)

○宿泊施設実態調査 (案)

宿泊客数調査票(個票)

宿泊施設名	分類	総宿泊客数

C

$C = I + II$

発地別内訳

県内容	県外客・外国人客

I

II

(様式3の1関係)

県外客の発地別内訳

関西地方	中京地方	関東地方	北陸地方	その他

iiア iiイ iiウ iiエ iiオ

$II = iiア + iiイ + iiウ + iiエ + iiオ$

外国人観光客の発地別内訳

北アメリカ	中・南アメリカ	ヨーロッパ	アジア	オセアニア	アフリカ

iiiア

iiiイ

iiiウ

iiiエ

iiiオ

iiiカ

外国人計

0

総宿泊客数の月別内訳

1月	2月	3月	4月	5月	6月	7月	8月	9月	10月	11月	12月

$A = 1月 + \dots + 12月$

宿泊客数調査票（集計票）

市町名

ホテル・旅館 軒数	人	民宿・ペンション等の民営宿泊施設 軒数	人	ユースホステル 軒数	人	社会教育施設 軒数	軒	公共の宿泊施設 軒数	軒	キャンプ場 軒数	軒	合 計	
												収容人員	人
		うち、季節営業民宿 軒数	人									0	0

（内訳） ● 宿泊数を把握している施設

ホテル・旅館 軒数	人	民宿・ペンション等の民営宿泊施設 軒数	人	ユースホステル 軒数	人	社会教育施設 軒数	軒	公共の宿泊施設 軒数	軒	キャンプ場 軒数	軒	合 計	
												収容人員	人
宿泊客数	人	宿泊客数	人	宿泊客数	人	宿泊客数	人	宿泊客数	人	宿泊客数	人	宿泊客数	人
県内		県内		県内		県内		県内		県内		県内	0
県外		県外		県外		県外		県外		県外		県外	0
計	0	計	0	計	0	計	0	計	0	計	0	計	0

● 宿泊数を把握していない施設

ホテル・旅館 軒数	人	民宿・ペンション等の民営宿泊施設 軒数	人	ユースホステル 軒数	人	社会教育施設 軒数	軒	公共の宿泊施設 軒数	軒	キャンプ場 軒数	軒	合 計	
												収容人員	人
		うち、季節営業民宿 軒数	人									0	0

No.	施設の種類(中分類)		民営宿泊施設等の内訳				住所		収容能力		許可区分			宿泊者数 (人)	備考		
	コード	施設	連年営業 の風俗	季節営業 の風俗	ペンション	その他 の宿泊施設	宿泊施設名	住所	収容人員	部屋数	ホテル系	旅館営業	その他			政府登録	国際観光 旅館運営
No.0001																	
No.0002																	
No.0003																	
No.0004																	
No.0005																	
No.0006																	

ホテル・旅館	0
民宿・ペンション等…A	0
うち、連年営業…a	0
うち、季節営業…b	0
うち、ペンション…c	0
うち、その他…d	0
ユースホステル	0
社会教育施設	0
公共の宿泊施設	0
キャンプ場	0
合計	0

収容人員	0
ホテル・旅館	0
民宿・その他	0
うち季節民宿	0
ユースホステル	0
社会教育施設	0
公共の宿泊施設	0
キャンプ場	0
合計	0

※ 当調査は、貴管内宿泊施設について、平成22年内に1日以上
営業
していた宿泊施設について記入してください。

備考欄には、平成22年内で廃業・休
業した施設について、廃業か休業
か、廃業日または休業日を記載して
ください。

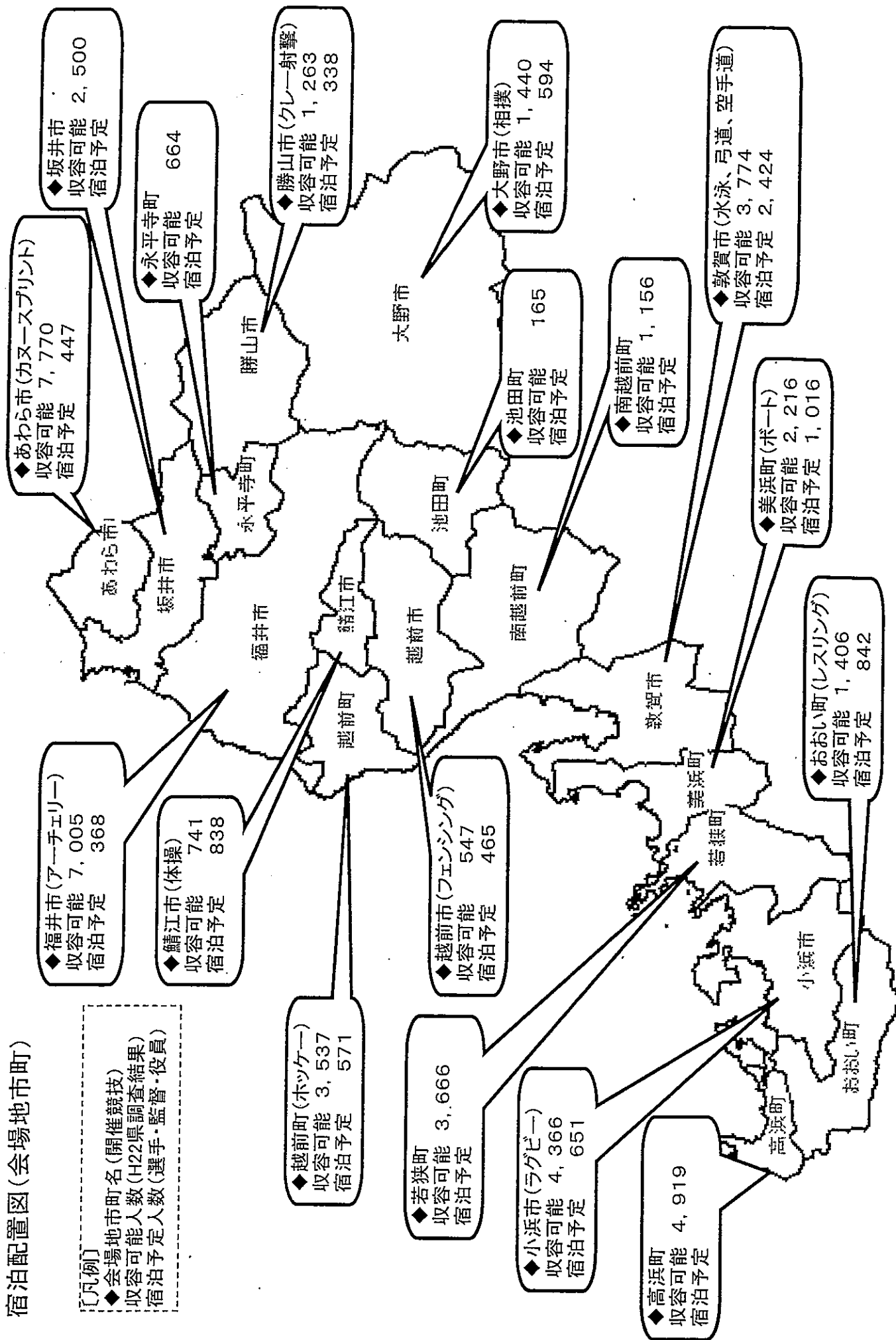
福井県市町別宿泊施設一覽表(H22調査)

項目 市町名	ホテル・旅館		民宿・ペンション等の 民営宿泊施設		ユースホステル		社会教育施設		公共の宿泊施設		合計	
	軒数	収容人数	軒数	収容人数	軒数	収容人数	軒数	収容人数	軒数	収容人数	軒数	収容人数
福井市	9	1,259	63	4,882	1	33	2	316	5	515	80	7,005
敦賀市	6	554	86	3,100	0	0	1	120	0	0	93	3,774
小浜市	5	656	76	3,410	0	0	1	300	0	0	82	4,366
大野市	4	312	22	528	0	0	2	540	1	60	29	1,440
勝山市	1	20	15	1,001	0	0	1	50	1	192	18	1,263
鯖江市	0	0	7	470	0	0	1	126	2	145	10	741
あわら市	21	5,819	15	1,675	0	0	0	0	3	276	39	7,770
越前市	1	160	10	325	0	0	0	0	1	62	12	547
坂井市	6	865	47	1,421	0	0	0	0	1	214	54	2,500
永平寺町	2	91	9	223	0	0	1	350	0	0	12	664
池田町	0	0	4	80	0	0	0	0	1	85	5	165
南越前町	2	120	29	780	0	0	0	0	4	256	35	1,156
越前町	8	568	64	2,495	0	0	0	0	7	474	79	3,537
美浜町	3	363	75	1,853	0	0	0	0	0	0	78	2,216
高浜町	1	62	131	4,708	0	0	1	63	1	86	134	4,919
おおい町	0	0	48	1,259	0	0	0	0	2	147	50	1,406
若狭町	2	172	110	3,374	0	0	1	120	0	0	113	3,666
計	71	11,021	811	31,584	1	33	11	1,985	29	2,512	923	47,135

宿泊配置図(会場地市町)

〔凡例〕

- ◆会場地市町名(開催競技)
- 収容可能人数(H22県調査結果)
- 宿泊予定人数(選手・監督・役員)



宿泊施設実態調査等の実施について

1 趣旨

平成22年に開催された千葉国体の宿泊者数（監督、選手、大会役員等。一般応援者等は含まず）はピーク時で約1万5千人/日となっている。先催県国体実績では、ピーク時には、約2万人/日となり、平成30年の福井国体の宿泊者数もピーク時で2万人を超えるものと見込まれる。

このことから、県準備委員会では県内市町村に対して「宿泊施設基礎調査」を実施し、県内の営業宿泊施設数および宿泊可能数を調べたところ、県内会場地市町全体では、収容可能数が47,135人であった。これに対し、国体開催時の選手・役員宿泊総数が15,382人であることから収容能力に余裕があるものの、会場地市町単位でみた場合、丹南・奥越地域を中心に収容能力が不足する市町が出てくる可能性があり、会場地市町における旅館等の営業宿泊施設はもとより、転用施設（公民館、寺院、企業の寮等）および民泊（一般家庭での宿泊）、更には会場地市町以外の場所での配宿（「広域配宿」という。）も含めた効率的な配宿業務の検討が必要となった。

このため、今回の調査では、実際に配宿業務を進める前段階で直接県内営業宿泊施設に対し詳細な実態調査を改めて行うことにより、選手・役員を宿泊させるのに適切な施設か否か（衛生面、環境面、安全面等）、また国体開催時に提供可能な客室数はどの程度かといった配宿業務に必要なデータを収集するとともに、併せて、会場地市町内の営業宿泊施設を補完する転用可能施設の状況および民泊に対する会場地市町の基本的な考え方を把握することで、円滑に全県的な配宿計画の策定および配宿業務の推進を図る。

2 調査の種類

- (1) 宿泊施設実態調査【全市町】・・・別添「様式1」
県内営業宿泊施設における客室形態や各種設備等の現況調査
- (2) 転用施設基礎調査【会場地市町】・・・別添「様式2」
会場地市町内における転用可能施設の現況調査
- (3) 民泊基礎調査【会場地市町】・・・別添「様式3」
民泊に対する会場地市町の意識調査

3 調査期間

○月中旬から○○月○○日（調査基準日は○月○○日に設定）

4 今後の方針（案）

今回実施する各調査結果を基に、以下の作業を順次実施する。

・仮配宿（第1次）

どの施設〔営業宿泊施設、転用施設、民泊〕を活用し、どれだけの人員を宿泊させるか、また会場地市町以外の営業宿泊施設を使う（「広域配宿」という。）必要があるのかを検討し、宿泊予定者を実際に各施設に当てはめる。

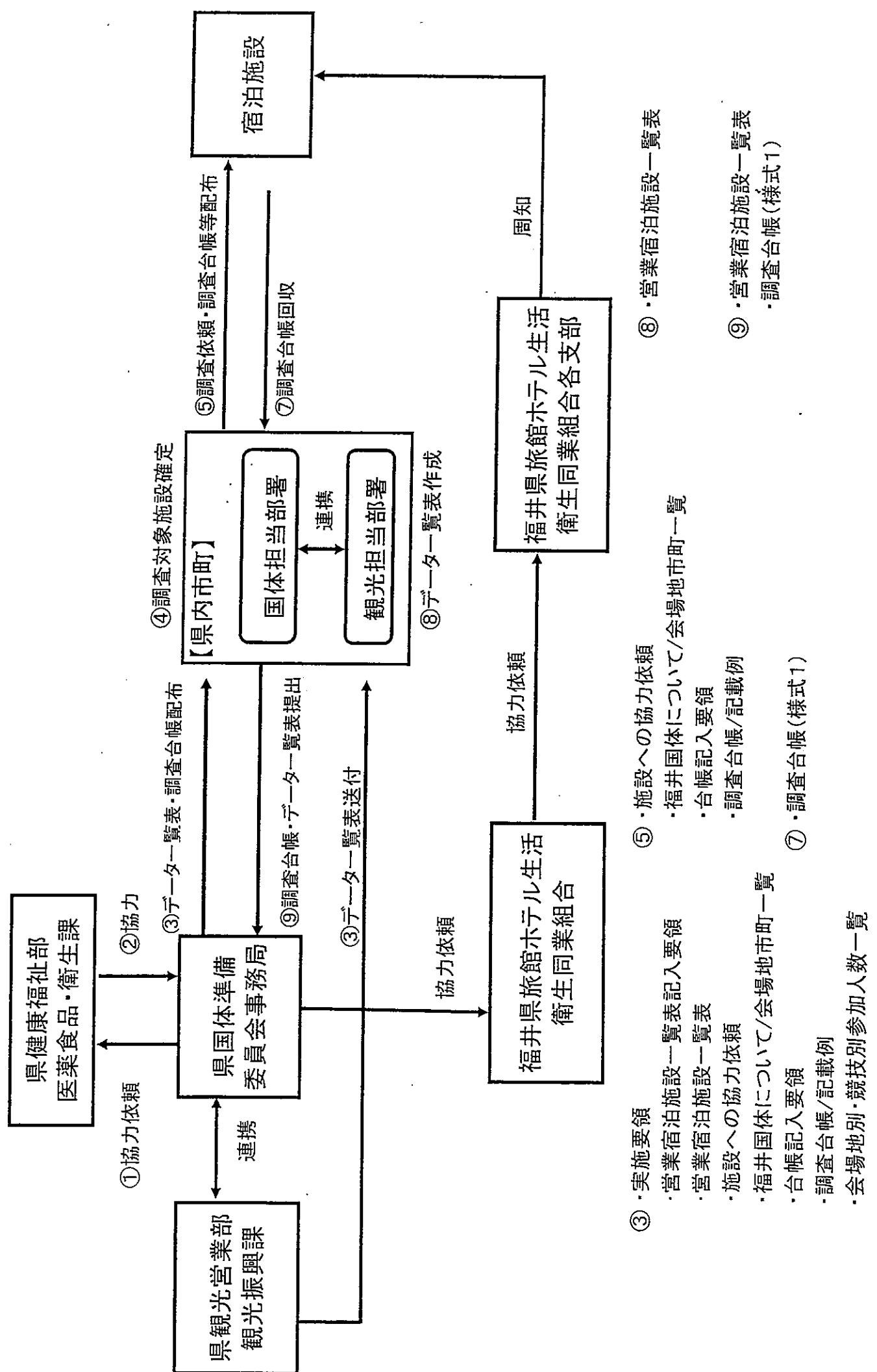
・宿泊施設実態調査（第2次）

・仮配宿（第2次）

・宿泊施設実態調査（第3次）

・仮配宿（第3次）

第73回国民体育大会宿泊施設実態調査フロー(案)



- ③ 実施要領
 - ・営業宿泊施設一覧表記入要領
 - ・営業宿泊施設一覧表
 - ・施設への協力依頼
 - ・福井国体について/会場市町一覧
 - ・台帳記入要領
 - ・調査台帳/記載例
 - ・会場地別・競技別参加人数一覧
- ④ 調査対象施設確定
- ⑤ 施設への協力依頼
 - ・福井国体について/会場市町一覧
 - ・台帳記入要領
 - ・調査台帳/記載例
- ⑥ データ一覧表提出
- ⑦ 調査台帳(様式1)
- ⑧ データ一覧表作成
- ⑧ 営業宿泊施設一覧表
- ⑨ 営業宿泊施設一覧表
- ⑩ 調査台帳(様式1)

第73回国民体育大会宿泊施設実態調査台帳 No.1 (基本情報)

1. 市町村名	2. 記入年月日	※ 3. 整理番号	
ふりがな	ふりがな		
4. 宿泊施設名	5. 代表者名		
6. 所在地	〒	TEL :	ホームページアドレス :
		FAX :	E-mail :
7. 交通アクセス	最寄駅(港)	線	駅(港)下車 km
	最寄駅(港)からの交通手段	<input type="checkbox"/> 徒歩 分 <input type="checkbox"/> タクシー利用 分 <input type="checkbox"/> バス利用(方面行き 分 バス停下車徒歩 分)	
8. 施設区分	1 旅館 2 ホテル 3 ビジネスホテル 4 民宿・ペンション 5 国民宿舎 6 ユースホステル 7 保養所 8 その他①() 9 その他②()		
9. 加盟団体(複数回答可)	<input type="checkbox"/> 県旅館生活衛生同業組合 <input type="checkbox"/> 政府登録 <input type="checkbox"/> 国観連 <input type="checkbox"/> 日観連 <input type="checkbox"/> 日本ホテル協会 <input type="checkbox"/> 全日本シティーホテル連盟 <input type="checkbox"/> その他()		
10. 協定先	<input type="checkbox"/> JTB <input type="checkbox"/> 近畿日本ツーリスト <input type="checkbox"/> 日本旅行 <input type="checkbox"/> トップツアー <input type="checkbox"/> その他()		
11. 駐車場	<input type="checkbox"/> 有料	普通車	台 大型バス
	<input type="checkbox"/> 無料	1時間	円 1時間
12. 送迎バス	<input type="checkbox"/> 有料 <input type="checkbox"/> 無料	人乗り	台 円
		人乗り	台 円
13. 食事の提供	提供可能の場合	<input type="checkbox"/> 自家調理 <input type="checkbox"/> 朝食 <input type="checkbox"/> 昼食 <input type="checkbox"/> 夕食 <input type="checkbox"/> 仕出し <input type="checkbox"/> 朝食 <input type="checkbox"/> 昼食 <input type="checkbox"/> 夕食	調理能力 食 提供の場所
	提供不可の場合	近隣の利用可能なレストラン等(名称:)	
14. 大浴場	(男性用 人、女性用 人、共用 人)	カ所	カ所
	<input type="checkbox"/> かけ流し <input type="checkbox"/> それ以外[(循環ろ過装置 <input type="checkbox"/> 有 <input type="checkbox"/> 無 <input type="checkbox"/> その他()]		
15. トイレ(客室付除)	男性 大 個、小 個	処理方法	<input type="checkbox"/> 水洗 <input type="checkbox"/> ウォシュレット <input type="checkbox"/> 無水洗
	女性 個		16. 洗面所(客室付除) 共用 同時使用 人可
17. 会議室	室数	<input type="checkbox"/> 和室(量 室、 量 室、 量 室、 量 室) <input type="checkbox"/> 洋室(人用 室、 人用 室、 人用 室、 人用 室)	
	収容人員		
18. 従業員	従業員数	うち調理従事	うち接客従事
	正規雇用 人	人	人
	臨時・派遣 人	人	人
19. 冷暖房	<input type="checkbox"/> 有 <input type="checkbox"/> 無 <input type="checkbox"/> 一部有		
	20. 飲料水 <input type="checkbox"/> 上水道 <input type="checkbox"/> 簡易水道 <input type="checkbox"/> 井戸		
21. バリアフリー対応(障害者用設備)	スロープ(玄関吐)	エレベーター	客室 レストラン トイレ 浴場 その他
22. 外国人対応の状況	外国語対応	両替対応	客室TV受信
	英語 中国語 韓国語 米ドル 元 ウォン その他	英語 中国語 韓国語	23. クレジットカード対応
24. IT環境	内部システム化		24. IT環境
	顧客管理 システム連動 PC LAN インターネット利用	有・無	予約 結果通知 25. 補助犬の受入可否
26. 今後実施すべき課題	課題①	課題②	課題③
*優先順位の高い順に左から			

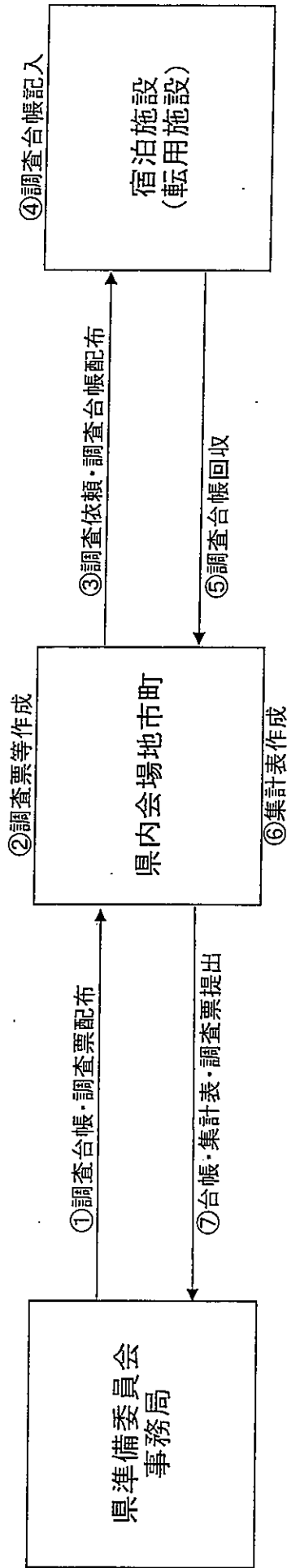
第73回国民体育大会宿泊施設実態調査台帳 No.2 (客室情報)

様式1

区分	客室の形態						団体への提供可能室数				※ 団体換算人数			
	客室の形式	バス・トイレ付	バス付	トイレ付	バス・トイレ無	計		バス・トイレ付	バス付	トイレ付		バス・トイレ無	計	
						室数	収容人数						室数	収容人数
和室	4.5畳													
	6畳													
	8畳													
	畳													
	畳													
	小計													
洋室	シングル													
	ダブル													
	ツイン													
	人用													
	人用													
和洋室	小計													
合計														
28. 宿泊料金	1泊2食	円~	円、1泊()	円~	円									
	1泊()	円~	円、1泊()	円~	円									
29. 季節営業	<input type="checkbox"/> 無 <input type="checkbox"/> 有(月~ 月)			記入者 職・氏名										
<通信欄>														

ご協力ありがとうございました。

第73回国民体育大会転用施設・民泊基礎調査フロー(案)



- ① 実施要領
 ・福井国体について
 ・転用施設基礎調査台帳記入要領
 ・転用施設基礎調査台帳／記載例(様式2)
 ・転用施設基礎調査集計表／記載例
 ・民泊基礎調査票／記載例(様式3)

- ② 転用施設基礎調査台帳の一部作成(様式2)
 (※自ら作成する場合)
 ・民泊基礎調査票(様式3)
 ③ 施設への協力依頼
 ・福井国体について／会場地市町一覽
 ・転用施設基礎調査台帳記入要領
 ・転用施設基礎調査台帳／記載例(様式2)

- ⑤ 転用施設基礎調査台帳(様式2)
 ⑥ 転用施設基礎調査集計表作成
 ⑦ 転用施設基礎調査台帳(様式2)
 ・転用施設基礎調査集計表
 ・民泊基礎調査票(様式3)

第73回国民体育大会転用施設基礎調査台帳

様式2

1. 市町名	2. 記入年月日	※ 3. 整理番号	T					
ふりがな	ふりがな							
4. 施設名	5. 代表者名							
6. 所在地	〒	TEL :	ホームページ アドレス :					
		FAX :	E-mail:					
7. 交通アクセス	最寄駅(港)	線	駅(港)下車 km					
	最寄駅(港)からの交通手段	<input type="checkbox"/> 徒歩 分 <input type="checkbox"/> タクシー利用 分 <input type="checkbox"/> バス利用(方面行き 分 バス停下車徒歩 分)						
8. 施設区分	<input type="checkbox"/> 公民館 <input type="checkbox"/> 寮・保養所 <input type="checkbox"/> 学校関係 <input type="checkbox"/> 寺院 <input type="checkbox"/> その他()							
9. 駐車場	<input type="checkbox"/> 有 <input type="checkbox"/> 無	普通車 台分	大型バス 台分 マイクロバス 台分					
10. 食事の提供	<input type="checkbox"/> 提供可	<input type="checkbox"/> 自家調理 <input type="checkbox"/> 朝食 <input type="checkbox"/> 昼食 <input type="checkbox"/> 夕食 <input type="checkbox"/> 仕出し <input type="checkbox"/> 朝食 <input type="checkbox"/> 昼食 <input type="checkbox"/> 夕食	調理能力 食 提供の場所 業者名: 名					
	<input type="checkbox"/> 提供不可	近隣の利用可能なレストラン等(名称:)						
11. 浴場	<input type="checkbox"/> 無 <input type="checkbox"/> 有	男性用 カ所・人、女性用 カ所・人、共用 カ所・人						
12. トイレ	男性 大 個、小 個 女性 個	処理方法 <input type="checkbox"/> 水洗 <input type="checkbox"/> 無水洗	13. 洗面所 共用 カ所 同時使用 人可					
	室数 収容人員	<input type="checkbox"/> 和室(畳 室、 畳 室、 畳 室、 畳 室) <input type="checkbox"/> 洋室(人用 室、 人用 室、 人用 室、 人用 室)						
15. 冷暖房	<input type="checkbox"/> 有 <input type="checkbox"/> 無 <input type="checkbox"/> 一部有	16. 飲料水 <input type="checkbox"/> 上水道 <input type="checkbox"/> 簡易水道 <input type="checkbox"/> 井戸						
17. 宿泊可能数	部屋の内容				国体時提供可能数			(記入者: 職・氏名) 備 考
	部屋の形式		定員	室数	収容人数	室数	収容人数	
	和室	畳・㎡						
		畳・㎡						
		畳・㎡						
		畳・㎡						
		畳・㎡						
	小 計							
	洋室	シングル						
		ツイン						
その他								
小 計								
合 計								

注) ※印の欄は記入不要です。

ご協力ありがとうございました。

市町名	
-----	--

1 「第73回国民体育大会宿泊施設実態調査」に基づき 現段階で民泊を実施する予定の有無欄に☑(チェック) を入れてください。	有	無	検討中
	<input type="checkbox"/>	<input type="checkbox"/>	<input type="checkbox"/>

※上記1で「無」と回答した理由

()

※上記1で「有」と回答した場合、以下について回答してください。

2 準備状況

・民泊の実施にあたって、特に準備していることがありましたら、その内容をご記入ください。
(近年行われた国体への視察や先催市町村への問い合わせも含む)

()

3 民泊の実績

・近年、民泊を利用したイベントの開催実績があった場合、その内容をご記入ください。
また、その際の民泊協力者数も併せてご記入ください。

()

4 その他

・上記3と同様に、転用施設を利用したイベントの開催実績があった場合、その内容をご記入ください。また、その際の転用施設数も併せてご記入ください。

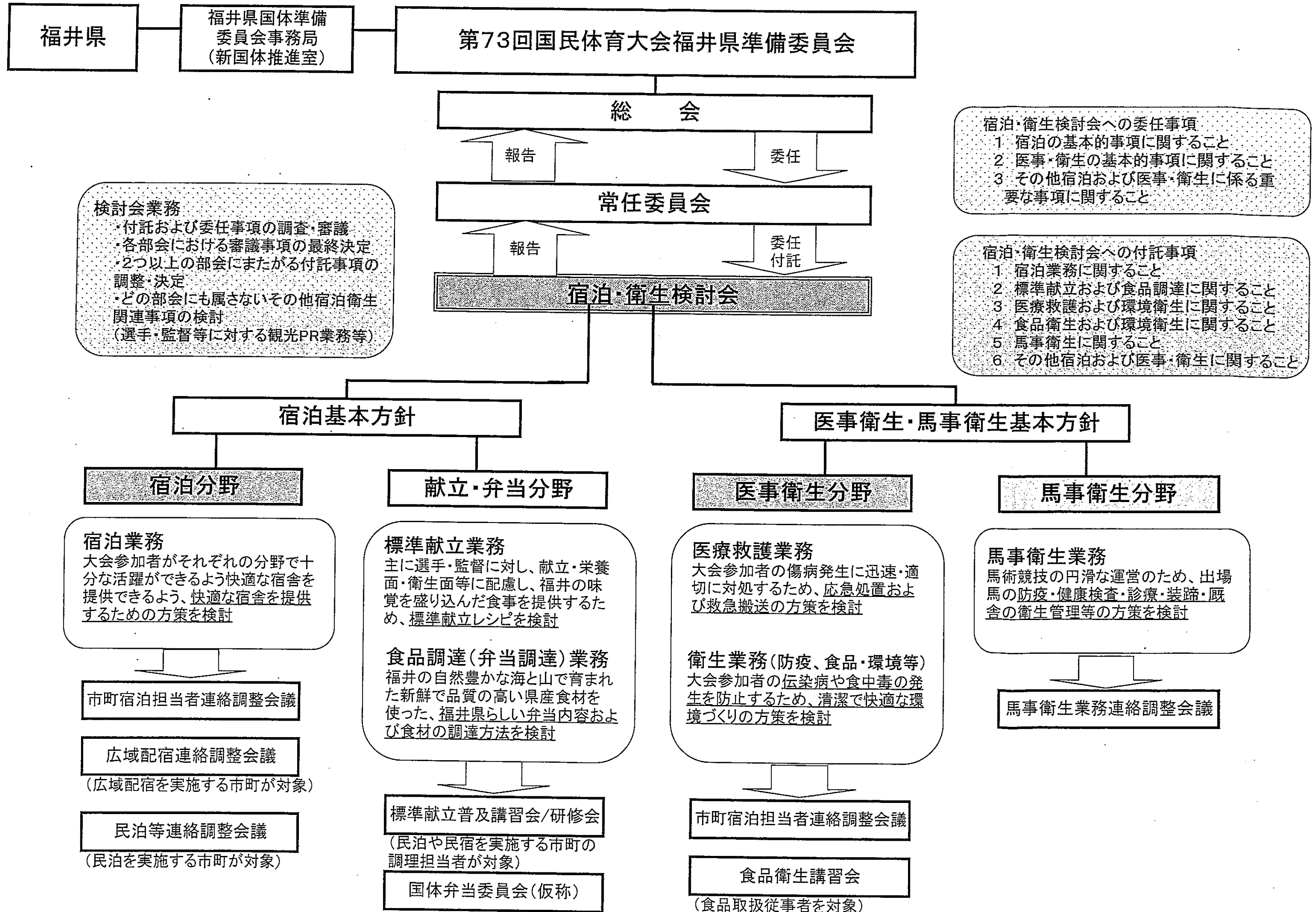
()

国体における宿泊施設の形態・考え方

施設区分	概要	形態	備考	メリット	デメリット
<p>営業宿泊施設</p> <p>国体において主に使用される施設</p> <p>(注) 風紀上支障があると認められる施設、キャンプ施設及び農林漁業体験民宿は除く</p>	<p>旅館業法第3条第1項の規定により営業の許可を受けている施設</p>	<p>旅館業台帳に登録されている区分を基本とする ※登録当時と現在とでは形態等が異なっている場合は宿舎側の申し出によるものとする</p> <p>①～③のうち、民宿又はペンションと称している施設</p> <p>①～③のうち、公共団体等が経営し、研修・保養及び宿泊等に用いられている施設(共済組合等宿泊所・国民宿舎・簡易保険保養センター等)</p> <p>自治体等が管理し、常時宿泊ができる施設(県立少年自然の家・青年の家等)</p> <p>①～③のうち、公共団体等が経営し、研修・保養及び宿泊等に用いられている施設(公営ユースホステル等)</p> <p>①～③のうち、企業その他法人等が経営し、その所属員の研修・保養及び宿泊等に用いられている施設 ※営業登録をしていない寮・保養所については転用施設の扱いとする</p> <p>上記①～⑦に該当しない施設</p> <p>自治体等が管理し、常時宿泊ができる施設 (例:朝日中学校 陽光館)</p>	<p>概ねホテルは「洋室」、旅館は「和室」を中心とした形態</p> <p>・季節営業の施設がある</p> <p>・各設備の共同利用を基本とする施設が多い</p> <p>・条例等により宿泊料金が規定されている場合が多い</p> <p>主に学生を対象としている施設</p> <p>条例等により宿泊料金が規定されている場合が多い</p> <p>実際には関係者のみに提供している場合が多い</p> <p>①～⑦のどれに該当するかの迷う施設</p> <p>主に学生を対象としている施設</p>	<p>・提供客室の交渉、調整が必要</p> <p>・地域住民と選手との交流、親睦が図りにくい</p>	<p>・提供客室の交渉、調整が必要</p> <p>・地域住民と選手との交流、親睦が図りにくい</p>
<p>法を適用されない施設</p>	<p>旅館業法第3条第1項の規定により営業の許可を受けている施設</p>	<p>①～③のうち、企業その他法人等が経営し、その所属員の研修・保養及び宿泊等に用いられている施設 ※営業登録をしていない寮・保養所については転用施設の扱いとする</p> <p>上記①～⑦に該当しない施設</p> <p>自治体等が管理し、常時宿泊ができる施設 (例:朝日中学校 陽光館)</p>	<p>関係者のみに提供するものが基本</p> <p>関係者以外が本来の用途以外に利用する例がほとんど見られない</p> <p>宿泊者への対応により区分される</p> <p>地域住民の協力が前提</p>	<p>・不足設備の補充が必要</p> <p>・宿泊施設としての利用に理解を求めなければならない</p> <p>・地域住民と選手との交流、親睦が図りにくい</p>	<p>・協力会等の受入れ組織の立ち上げが必要</p> <p>・地域住民の協力が不可欠</p> <p>・民泊家庭の労力、物的負担が大きい</p>
<p>代替施設</p> <p>営業宿泊施設の不足対策としての施設</p>	<p>通常は宿泊者を受け入れない施設を一時転用して利用(宿泊に関する実務的業務の一切もしくはほとんどを行う)</p> <p>↕</p> <p>一般民家を一時宿舎の代替施設として利用</p>	<p>企業が所有し、その所属員の研修・保養及び宿泊等に用いられている施設 ※営業登録をしていない寮・保養所については営業宿泊施設の扱いとする</p> <p>学校が所有・管理し、その関係者の研修・合宿・宿泊等に用いられている施設</p> <p>一定規模の収容が可能なおスペースを有する施設 (結婚式場・料亭等)</p> <p>公民館の管理者等が宿泊業務の一切を引き受けられることが可能な施設</p> <p>地域住民の協力により宿泊業務を行う施設</p> <p>対応の仕方により3種類に分けられる 「完全民泊」:宿泊・食事・入浴全てを民泊家庭で行う 「共同民泊」:公民館等を利用し、宿泊業務の共同作業を行う 「分担民泊」:宿泊・食事・入浴をそれぞれ各家庭で分担</p>	<p>・宿舎としての設備(ある程度)充実</p> <p>・チーム、団体ごと(一定規模の)受入れが可能</p> <p>・地域住民と選手との交流、親睦が図れる(地域の盛り上げが期待できる)</p>	<p>・不足設備の補充が必要</p> <p>・宿泊施設としての利用に理解を求めなければならない</p> <p>・地域住民と選手との交流、親睦が図りにくい</p>	<p>・協力会等の受入れ組織の立ち上げが必要</p> <p>・地域住民の協力が不可欠</p> <p>・民泊家庭の労力、物的負担が大きい</p>

意見交換

第73回国民体育大会 福井県準備委員会 宿泊・衛生検討会推進体制(案)



宿泊・衛生検討会(福井県)年次計画(案)

年度	H23(7年前)	H24(6年前)	H25(5年前)	H26(4年前)	H27(3年前)	H28(2年前)	H29(1年前)	H30	
日体協						宿泊要項・料金 締結	医療救護要項 承認		
組織	宿泊衛生検討会		部会設置	部会設置		国民体育大会開催基準要項 ・第24項4号 ・第34号第6号	国民体育大会開催基準要項 ・第24項第4号	配宿・救護・馬事衛生 各本部設置 医事衛生部・医事衛生班 弁当引換業務班・馬事衛生対策本 宿泊ガイド作成 大会旗・炬火ルー医療救護マニュアル策定 医事衛生班業務マニュアル策定	
方針等		宿泊基本方針	宿泊基本計画 医事衛生基本方針・基本計画	標準献立作成方針					
宿泊	宿泊基礎調査	宿泊施設実態調査(1次)	調査	宿泊施設台帳作成		宿泊料金調査・検討	宿泊要項・料金案 日体協協議・承認 宿泊要項・料金協定締結		
			配宿				仮配宿(1次～3次)・配宿システム検討・決定		
			不足対策	宿泊施設充足対策要項	民泊関連調査・検討	民泊協力者内定・決定	転用施設調査・決定	不足物品調査・計画・調達(寝具等)	宿泊業務実施要項
									宿泊意向調査(1次～2次):本部役員・正規視察員・その他視察員
							配舍本部・本配宿		
								宿泊業務従事者接遇講習会 民泊協力者業務説明会 配宿表作成、宿泊申込書作成 宿泊名簿等作成 等	
								不足物品調達	
医事衛生			医療救護			医療救護要項	医療救護関係計画	救護本部・救護所	
			防疫対策	防疫対策要項	防疫対策実施要領	宿舎・食品取扱者健康診断実施計画	宿舎・食品取扱者健康診断実施	医療救護薬品・資材購入・配布	
			食品衛生	食品衛生対策要項	食品衛生対策要領		食品取扱施設監視・指導	食品衛生講習会	
			環境衛生対策	環境衛生対策要項	環境衛生関係実施要領		環境衛生対策		
献立・弁当			標準献立		標準献立作成方針・実施要領		標準献立普及講習会		
						標準献立表・レシピ集作成	主要食品調達計画		
			弁当		弁当需要見込数・弁当調整施設調査	国体弁当調達要項	国体弁当調達計画		
							国体弁当委員会 (調達業者選定)	国体弁当調達	
馬事衛生				馬事衛生対策要項	馬事衛生業務計画策定	馬事衛生業務マニュアル作成 リハーサル大会馬事衛生対策要項	馬事衛生対策本部		